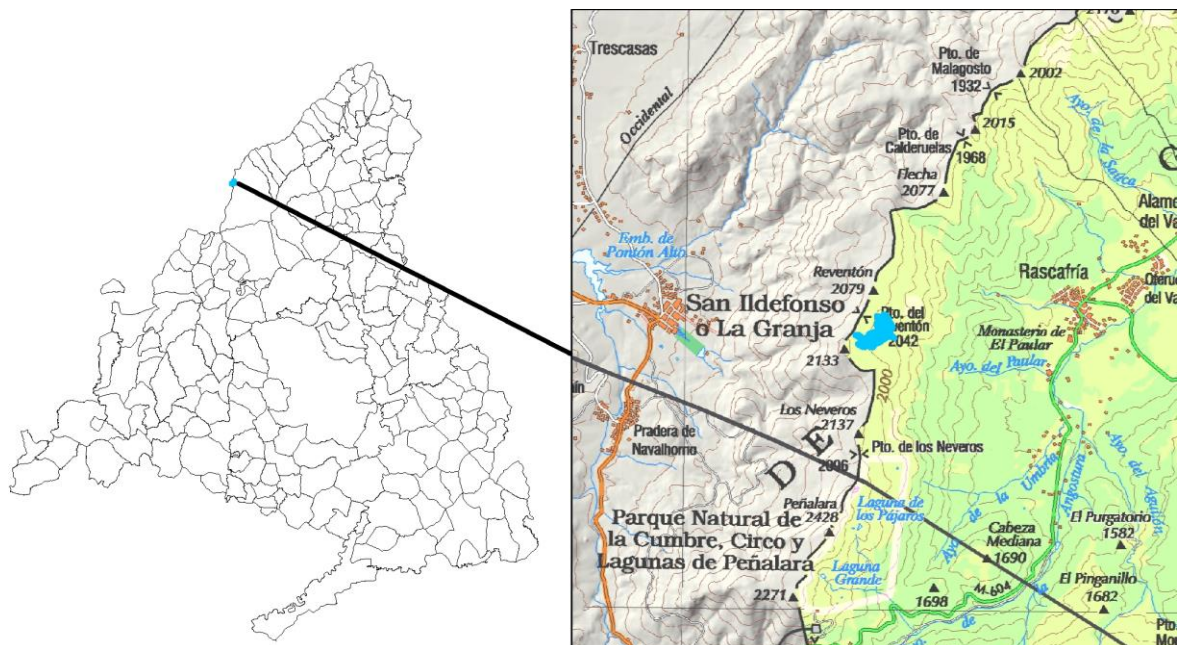


Trampal de El Reventón

IDENTIFICACIÓN Y CARACTERÍSTICAS

Identificación

Denominación	TRAMPAL DE EL REVENTÓN
Código INZH	---
Compuesto por	2 Subzonas
Localización	<p>Término municipal: Rascafría (Paraje: MUP 153.- Las Calderuelas y otros)</p> <p>Coordenadas (UTM): X: 420605 Y: 4527695</p> <p>Altitud: 1.920-1.987 m</p> <p>Cuenca: Tajo. Subcuenca: Jarama (río Lozoya; arroyo de Santa María)</p> <p>Superficie: Zona húmeda: 7,25 ha Zona de protección: 32,73 ha</p>
Titularidad/Propiedad	Pública
Gestión	Pública (Comunidad de Madrid).



Régimen de protección

Figura de protección	Humedal incluido en el Catálogo de Embalses y Humedales de la Comunidad de Madrid (Acuerdo de 17 de mayo de 2023, del Consejo de Gobierno).
Espacios Naturales Protegidos en los que se encuentra incluido	<ul style="list-style-type: none"> • LIC/ZEC "Cuenca del río Lozoya y Sierra Norte" (ES3110002). • ZEPA "Alto Lozoya" (ES0000057). • Parque Nacional de la Sierra de Guadarrama. • Reserva de la Biosfera de las Cuencas Altas de los Ríos Manzanares, Lozoya y Guadarrama.
Planes y medidas de conservación	<ul style="list-style-type: none"> • Plan de Gestión de los Espacios Protegidos Red Natura 2000 de la Zona de Especial Protección para las Aves denominada "Alto Lozoya" y de la Zona Especial de Conservación denominada "Cuenca del río Lozoya y Sierra Norte" (Decreto 103/2014, de 3 de septiembre). • Plan Rector de Uso y Gestión del Parque Nacional de la Sierra de Guadarrama en el ámbito territorial de la Comunidad de Madrid (Decreto 18/2020, de 11 de febrero).

Descripción

Origen	Natural. Enclave higróturboso formado por trampales, cervunales y manantiales rezumantes localizado en el Puerto del Reventón, en la Sierra de Guadarrama, punto histórico de paso entre los valles de los ríos Lozoya y Eresma (Rascafría y La Granja). En la cara madrileña de esta elevación (Barranco del Lucero), nace el arroyo de Santa María, alimentado por aguas de deshielo y, asociadas a él, aparecen estas manchas rodeadas de enebro rastrero.
Tipología	Turberas; Humedales y lagos montaña.
Valores que dan lugar a su protección	<p>A través de un gradiente perpendicular a la orilla del encharcamiento, las zonas interiores están ocupadas por un tipo de tremedal de sustrato muy inestable, semifluido, mientras que, hacia el exterior, tiende a estabilizarse e incluso a producir abombamiento, con tendencia a transformarse en una turbera. Destaca la presencia de las especies <i>Juncus alpino-articulatus</i>, <i>Juncus bulbosus</i>, <i>Lycopodiella inundata</i>, <i>Pinguicula grandiflora</i> y <i>Utricularia minor</i>, todas ellas incluidas en el Catálogo Regional de Especies Amenazadas de la Comunidad de Madrid.</p> <p>En el entorno próximo de este humedal han sido citados diversos anfibios. Dada la capacidad de desplazamiento de las especies de este grupo, este enclave puede suponer, además, una zona húmeda potencial para su dispersión.</p>

Litología	Neises glandulares.
Hidrología	Se trata de un humedal de carácter permanente, ligado a la escorrentía superficial del terreno y a pequeños manantiales que permiten el desarrollo de diversas tipologías turbosas.
Hábitats de interés comunitario (Anexo I de la Directiva 92/43/CEE)	<p>TIPOS DE HÁBITATS DE AGUA DULCE:</p> <ul style="list-style-type: none"> • 7140. Mires de transición. • 7150. Depresiones sobre sustratos turbosos del <i>Rhynchosporion</i>. • 6230*. Formaciones herbosas con <i>Nardus</i>, con numerosas especies, sobre sustratos silíceos de zonas montañosas (y de zonas submontañosas de Europa continental). <p>* Hábitat de interés prioritario de conservación.</p>
Medio biótico	<p>FLORA Y VEGETACIÓN:</p> <ul style="list-style-type: none"> • Briofitos: <ul style="list-style-type: none"> - <i>Aulacomnium palustre</i>*; <i>Calliergonella cuspidata</i>; <i>Campylium stellatum</i>*; <i>Drepanocladus aduncus</i>; <i>Philonotis fontana</i>; <i>Philonotis seriata</i>; <i>Sarmentypnum exannulatum</i>; <i>Sphagnum auriculatum</i>; <i>Sphagnum fallax</i>; <i>Sphagnum russowii</i>; <i>Sphagnum subsecundum</i>*; <i>Sphagnum teres</i>*; <i>Straminergon stramineum</i> (2022). • Hidrófitos: <ul style="list-style-type: none"> - <i>Utricularia minor</i>* (2022). • Plantas emergentes: <ul style="list-style-type: none"> - <i>Glyceria declinata</i> (2022). • Higrófitos vasculares: <ul style="list-style-type: none"> - <i>Carex demissa</i>*; <i>Carex echinata</i>*; <i>Carex nigra</i>*; <i>Drosera rotundifolia</i>*; <i>Juncus alpino-articulatus</i>*; <i>Juncus articulatus</i>; <i>Juncus bulbosus</i>*; <i>Lycopodiella inundata</i>*; <i>Montia fontana</i>; <i>Parnassia palustris</i>*; <i>Pedicularis sylvatica</i>; <i>Pinguicula grandiflora</i>*; <i>Potentilla erecta</i> (2022). • Otras plantas higrófilas y terrestres: <ul style="list-style-type: none"> - <i>Agrostis canina</i>*; <i>Calluna vulgaris</i>; <i>Erica tetralix</i>*; <i>Euphrasia hirtella</i>; <i>Juncus squarrosus</i>; <i>Leontodon hispidus</i>; <i>Nardus stricta</i>; <i>Viola palustris</i>* (2022). <p>* Especies características de ambientes turbosos.</p> <p>Observaciones:</p> <ul style="list-style-type: none"> • Presencia de especies exóticas invasoras: <ul style="list-style-type: none"> - No detectadas (2022). <p>Plantas de interés para la Comunidad de Madrid:</p> <ul style="list-style-type: none"> • Catálogo Regional de Especies Amenazadas:

- *Juncus bulbosus*; *Lycopodiella inundata* y *Pinguicula grandiflora* (Vulnerables); *Utricularia minor* y *Juncus alpino-articulatus* (Sensibles a la Alteración de su Hábitat).

FAUNA:

- Invertebrados:
 - No detectados (2022).
- Vertebrados. Mamíferos semi-acuáticos:
 - No detectados (2022).
- Vertebrados. Aves:
 - No detectados (2022).
- Vertebrados. Reptiles:
 - No detectados (2022).
- Vertebrados. Anfibios:
 - No detectados (2022).
- Vertebrados. Peces:
 - No detectados (2022).

Observaciones:

- Presencia de especies exóticas invasoras (2022):
 - No detectadas.

Fauna de interés para la Comunidad de Madrid:

- Catálogo Regional de Especies Amenazadas:
 - No detectados (2022).

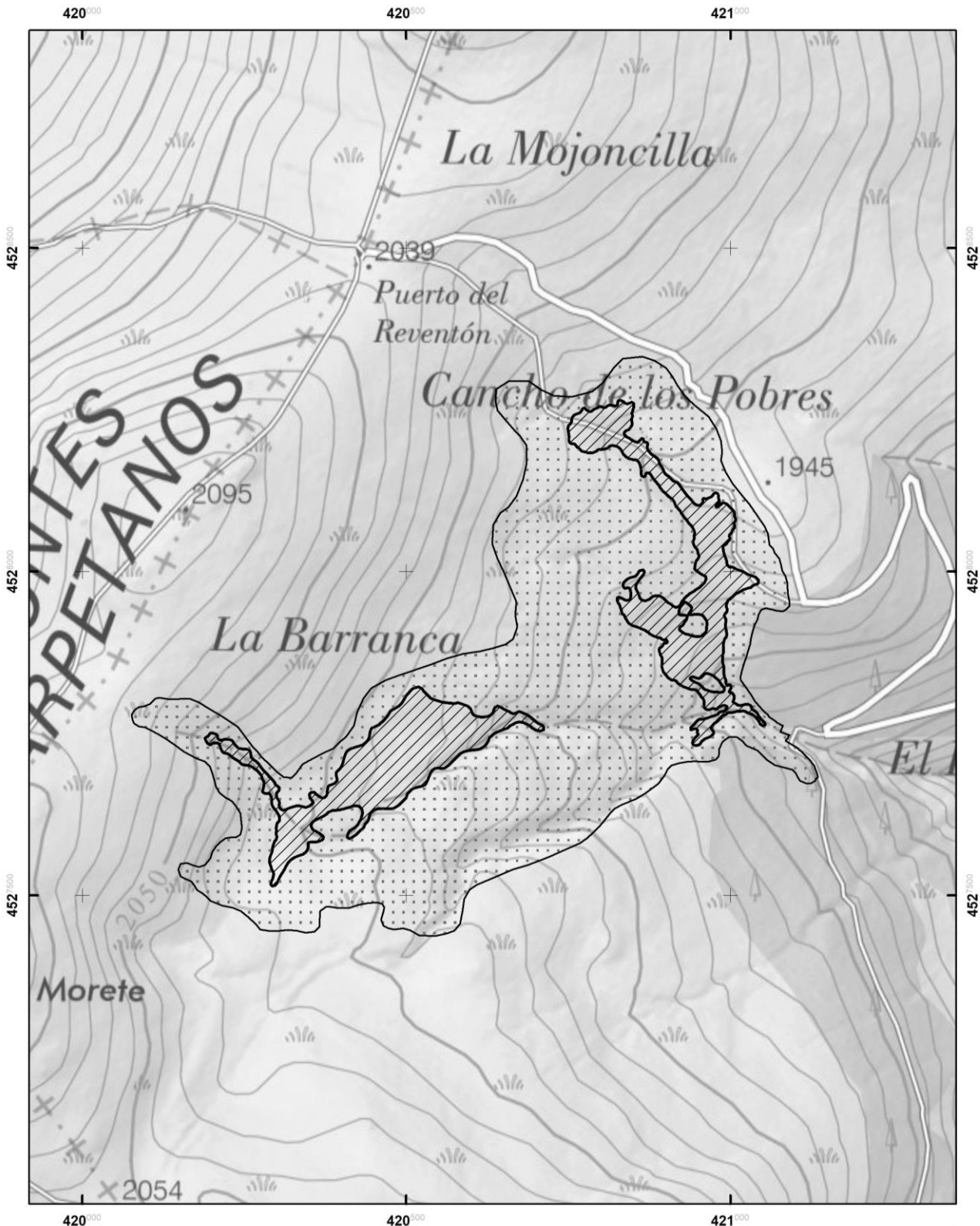
Diagnóstico

Estado de conservación actual	Humedal de alto potencial ecológico, en un buen estado de conservación. Cabe destacar, sin embargo, que excesivas cargas ganaderas pueden degradar progresivamente el enclave debido principalmente al pisoteo erosivo, lo que provoca una pérdida de capacidad de almacenamiento de agua y propicia unos mayores niveles de evaporación. De igual forma, la reducción significativa de los aportes desde los distintos arroyos que atraviesan el espacio y la cada vez mayor escasez de lluvias y nieve debido al cambio climático están alterando los procesos de acumulación de agua, haciendo más frágiles y menos prolongados en el tiempo los acopios de agua en el subsuelo, incrementando la sequedad de la superficie de la turba.
Presiones ambientales	GANADERA <ul style="list-style-type: none"> • Ganadería (pastoreo, alta carga ganadera).

Diagnóstico

OTRAS PRESIONES

- Alteraciones morfológicas (excavado, colmatación).



**HUMEDALES DE LA COMUNIDAD DE MADRID
TRAMPAL DE EL REVENTÓN**

 Trampal de El Reventón-Zona Húmeda

 Trampal de El Reventón-Zona de Protección

1:7.500

0 50 100 200

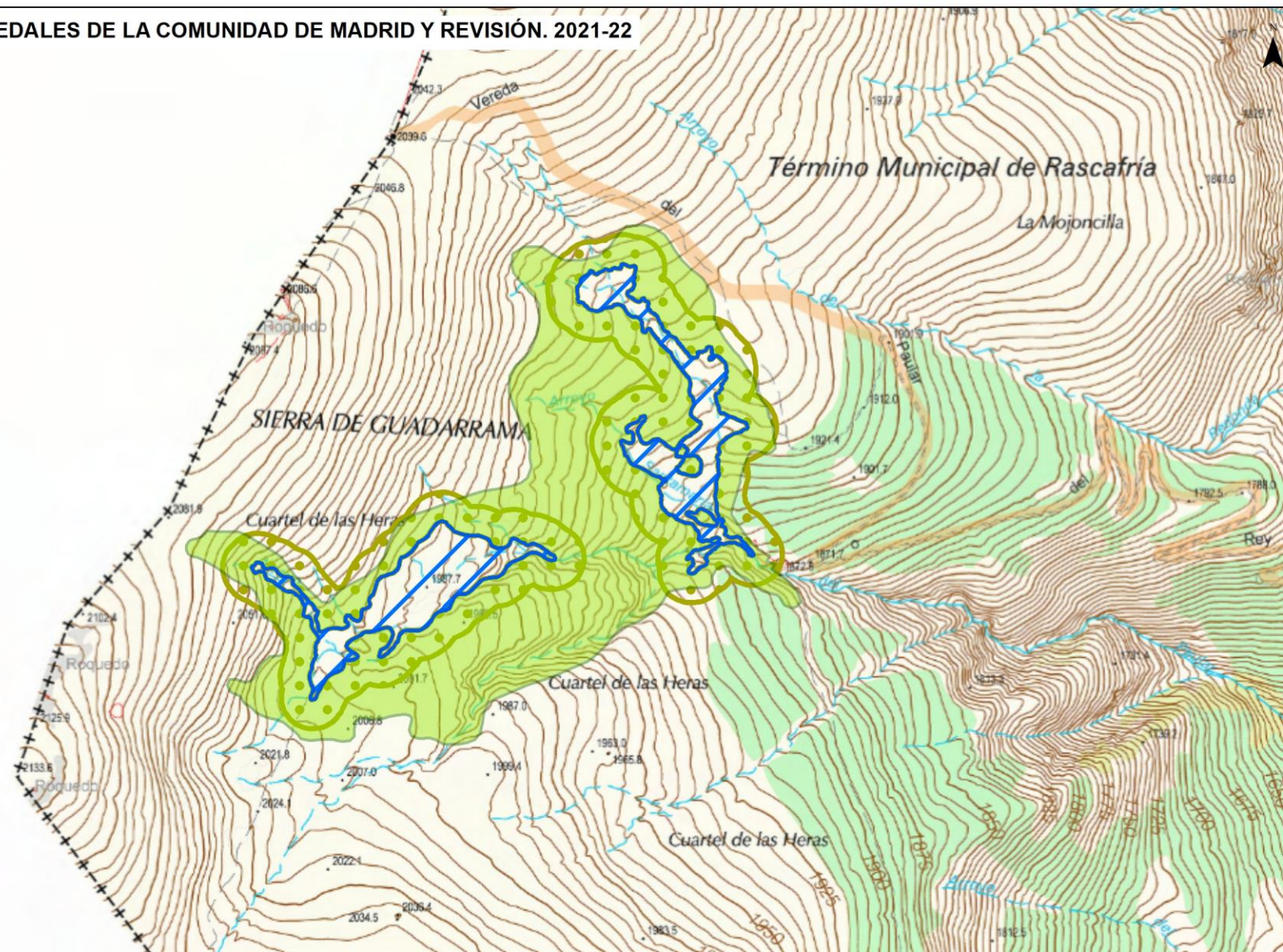
Metros


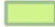




Comunidad
de Madrid

Base: Mapa Topográfico de la Comunidad de Madrid, escala 1:10.000, realizado a partir del vuelo de Jun./2009.
Fuente: Elaboración Propia

INVENTARIO DE HUMEDALES DE LA COMUNIDAD DE MADRID Y REVISIÓN. 2021-22



-  Zona Húmeda
-  Zona de Protección
-  Zona Periférica (Art. 8 Ley 7/1990)

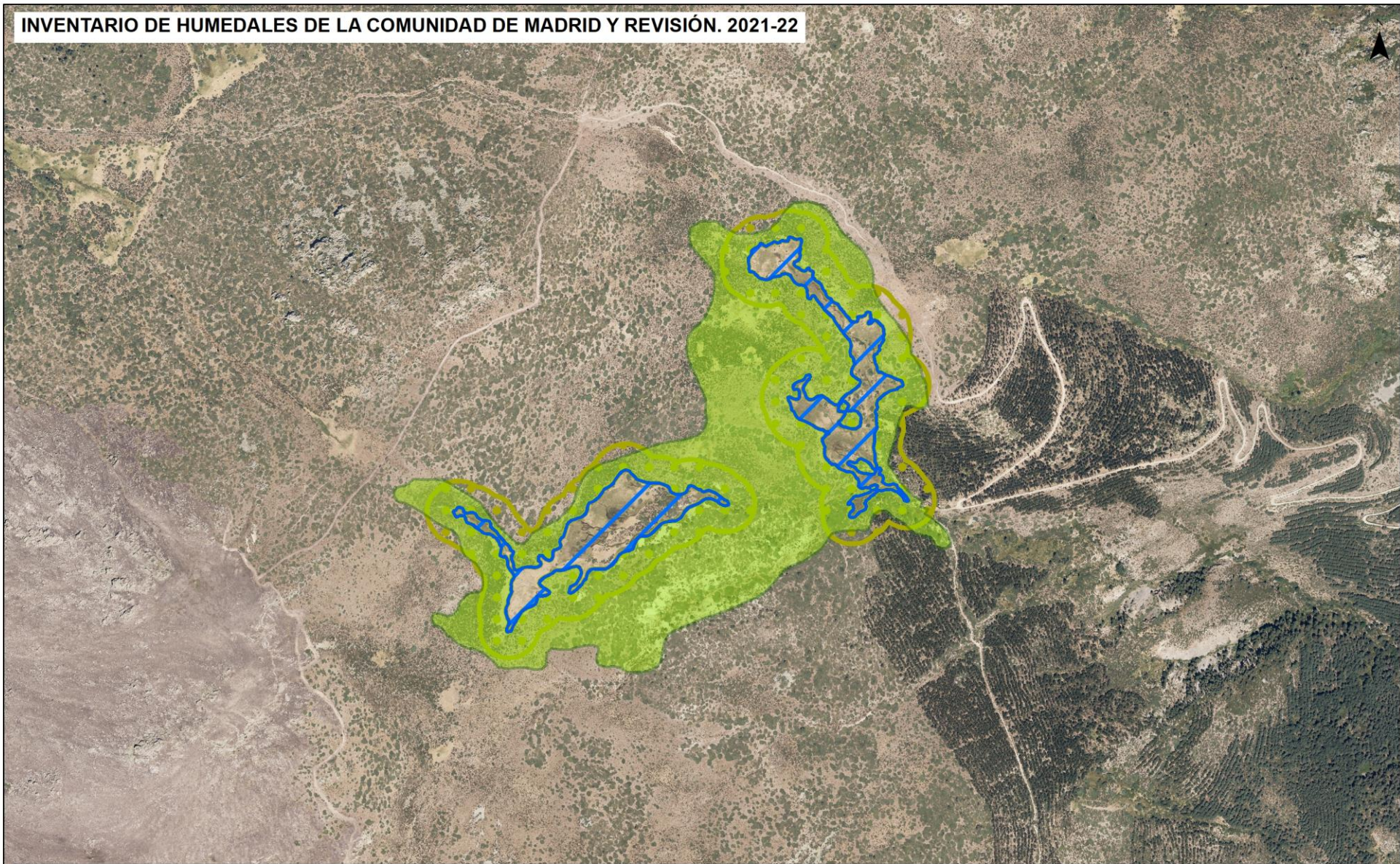
TRAMPAL DE EL REVENTÓN

Base: Base Topográfica Armonizada 1.10.000 Comunidad de Madrid.

Fuente: Elaboración Propia



INVENTARIO DE HUMEDALES DE LA COMUNIDAD DE MADRID Y REVISIÓN. 2021-22



-  Zona Húmeda
-  Zona de Protección
-  Zona Periférica (Art. 8 Ley 7/1990)

TRAMPAL DE EL REVENTÓN

Base: Plan Nacional de Ortofotografía Aérea (PNOA) 2022. Instituto Geográfico Nacional/Fondo de Garantía Agraria/Comunidad de Madrid

Fuente: Elaboración Propia

