



¿Conoces ...



La naturaleza

en la Unión Europea?



EUROPE DIRECT
Comunidad de Madrid



Comunidad
de Madrid



¿Conoces ...



La naturaleza

en la Unión Europea?



EUROPE DIRECT
Comunidad de Madrid

Madrid, 2021



**Comunidad
de Madrid**

Dirección General de Cooperación con el Estado y la Unión Europea
Consejería de Presidencia, Justicia e Interior
Comunidad de Madrid

Dirige: José Herrera

Director General de Cooperación con el Estado y la Unión Europea

Colaboran y coordinan en la primera edición: Miguel Ángel Muñoz Martínez, Emilio Sánchez Blanco, Margarita Ordóñez Gómez, Rosario Bustamante Porrás-Isla, Virginia Madrid Álvaro, Carmen Morales Sanabria y Miriam Sanz Cuesta.
Centro de Documentación Europea y Europe Direct Comunidad de Madrid

Coordina ediciones posteriores: Centro de Documentación Europea y Europe Direct Comunidad de Madrid.
Dirección General de Cooperación con el Estado y la Unión Europea

Ilustraciones y diseño: Horacio Diez.

Edita:

CENTRO DE DOCUMENTACIÓN EUROPEA Y EUROPE DIRECT COMUNIDAD DE MADRID

C/ Castelló, 123. 28006 Madrid.

Tfno.: 91 276 12 25 / 16

europedirect@madrid.org

Realiza: Umo-Signs Comunicación

Imprime: BOCM

Depósito legal: M-45.461-2010

Agradecemos a las Embajadas en España de Alemania, Austria, Bélgica, Bulgaria, Chipre, Croacia, Dinamarca, Eslovaquia, Eslovenia, Estonia, Finlandia, Francia, Grecia, Hungría, Irlanda, Italia, Letonia, Lituania, Luxemburgo, Malta, Países Bajos, Polonia, Portugal, República Checa, Rumanía y Suecia sus sugerencias y la colaboración prestada en la elaboración de los textos.

Esta publicación,
en su primera edición,
fue finalista europea
a mejor producto
Europe Direct 2009

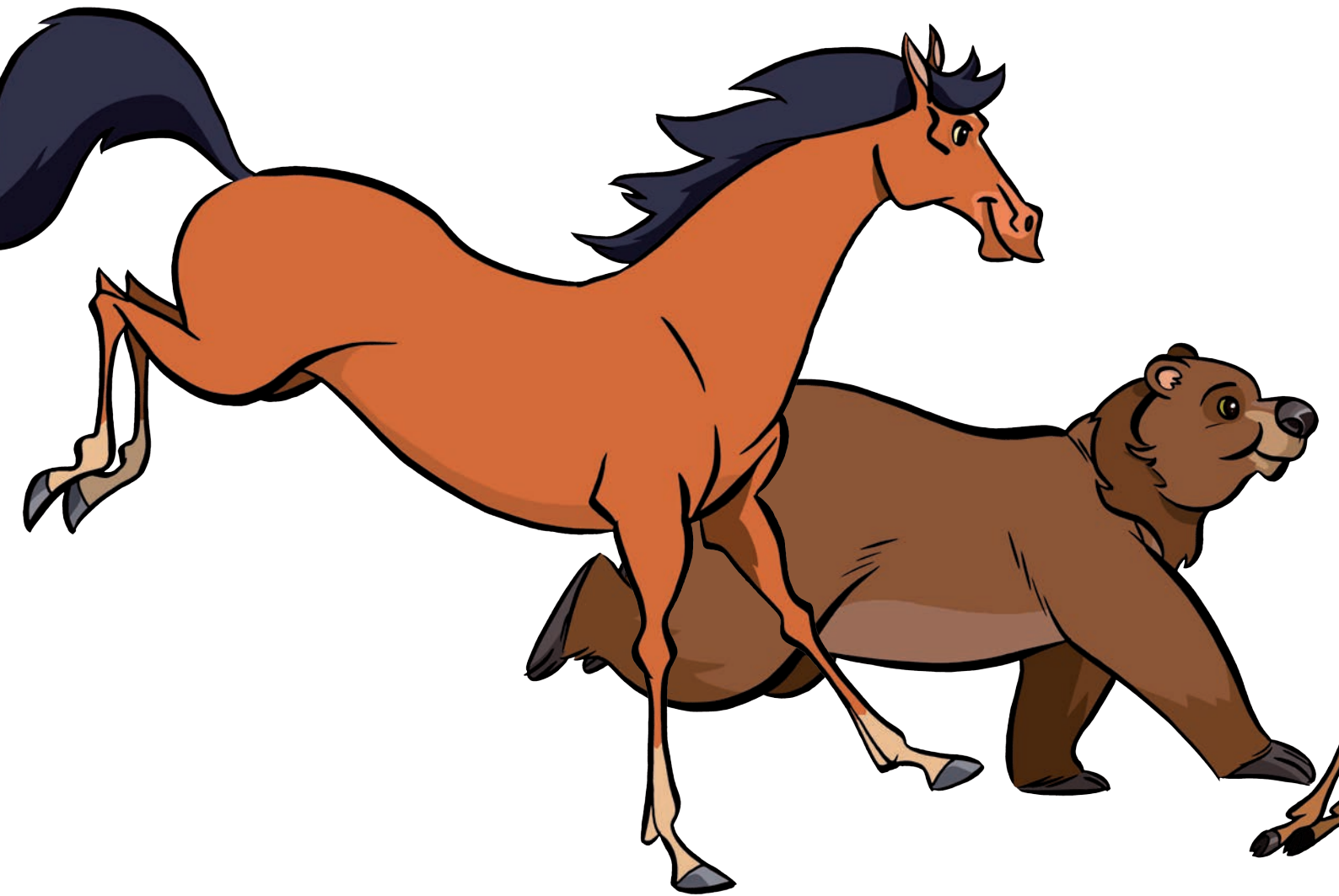


**Comunidad
de Madrid**

Índice

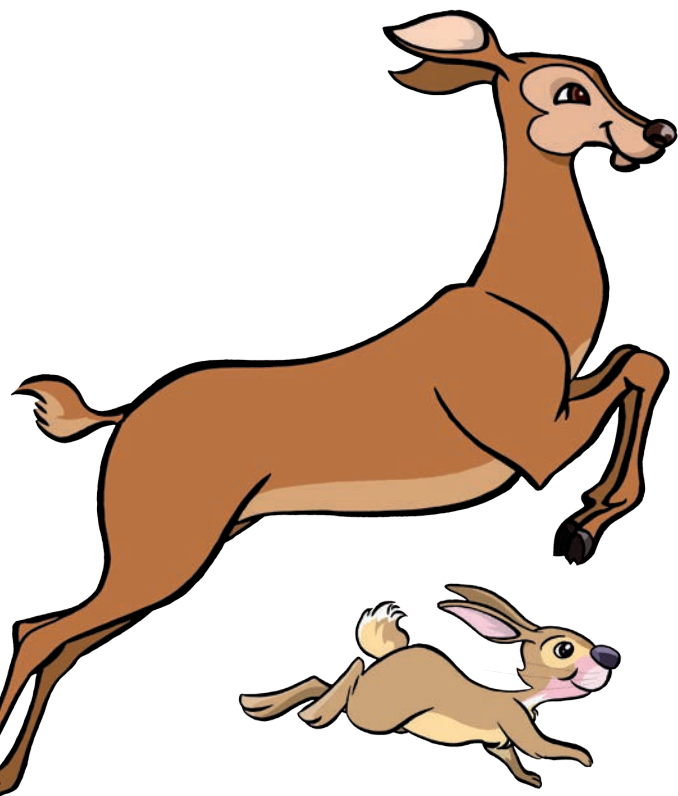
<u>PÁG</u>	<u>PAÍS</u>
6-7	Presentación
8-9	ALEMANIA
10-11	AUSTRIA
12-13	BÉLGICA
14-15	BULGARIA
16-17	CHIPRE

<u>PÁG</u>	<u>PAÍS</u>
18-19	CROACIA
20-21	DINAMARCA
22-23	ESLOVAQUIA
24-25	ESLOVENIA
26-27	ESPAÑA
28-29	ESTONIA



PÁG	PAÍS
30-31	FINLANDIA
32-33	FRANCIA
34-35	GRECIA
36-37	HUNGRÍA
38-39	IRLANDA
40-41	ITALIA
42-43	LETONIA
44-45	LITUANIA
46-47	LUXEMBURGO

PÁG	PAÍS
48-49	MALTA
50-51	PAISES BAJOS
52-53	POLONIA
54-55	PORTUGAL
56-57	REPÚBLICA CHECA
58-59	RUMANIA
60-61	SUECIA
62-63	Mapa físico
64-70	Actividades
71-83	Pegatinas
84	Mapa político



El conejo y la encina

España
tiene una extensión
de 505.992 km² y una
población aproximada
de 47 millones y medio
de habitantes



Madrid



¡Hola, hola!
Al final del libro,
Después de
las actividades,
encontraréis unas
pegatinas que tenéis
que despegar y pegar
en su lugar adecuado,
en el país que
corresponda. Fijaos
en el ejemplo de
la página anterior.
¡Poned mucha
atención y no
os equivoquéis!





ALEMANIA



SU OROGRAFÍA

Alemania es el país que más estados europeos tiene por vecinos: Dinamarca, Polonia, Chequia, Austria, Suiza, Francia, Luxemburgo, Bélgica y los Países Bajos. En la naturaleza en Alemania se puede distinguir: la llanura del norte; las zonas de montañas medias y la región prealpina con los Alpes. Su clima es continental en el este, mientras que en el noroeste y el norte es oceánico. Algunos de sus ríos más importantes son el Rin, el Elba, el Danubio y el Meno.

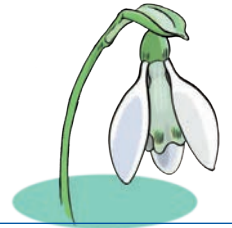


SU FAUNA EL CUCO



Como casi una tercera parte del territorio está cubierta de bosques, podemos encontrar corzos, ciervos, jabalíes, zorros rojos. El águila real se encuentra en los Alpes. Las rapaces de presa más frecuentes son el ratonero común y el cernicalo común. El ave típica es el cuco, conocido por su canto y protagonista de canciones infantiles. Los alemanes son grandes amantes de los animales, y su amor por los animales domésticos se mantiene imperturbable: más de 23 millones de perros, gatos y animales de compañía viven en un tercio de los hogares, y eso sin contar los peces de acuario y los animales de terrario.

SU FLORA LA CAMPANILLA DE INVIERNO



Como el país está en una zona con clima templado su flora se caracteriza por amplios bosques de coníferas. La madera se extrae sobre todo de hayas rojas. Además son comunes otros árboles como el roble o el abedul. Hay zonas de flora alpina (Alpes bávaros) o subalpina (Selva Negra). La campanilla de invierno se utiliza como flor ornamental en parques y jardines y también en viejos huertos de frutales y en los jardines de las iglesias.

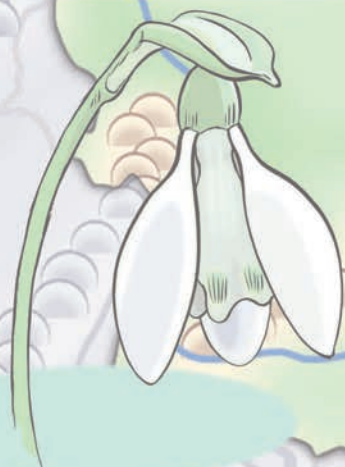


y la campanilla de invierno

Alemania
tiene una extensión
de 356.957 km² y una
población aproximada
de 83,9 millones
de habitantes.



Berlin





AUSTRIA



SU OROGRAFÍA

Austria limita con Alemania, República Checa, Eslovaquia, Hungría, Eslovenia, Italia, Suiza y Liechtenstein. Es un país muy montañoso. Las regiones situadas en la zona de los Alpes tienen un clima alpino, abundante en lluvias, con veranos cortos e inviernos largos. El resto del país tiene un clima centroeuropeo templado y húmedo



SU FAUNA LA GAMUZA



Domina la presencia de fauna centroeuropea: corzos, venados, ciervos, liebres, faisanes, perdices, zorros, tejones, martas y ardillas. Entre los representantes de la fauna alpina se encuentra la gamuza (*Rupicapra rupicapra*). Las gamuzas son famosas por su agilidad. Miden de 75 a 80 cm de alzada y ambos sexos son aproximadamente del mismo tamaño. Hay una gran cantidad de aves en los cañaverales próximos a los lagos: garza real púrpura, colonias de cucharetas y avocetas

SU FLORA EL EDELWEISS



Casi la mitad del país se encuentra poblada de bosques. En la zona del lago Neusiedl hay una flora específica de las estepas salinas. En la vertiente norte de los Alpes domina la zona de pastos. La flor típica es el edelweiss (flor de nieve) su nombre científico es *Leontopodium alpinum*, proviene del griego y significa "pie de león de los Alpes". Es una flor muy resistente, capaz de sobrevivir a más de 3.000 metros de altitud y soportar las temperaturas extremas de las montañas alpinas.

La gamuza y el edelweiss



Austria
tiene una extensión
de 83.859 km² y una
población aproximada
de 8,9 millones
de habitantes.



Viena



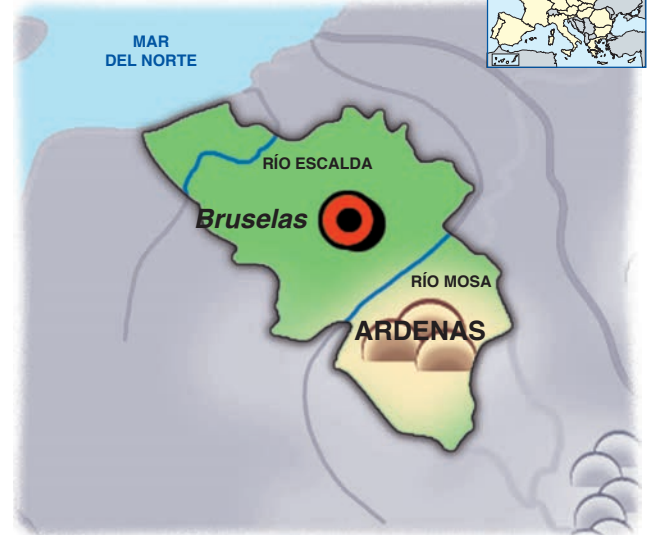


BÉLGICA



SU OROGRAFÍA

Bélgica limita al norte con los Países Bajos, al este con Alemania y Luxemburgo y al sur con Francia. Su extensión es de 30.528 km². En el territorio belga se distinguen tres regiones: la planicie costera al noroeste, la meseta central y las altiplanicies de las Ardenas al sureste. La región de las Ardenas es más accidentada y en ella se concentra la mayoría de la fauna salvaje. El clima es marítimo templado.

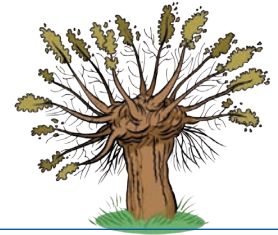


SU FAUNA EL PASTOR BELGA



El pastor belga u ovejero belga es el nombre de cuatro razas o variedades de perros: Groenendael, Laekenois, Terrueneren y Malinois. Todos son perros inteligentes, trabajadores y de aproximadamente el mismo tamaño y temperamento, aunque son diferentes en su apariencia y pelaje. Podemos encontrar la marta en las Ardenas, el gato salvaje, el halcón abejero, el grévol común, la cigüeña negra, el búho chico, la lechuza de Tengmalm.

SU FLORA EL SAUCE DESMOCHADO



Es rica en fauna y flora, losques de hoja ancha y abetos. Un árbol típico de Flandes es el sauce desmochado "knotwilg", que se poda regularmente a una altura de más o menos dos metros. Cada año crecen nuevas ramas delgadas del "mocho" del sauce que pueden ser cosechados, con lo cual la parte superior del árbol se hace cada vez más gruesa. Las ramas delgadas o mimbrres se usaban antaño para trenzar cestas. Para conservar el paisaje, muchos voluntarios siguen podando los árboles cada año.

El pastor belga



y el sauce desmochado

Bélgica
tiene una extensión
de 30.528 km² y una
población aproximada
de 11,6 millones
de habitantes.

Bruselas



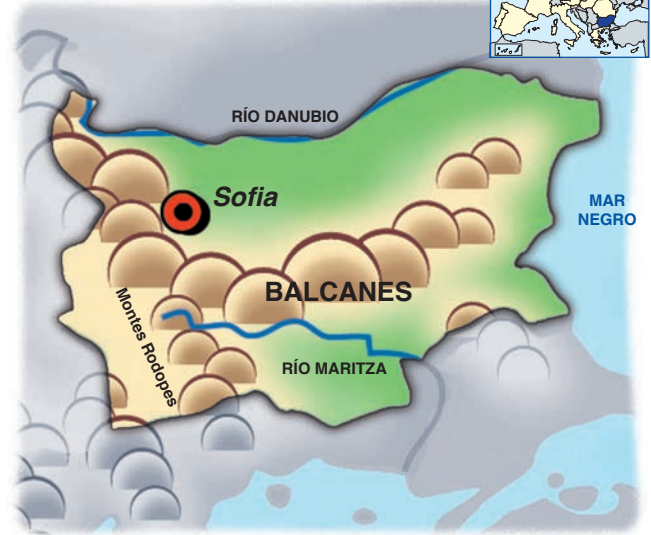


BULGARIA



SU OROGRAFÍA

Bulgaria limita al norte con Rumania, al sur con Turquía y Grecia, al oeste con Serbia, Montenegro y Macedonia y al este con el Mar Negro. Su extensión es de 110.994 km², en su relieve se distinguen cuatro regiones: la danubiana (llanura fluvial estrecha y fértil), la balcánica (montañosa y escarpada), la del río Maritza y la de los montes Ródope. El clima es continental moderado.



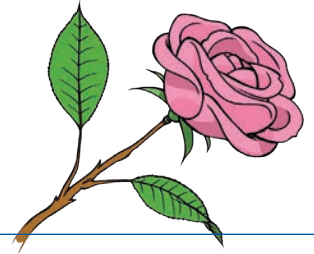
SU FAUNA EL ERIZO



El erizo es un mamífero perteneciente al grupo de los insectívoros, de la familia erinaceidos. El dorso y los flancos están revestidos con espinas de unos 2 cm de longitud, estas espinas son pelos modificados. La cara, vientre y extremidades están revestidas de un pelo fino. Se alimenta de insectos y de fruta, caída de los árboles y de hongos.

El erizo es el heroe típico de los cuentos infantiles en Bulgaria y esta divulgado por todo el país.

SU FLORA LA ROSA BÚLGARA OLEAGINOSA



Los rosales son un conocido género de arbustos espinosos y floridos, pertenecen a la familia de las rosáceas. Denominamos rosal a la planta, rosa a la flor y escaramujo al fruto. La mayoría de las especies de Rosa son cultivadas como ornamentales por su bonita flor, pero también para la extracción de aceite de rosas para perfumería y cosmética. Se cultiva en el Valle de las Rosas en el centro geográfico de Bulgaria.

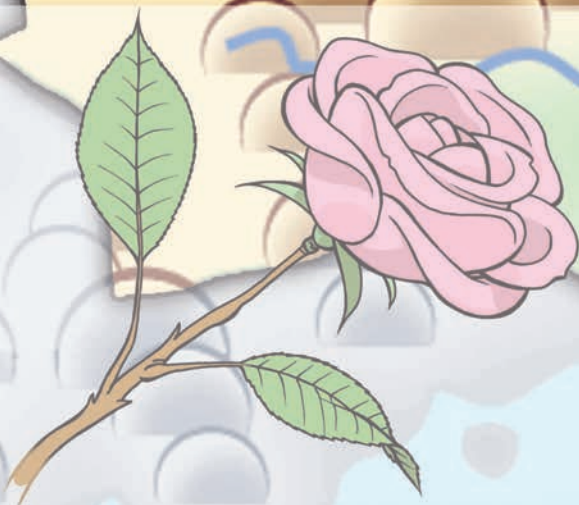
El erizo y la rosa



búlgara oleaginosa

Bulgaria
tiene una extensión
de 110.994 km² y una
población aproximada
de 7 millones
de habitantes.

 **Sofia**





CHIPRE



SU OROGRAFÍA

Chipre es una isla que se encuentra en el extremo oriental del mediterráneo. Tiene un perfil semejante a una afilada lasca de sílex. Es un país, con dos cordilleras: los montes Pentadáctilos en el norte y los montes Troodos en el suroeste. Entre ellas se encuentra situada la mayor llanura de la isla: Mesaoria. Tiene un clima templado mediterráneo con veranos secos y calurosos.



SU FAUNA EL MUFLÓN



La isla es un punto de paso para millones de aves migratorias en su viaje entre Europa y África, como el flamenco rosa y la golondrina. Como en muchos países mediterráneos, pueden observarse rebaños de ovejas y cabras. Hay una especie local de culebra que mide más de dos metros. Entre las especies protegidas destacan: el muflón de Chipre (*Ovis orientalis*), cuyos machos están dotados de grandes cuernos que se curvan a ambos lados de la cabeza y el halcón de Eleonora.

SU FLORA EL ALGARROBO



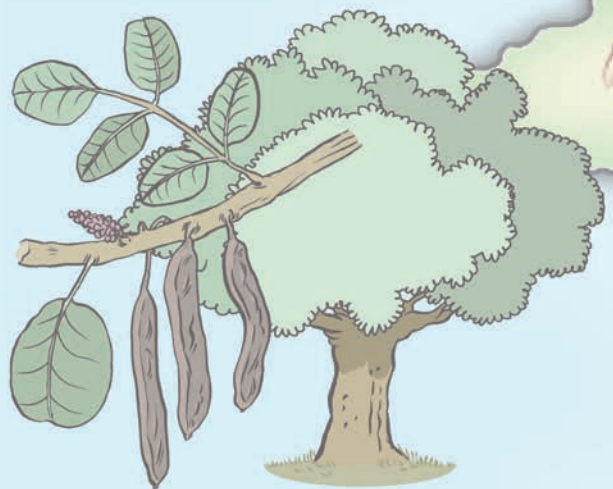
Hay más de un centenar de plantas endémicas, entre las que se encuentran el amenazado cedro de Chipre (*Cedrus brevifolia*) y el roble dorado (*Quercus alnifolia*). Hay inmensos viñedos en la llanura central y a lo largo de la costa sur. El clima seco y suave es propicio al olivar, los algarrobos, la higuera y a los cítricos. Los chipriotas son muy aficionados a recoger las setas que abundan en sus bosques como el niscalco (*Lactarius deliciosus*) o la seta de cardo (*Pleurotus eryngii*).

El muflón



y el algarrobo

Chipre
tiene una extensión
de 9.251 km² y una
población aproximada
de 890.000
habitantes.



Nicosia





CROACIA



SU OROGRAFÍA

Croacia está situada en la península de los Balcanes. La principal cadena montañosa es la de los Alpes Dináricos. Sus macizos están llenos de cuevas, cañones y preciosos valles ocupados por lagos. Cuenta con 300 espacios naturales protegidos, entre ellos, 8 parques nacionales. El clima es de tipo mediterráneo, salvo en zonas de interior que predomina el continental, frío y seco.



SU FAUNA LA MARTA



Por la variedad de sus hábitats naturales y espacios protegidos, Croacia cuenta con verdaderas reservas zoológicas. Son animales protegidos el oso pardo, el delfín, las focas monje, el luitre leonado y la cigüeña blanca. Entre sus especies también están el lobo, el águila, el búho, el linco, el gato montés, el urogallo y la marta, que da nombre a la moneda croata llamada "kuna". Se escogió este nombre porque hace referencia al uso de sus pieles como unidades de cambio durante la Edad Media.

SU FLORA EL GRANADO



La variedad de la flora de Croacia se deja ver en la existencia de casi 3.000 especies de plantas. De igual forma que con la fauna, los parques protegidos permiten la persistencia de especies endémicas. Entre estas hay una orquídea, la *Serapias Istriaca*, que solo crece en el sur de la península de Istria. También destacamos los abundantes granados, típicos de esta zona, la vid, los olivos, los higos, las hierbas aromáticas. El tilo es un árbol especial porque la centésima parte de la moneda oficial se llama "lipa" y significa tilo.

La marta



y el granado

Croacia tiene una extensión de 56.594 km². Posee 5.835 km. de costa, incluida la de sus 1.244 islas y una población aproximada de 4 millones de habitantes



Zagreb





DINAMARCA



SU OROGRAFÍA

Dinamarca está situada en el norte de Europa, en la parte que se llama Escandinavia. La parte más extensa es Jutlandia, que es fronteriza con Alemania y se llama Jutlandia. El resto del país son islas. Hay 443 islas y cien de ellas están habitadas. Entre las islas más grandes hay puentes. Los daneses están muy orgullosos de sus puentes. Su clima está suavizado por la corriente del Golfo.



SU FAUNA EL CISNE



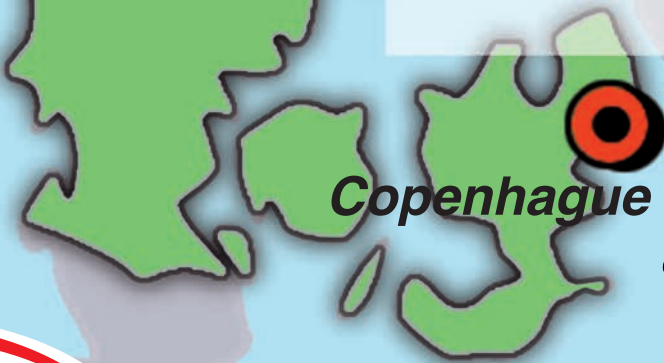
En los bosques daneses hay ciervos y venados. Hay una gran variedad de aves en las zonas acuáticas cercanas a las costas y en los lagos y ríos del interior. El ave nacional de Dinamarca es un ave elegida democráticamente: el cisne común (Knopsvane) elegido por votación entre los telespectadores.

SU FLORA EL HAYA



La vegetación autóctona está formada por bosques de árboles con hoja caduca. La mayor parte de los bosques se utiliza como protección contra los vientos y para evitar la pérdida de tierra y arena por el lado del mar del Norte. El árbol nacional de Dinamarca es el haya que echa hojas en abril o mayo y es el símbolo de la llegada de la primavera después de un largo y oscuro invierno.

El cisne y el haya



Copenhagen



Dinamarca
tiene una extensión
de 43.093 km² y una
población aproximada
de 5,8 millones
de habitantes.





ESLOVAQUIA



SU OROGRAFÍA

Eslovaquia, uno de los estados más jóvenes (1993), está situado en el centro geográfico de Europa. Limita al norte con Polonia, al este con Ucrania, al sur con Hungría y al oeste con la República Checa y Austria. Su extensión es de 49.039 km² y su relieve es de predominancia montañoso, el 80% del territorio está a 750 m sobre el nivel del mar. Sus principales montañas son los Cárpatos y su río el Danubio.



SU FAUNA EL ÁGUILA



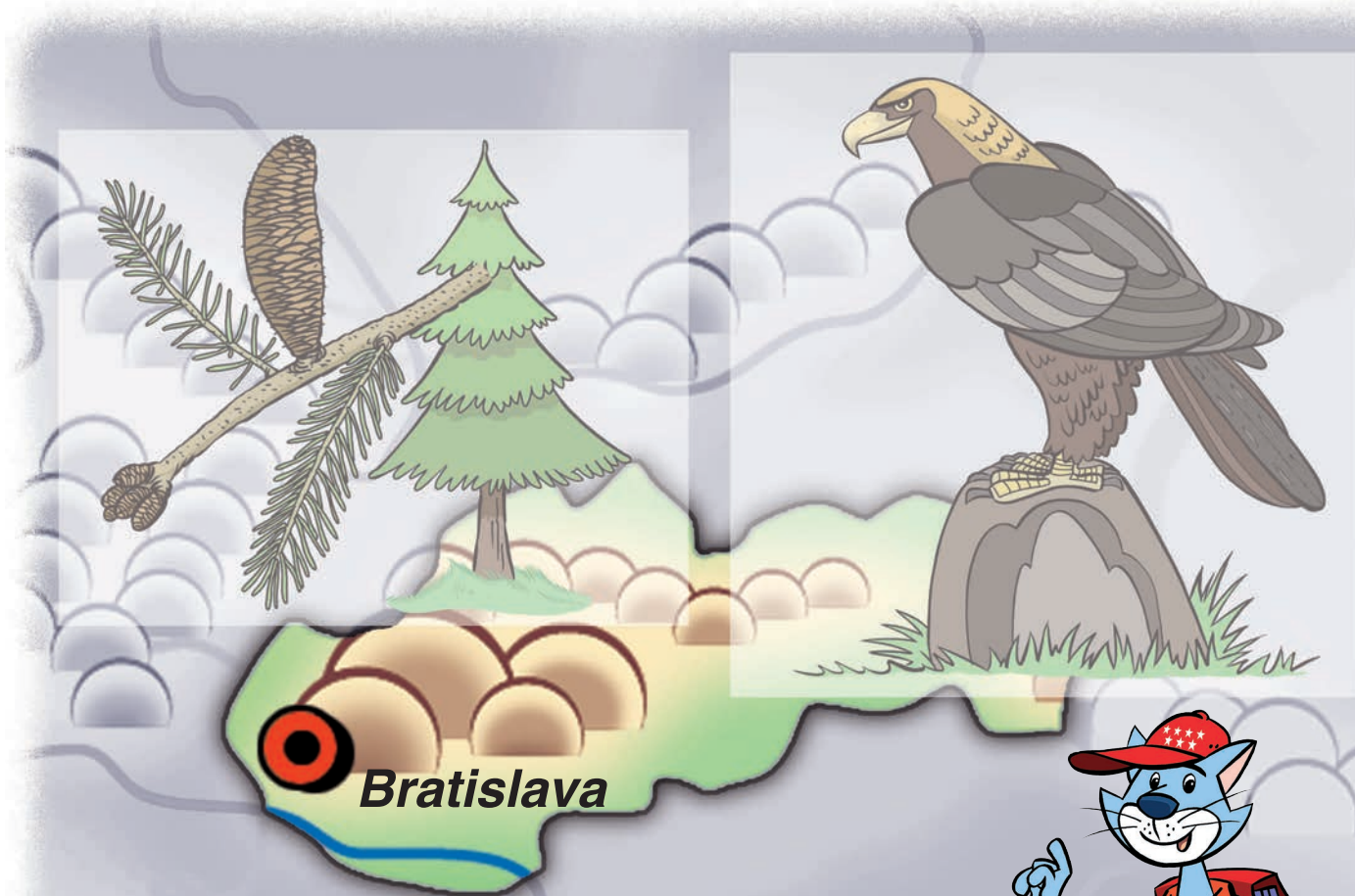
Las águilas son los animales más admirados en Eslovaquia. Pertenecen a las denominadas aves de presa, y como todas las aves de presa, las águilas poseen un pico grande, poderoso y puntiagudo, y fuertes garras. Poseen una vista extremadamente aguda que les permite visualizar presas a gran distancia. Otros animales son las ardillas, osos, zorros, lobos y ciervos en nuestros bosques y en las altas montañas, gamuzas (rupicalbras)

SU FLORA EL ABETO



Eslovaquia tiene muchos bosques que cubren el 41% de toda la superficie del suelo. La explotación de madera es importante económicamente. El país pertenece a la zona de bosque mezclado y foliáceo de la región templada septentrional. Los árboles que más abundan son: abeto, pino, haya, roble y tilo. La vegetación es de colores variados.

El águila y el abeto



Eslovaquia
tiene una extensión
de 49.039 km² y una
población aproximada
de 5,5 millones
de habitantes.





ESLOVENIA

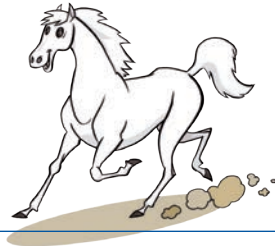


SU OROGRAFÍA

Eslovenia está situada en el centro de Europa y linda al norte con Austria, al oeste con Italia y con el Mar Adriático, al sur con Croacia y al este con Hungría. Su extensión es de 20.273 km² y su relieve al noroeste es una continuación de los Alpes. El sur del país es conocido por las cuevas subterráneas de Postojna y Škocijan. Sus principales ríos son el Drava y el Sava que desemboca en el Danubio.

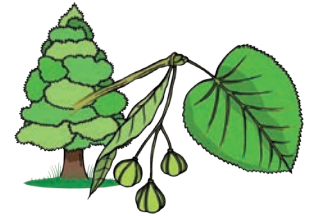


SU FAUNA EL CABALLO LIPICANEC



El caballo Lipicanec es la raza eslovena de caballo que proviene del pueblo de Lipica, donde se crió por primera vez en 1580 mezclando el caballo original esloveno con la raza española, napolitana y árabe. La raza de Lipicanec se destaca por su rapidez, elegancia y el color blanco. Otros animales en Eslovenia son: el oso, el lobo, el zorro y el conejo. En los ríos eslovenos viven truchas y lucios, y en la cueva de Postojna, el pez humano o "salamandra de caverna".

SU FLORA EL TILO



El tilo, ese árbol caducifolio, es el símbolo de Eslovenia. En cada pueblo esloveno había un tilo que representaba el centro de la comunidad, bajo el cual se celebraban en los meses de verano los bailes y las fiestas populares. La vegetación predominante en el norte de Eslovenia son los árboles perennes como diferentes especies de pino, y árboles caducifolios como el haya, el abedul y el roble en el resto del país, con abundantes prados naturales.

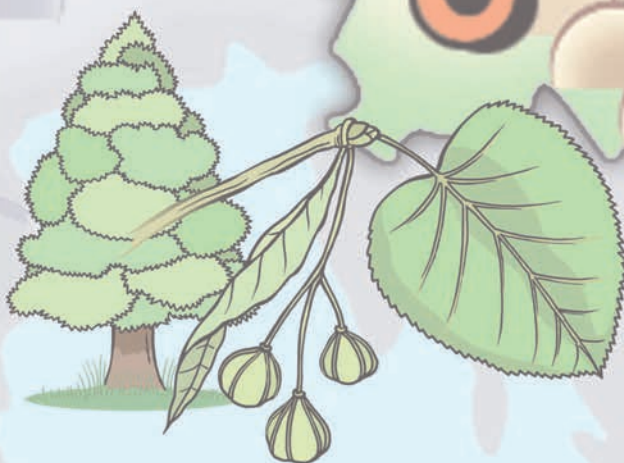
El caballo lipicaneec y el tilo



Eslovenia
tiene una extensión
de 20.273 km² y una
población aproximada
de 2 millones
de habitantes.



Ljubljana





ESPAÑA



SU OROGRAFÍA

España está situada en la península ibérica. Limita al Oeste con Portugal y al norte con Francia. Está unida al continente europeo por los Pirineos y bañada por el Atlántico y el Mediterráneo. Es montañosa, a excepción de los valles de los grandes ríos. Por su situación en el mapa, entre dos mares y dos continentes y su relieve, su clima es variado lo que da lugar a una naturaleza muy diversa en flora y fauna.



SU FAUNA EL CONEJO



El nombre de España viene de Hispania, que era el nombre que le daban los romanos a la península. Significa "tierra de conejos" y la llamaban así por la abundancia de este simpático roedor. Además de dar nombre al país es la base de la alimentación de las especies de fauna más amenazadas de Europa como el lince ibérico y el águila imperial. Otros animales representativos son el toro de lidia, la perdiz roja o el cerdo ibérico.

SU FLORA LA ENCINA



La encina es el árbol más abundante en España y forma algunos de sus paisajes más característicos como las dehesas. Su fruto, la bellota, da alimento a numerosos animales silvestres y domésticos y su madera caliente desde hace miles de años nuestros hogares. Otros árboles característicos de nuestros bosques son sus hermanos, los alcornoques, las coscojas y los robles. También debemos destacar las diversas especies de pinos: piñoneros, carrascos, silvestres y resineros.

El conejo y la encina



España
tiene una extensión
de 505.992 km² y una
población aproximada
de 47,5 millones
de habitantes.

Madrid





ESTONIA



SU OROGRAFÍA

Limita al sur con Letonia, al este con Rusia, al norte con el golfo de Finlandia y al oeste con el mar Báltico. Su extensión es de 45.000 km². En Estonia hay más de 1.500 islas. Casi la mitad del territorio estonio está cubierta de bosques de distintos tipos. Es un país muy llano en el que abundan los humedales. El clima es continental-húmedo, con veranos templados e inviernos fríos.



SU FAUNA EL CASTOR



El castor es el mayor roedor de Estonia y puede llegar a medir hasta un metro y pesar treinta kilos. El castor es vegetariano. Se alimenta de la hierba durante los meses de verano y de la corteza y los brotes de árboles de hoja caduca durante el invierno. Para llegar hasta los brotes tiernos, el castor tala los árboles con sus dientes. Las técnicas de construcción que utilizan los castores les permiten cavar canales y construir presas.

SU FLORA EL ACIANO



El aciano, también conocido como azulejo o centaura, es la flor nacional de Estonia. El aciano crece en los campos de centeno. Son plantas muy apreciadas por los apicultores porque suponen un gran aporte de néctar y polen para las abejas. Por su bonito y vistoso color, el aciano se utiliza para teñir telas de lana. Y por si fuera poco, es además planta medicinal por su alto contenido en vitamina C.

El castor y el aciano



Estonia
tiene una extensión
de 45.100 km² y una
población aproximada
de 1,3 millones
de habitantes.

Tallinn





FINLANDIA



SU OROGRAFÍA

Finlandia limita al oeste con Suecia, al este con Rusia y al norte con Noruega. Está bañada al sur y al oeste por el mar Báltico y su relieve es suave. Tiene cerca de 188.000 lagos y casi 100.000 islas interiores. Es el país más boscoso de Europa. La amplitud térmica de Finlandia puede alcanzar los ochenta grados en un año, alcanzando en invierno los -50° en algunas zonas y en verano los $+30^{\circ}$



SU FAUNA EL OSO



El oso es el animal nacional de Finlandia. Es un tímido habitante de los bosques más remotos, pero quienes salen a recoger bayas pueden toparse con él hacia finales del verano. El oso puede vivir de treinta a cuarenta años y pesa casi 300 kilos. La fauna finlandesa se compone de las especies típicas del bosque septentrional de coníferas, como el oso y el alce. Solo existen algunas especies autóctonas como la foca de Saimaa, una reliquia de los tiempos glaciares.

SU FLORA EL LIRIO DE LOS VALLES



El lirio de los valles es la flor nacional de Finlandia. Es una planta típica de las zonas templadas del hemisferio norte. Los tallos tienen entre 15 y 30 centímetros de altura, con una o dos hojas de 10 a 25 cm de longitud. Los tallos florales tienen dos hojas y las flores se hallan dispuestas en un racimo de 5 a 15 flores. Las flores son actinomorfas y hermafroditas y tienen forma acampanada, de color blanco o rosa.



y el lirio de los valles

Finlandia
tiene una extensión
de 338.144 km² y una
población aproximada
de 5,5 millones
de habitantes.



● Helsinki





FRANCIA



SU OROGRAFÍA

Francia está situada en la parte oeste de Europa. Sus fronteras marítimas con el Canal de la Mancha al norte, el Mar Mediterráneo, al sur y el Océano Atlántico al oeste. Las fronteras continentales son: el río Rin al este que delimita la frontera franco-alemana, los Pirineos con España, los Alpes con Suiza, Italia y el Principado de Mónaco. Sus fronteras al norte son con Bélgica y Luxemburgo.



SU FAUNA EL CIERVO



La posición geográfica y el clima de Francia explican la existencia de una fauna muy diversificada entre los mamíferos de ganadería como las vacas, los peces y los pájaros. En Francia los mamíferos más comunes son el ciervo, el corzo, el gamo, la liebre y el conejo de monte. De los peces, en las aguas dulces, carpas y truchas, en las aguas atlánticas y mediterráneas los bacalao, caballas, lenguados y rodaballos. Entre los pájaros golondrinas y mirlos.

SU FLORA LA LAVANDA



El bosque es un elemento fundamental del paisaje francés. Se compone sobre todo de árboles de hoja caduca como los robles y de coníferas. La vegetación de Francia se diversifica mucho según las regiones y los climas. Se puede observar tres tipos de paisajes: los paisajes oceánicos con árboles de hojas caducas, los paisajes montañosos, con árboles coníferos y los paisajes del sur caracterizados por el calor y la sequedad y con una vegetación mediterránea: la lavanda y los olivos.



y la lavanda

Francia
tiene una extensión
de 550.000 km² y una
población aproximada
de 68 millones
de habitantes.

París





GRECIA



SU OROGRAFÍA

Grecia es un país mediterráneo del sur de Europa. Limita al norte con Albania, Macedonia del Norte y Bulgaria, y al este con Turquía. Los mares que la bañan son el Jónico al oeste, el Egeo y el mar de Mármara al este y el Mediterráneo al sur. Su superficie costera es considerable: más de 15.000 kilómetros y tiene más de 3.000 islas. La cumbre más alta del país es el monte Olimpo.



SU FAUNA EL DELFÍN



Para los griegos el delfín simboliza la libertad, la fuerza, la grandeza de la naturaleza, la inteligencia y el altruismo. Los antiguos griegos consideraban al delfín como el rey de los mares y símbolo de los dioses olímpicos. Era un motivo ornamental y aparece en numerosos mitos y en historias de marinos. Otros animales destacados en Grecia son el oso de Macedonia, la tortuga caretta-caretta de la isla de Zante, la foca monje del Egeo, el burro de Santorini y la cabra salvaje de Creta o cabra "kri-kri"

SU FLORA EL OLIVO



Desde la Antigüedad, el olivo ha sido símbolo de prosperidad, paz, fertilidad y abundancia y ha estado unido a la vida de los griegos. Desde tiempos remotos aparece en las representaciones artísticas, como lo demuestra el hecho de que los vencedores olímpicos recibían una corona de olivo. El laurel es también otro árbol típico y se hacían coronas con sus ramas para honrar a los héroes. La vid es otra planta importante y juega todavía un papel muy destacado en la economía del país.

El delfín y el olivo



Grecia
tiene una extensión
de 131.957 km² y una
población aproximada
de 10,6 millones
de habitantes.

Atenas





HUNGRÍA



SU OROGRAFÍA

Hungría es un país de Europa central que ocupa la cuenca media del río Danubio, tierra llana formada por las aluviones de este río y de su afluente el Tisza que es conocida como llanura húngara. Limita al norte con Eslovaquia y Ucrania; al oeste con Austria, Eslovenia y Croacia; al este con Rumania y al sur con Serbia. El clima es continental, con inviernos fríos, veranos cálidos y precipitaciones medias.

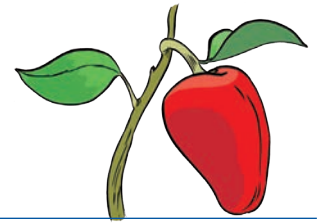


SU FAUNA LA VACA GRIS



La vaca gris ("szürke szarvasmarha") es un animal doméstico originario de Hungría. Su carne es deliciosa, y es además una atracción turística. Se caracteriza por su temperamento arisco, su color gris y sus largos cuernos que llegan a medir un metro. Se ha usado tanto como animal de carga como por su carne. También se encuentra otro tipo de ganado como cerdos y ovejas. Las aves abundan en todo el territorio, pero especialmente en el lago Balaton.

SU FLORA EL PIMIENTO ROJO



La vegetación que predomina es la estepa herbosa, aunque en las colinas del norte y en la región transdanubiana se encuentran bosques de robles, hayas, abetos, álamos y encinas. Es habitual encontrar en el paisaje húngaro grandes extensiones de viñedos y árboles frutales como cerezos, perales y ciruelos o campos sembrados de trigo, maíz o tabaco. Un condimento típico muy popular en Hungría es el pimiento rojo ("pirosopaprika") que se pone a secar y luego se usa en polvo como especia, en sus variedades dulce o picante.

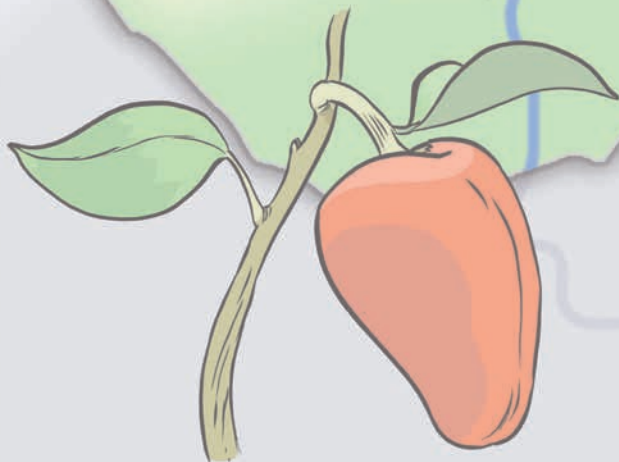
La vaca gris



y el pimiento rojo

Hungría
tiene una extensión
de 93.030 km² y una
población aproximada
de 9,7 millones
de habitantes.

Budapest





IRLANDA



SU OROGRAFÍA

La superficie de la isla es de 84.421 km², de los cuales cinco sextos pertenecen a la República de Irlanda y el resto constituyen Irlanda del Norte que es parte del Reino Unido. La costa oeste de Irlanda está formada en su mayor parte por acantilados y montañas bajas. El interior del país es relativamente llano. El territorio es atravesado por ríos como el Shannon. El clima es templado oceánico, ya que está moderado por la corriente del Golfo y la humedad es muy elevada.

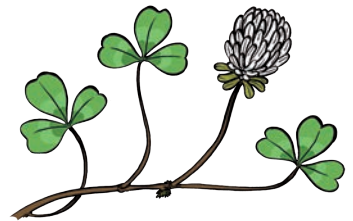


SU FAUNA EL CIERVO



La fauna terrestre autóctona es escasa: algunos zorros rojos, hurones, liebres. El ciervo común es un animal representativo de Irlanda. Llama la atención la escasez de reptiles, solo existe un reptil autóctono, el tritón. La fauna de aves y mamíferos anfibios también está reducida por la depredación.

SU FLORA EL TRÉBOL

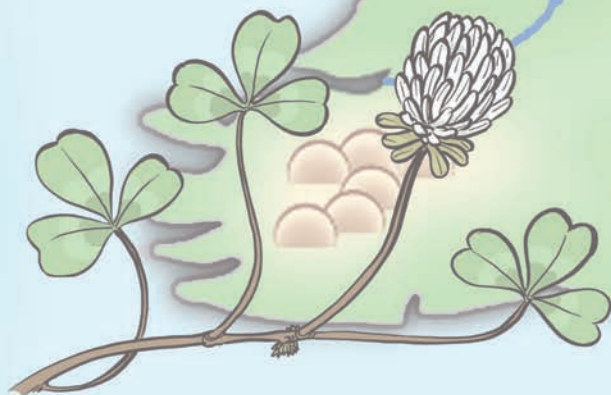


La isla está casi íntegramente cubierta por una pradera en la cual predomina el trébol (símbolo nacional y tradicional de la cultura irlandesa), la turba se forma a partir de la descomposición de plantas como el sphagnum; la pradera irlandesa posee un color verde intenso lo que ha dado lugar al sobrenombre que suele recibir Irlanda: "La Verde Erin". Quedan pocos bosques.

El ciervo y el trébol



Irlanda
tiene una extensión
de 70.283 km² y una
población aproximada
de 4,9 millones
de habitantes.



Dublin





ITALIA



SU OROGRAFÍA

El territorio de la República Italiana ocupa una superficie de 301.337 km², equivalente aproximadamente a la 35^a parte de Europa. Italia limita al norte, a lo largo del arco alpino, con Francia, Suiza, Austria y Eslovenia. La parte peninsular del territorio limita al oeste con el Mar de Liguria y el Mar Tirreno, al este con el Mar Adriático y al sur y sureste con el Mar Jónico.



SU FAUNA EL LOBO ITALIANO



La historia del Lobo Italiano comienza en 1966, gracias a un cachorro nacido del cruce entre un pastor alemán y una loba de los Apeninos. Mitad lobo salvaje, mitad perro, el lobo italiano es en la práctica un "perro de estado", ya que su cría es confiada en exclusiva al Ente para la Protección del Lobo Italiano (ETLI) y empleado únicamente por los servicios de protección civil y por los guardas forestales. Reconocido como raza protegida de utilidad pública.

SU FLORA LA STELLA ALPINA



La stella alpina es una planta característica de todo el arco alpino, su nombre científico (*leontopodium*) deriva del griego léon (león) y podós (pie), pues en el pasado se consideraba que la flor guardaba parecido con las extremidades del león. La planta tiene pequeñas dimensiones, sus hojas son aterciopeladas y las flores blancas y carnosas tienen forma de estrella. De allí su nombre italiano que significa estrella alpina.

El lobo italiano



y la stella alpina



Roma

Italia
tiene una extensión
de 301.337 km² y una
población aproximada
de 59 millones
de habitantes.





LETONIA

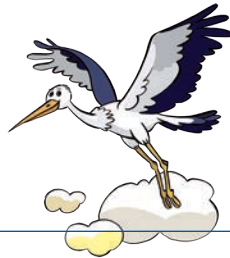


SU OROGRAFÍA

Letonia es uno de los llamados países bálticos (Estonia, Letonia, y Lituania), situada en el norte y este de Europa, en la costa oriental del Mar Báltico. Limita por el norte con Estonia, al este con Rusia y Bielorusia, al sur Lituania y al oeste el Mar Báltico. El río más largo en territorio letón es el Gauja, de 452 km y el mayor de paso por Letonia es el Daugava, de 1.005 km, de los que 352 km pasan por Letonia.



SU FAUNA LA CIGÜEÑA BLANCA



Esta gran y noble ave es considerada sagrada por los letones. Muchas creencias se asocian con ellas, por ejemplo: la casa donde vive una cigüeña tiene buena suerte, la cigüeña protege el hogar del fuego y, claro, las cigüeñas traen los bebés. Aproximadamente 10.000 parejas de cigüeñas blancas anidan en Letonia, por lo que se puede decir que Letonia es la tierra de las cigüeñas. Otras especies raras que anidan en Letonia son La cigüeña negra y el águila manchada.

SU FLORA EL ROBLE



Es un árbol muy popular en Letonia, sobre todo durante el verano, el 24 de junio, que se celebra San Juan, o en letón "Jani". Durante la celebración un hombre cuyo nombre es Janis, lleva una corona de hojas de roble. El hombre debe ser fuerte como un roble y la mujer bella como un limonero. Otras plantas habituales son las margaritas, el trébol rojo o blanco, la orquidea mariposa y la fresa silvestre. También abundan las plantas de arándano y las droseras.

La cigüeña blanca



y el roble (*Quercus robur*)

Letonia
tiene una extensión
de 64.600 km² y una
población aproximada
de 1,8 millones
de habitantes.

Riga





LITUANIA



SU OROGRAFÍA

Limita al norte con Letonia, al Este con Bielorrusia y al Suroeste con Polonia y el enclave ruso de Kaliningrado. Es una llanura baja y su costa está rodeada de dunas que han sido declaradas Patrimonio de la Humanidad. El clima, así como el relieve es muy similar al de los países escandinavos, por lo que la mitad del año nieva y se pueden apreciar grandes y bellos bosques, ríos y lagos en la mayoría del territorio lituano.

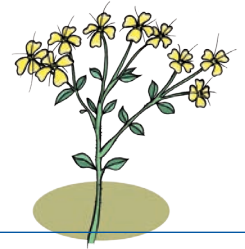


SU FAUNA EL LOBO



Los bosques lituanos son el hábitat de alces, ciervos, jabalíes, linces, zorros, conejos y lobos. Lituania tiene censadas más de 2.000 nutrias. La cigüeña es el ave más popular de Lituania y podemos encontrar también el pardillo común (*carduelis cannabina*). Las reservas situadas en el corazón de parques nacionales, protegen a 35 especies de animales salvajes, 200 aves, una veintena de peces y a más de 600 especies de flores. En sus lagos abundan acerinas, percas y escarchos.

SU FLORA LA RUDA



Lituania tiene una gran variedad de vegetación, sobre todo coníferas. Hay también vegetación propia de estepas. Entre las plantas podemos encontrar la ruda (*ruta graveolens*) con hojas de color azulado y consistencia algo carnosa. Las flores son pequeñas de color amarillo-verdoso. Es muy empleada en fitoterapia. La ruda es el símbolo de virginidad y las novias adornan el peinado con una pequeña corona de ruda.



y la ruda

Lituania
tiene una extensión
de 65.300 km² y una
población aproximada
de 2,7 millones
de habitantes.



Vilnius





LUXEMBURGO



SU OROGRAFÍA

Luxemburgo limita al oeste y norte con Bélgica, al este con Alemania y al sur con Francia. El clima es de tipo continental húmedo, con inviernos fríos y veranos uniformes. El país se divide en dos regiones geográficas: Oesling, agreste, boscosa y fría, y Gutland, con un relieve suave y amplios valles ocupados por fértiles tierras de cultivo. El lago de Haute-Sûre es la mayor extensión de agua.

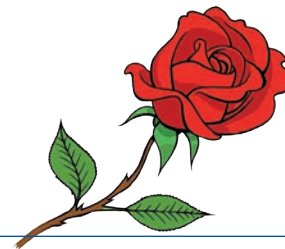


SU FAUNA EL LEÓN



El león, presente en el escudo y en la bandera del Gran Ducado de Luxemburgo, ya figuraba en el escudo de los Condes de Luxemburgo desde el siglo XII. A lo largo de los siglos, sufrió varias modificaciones: hoy está coronado de oro, tiene una cola horquillada. Se atribuyó esta versión a la ciudad de Luxemburgo en 1637 y fue oficializada por el Gran Ducado en 1817.

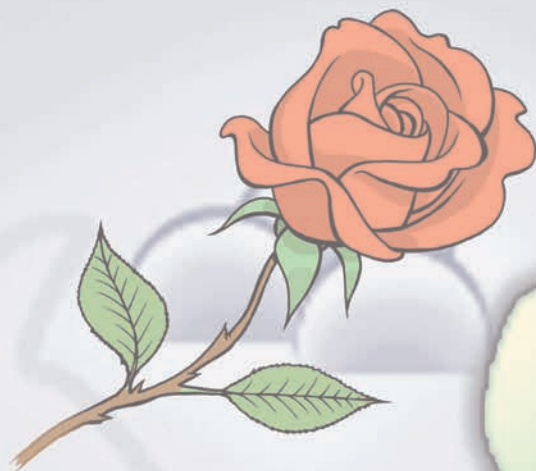
SU FLORA LA ROSA



Históricamente, Luxemburgo fue calificado como el "corazón verde de Europa" y "ciudad de rosas". Durante la segunda mitad del siglo XIX, la capital se rodeó con un cinturón de parques públicos. El cultivo de rosas se desarrolla a partir de los años 1850 cuando varios cultivadores de rosas se establecen en la meseta de Limpertsberg. Las rosas de Luxemburgo adquieren una fama internacional y se exportan a diversos países de Europa y ultramar.



y la rosa



Luxemburgo

Luxemburgo
tiene una extensión
de 2.586 km² y una
población aproximada
de 635.000
habitantes.





MALTA



SU OROGRAFÍA

El archipiélago maltés lo componen las islas habitadas de Malta (la mayor en tamaño e importancia), Gozo y Comino y otras islas de menor tamaño y deshabitadas entre las que destacan los islotes de Filfla, Cominotto, o las islas de San Pablo. En sus costas hay una gran cantidad de bahías. Se encuentra situada a 83 km de Sicilia y a 290 de la costa libia.

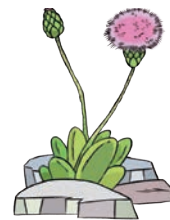


SU FAUNA EL MIRLO ROQUERO



Los fondos marinos del archipiélago son claros y de buena visibilidad. Bajo el agua, en grutas y grietas, pueden admirarse peces loro, rascacios y pulpos. Entre las aves, en la Reserva Natural de Ghadira, situada en un pantano, se observan las avocetas y especies migratorias. El pájaro más significativo es el mirlo roquero (*monticola solitarius*) que anida en rocas, canteras y restos de edificaciones. Se alimenta de bayas y de gran cantidad de insectos. El macho tiene un plumaje azul.

SU FLORA EL FIORDALISO



La vegetación es típicamente mediterránea. La planta nacional de Malta es el fiordaliso, en maltés *widnet il-baħar* (*palaescyanus crassifolius*) Endémica de Malta tiene una distribución desigual a lo largo de los acantilados noroccidentales y del sur de las islas de Malta, sur de Gozo y Fungus Rock. Está confinada a acantilados costeros de piedra caliza coralina y roquedos expuestos al sol. Cada tallo sostiene una cabezuela de flores tubulares de color púrpura.

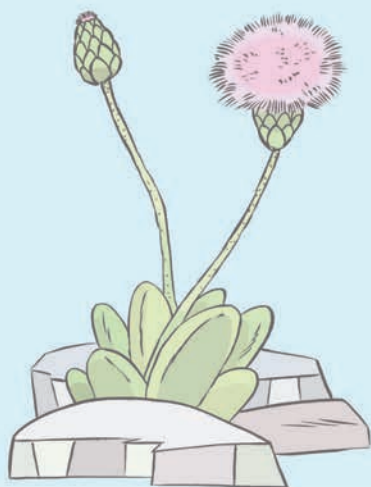
El mirlo roquero el fiordaliso



Malta
tiene una extensión
de 317 km² y una
población aproximada
de 516.000
habitantes.



La Valletta





PAÍSES BAJOS



SU OROGRAFÍA

Holanda se encuentra a orillas del mar del Norte y limita con Alemania y Bélgica. Gran parte del país está por debajo del nivel del mar y de ahí proviene su nombre: Países Bajos. Las tierras ganadas al agua al amparo de diques se llaman polders y ocupan más de dos quintas partes del país. Las tierras bajas están formadas por el delta de sus tres grandes ríos: el Rhin, el Mosa y el Escalda.

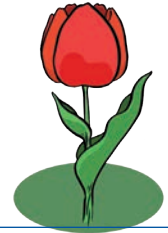


SU FAUNA LA VACA HOLANDESA



El animal más representativo es la vaca holandesa que se cria sobre todo por la leche. Algunas regiones son un paraíso para las aves y anidan gansos, cucharetas, garzas y cormoranes. En el parque nacional de Hoge Veluwe puedes encontrar jabalíes, ciervos, corzos y zorros. Al ser un país que se encuentra al lado del mar la fauna marítima es importante y cuenta con platijas, arenques, lenguados, pescadillas y bacalao.

SU FLORA EL TULIPÁN



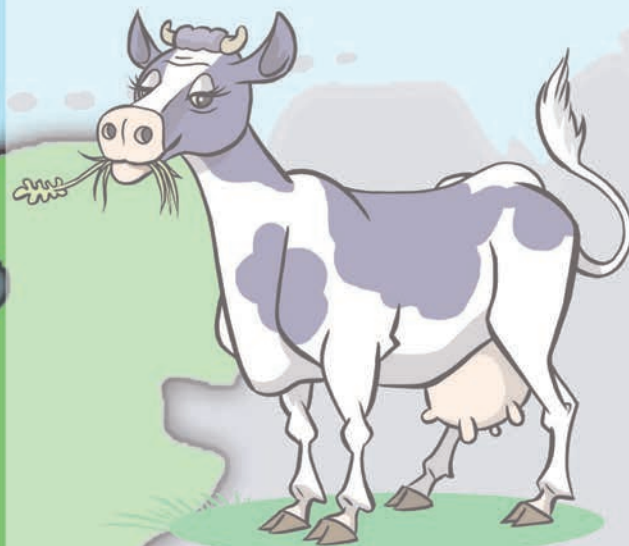
En Holanda llueve mucho y el clima es moderado. La tierra es muy fértil y se cultivan hortalizas, fruta y cereales. También se cultivan muchas flores como tulipanes, claveles y narcisos. En los extensos prados crecen margaritas, dientes de león y amapolas. Los bosques están poblados con árboles caducifolios como hayas, robles, abedules y castaños. También encontramos dunas, brezales y mucho agua.

La vaca holandesa y el tulipán



*Países Bajos
tiene una extensión
de 41.526 km² y una
población aproximada
de 17,5 millones
de habitantes.*

Amsterdam





POLONIA



SU OROGRAFÍA

Polonia es un país ubicado en Europa Central. Polonia limita al norte con el mar Báltico y el enclave ruso de Kaliningrad, al noreste con Lituania, al este con Bielorrusia y Ucrania, al sur con Eslovaquia y la República Checa y al oeste con Alemania. El centro y norte del país forman parte de la gran llanura euroasiática. El clima es continental templado, de inviernos fríos, suavizado en la franja costera por la influencia marítima. Polonia es un país de gran tradición agrícola.

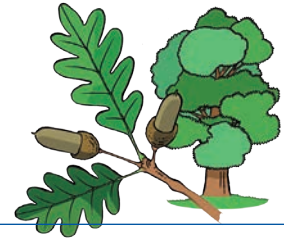


SU FAUNA EL BISONTE



Los reyes del bosque. Los bisontes son los animales más fuertes que viven en Polonia. Estos animales fueron casi completamente aniquilados en el siglo XVIII. Su único hábitat era la Selva de Białowieża. También sobrevivieron en el Cáucaso. Actualmente en la Selva de Białowieża habitan unos 250 representantes de esta especie y, más o menos la misma cantidad del lado bielorruso. En total, la población de bisontes en Polonia es de cerca de 660 ejemplares.

SU FLORA EL ROBLE



En Polonia la diversidad de las especies de plantas es la mayor de toda Europa Central. Entre las joyas de la naturaleza polaca se encuentran los famosos robles de Rogalin que crecen en un robledal compuesto de más de 500 árboles, el más grande de Polonia, situado cerca de Poznan. El roble más famoso de Polonia es el roble milenario Bartek, reconocido como el árbol más grande y más viejo de Polonia.

El bison y el roble



Varsovia

Polonia
tiene una extensión
de 313.000 km² y una
población aproximada
de 37,8 millones
de habitantes.





PORTUGAL



SU OROGRAFÍA

Portugal está situado en la parte occidental de la península Ibérica. Limita al norte y al este con España, al sur y al oeste con el océano Atlántico. Su extensión es de 92.842 km² y su relieve está formado por montañas al norte del Tajo y planicies al sur. Pico en Azores es su punto más alto. Sus principales ríos son el Guadiana, Tajo, Mondego, Duero y Miño. También son territorio portugués los archipiélagos de Madeira, Azores y las Berlengas.



SU FAUNA EL GALLO DE BARCELOS



El Gallo de Barcelos es el símbolo nacional de Portugal y significa: Serenidad, Fe, Confianza y Honor. Otros animales a destacar en Portugal son: el luitre negro, el linco ibérico, el caballo lusitano, el zorro, el toro de lidia, el águila real, el tritón marmolado, el bufo real, el águila de Boneli, el águila culebrera y el cuervo marítimo de faz blanca. De su fauna marina destacan: el atún, la gamba, la sardina tan apreciada y popular, los delfines del Sado o la lontra del Parque del Sudeste Alentejano.

SU FLORA EL CLAVEL ROJO



Los claveles rojos para los portugueses representan la revolución del 25 de abril de 1974, símbolo de libertad y democracia. En su vegetación predomina el bosque caducifolio (árboles y arbustos de hoja caduca) en el norte y el bosque mediterráneo (pinos, encinas y alcornoques) en el sur. En primavera destacan los cerezos, el lirio de la sierra de Gerés y la "laurissilva", planta autóctona, que es el tesoro de la naturaleza portuguesa, Patrimonio de la Humanidad, situado en la isla de Madeira.

El gallo de Barcelos y el clavel rojo



Lisboa

Portugal
tiene una extensión
de 92.842 km² y una
población aproximada
de 10,3 millones
de habitantes.





SU OROGRAFÍA

La República Checa limita al norte y noreste con Polonia, al este con Eslovaquia, al sur con Austria y al oeste con Alemania. Está formada por dos regiones: Bohemia y Moravia. El clima es continental, con inviernos rigurosos en Bohemia y veranos calurosos. Las temperaturas son suaves en Moravia. El bosque caducifolio cubre dos terceras partes del territorio, el resto son praderas y pastos de altura.

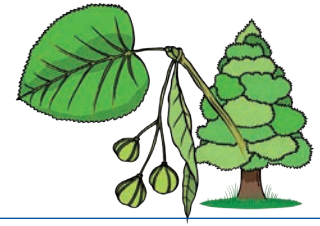


SU FAUNA EL CIERVO



Las especies más comunes de animales silvestres que habitan la República Checa son las liebres, las marmotas, las nutrias, las martas y los visones. Los animales más frecuentemente vistos en los bosques y en los campos son los ciervos, los faisanes, las perdices, los jabalíes, los venados, los corzos, los patos y los gansos. En ocasiones uno se puede encontrar águilas, buitres y garzas. En el noroeste de Moravia, aunque escasos, pueden ser vistos lobos y osos pardos.

SU FLORA EL TILO



A pesar de que la vegetación forestal original en la República Checa fue sustituida artificialmente en su mayoría por piceas, aún hay más de un tercio de los bosques con vegetación nativa. La composición original del bosque checo es una vegetación mixta de robles, abetos y piceas. El tilo más representativo se llama Vejvodova Lipa (el Tilo de Vejvoda). El perímetro de su tronco llega a ser de doce metros.

El ciervo y el tilo



La República Checa tiene una extensión de 78.866 km² y una población aproximada de 10,7 millones de habitantes.

Praga





RUMANIA



SU OROGRAFÍA

Limita con Ucrania y Moldavia en el noreste, Hungría y Serbia en el oeste y Bulgaria al sur. Tiene una franja costera en el Mar Negro. El relieve equilibrado de montes, colinas y llanuras junto con la importante red radial de ríos tiene como eje central las Montañas de los Cárpatos. El Danubio, principal río de Rumania, forma la mayor parte de la frontera meridional con Bulgaria. Su Delta es incluido en el listado de la UNESCO de lugares calificados como Reserva de la Biosfera.

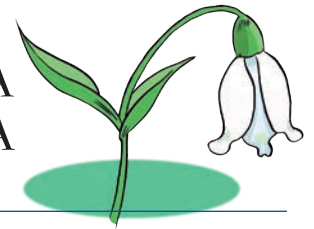


SU FAUNA EL PASTOR RUMANO MIORÍTICO



En Rumania viven osos, lobos, linces, liebres y jabalíes. Las especies raras son la cabra negra o el ciervo carpertino. El animal característico del país es el pastor rumano miorítico: un perro fuerte, robusto, ancestral acompañante de los pastores de los Cárpatos para proteger los rebaños. Actualmente se utiliza más como animal de compañía por su carácter equilibrado y su trato paciente con los niños. En el Delta del Danubio viven más de 300 especies de aves.

SU FLORA LA CAMPANILLA DE PRIMAVERA



Los bosques cubren más de una cuarta parte de la superficie del país, predominando hayas, robles y coníferas. El clima templado continental y la tierra fértil favorecen una amplia variedad de plantas, que se extienden hasta las praderas alpinas. La flor simbólica es la campanilla de primavera (*galanthus nivalis*) que en la tradición rumana significa el renuevo anual de la vida. Surge entre febrero y marzo en praderas o en los claros de los bosques.

El pastor rumano



y la campanilla de primavera

Rumania
tiene una extensión
de 238.391 km² y una
población aproximada
de 19,2 millones
de habitantes.



Bucarest





SUECIA



SU OROGRAFÍA

Suecia se encuentra en la península escandinava y limita al oeste y al norte con Noruega y al Este con Finlandia. Sus costas están bañadas por el mar Báltico. Cerca del 15% de su territorio está dentro del Círculo Polar Ártico. El sur es predominantemente agrícola, mientras en el norte destaca la actividad forestal. Las regiones más densamente pobladas son Öresund en el sur, y el valle del lago Mälaren cerca de Estocolmo.

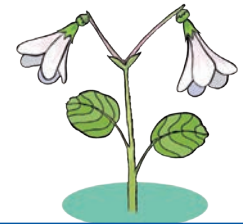


SU FAUNA EL ALCE



El animal más representativo es el alce. Es el más grande de la familia de los cérvidos y llega a pesar 235 kilos. Vive en los bosques y se alimenta de hojas y hierba. A veces es un peligro para el tráfico cuando cruza las carreteras secundarias. Han aumentado las poblaciones de osos, linces y de lobos, que en un tiempo estuvieron en peligro de extinción. Durante el invierno hay pocas especies de aves pero en el verano llegan muchas procedentes del sur.

SU FLORA LA LINNEA

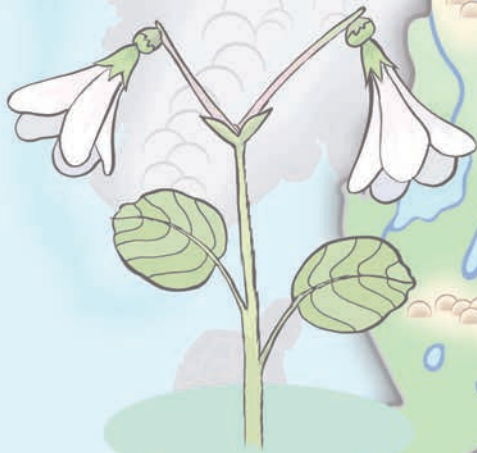


Gran parte de la superficie de Suecia está dominada por bosques de coníferas y en el sur del país hay también árboles frondosos como tilos, fresnos, arces, olmos, el abedul y el álamo temblón. En las islas de Gotland y Öland se dan un gran número de especies de orquídeas. La linnea (*Linnaea borealis*) es una flor que crece en casi toda Suecia, florece en junio y julio. Era la favorita del famoso naturalista sueco Carlos Linneo del que toma su nombre.

El alce y la linnea



Suecia
tiene una extensión
de 449.964 km² y una
población aproximada
de 10,3 millones
de habitantes.



Estocolmo



LA UNIÓN EUROPEA. Mapa físico general.

PAÍS	CAPITAL	PAÍS	CAPITAL
Alemania	<i>Berlín</i>	Lituania	<i>Vilnius</i>
Austria	<i>Viena</i>	Luxemburgo	<i>Luxemburgo</i>
Bélgica	<i>Bruselas</i>	Malta	<i>La Valletta</i>
Bulgaria	<i>Sofia</i>	Países Bajos	<i>Amsterdam</i>
Chipre	<i>Nicosia</i>	Polonia	<i>Varsovia</i>
Croacia	<i>Zagreb</i>	Portugal	<i>Lisboa</i>
Dinamarca	<i>Copenhague</i>	República Checa	<i>Praga</i>
Eslovaquia	<i>Bratislava</i>	Rumanía	<i>Bucarest</i>
Eslovenia	<i>Ljubljana</i>	Suecia	<i>Estocolmo</i>
España	<i>Madrid</i>		
Estonia	<i>Tallinn</i>		
Finlandia	<i>Helsinki</i>		
Francia	<i>París</i>		
Grecia	<i>Atenas</i>		
Hungría	<i>Budapest</i>		
Irlanda	<i>Dublín</i>		
Italia	<i>Roma</i>		
Letonia	<i>Riga</i>		

La Unión Europea actualmente la componemos 27 países. En este mapa podéis ver todas sus capitales y sus principales ríos y montañas. ¡Fijaos bien!





OCEANO ATLANTICO



MAR DEL NORTE

MAR BALTICO

MAR CANTABRICO

MAR NEGRO

MAR MEDITERRANEO

MAR JONICO

MAR MEDITERRANEO



Nicosia

CHIPRE

MALTA
La Valeta





¿Cómo me llamo? ¿De dónde soy?

Sólo tienes que identificar el nombre del animal o planta, el país y escribirlos.
¡A ver si acertáis todos!

NOMBRE

PAÍS



.....
.....

.....
.....



.....
.....

.....
.....



.....
.....

.....
.....



.....
.....

.....
.....

NOMBRE

PAÍS



.....
.....

.....
.....



.....
.....

.....
.....



.....
.....

.....
.....



.....
.....

.....
.....

¿Cómo me llamo? ¿de dónde soy?

NOMBRE

PAÍS

NOMBRE

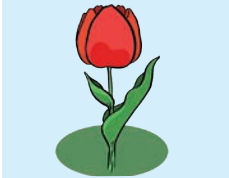
PAÍS



.....
.....



.....
.....



.....
.....



.....
.....



.....
.....



.....
.....



.....
.....



.....
.....



.....
.....



.....
.....



.....
.....



.....
.....



.....
.....



.....
.....



¿Cómo me llamo? ¿de dónde soy?

NOMBRE

PAÍS

NOMBRE

PAÍS



.....
.....

.....
.....



.....
.....

.....
.....



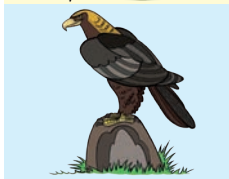
.....
.....

.....
.....



.....
.....

.....
.....



.....
.....

.....
.....



.....
.....

.....
.....



.....
.....

.....
.....



.....
.....

.....
.....



.....
.....

.....
.....



.....
.....

.....
.....



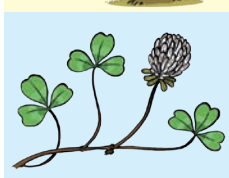
.....
.....

.....
.....



.....
.....

.....
.....



.....
.....

.....
.....



.....
.....

.....
.....



.....
.....

.....
.....



.....
.....

.....
.....

¿Cómo me llamo? ¿de dónde soy?

NOMBRE

PAÍS

NOMBRE

PAÍS



.....
.....



.....
.....



.....
.....



.....
.....



.....
.....



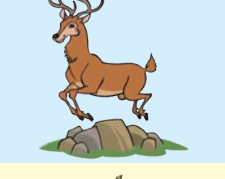
.....
.....



.....
.....



.....
.....



.....
.....



.....
.....



.....
.....



.....
.....



.....
.....



.....
.....



.....
.....



.....
.....



Se nos ha olvidado poner los colores del mapa. Ayúdanos: mira el mapa de las páginas 62 y 63 copia sus colores y escribe los nombres de los ríos, montañas, países y capitales de La Unión Europea.





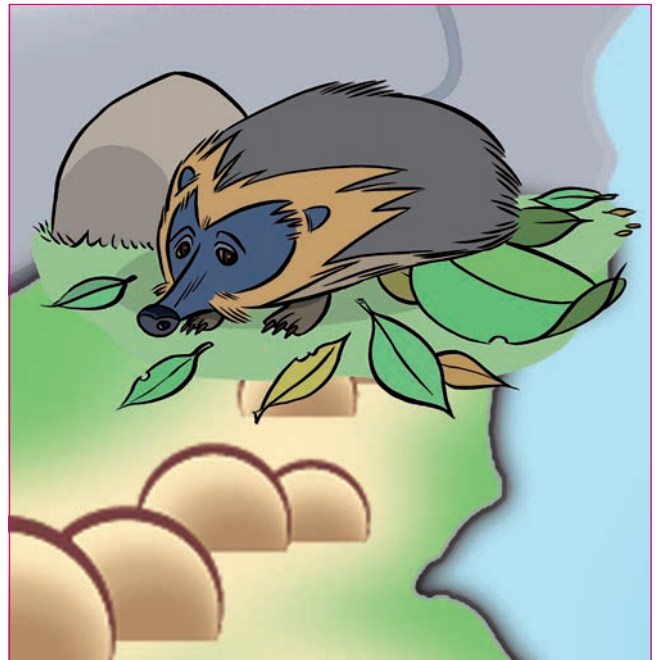
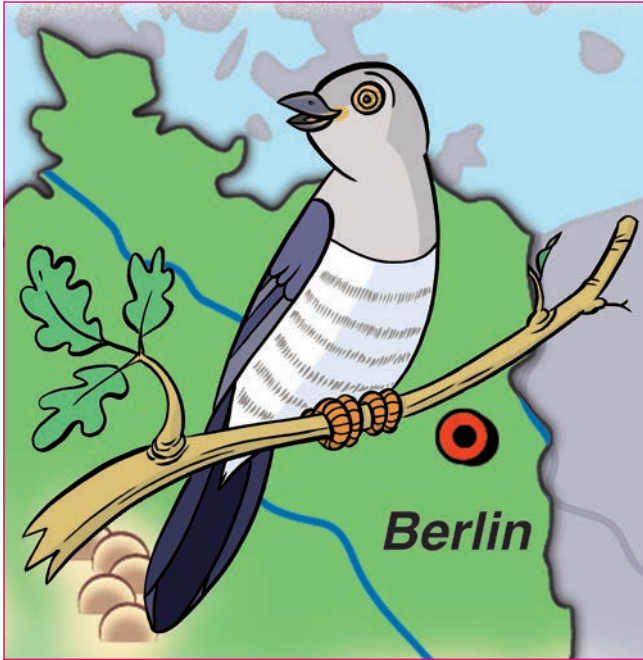
¡Hola!
Estoy un poco
descolorido. ¿Por qué
no me pintas con
mis colores?
¡Gracias!



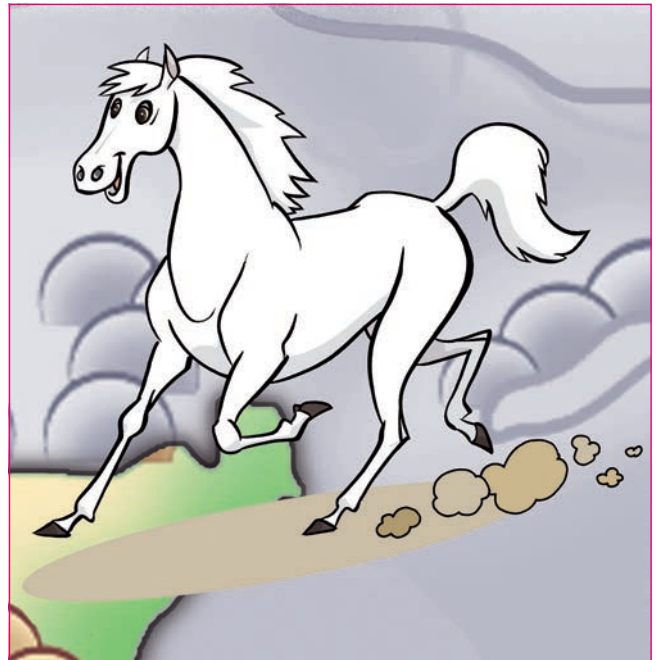
¡Despega
y pega!
(fauna)



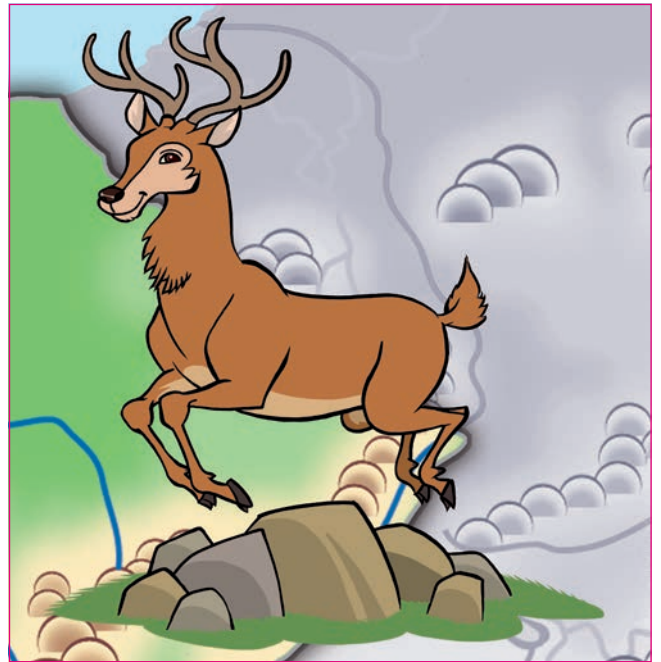
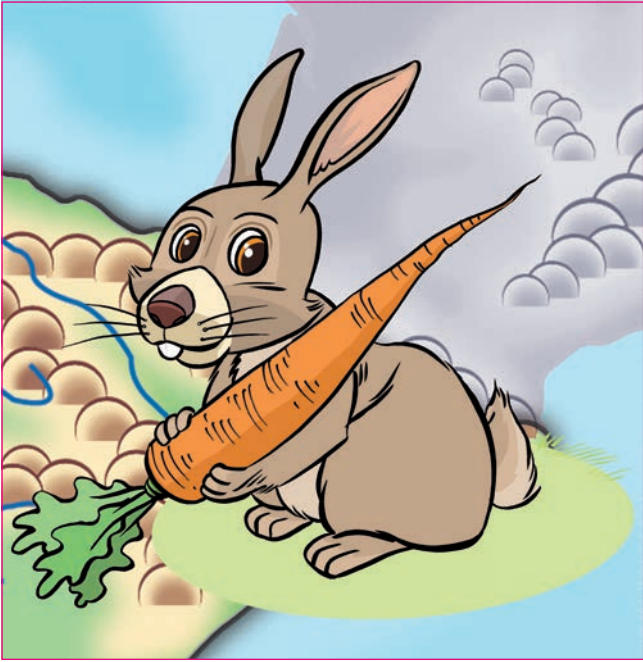
¡Despega y pega! (fauna)



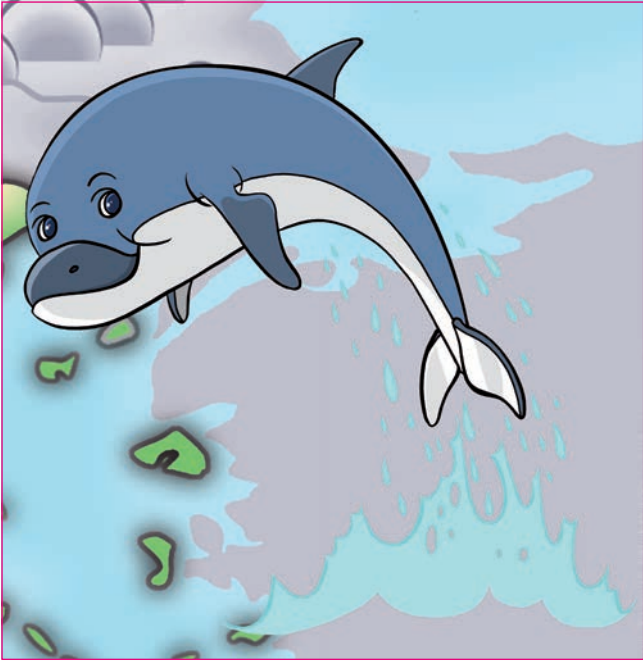
¡Despega y pega! (fauna)



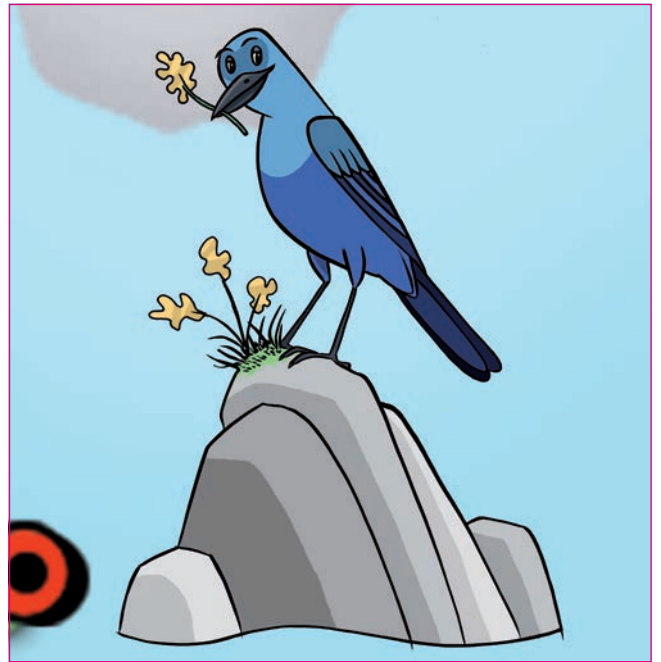
¡Despega y pega! (fauna)



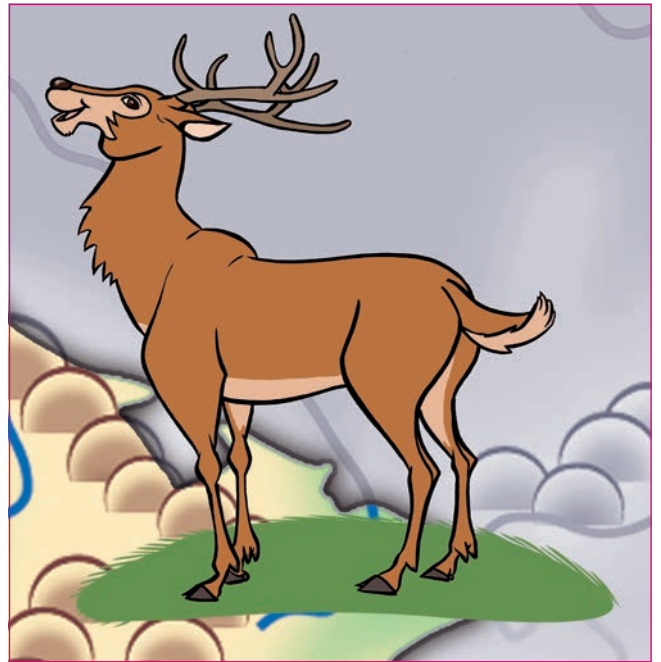
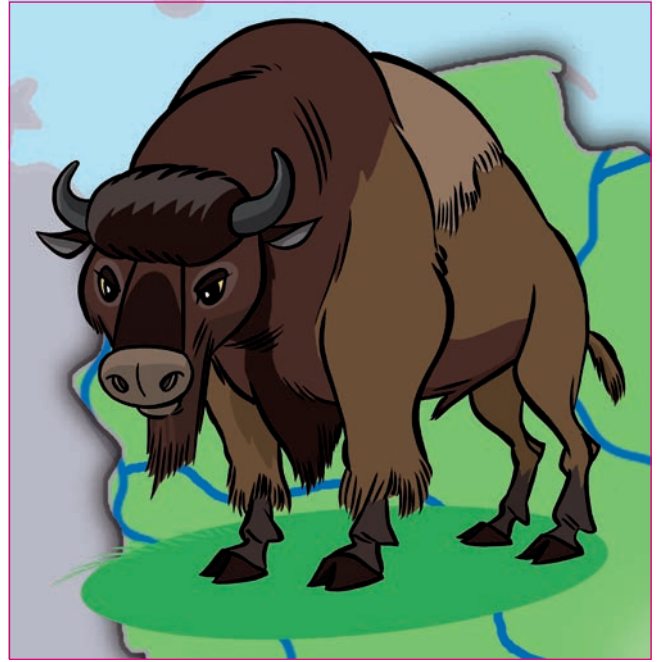
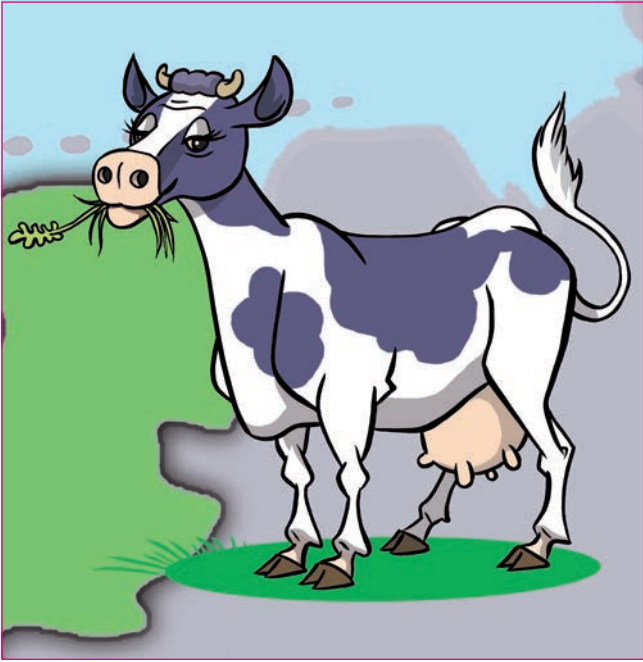
¡Despega y pega! (fauna)



¡Despega y pega! (fauna)



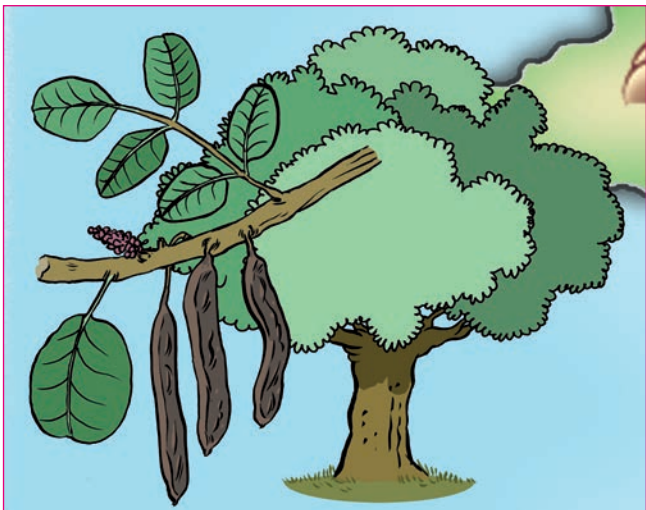
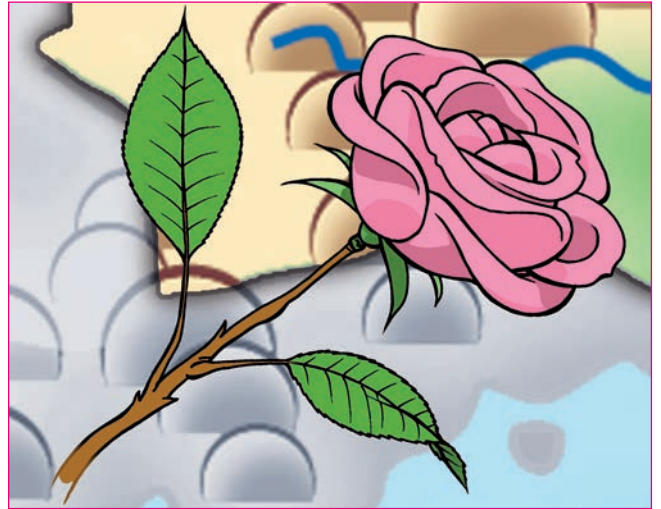
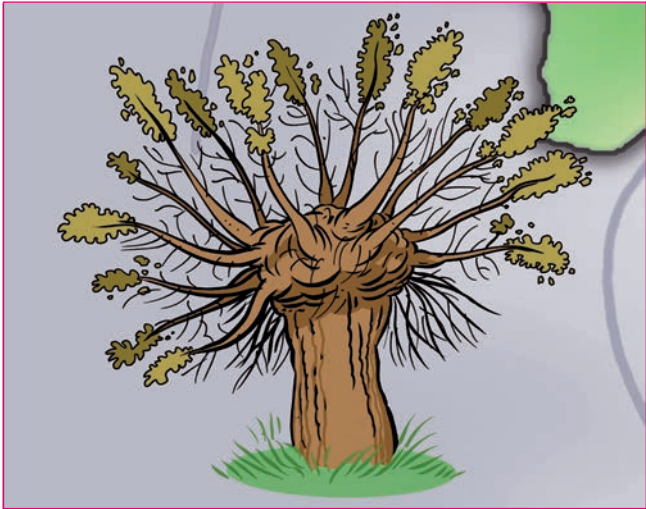
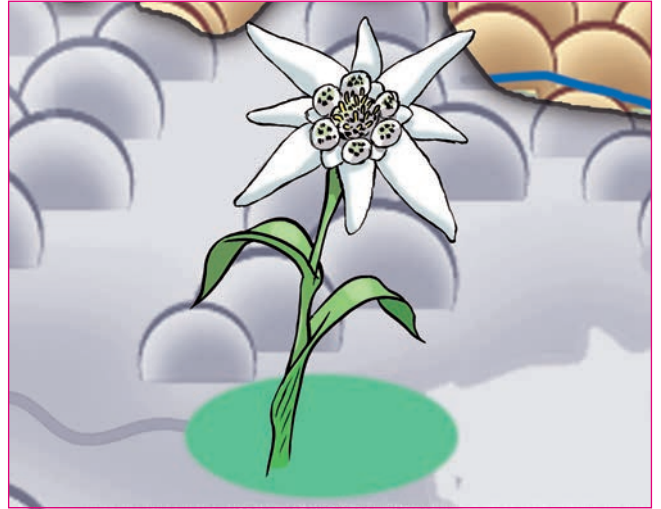
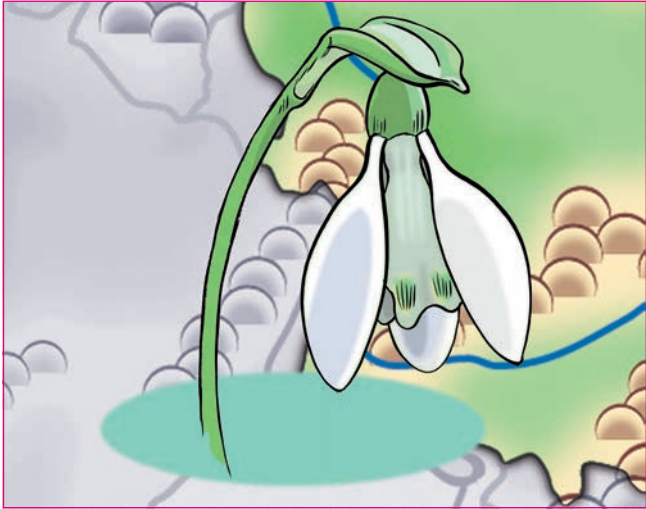
¡Despega y pega! (fauna)



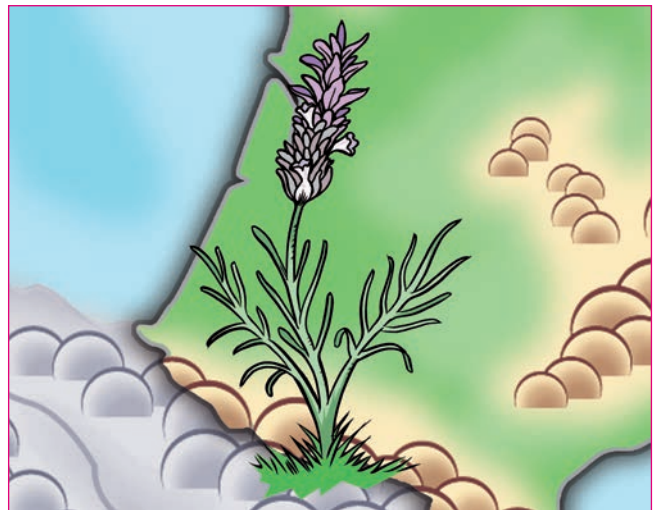
¡Despega y pega! (fauna)



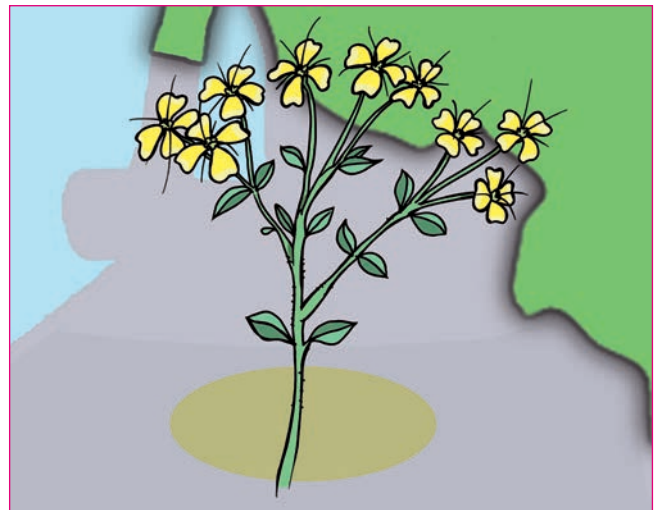
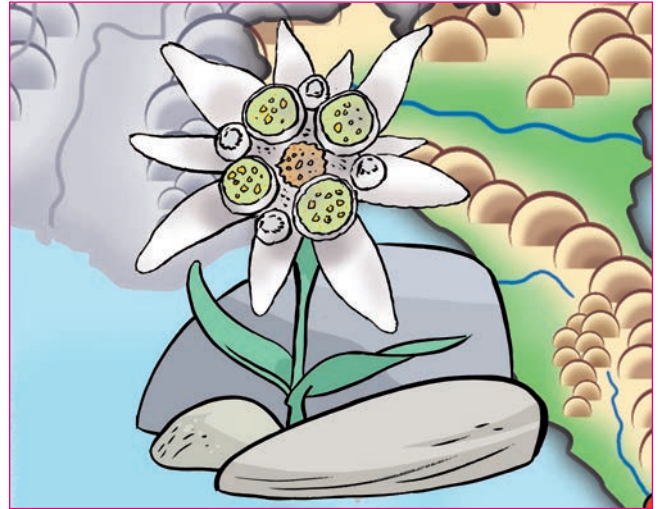
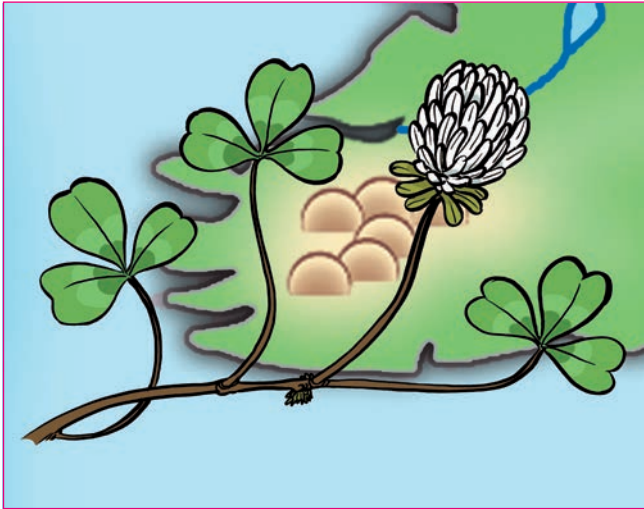
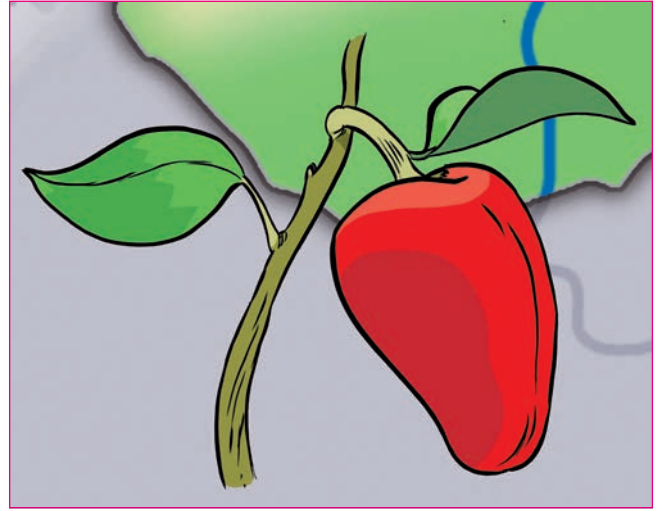
¡Despega y pega! (flora)



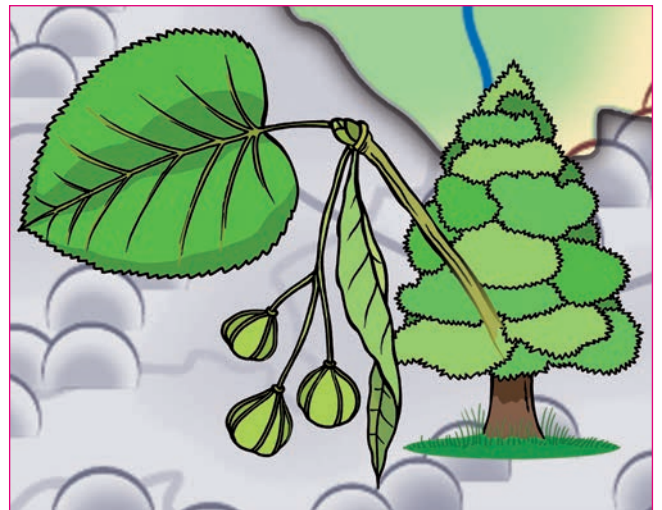
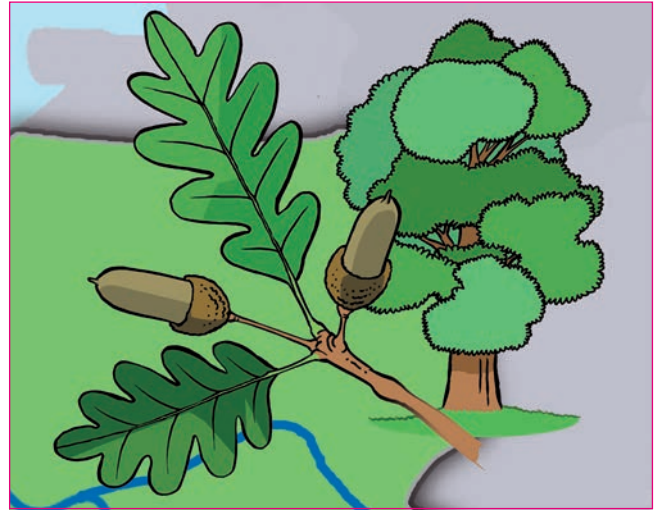
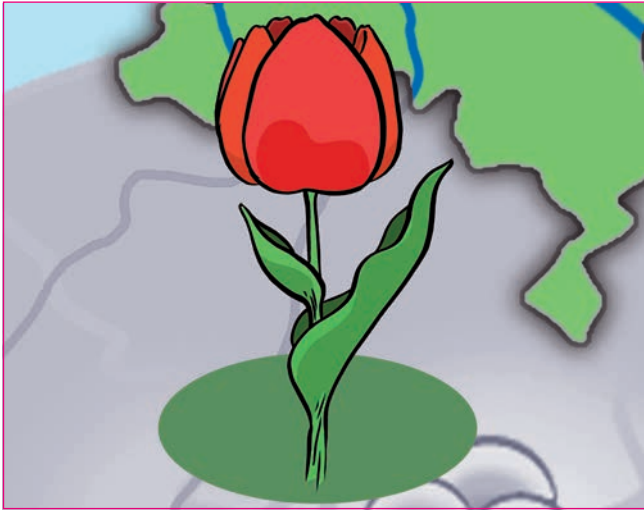
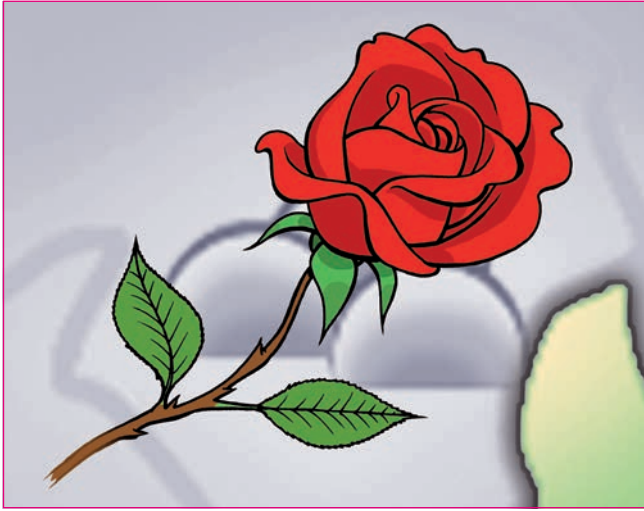
¡Despega y pega! (flora)



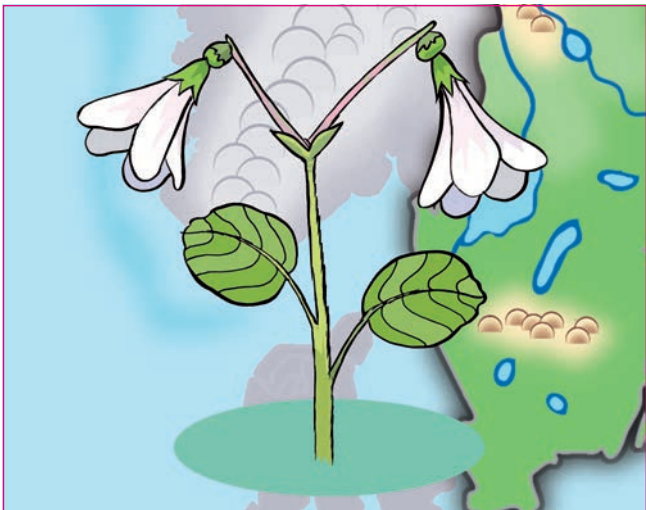
¡Despega y pega! (flora)



¡Despega y pega! (flora)



¡Despega y pega! (flora)



LA UNIÓN EUROPEA. Mapa político general.

La Comunidad Europea la fundaron 6 países: Alemania, Bélgica, Francia, Italia, Luxemburgo y Países Bajos. Actualmente la Unión Europea la componemos 27 países.



Irlanda

Dinamarca

Suecia

Finlandia

Estonia

Letonia

Lituania

Países Bajos

Polonia

Bélgica
Luxemburgo

Alemania

República Checa

Eslovaquia

Francia

Austria

Hungría

Eslovenia

Rumanía

Portugal

España

Croacia

Italia

Bulgaria

Grecia

Malta

Chipre

Colección ¿Conoces la Unión Europea?



Títulos publicados:

- ¿Conoces los idiomas en la Unión Europea?
- ¿Conoces la naturaleza en la Unión Europea?
- ¿Conoces la pintura en la Unión Europea?
- ¿Conoces la gastronomía en la Unión Europea?
- ¿Conoces la arquitectura en la Unión Europea?



EUROPE DIRECT
Comunidad de Madrid