

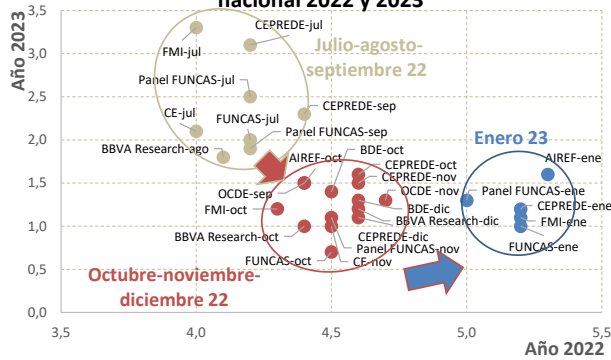
NOTAS DE COYUNTURA ECONÓMICA DE LA COMUNIDAD DE MADRID

Destacados del mes:

Enero 2023

- ✓ Significativo vuelco de las expectativas acerca del crecimiento de la economía española en 2022 3
- ✓ Según datos recogidos en el Barómetro sectorial de la economía madrileña, la recuperación se ralentiza en la segunda mitad de 2022, con expectativas de un mayor deterioro en el primer semestre de 2023 4
- ✓ Nuevo máximo histórico de afiliación en la región, todavía muy resiliente, especialmente en el régimen general 5
- ✓ El paro continúa en su reducción en niveles que mejoran los precrisis, si bien se debilita en su comportamiento 6
- ✓ La contratación indefinida continúa creciendo, aunque se frena respecto a meses anteriores 7
- ✓ La inflación general, tras cinco meses de descensos, cierra el 2022 con la tasa más baja del año; sin embargo, la subyacente, que excluye productos energéticos y alimentos no elaborados, registra la tasa más elevada de los últimos 30 años 10
- ✓ Persiste la falta de homogeneidad en el comportamiento de los distintos indicadores de demanda interna; mientras unos se mantienen al alza otros no consiguen remontar sus sendas de descensos 11
- ✓ La economía madrileña presenta un balance de intensa recuperación en el acumulado del año 2022 12
- ✓ La balanza comercial de la Comunidad de Madrid mantiene en noviembre el extraordinario dinamismo iniciado en marzo de 2021; con cifras records y tasas muy elevadas, especialmente para las exportaciones 13
- ✓ La Comunidad de Madrid lidera la creación de sociedades en noviembre y en el acumulado del año, además, es líder regional en emprendimiento e inversión 14
- ✓ En el conjunto de 2022, Madrid un año más, región de acogida de empresas de otras comunidades autónomas 15

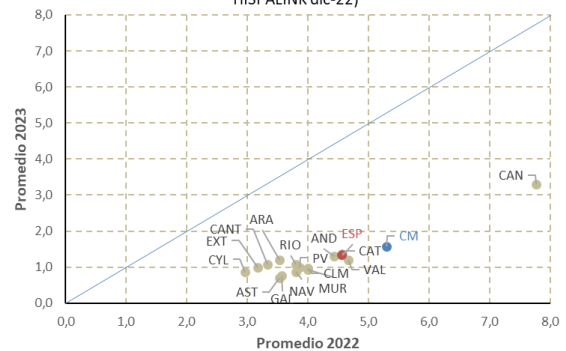
Evolución de las previsiones de crecimiento del PIB nacional 2022 y 2023



- Un primer semestre mejor que lo esperado inicialmente sustenta la revisión al alza en las estimaciones de crecimiento para 2022 que se van conociendo en enero, situándose las nuevas entre el 5,0% y el 5,3%. De cara a 2023, se observan pequeños ajustes tanto al alza como a la baja, manteniéndose el promedio en torno al 1,2%.

Previsiones regionales

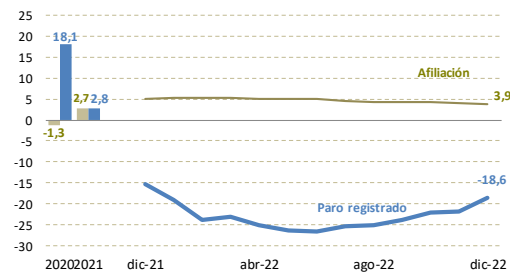
(Promedio de las predicciones de BBVA RESEARCH dic-22, CEPREDE dic-22 e HISPALINK dic-22)



- Las previsiones regionales más actuales, que aún no incorporan la revisión del crecimiento nacional, sitúan a la Comunidad de Madrid entre las CC.AA. más dinámicas en 2022, con avance, en media, del 5,3% (4,6% España). Para 2023, la desaceleración será generalizada y la previsión promedio se cifra en el 1,6% para Madrid y el 1,3% en España.

Paro registrado y Afiliación media mensual a la S.S.

Tasa de variación interanual (%)

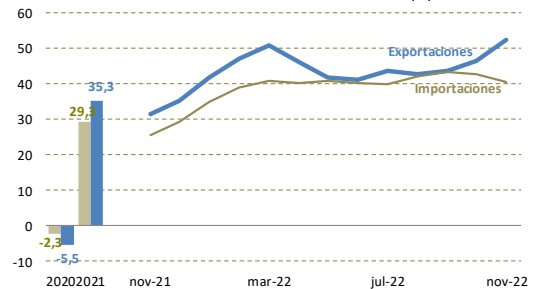


Fuente: MISSYM y MTYES

- A sólo unos días de conocer la EPA del cuarto trimestre, el mercado de trabajo se ha comportado de manera excepcional en 2022: la afiliación presenta un nuevo máximo histórico en diciembre y observa un incremento del 4,7% en el conjunto del año, mientras que el paro se ha reducido en promedio anual un 23,5%, y se sitúa en diciembre un 12,2% por debajo del nivel previo a la pandemia.

Balanza comercial C. de Madrid

Año móvil. Tasa de variación interanual (%)

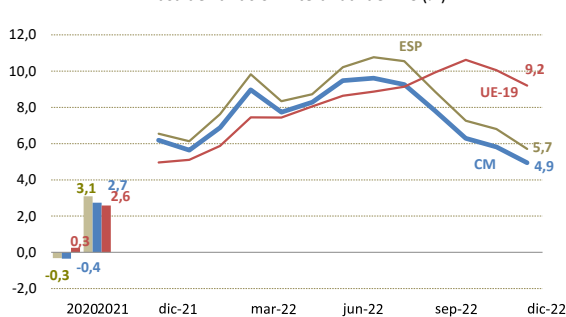


Fuente: Secretaría de Estado de Comercio, Ministerio Industria, Comercio y Turismo.

- En noviembre, se mantiene el extraordinario dinamismo de la Balanza Comercial de la Comunidad de Madrid, con una intensidad superior para las exportaciones. *Productos farmacéuticos*, por segundo mes, es el motor del avance de las exportaciones, y *Combustibles; aceites minerales* retoma la primera posición en impulsar el avance de las importaciones.

Inflación

Tasa de variación interanual del IPC (%)

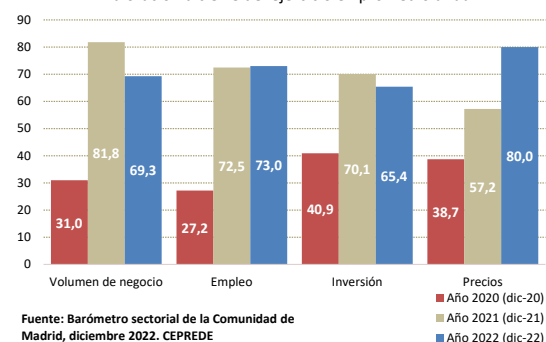


Inflación armonizada Fuente: INE, EUROSTAT

La inflación finaliza el año con la tasa más baja de 2022: 4,9%. Sin embargo, la subyacente experimenta una subida de ocho décimas y cierra 2022 con la tasa más elevada de los últimos 30 años: 6,0%. La Comunidad de Madrid es la región con ambas tasas más bajas.

Barómetro sectorial C. de Madrid

Valoración a cierre del ejercicio en promedio anual



Fuente: Barómetro sectorial de la Comunidad de Madrid, diciembre 2022. CEPREDE

La revisión al alza de las cifras de la CNTR de España del primer semestre de 2022 eleva las estimaciones de crecimiento para el conjunto del año.

- ✓ Así se observa, entre otros, en la actualización de previsiones de la AIREF del mes de enero de 2023, que incorpora, además, una evolución de los indicadores más favorable que la prevista inicialmente. La estimación para 2022 se eleva en nueve décimas, hasta el 5,3%.
- ✓ Un 2022 más favorable que el anticipado en octubre, sumado a una mejora en los supuestos sobre los precios de las materias primas, tienen como resultado una ligera revisión al alza de las proyecciones para 2023, que pasan del 1,5% al 1,6%, sustentada en una mejora de la aportación al crecimiento de la demanda externa.

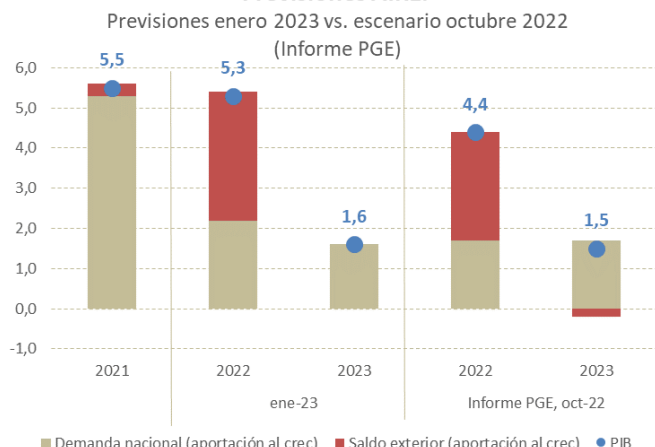
Las previsiones recogidas en el Panel FUNCAS también reflejan revisiones al alza generalizadas para 2022 y 2023.

- ✓ Al igual que la AIREF, 14 de los 19 analistas participantes en el panel de enero reflejan en sus estimaciones la revisión de las cifras de la CNTR, mejorando la predicción de consenso para 2022 en medio punto respecto a la del mes de noviembre, hasta el 5,0%, situándose en un intervalo entre el 4,3% y el 5,4%.
- ✓ Para 2023, también se aprecia una mejora de las expectativas, aunque de mucho menor calado, observándose revisiones al alza en 10 de los panelistas y a la baja en 2, pasando del 1,1% de hace dos meses al 1,3%. Así, las cifras proyectadas para el año en curso se sitúan ahora en una horquilla entre el 0,8% y el 2,1% (0,7% - 2,2% en noviembre).

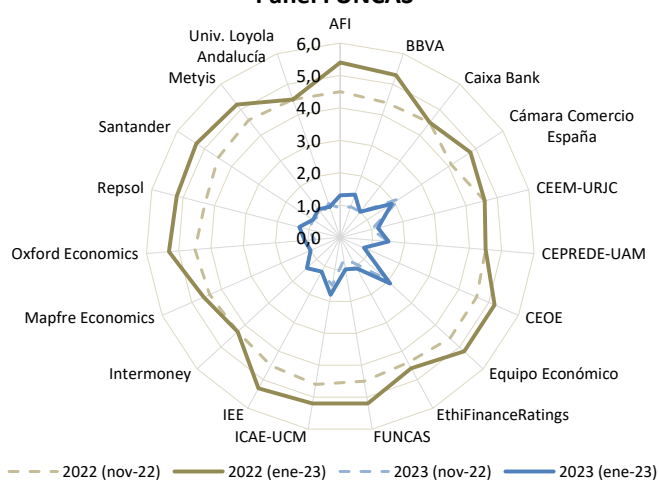
Las últimas previsiones regionales de CEPREDE siguen situando a la Comunidad de Madrid entre las CC.AA. más dinámicas en 2022.

- ✓ La actualización de las proyecciones regionales del mes diciembre refleja una mejora de la previsión de 2022 relativa a Madrid de ocho décimas frente a la elaborada en el mes anterior, situándose en el 5,8%. Así, sería el tercer avance más dinámico de las regiones españolas, tras Baleares y Canarias y que se situaría 1,2 puntos por encima de la previsión para España previa a la revisión del INE y que según el modelo de alta frecuencia nacional de enero se eleva del 4,6% al 5,2%.
- ✓ Las expectativas regionales para 2023 están en consonancia con el deterioro global esperado, situándose las previsiones entre el 4,3% de Baleares y el 0,0% de Castilla y León. El crecimiento de Madrid se moderaría hasta el 1,3%, dos décimas por encima de España y, de nuevo, una de las mayores cifras del conjunto de las CC.AA.

Previsiones AIREF

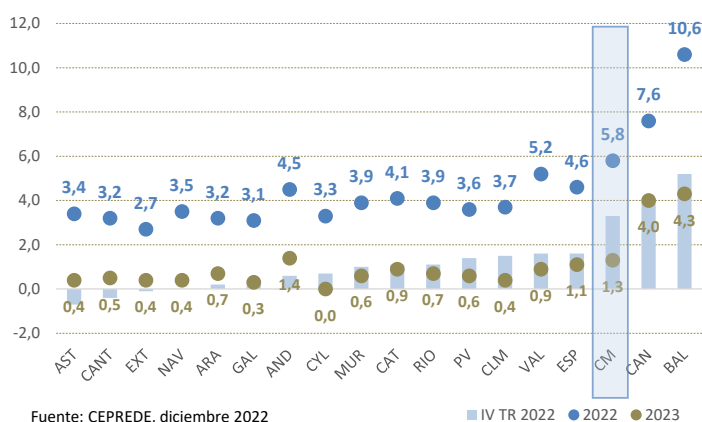


Panel FUNCAS



Previsiones de variación del PIB de las CC.AA.

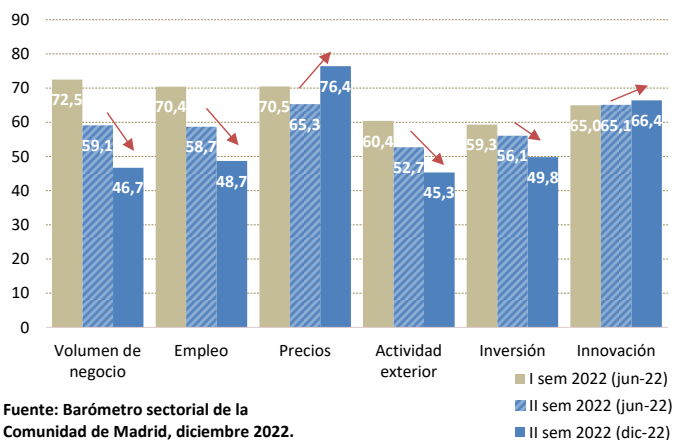
Ordenadas en función de la tasa estimada para el IV TR 2022



Según datos recogidos en el Barómetro sectorial de la economía madrileña, la recuperación se ralentiza en la segunda mitad de 2022, con expectativas de un mayor deterioro en el primer semestre de 2023

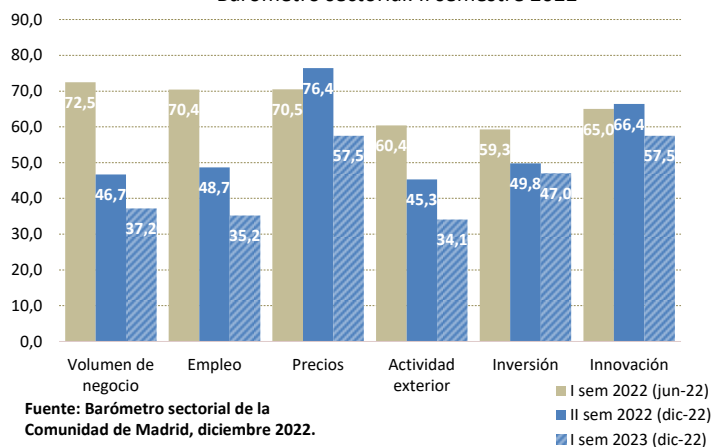
Cambio de expectativas para la Comunidad de Madrid

Barómetro sectorial. II semestre 2022



Índice global de expectativas para la C. de Madrid

Barómetro sectorial. II semestre 2022



Tendencias de evolución para el primer semestre de 2023 por ramas de actividad

	Peso	Cifra de negocio	Empleo	Precios	Actividad exterior	Inversión	Innovación
Comercio	13,1						
Act. profesionales	12,9						
Act. inmobiliarias	10,7						
Información y comunicaciones	10,5						
Act. sanitarias y de serv. sociales	6,8						
Act. financieras y de seguros	6,6						
Hostelería	5,8						
Transporte y almacenamiento	5,1						
Educación	5,1						
Construcción	5,0						
Act. artísticas, recreativas...	4,7						
Industria no manufactureras	3,8						
Coquerías, Química y p. farmacéuticos	1,2						
Fabric. material de transporte	0,9						
Industria alimentaria	0,7						
Metalurgia	0,5						
Madera, corcho, artes gráficas	0,4						

Comportamiento al alza: Acelerado, Estable, Descelerado. Comportamiento a la baja: Ralentizado, Continuo, Intensificado.

El proceso inflacionista y la mayor incertidumbre macroeconómica frenan la recuperación.

- ✓ Atendiendo a los resultados del Barómetro sectorial¹, la valoración sobre el volumen de negocio en la segunda mitad de 2022 no ha logrado materializar las expectativas más optimistas enunciadas en junio, que situaban esta cifra por encima de los 50 puntos, frenándose hasta 46,7. También se amortiguan las valoraciones sobre las dinámicas del empleo, rebajándose en diez puntos frente a las previsiones de junio, hasta 48,7 puntos.
- ✓ Este deterioro se produce en un contexto en el que la subida de los precios ha resultado más significativa que la esperada seis meses atrás, en un proceso inflacionista derivado del aumento de costes energéticos, de aprovisionamiento y salariales, que buena parte de los expertos consultados señala como factor limitante de la recuperación económica.
- ✓ La extensión del conflicto bélico las subidas de tipos de interés, y el retraso en la gestión de los Fondos de Recuperación han minado las intenciones inversoras de las empresas de la región.

Empeoran las expectativas de crecimiento de la actividad y el empleo de cara al primer semestre de 2023.

- ✓ Se señala en este informe que el enfriamiento de la economía es el perfil dominante de las perspectivas para el semestre recién comenzado, reduciéndose el índice de volumen de negocio hasta 37,2 puntos y el de empleo hasta 35,2.
- ✓ Aumentan las opiniones que enmarcan la evolución de los precios aún en dinámicas de crecimiento, aunque perdiendo intensidad, pasando de 76,4 a 57,5 puntos. No obstante, no parece probable que sea este un factor capaz de reanimar la demanda interna; como tampoco impulsará la actividad la demanda externa, para la que la valoración media se reduce hasta 34,1 puntos.

Importante asimetría sectorial en las perspectivas para el primer semestre de 2023.

- ✓ En torno a la mitad de los sectores contemplados en el análisis apuestan por crecimientos de su cifra de negocio en el primer semestre de 2023, aunque las cuatro principales actividades, que representan cerca del 50% del VAB regional, enuncian expectativas de reducción: *comercio* y *actividades profesionales, inmobiliarias e información y comunicaciones*.
- ✓ También se observan discrepancias en términos de empleo, con 10 ramas que esperan reducciones, intensificándose el deterioro en 7 de ellas, entre las que se encuentran *comercio*, *actividades inmobiliarias*. Las 7 que prevén mejoras lo hacen en términos de estabilidad o con avances de menor intensidad.

¹ El Barómetro Sectorial de la Comunidad de Madrid es un estudio semestral patrocinado por la Comunidad de Madrid que elabora CEPREDE, siendo la actual su trigésimo tercera edición. Su amplia trayectoria y representatividad ha constatado que las opiniones cualitativas emitidas por el panel de expertos que lo componen permiten dibujar, de forma anticipada, el perfil de las principales variables económicas empresariales, antes de que se disponga de datos oficiales. Los expertos sectoriales valoran la situación actual y futura de su negocio, obteniéndose índices que asocian su juicio de menor, igual o mayor crecimiento a las puntuaciones 0-50-100. Los índices generales se forman a partir de la agregación de los índices sectoriales ponderados por el peso del sector en la estructura productiva regional. El informe completo puede consultarse [aquí](#).

Nuevo máximo histórico de afiliación en la región, todavía muy resiliente, especialmente en el régimen general

3.524.372 afiliaciones en diciembre, marca récords en ambos sexos y en los dos regímenes principales.

- ✓ Con 15.825 afiliaciones más que en noviembre, el crecimiento de la afiliación es del 0,5% intermensual, ligeramente por debajo de la registrada en diciembre de 2021, motivo por el cual la tasa de crecimiento interanual se frena dos décimas, hasta el 3,9% en diciembre de 2022, contabilizándose ahora en la región 132.992 afiliaciones más que hace un año. Este dinámico comportamiento eleva las cifras de afiliación un 6,7% por encima de la contabilizada en diciembre de 2019.
- ✓ Por sexos, el aumento mensual de afiliación se produce tanto en los hombres, 0,3%, como en las mujeres, 0,7%. En la comparativa interanual se observa igualmente un incremento más intenso en las mujeres, 4,2% que entre los hombres, 3,7%. Hombres y mujeres presentan mismos avances respecto a diciembre de 2019, 6,7%.

Persiste el dinamismo del régimen general, en línea con su comportamiento histórico en la fase expansiva 2014-2019.

- ✓ El avance mensual de la afiliación al régimen general en diciembre, aunque se ralentiza en relación a 2021, iguala al del promedio de los meses de diciembre de la fase de crecimiento del ciclo anterior (2014-2019). No obstante, hay diferencias entre los grandes sectores: resulta más favorable en 2022 en industria y construcción, y ligeramente más débil en servicios. En el régimen de autónomos, como se viene observando en el último año y medio, el comportamiento estacional es más contenido que en el periodo expansivo 2014-2019. En diciembre sólo la construcción evoluciona mejor que entonces.
- ✓ En las secciones de servicios del régimen general, si bien la afiliación se incrementa de forma generalizada en diciembre, lo hace de forma más contenida que en el promedio señalado en 8 de ellas, destacando el menor empuje de Actividades administrativas y Comercio y reparación de vehículos, que reducen su peso en el total de nuevos afiliados del mes, desde 26,7% y el 38,7% del promedio en los diciembres de 2014-2019, a los 11,0% y 31,4% actual respectivamente, lo que no impide que Comercio protagonice los incrementos de afiliación a este régimen en diciembre.

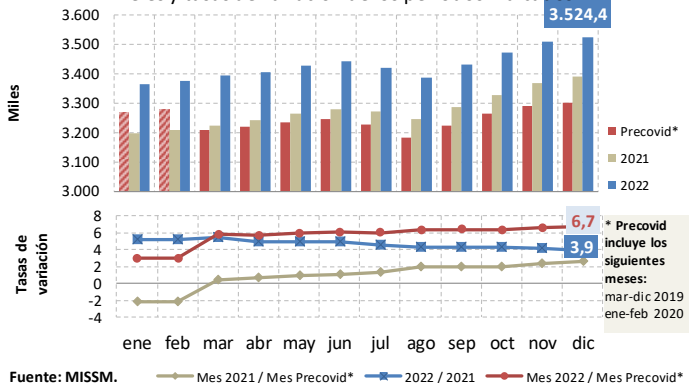
8 de las 13 secciones terciarias marcan máximos de afiliación en el régimen general, 6 en el de autónomos.

- ✓ Las secciones que alcanzan en diciembre cotas históricas de afiliación en el régimen general, aglutinan al 54,1% de los cotizantes en este régimen, el 37,2% las que marcan en diciembre máximos en el régimen de autónomos. La afiliación de autónomos en el sector servicios alcanza cotas históricas.

Afiliaciones medias mensuales

Comunidad de Madrid

Niveles y tasas de variación de los periodos indicados.



Fuente: MISSM.

— Mes 2021 / Mes Precovid* — 2022 / 2021 — Mes 2022 / Mes Precovid*

Variación mensual de afiliación principales regímenes por secciones en los meses de Diciembre									
Comunidad de Madrid									
Secciones CNAE 2009	Régimen general (sin SEA ni SEEH)					Régimen autónomos			
	TVM 22	TVM 21	TVM 19	Promedio 14-19	% +	TVM 22	TVM 21	TVM 19	Promedio 14-19
A - Agríc. Gana. Silv. Y Pesca	-0,2	-1,0	-0,9	-0,7	16,7	0,0	-0,2	-0,4	-0,1
B ... E - Industria	0,3	0,2	-0,2	-0,1	33,3	0,0	-0,1	0,0	0,2
F - Construcción	-1,3	-1,5	-2,6	-1,8	0,0	0,1	0,0	-0,1	-0,2
G - Comer. Rep. Vehículos	1,0	1,0	1,1	1,3	100,0	0,1	0,2	0,2	0,3
H - Transp. Almacena.	1,0	0,6	0,8	0,8	100,0	0,1	0,1	0,6	0,4
I - Hostelería	0,5	1,0	0,3	0,7	100,0	0,1	0,2	0,0	0,2
J - Informac. Comunicac.	-0,1	0,4	-0,1	0,1	66,7	0,3	0,6	0,2	0,5
K - Act. Financ. y Seguros	0,3	0,1	0,0	0,2	100,0	0,3	0,3	0,1	0,5
L - Act. Inmobiliarias	0,1	0,3	0,0	0,6	83,3	0,3	0,7	0,1	0,6
M - Actv. Prof. Cient. Téc.	0,1	0,5	0,2	0,2	100,0	0,4	0,5	0,2	0,5
N - Actv. Admt. Serv. Auxil.	0,5	1,6	0,9	1,2	100,0	-0,2	0,3	-0,2	0,0
O - Admón Púb. Defen., S.S.	1,5	2,1	1,9	0,9	100,0	-0,2	-2,5	0,8	0,2
P - Educación	0,0	0,5	-0,1	0,0	16,7	-0,1	0,3	0,2	0,5
Q - Actv. Sanit. Serv. Sociales	1,0	0,9	0,8	0,9	100,0	0,4	0,4	0,2	0,3
R - Actv. Artis. Rec. y Entr.	1,5	2,5	1,2	1,3	100,0	0,3	0,8	0,1	0,7
S ... U - Resto Servicios	0,2	0,1	0,1	0,2	100,0	0,1	0,4	0,4	0,4
Total servicios	0,6	0,9	0,6	0,7	100,0	0,2	0,3	0,2	0,4
Total	0,5	0,8	0,4	0,5	100,0	0,2	0,3	0,2	0,3

SEA: Sistema especial agrario. SEEH: Sistema especial empleados hogar

TVM: Tasa de variación mensual; % +: porcentaje de meses de Diciembre del periodo 2014-2019 en el que el número de afiliaciones crece.

Fuente: Ministerio de Inclusión, Seguridad Social y Migraciones.

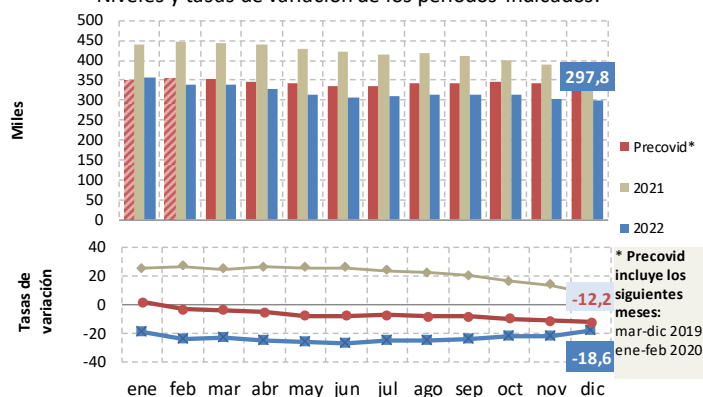
Niveles de afiliación principales regímenes por secciones en Diciembre 2022 y fechado de máximos históricos						
Comunidad de Madrid						
Secciones CNAE 2009	Régimen general (sin SEA ni SEEH)			Régimen autónomos		
	Nivel dic 22	Peso (%)	Máximo histórico	Nivel dic 22	Peso (%)	Máximo histórico
A - Agríc. Gana. Silv. Y Pesca	2.475	0,1	jul.-09	2.645	0,6	jun.-22
B ... E - Industria	205.279	6,8	ene.-09	16.793	4,0	ene.-09
F - Construcción	156.819	5,2	ene.-09	47.708	11,4	ene.-09
G - Comer. Rep. Vehículos	431.643	14,4	dic.-22	82.983	19,8	dic.-15
H - Transp. Almacena.	164.888	5,5	dic.-22	34.306	8,2	mar.-21
I - Hostelería	197.445	6,6	dic.-19	27.626	6,6	jun.-19
J - Informac. Comunicac.	264.074	8,8	nov.-22	18.355	4,4	dic.-22
K - Act. Financ. y Seguros	115.281	3,8	dic.-22	8.684	2,1	dic.-21
L - Act. Inmobiliarias	27.559	0,9	dic.-22	9.487	2,3	dic.-22
M - Actv. Prof. Cient. Téc.	277.085	9,2	dic.-22	61.925	14,7	dic.-22
N - Actv. Admt. Serv. Auxil.	340.955	11,4	dic.-22	26.056	6,2	ene.-09
O - Admón Púb. Defen., S.S.	210.836	7,0	dic.-22	193	0,0	ene.-21
P - Educación	212.124	7,1	nov.-22	16.908	4,0	feb.-20
Q - Actv. Sanit. Serv. Sociales	258.812	8,6	ago.-22	23.093	5,5	dic.-22
R - Actv. Artis. Rec. y Entr.	53.355	1,8	dic.-22	13.921	3,3	dic.-22
S ... U - Resto Servicios	78.352	2,6	feb.-09	29.387	7,0	dic.-22
Total servicios	2.632.409	87,8	dic.-21	352.925	84,0	dic.-22
Total	2.996.981	100,0	dic.-22	420.071	100,0	dic.-22

SEA: Sistema especial agrario. SEEH: Sistema especial empleados hogar

Fuente: Ministerio de Inclusión, Seguridad Social y Migraciones.

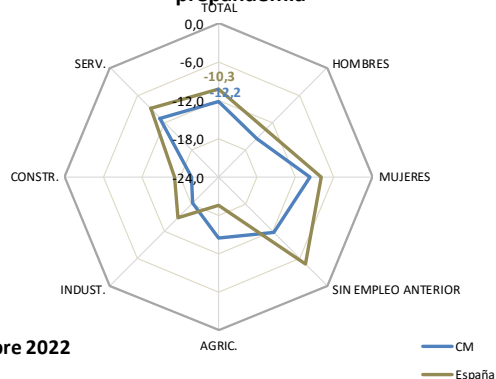
Paro registrado Comunidad de Madrid

Niveles y tasas de variación de los periodos indicados.



Fuente: MTYES. — Mes 2021 / Mes Precovid* — 2022 / 2021 — Mes 2022 / Mes Precovid*

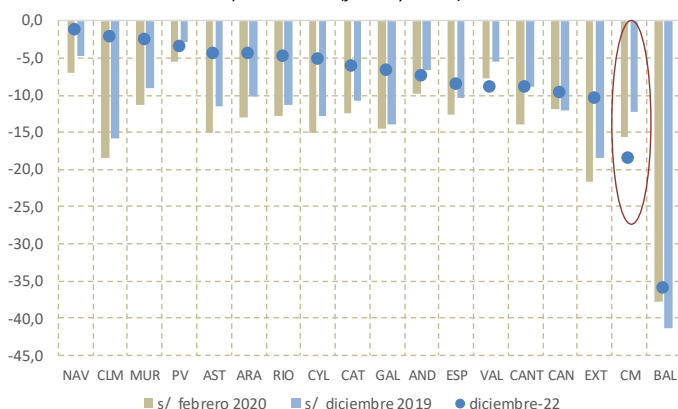
Brecha del paro registrado respecto a mismo mes prepandemia



Diciembre 2022

Paro registrado por CC.AA., diciembre 2022

Comparación de la tasa interanual con las calculadas respecto a periodos no afectados por COVID-19 (feb-20 y dic-19)



El ritmo de descenso del paro registrado se debilita.

- ✓ En diciembre, se produce una caída del desempleo, de un 2,2%, en línea con el patrón habitual de los meses de diciembre, un descenso ligeramente superior a la caída promedio en diciembre de la última década prepandemia (2010-2019), 1,9%. Sin embargo, el dato de diciembre frena por sexto mes consecutivo la caída interanual del paro en la Comunidad de Madrid respecto al mes anterior, hasta el 18,6%; si bien permite que los niveles actuales de paro se sitúen, un 12,2% por debajo de diciembre de 2019. En el promedio del año, la tasa interanual presenta un descenso del 23,5% en la región.
- ✓ La mejora de los datos de desempleo en la región se produce en ambos sexos, si bien resulta más intenso entre los hombres, cuyo número se reduce interanualmente un 20,0% frente al 17,6% del paro femenino. Y en todos los sectores, un 23,1% el colectivo sin empleo anterior; 21,6% la agricultura; 19,2% la construcción; 18,1% los servicios y la industria que registra la reducción más moderada.
- ✓ Ambos sexos y todos los sectores de actividad, incluido el colectivo sin empleo anterior, presenta niveles de paro actuales por debajo de los prepandemia, especialmente notorios en construcción e industria.

Patrón de comportamiento temporal similar en España.

- ✓ En España, tercer mes de descenso del desempleo, un 1,5%, y séptimo mes consecutivo que sitúan la cifra total de parados por debajo de los tres millones. La caída interanual se frena 9 décimas, hasta el 8,6%, con un volumen de paro un 10,3% inferior a diciembre de 2019. De modo que el descenso interanual se sitúa en 16,9% en el promedio del año. Y al igual que en la región, el descenso del paro interanual se produce en ambos sexos y en todos los sectores.

Generalizado regreso del paro a niveles previos a la crisis en el contexto regional.

- ✓ En la comparativa por CC. AA, trece regiones experimentan descensos intermensuales en diciembre. En términos interanuales, todas las regiones presentan descensos, con una amplia variación entre ellas, desde el 1,3% de Navarra al 36,0% de Baleares.
- ✓ De igual forma, todas las comunidades presentan en diciembre de 2022 menor nivel de parados que antes de iniciarse la pandemia. Se observa una importante dispersión entre ellas, oscilando la caída del desempleo entre el 2,9% de la País Vasco, y el 41,3% de Baleares si la comparación se realiza con diciembre de 2019.

El avance de la contratación indefinida pierde intensidad.

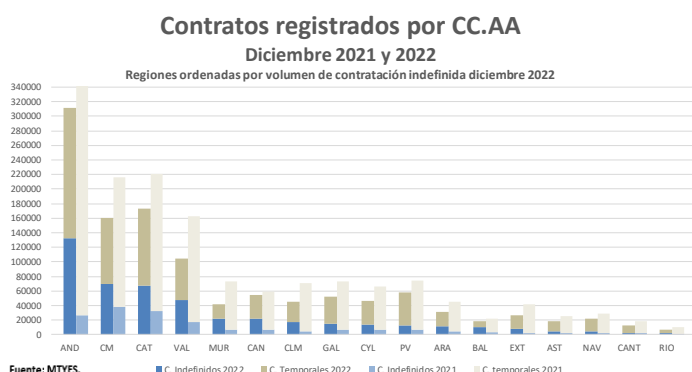
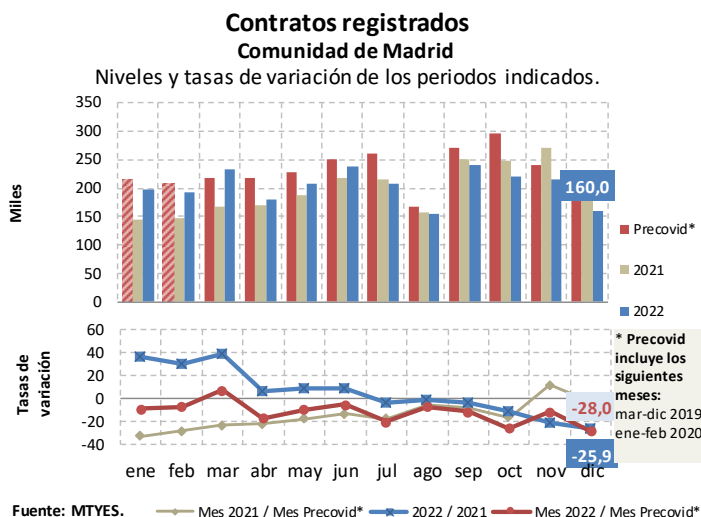
- ✓ En diciembre de 2022, el número de contratos firmados, 160.038 suponen un descenso interanual del 25,9%, lastrado por la contratación temporal, que desciende un 49,3% interanual. Lejos de los niveles previos a la pandemia, un 28,0% menos de contratos registrados que los firmados en diciembre de 2019, un 53,0% en el caso de los contratos temporales.
- ✓ Destaca la evolución de la contratación indefinida, con 69.938 contratos firmados, un 82,7% en términos interanuales, un 128,4% más que en diciembre de 2019.
- ✓ De este modo, la contratación indefinida alcanza un 43,7% del total de contratos en diciembre de 2022, un 13,8% en diciembre de 2019. No obstante, se trata de la menor proporción desde agosto y suma tres meses de retrocesos consecutivos, tras el máximo histórico de septiembre de 2022 del 52,9%.

El uso del contrato fijo discontinuo se frena este mes, de nuevo, la mayoría en el sector servicios.

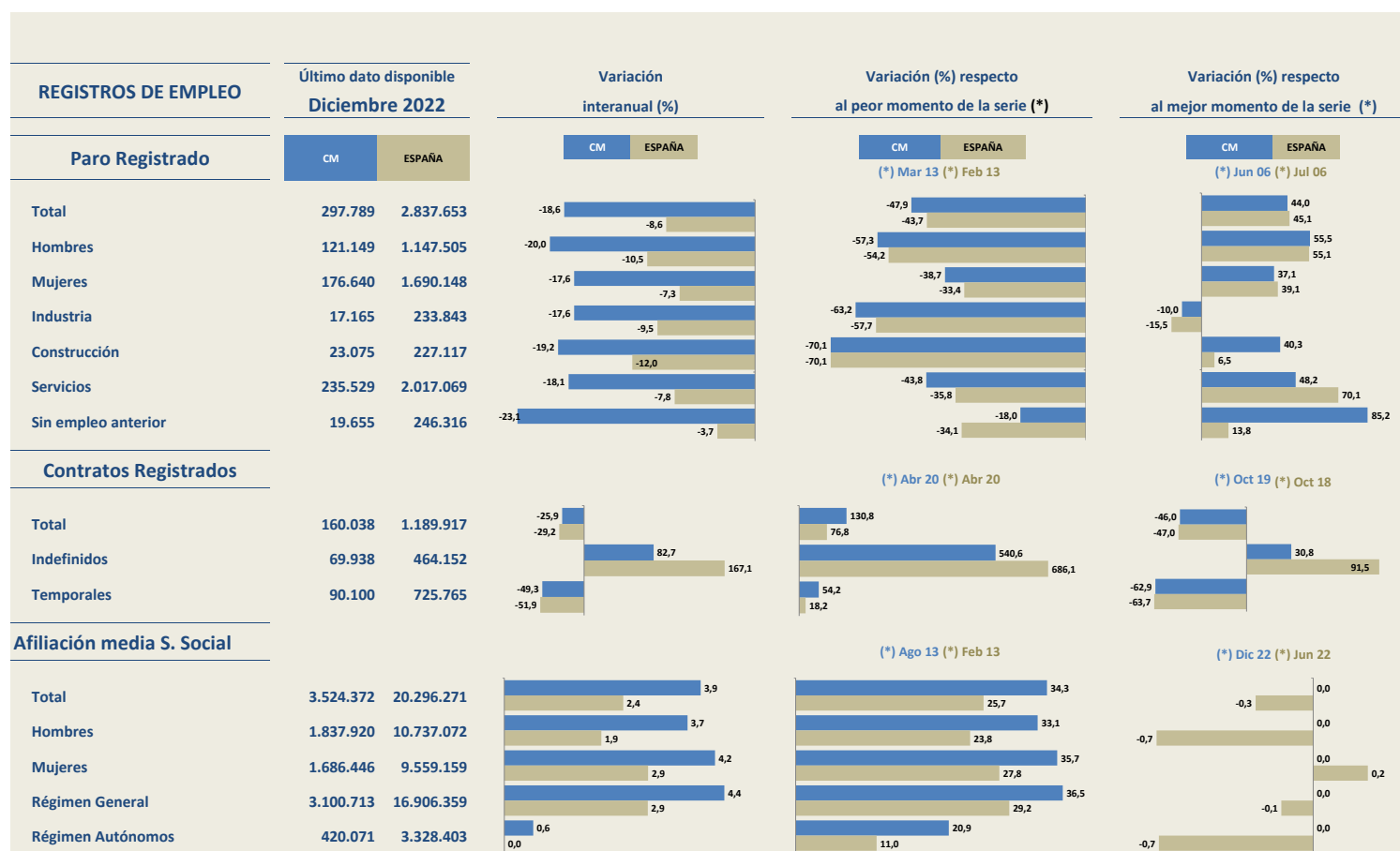
- ✓ Con el inicio de la aplicación de la reforma laboral en enero de 2022, se registraron un 4,6% de contratos fijos discontinuos sobre el total de contratos indefinidos mientras que en diciembre se alcanza un 16,9%. Esto es, se registraron 11.790 contratos fijos discontinuos frente a 2.261 de enero, si bien su número se ve notablemente amortiguado respecto a los tres meses anteriores.
- ✓ El sector servicios, por sus peculiaridades, es en el que se registran un mayor número de contratos fijos discontinuos, con 10.958 contratos firmados.
- ✓ En diciembre de 2022, se contabilizan 20.684 demandantes de empleo no ocupados con un contrato fijo discontinuo, un 18,2% de los demandantes no ocupados. Mientras que, en diciembre de 2021, previo a la reforma laboral, se situó en el 9,2%, un 8,6% en noviembre de 2021.

En el contexto regional, la Comunidad de Madrid es la tercera región en número de contratos registrados, la segunda en contratación indefinida.

- ✓ Andalucía, Cataluña y la Comunidad de Madrid lideran la clasificación de número de contratos registrados en diciembre.
- ✓ La región se mantiene como la segunda región en número de contratos indefinidos, por detrás de Andalucía con 132.751 contratos. Ambas regiones junto con Cataluña muy alejadas de las cifras del resto de regiones.
- ✓ Las regiones no han alcanzado en diciembre un número de contratos registrado similar al mismo mes de 2021, si bien en todas ellas los contratos indefinidos los han superado ampliamente.



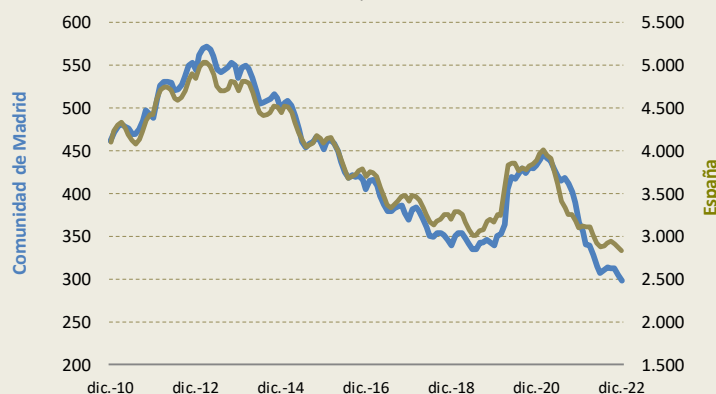
Resumen de datos del mercado laboral. Registros. Visualización del impacto de la pandemia



(*) Los mejores y peores momentos de las series se han fijado atendiendo a los valores máximos o mínimos de los totales de cada bloque: Total Paro, Total contratos y Total afiliación.
Fuente: Ministerio de Trabajo y Economía Social y Ministerio de Inclusión, Seguridad Social y Migraciones

Paro registrado

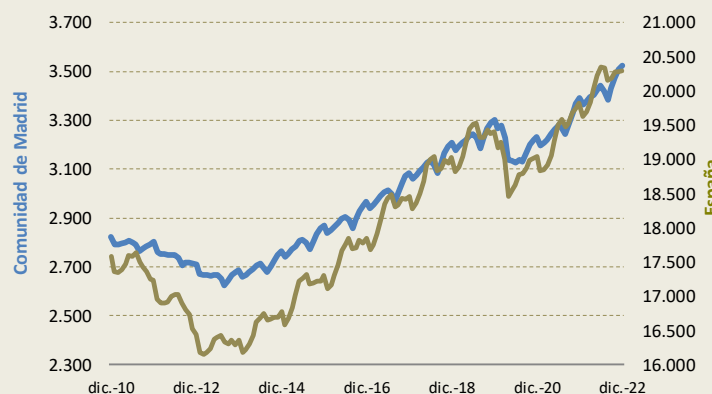
Miles de personas



Fuente: MTYES

Afiliación media a la Seguridad Social

Miles de afiliaciones



Fuente: MISSYM

Resumen de datos del mercado laboral. EPA

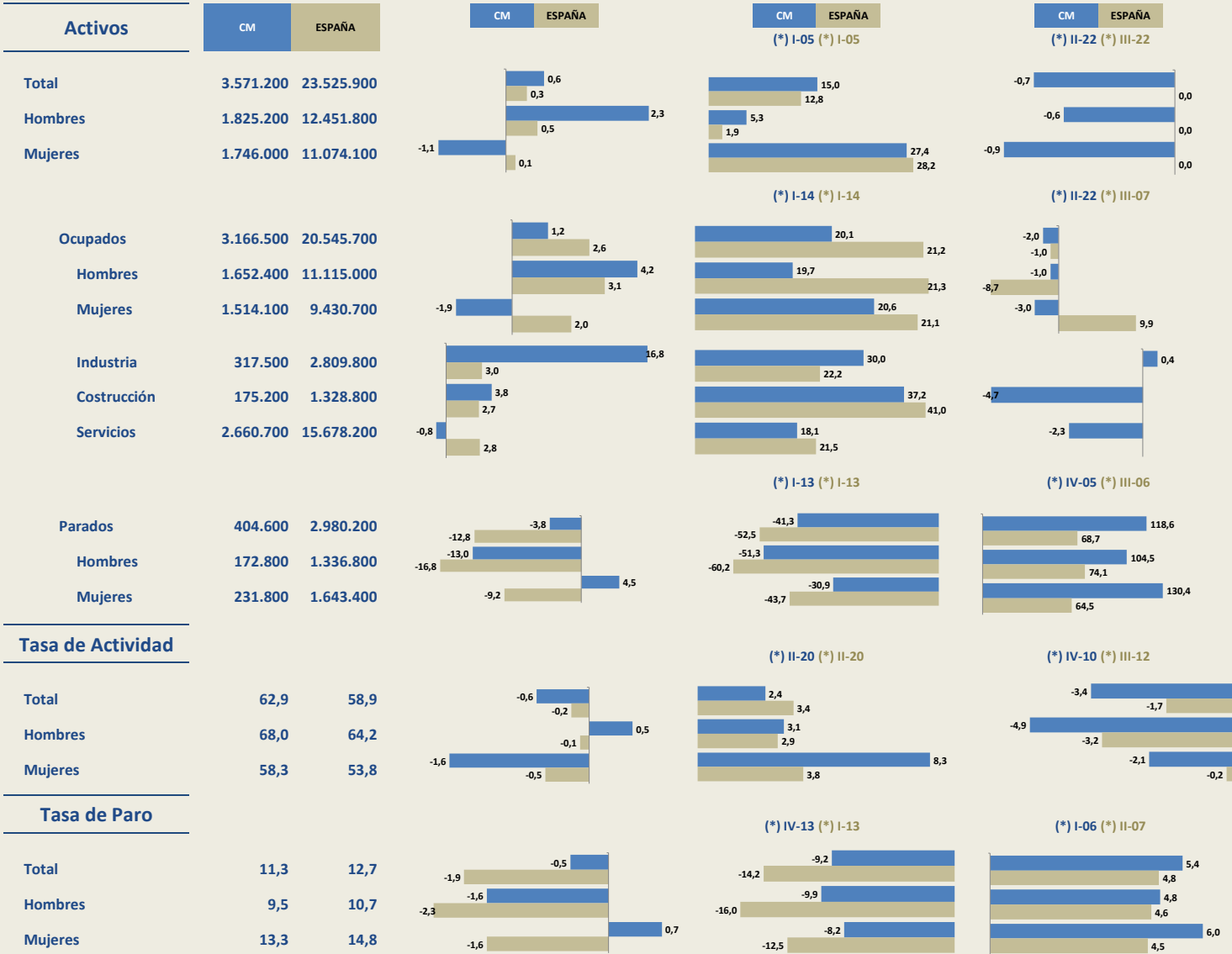
ENCUESTA DE POBLACIÓN ACTIVA

Último dato disponible
III Trim. de 2022

Variación
interanual (%)

Variación (%) respecto
al peor momento del ciclo (*)

Variación (%) respecto
al mejor momento del ciclo (*)

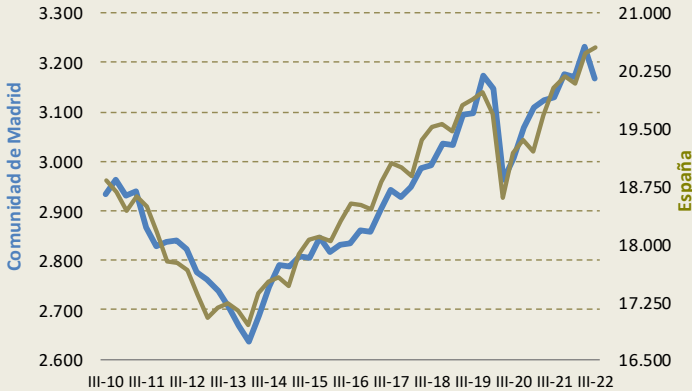


(*) Los mejores y peores momentos de las series se han fijado atendiendo a los valores máximos o mínimos de los totales de cada bloque: Total Activos, Ocupados, Parados, Tasa de actividad, Tasa de paro.

Fuente: Instituto Nacional de Estadística. Encuesta de Población Activa.

Ocupados EPA

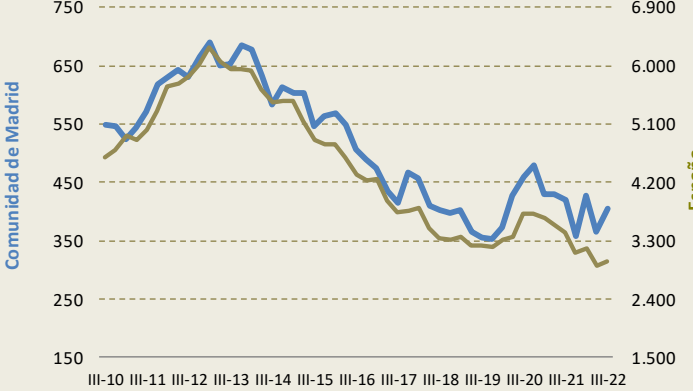
Miles de personas



Fuente: INE

Parados EPA

Miles de personas

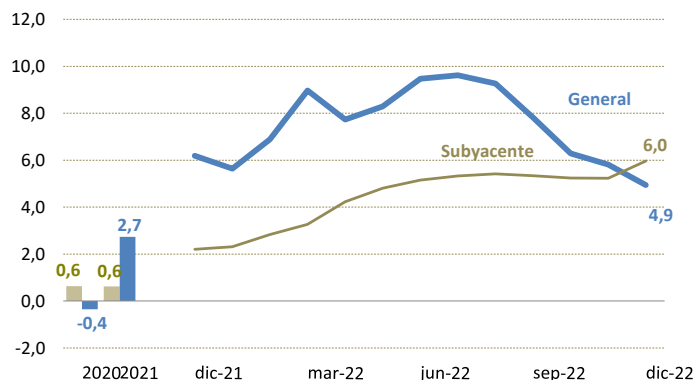


Fuente: INE

La inflación general, tras cinco meses de descensos, cierra el 2022 con la tasa más baja del año; sin embargo, la subyacente, que excluye productos energéticos y alimentos no elaborados, registra la tasa más elevada de los últimos 30 años

Inflación en la Comunidad de Madrid

Tasa de variación interanual del IPC (%)



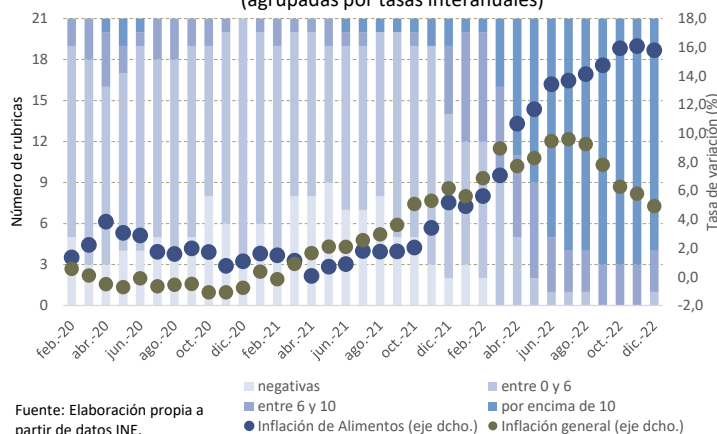
Fuente: INE

La inflación de la Comunidad de Madrid anota en el último mes del año una tasa del 4,9%; la subyacente se eleva por encima de la general, con un 6,0%.

- ✓ El descenso de la inflación se debe al efecto escalón sobre el precio de la luz, el descenso de los carburantes y los medicamentos. 'Alimentos y bebidas no alcohólicas' el grupo más inflacionista, ejerce una discreta influencia a la baja sobre la variación de la general.
- ✓ Sin embargo, suben 'Restaurantes y hoteles' por el encarecimiento en diciembre de *Alojamientos*, 'Vestido y calzado' y el tabaco.
- ✓ La subyacente rompe la estabilidad de los últimos meses y se eleva 8 décimas, hasta el 6,0%.

Rúbricas del subgrupo Alimentos

(agrupadas por tasas interanuales)



Fuente: Elaboración propia a partir de datos INE.

Los precios de los alimentos continúan subiendo, aunque más moderadamente que hace un año, así en diciembre la inflación anota el 15,7%, una décima menos que en noviembre.

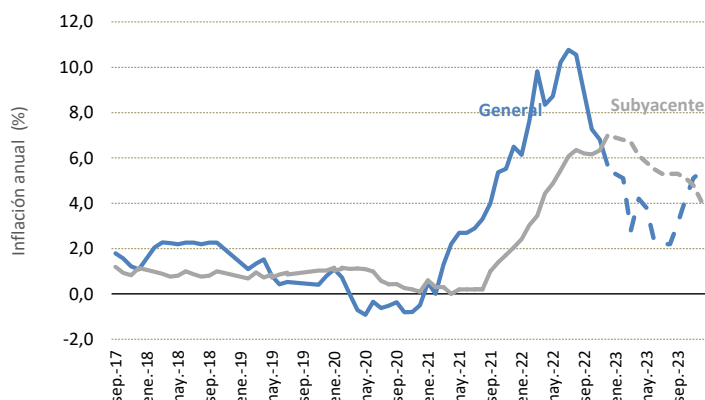
- ✓ El subgrupo *Alimentos* que comenzó el año con una inflación del 4,9%, cierra el año con una tasa del 15,8%, tras el máximo alcanzado en noviembre, el 16,1%.
- ✓ Solo 3 de las 22 rúbricas que componen el subgrupo, reducen su tasa interanual, frutas frescas (-2,7%) la única que destaca. Entre las subidas: *Leche* (5,6%), *Pescado fresco y congelado* (3,9%) y *Carne de ovino* (3,8%), estas dos últimas subidas son inferiores a las de hace un año.
- ✓ En 2022 algunas tasas anotan records históricos, entre las que destacan: *Azúcar* (50,5% en noviembre), *Aceites y grasas* (49,8% en abril) y *Leche* (38,7% en diciembre).

Las últimas previsiones de FUNCAS recortan la tasa media anual del índice general para 2023 hasta el 3,8%.

- ✓ A lo largo del año el efecto escalón en diferentes sentidos, favorable en los meses centrales del año y desfavorable en los meses finales, nos lleva a una tasa en diciembre superior a la media anual, un 5,4%.
- ✓ Por otra parte, la tasa anual media prevista para el índice subyacente se ha elevado hasta el 5,6% en 2023, que dibujará un perfil descendente a lo largo del año, hasta situarse en el 4,1% en diciembre.
- ✓ Todo ello bajo un escenario central de 85 dólares/barril y el gas con precios descontados a futuro.

IPC España

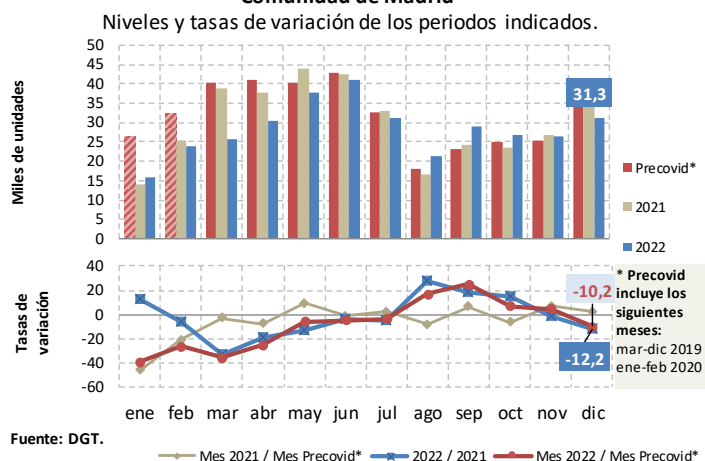
Tasas de variación



Fuente: Datos históricos INE; *Previsión 2020 FUNCAS

Persiste la falta de homogeneidad en el comportamiento de los distintos indicadores de demanda interna; mientras unos se mantienen al alza otros no consiguen remontar sus sendas de descensos

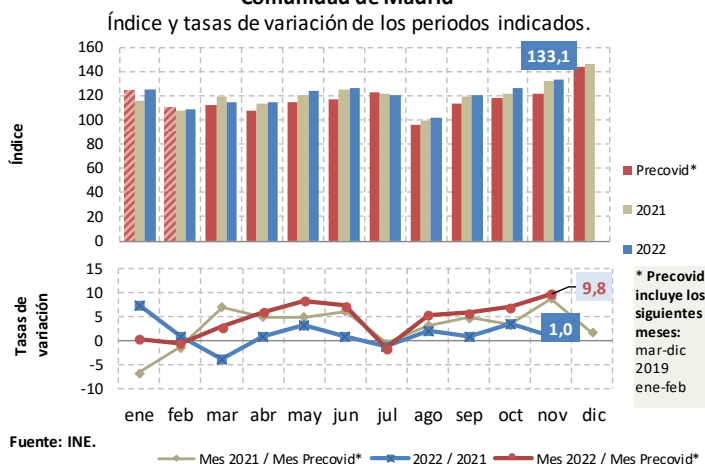
Matriculación de turismos Comunidad de Madrid



Las matriculaciones de turismos cierran 2022 en negativo.

- ✓ Las matriculaciones de turismos en la región en diciembre segundo mes en negativo, tras tres meses de aumentos, cediendo un 12,2% interanual con 31.267 unidades, 4.325 menos que hace un año; hay que tener en cuenta que esta comparativa se hace con el segundo mejor diciembre de la serie; con respecto al mismo mes de 2019, la caída es del 10,9%. Los incrementos interanuales de enero, agosto, septiembre y octubre, no han sido suficientes para concluir 2022 en positivo, se han matriculado 340.763 turismos, 22.233 unidades menos y un 6,1% inferior que en 2021, también ceden un 11,6% respecto al conjunto de 2019, matriculándose 44.537 unidades menos que entonces.

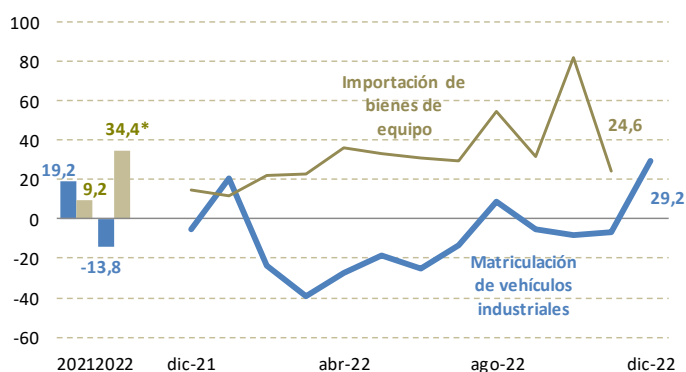
Índice de Comercio al por menor. Cifra de negocio. Comunidad de Madrid



El consumo de gasolina en noviembre retorna a tasa negativas y el de gasóleos continúa cediendo un mes más.

- ✓ La cifra de negocio del Índice de Comercio al por Menor en noviembre, cuarto mes consecutivo en tasas interanuales positivas, crece un 1,0%, si bien desacelera el avance del mes de octubre del 3,5%; comparando con 2019, aumenta un 9,8%. El índice de ocupación cede un 0,7% interanual, tras diecinueve meses de crecimientos continuos; la comparativa con 2019, refleja un volumen de empleo inferior en un 2,0%, respecto al noviembre precovid.
- ✓ El consumo de gasolina en noviembre rompe con tres meses de crecimientos cayendo un 0,6%, si bien la comparativa se realiza con el mejor noviembre desde 2006. El gasóleo continúa contrayéndose por séptimo mes y acelera su senda de descensos, hasta un 12,2% (-8.1% en octubre), siendo el segundo menor volumen de consumo para un mes de noviembre desde el año 1998; en relación a 2019, las gasolinas aumentan un 5,2%, mientras los gasóleos ceden hasta el 22,3%.

Inversión empresarial. Comunidad de Madrid Tasa de variación interanual (%)



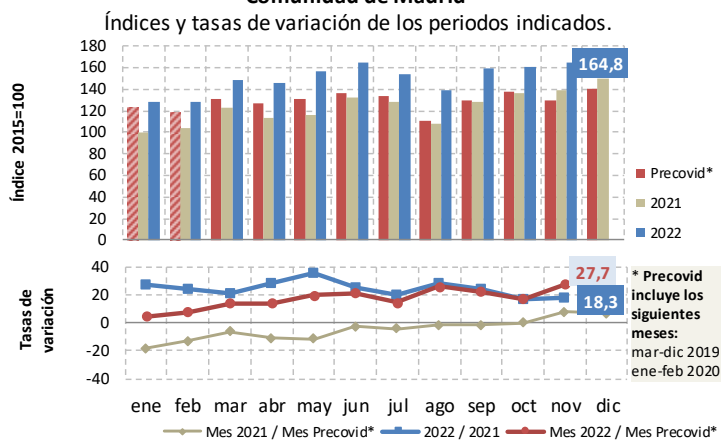
* Tasa de variación del acumulado enero-noviembre

Fuente: DGT y Ministerio de Industria, Comercio y Turismo

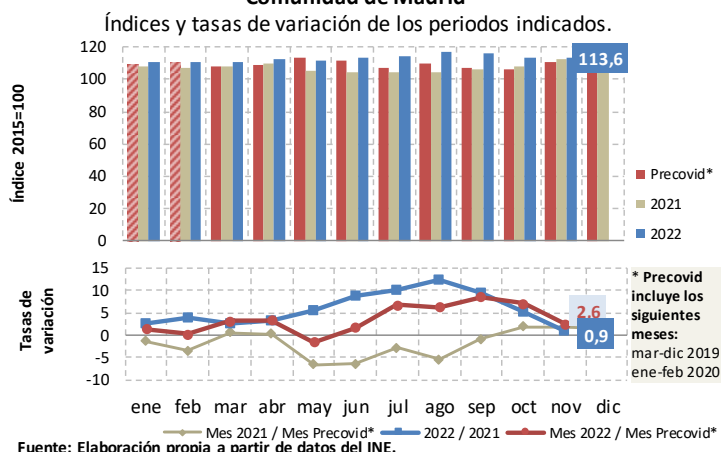
En noviembre las importaciones de bienes de equipo, el segundo valor más elevado de la serie histórica.

- ✓ Las matriculaciones de vehículos comerciales en diciembre aumentan un 29,2% interanual tras tres meses a la baja y supera las cifras de 2019 en un 49,9%; en 2022, ceden un 13,8% interanual y un 9,4%, comparando con 2019.
- ✓ La importación de bienes de equipo en noviembre, alcanza el segundo volumen más elevado de la serie con un avance interanual del 24,6% y del 34,4% en el acumulado; en ambos periodos, se superan ampliamente los valores pre pandemia: 48,4% y 33,5% respectivamente.

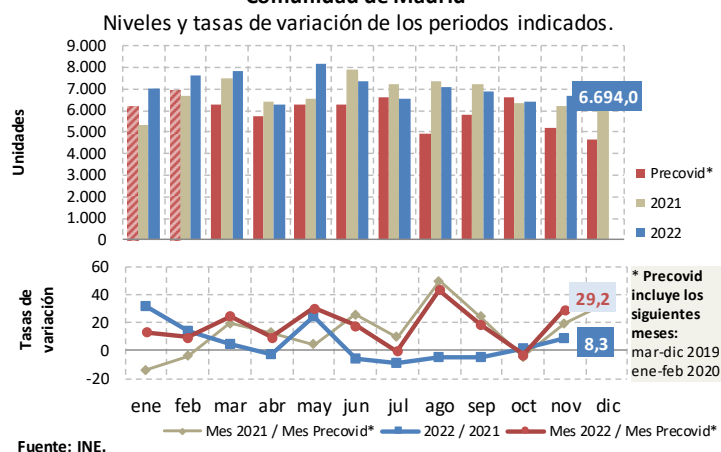
Índice de Actividad del Sector Servicios. Cifra de negocio. Comunidad de Madrid



Índice de Producción Industrial CVEC Comunidad de Madrid



Compraventa de vivienda Comunidad de Madrid



Servicios: intensa recuperación en el acumulado año.

- ✓ El Indicador de Actividad del Sector Servicios mantiene un buen ritmo interanual de crecimiento en noviembre tanto en cifra de negocios como ocupación, creciendo en el acumulado enero-noviembre un 24,2% y 4,3% respectivamente.
- ✓ El transporte, que ha sido una de las actividades con mayor dificultad para recuperar los niveles pre crisis, crece con fuerza en el acumulado del año. Así en el periodo enero-noviembre el transporte aéreo de viajeros creció un 118,8% interanual, el de mercancías 9,8%. El urbano en metro en el acumulado enero-noviembre un 29,9% y el urbano en autobús lo hizo un 27,0%. Sin embargo, todos en torno al 16-19% por debajo de los niveles pre pandemia del acumulado en 2019, excepto el tráfico de mercancías por Barajas que creció un 1,4%.
- ✓ Los indicadores turísticos crecieron intensamente en el acumulado enero-noviembre, 82,6% interanual el número de viajeros, 83,5% las pernoctaciones, si bien con niveles por debajo de los registrados en el mismo periodo de 2019, pero en torno a la media de la década 2010-2019.

La industria madrileña mantiene su dinamismo.

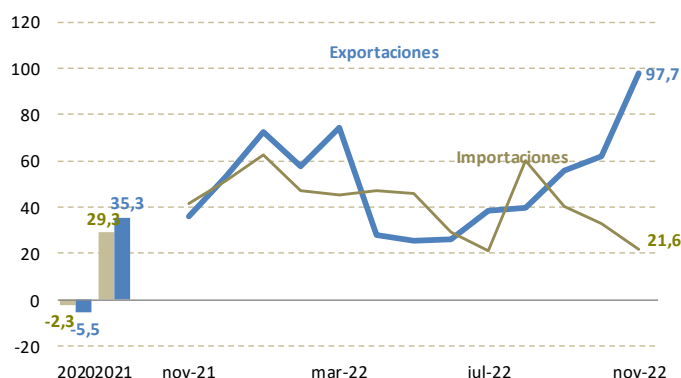
- ✓ El Índice de Producción Industrial, aunque desacelera su ritmo de crecimiento interanual mantiene su recuperación hasta noviembre 0,9%, (con datos corregidos de estacionalidad y calendario). En el conjunto del año el IPI CVEC, crece un 5,8% (3,0% España), superando el índice de actividad industrial regional en 2022 (enero – noviembre) en un 3,6% los niveles prepandemia del acumulado de idéntico periodo de 2019.
- ✓ El índice de cifra de negocios en la industria crece en noviembre un 15,3% interanual y acumula en 2022 una subida del 18,5% interanual, 14,2% respecto a idéntico periodo de 2019.

Incipiente desaceleración del mercado residencial.

- ✓ En noviembre la licitación total creció un 6,3% interanual, en el acumulado año 40,2%, impulsada por la obra civil 105,4% que compensa la caída de la licitación de edificios, del 23,3%.
- ✓ En el acumulado enero-octubre de 2022 crecen los indicadores adelantados excepto visados de edificios -10,8% destacando los visados de vivienda 20,8%, mientras las certificaciones de fin de obra caen un -5,7%
- ✓ El mercado hipotecario de vivienda crece intensamente en octubre, 32,3% interanual en número de hipotecas, 42,6% en capital. El acumulado enero-octubre crece 11,4% en número y 18,4% en capital. La compraventa de viviendas crece un 8,3% interanual en noviembre, un 4,3% en el acumulado del año, alcanzando las de vivienda usada cotas históricas.

La balanza comercial de la Comunidad de Madrid mantiene en noviembre el extraordinario dinamismo iniciado en marzo de 2021; con cifras records y tasas muy elevadas, especialmente para las exportaciones

Balanza comercial C. de Madrid
Tasa de variación interanual (%)



Fuente: Secretaría de Estado de Comercio, Ministerio Industria, Comercio y Turismo.

Exportaciones/Importaciones 6 TARIC mayor volumen			
NOVIEMBRE 2022	Volum.	T.V.A.	Contr.
TOTAL EXPORTACIONES	7.685,1	97,7	
30 PRODUCTOS FARMACÉUTICOS	3.818,3	347,2	76,3
27 COMBUSTIBLES, ACEITES MINERAL.	807,2	27,0	4,4
87 VEHÍCULOS AUTOMÓVILES; TRACTOR	488,2	89,4	5,9
84 MÁQUINAS Y APARATOS MECÁNICOS	392,4	28,2	2,2
85 APARATOS Y MATERIAL ELÉCTRICOS	310,9	23,8	1,5
71 PIEDRA, METAL. PRECIO.; JOYER.	310,3	44,5	2,5
TOTAL IMPORTACIONES	10.379,8	21,6	
27 COMBUSTIBLES, ACEITES MINERAL.	2.130,0	60,2	9,4
30 PRODUCTOS FARMACÉUTICOS	1.450,6	-8,3	-1,5
85 APARATOS Y MATERIAL ELÉCTRICOS	1.145,1	17,8	2,0
84 MÁQUINAS Y APARATOS MECÁNICOS	1.049,7	24,9	2,5
87 VEHÍCULOS AUTOMÓVILES; TRACTOR	874,3	29,1	2,3
90 APARATOS ÓPTICOS, MEDIDA, MÉDI	429,2	24,7	1,0

Fuente: Secretaría de estado de Comercio, Ministerio de Industria, Comercio y Turismo

Exportaciones/Importaciones de los países con mayor volumen			
NOVIEMBRE 2022	Volum.	TVA	Contr.
TOTAL EXPORTACIONES	7.685,1	97,7	
017 Bélgica	3.399,2	562,0	74,2
001 Francia	828,3	37,0	5,8
010 Portugal	547,1	5,1	0,7
006 Reino Unido	441,2	51,0	3,8
005 Italia	369,2	94,0	4,6
TOTAL IMPORTACIONES	10.379,8	21,6	
400 Estados Unidos	1.641,5	65,4	7,6
004 Alemania	1.055,7	12,2	1,3
720 China	1.051,7	15,2	1,6
001 Francia	939,7	20,6	1,9
005 Italia	873,6	98,5	5,1

Fuente: Secretaría de estado de Comercio, Ministerio de Industria, Comercio y Turismo

Las ventas de la Comunidad de Madrid crecen en noviembre un 97,7% interanual y las importaciones un 21,6%.

- ✓ Las ventas se elevan hasta los 7.685 millones de euros, cifra jamás alcanzada en un mes, un 30% superior al anterior record. Madrid es la comunidad que más contribuye al crecimiento de las exportaciones españolas, que avanzan un 23,3% este mes, con 12,5 p.p. En lo que llevamos de 2022, Madrid exporta 54.000 millones de euros de bienes.
- ✓ Las importaciones contabilizan en noviembre un volumen de 10.380 millones de euros, las compras madrileñas son las que más contribuyen al avance de las compras nacionales, del 17,9%. En el acumulado enero - noviembre 2022, la región importa en total 101.899 millones de euros, cifra nunca superada ni en un año completo.

Productos farmacéuticos consolida su posición como motor de las exportaciones madrileñas, gracias a las vacunas contra la covid.

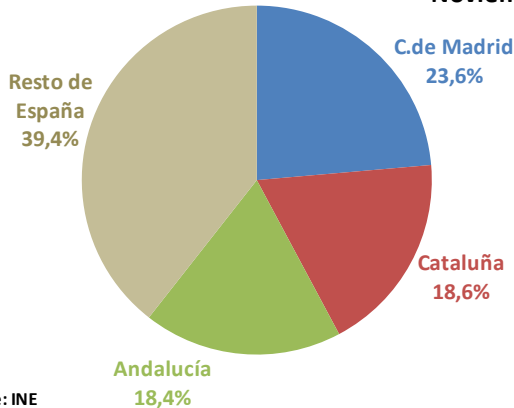
- ✓ Las ventas en noviembre de *Productos farmacéuticos* se cifran en 3.818 millones de euros, record absoluto de la historia de la serie, con una aportación de 76,3 p.p. sobre la tasa (97,7%); 3.301 millones son vacunas para la covid.
- ✓ Le sigue en aportación al incremento de las ventas con 5,9 p.p. *Vehículos automóbiles; tractores*, 488 millones de euros vendidos, la cifra más alta de 2022.
- ✓ *Combustibles y aceites minerales*, recupera el primer lugar en aportación para las compras, con 9,4 p.p. 2.130 millones de euros, de ellos 1.511 corresponden a 271111 *Gas Natural Licuado* (GNL).

Por segundo mes consecutivo, Bélgica da el mayor impulso al incremento de las exportaciones por ser el gran receptor de vacunas.

- ✓ Bélgica, contribuye al crecimiento de las exportaciones con 74,2 p.p., le sigue a distancia Francia, Italia y Reino Unido que aportan de manera conjunta 14,2 p.p. La energía eléctrica, los automóbiles y las piedras preciosas son sus partidas más significativas respectivamente.
- ✓ EEUU destaca este mes por su aportación sobre el avance de las compras, son *Combustibles; aceites minerales* y *Productos farmacéuticos* sus mayores envíos. Suiza es el único país del *ranking* que frena el avance de las compras.

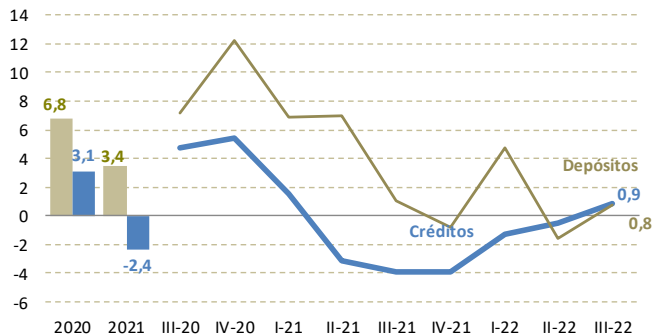
Sociedades mercantiles creadas (porcentaje sobre el total nacional)

Noviembre 2022



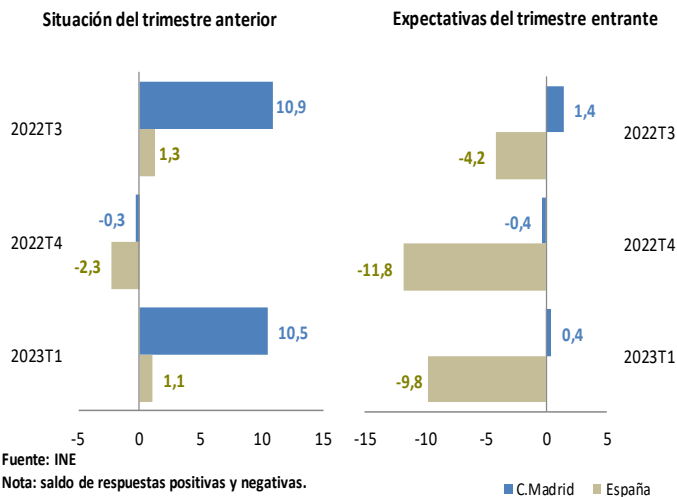
Fuente: INE

Créditos y depósitos a OSR*. C. de Madrid Tasa de variación interanual (%) del valor deflactado.



*OSR: Otros sectores residentes (excluye las Adm. Públicas)
Fuente: Banco de España

Indicador de Confianza Empresarial Armonizado



Fuente: INE

Nota: saldo de respuestas positivas y negativas.
Tanto la situación como las expectativas pueden

En noviembre la constitución de sociedades, la más elevada para este mes desde 2006.

- ✓ Este mes se crean 2.059 empresas creciendo un 11,2% interanual, retornando a tasas positivas tras la caída de octubre, siendo superior en un 10,4% al volumen del mismo mes de 2019. El capital suscrito alcanza los 95,8 millones de euros, la menor inversión para este mes de los últimos cuatro años y cede un 32,9% interanual, siendo inferior en un 15,4% al volumen del capital suscrito pre pandemia; la capitalización media por empresa se cifra en 46.543 €.
- ✓ La región constituye en noviembre el 23,6% de las nuevas empresas creadas en España y el 11,3% del total de la inversión, siendo la capitalización media por empresa inferior a la media nacional en un 52,2%.

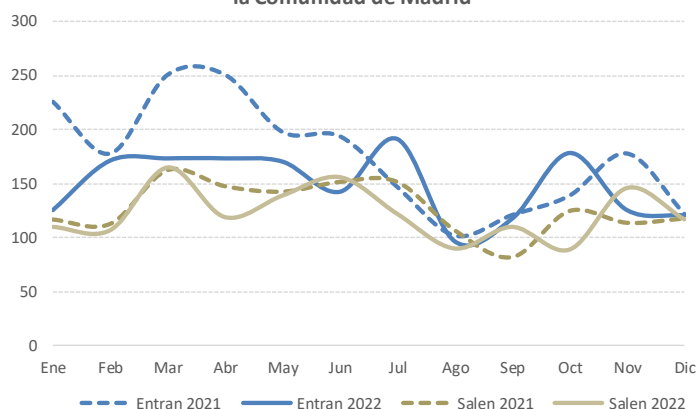
Los créditos y depósitos deflactados al sector privado en el tercer trimestre de 2022 retornan a tasas positivas.

- ✓ Tras cinco trimestres de caídas consecutivas, los créditos aumentan un 0,9% y superan al mismo trimestre de 2019 en un 1,6%; ante la espera de mayor endurecimiento de las condiciones bancarias para la concesión de créditos y la expectativa de la progresiva subida de los tipos interés, empresas y las familias han ampliado la demanda para anticiparse ante las condiciones adversas. Por su parte, los depósitos deflactados retornan a tasas positivas crecen un 0,8%, tras la caída del trimestre anterior del 1,6%, la situación económica actual es más proclive al ahorro que al gasto; con respecto a 2019, también se observa un incremento del 9,2%.

El cuarto trimestre de 2022 ha resultado mejor de lo esperado y los empresarios madrileños se muestran optimistas ante el comienzo de 2023.

- ✓ El índice de confianza empresarial de la Comunidad de Madrid en el primer trimestre de 2023 retorna a tasas positivas, 2,9%, tras la caída del trimestre anterior del 3,1%. En España aumenta un 1,4%. El balance de situación actual para el trimestre recién concluido se sitúa en 10,5 puntos, supera en 10,8 puntos el saldo del trimestre anterior y evidencia una mejor percepción a la esperada para este momento en el cuarto: -0,4 puntos. Las expectativas para el trimestre entrante se saldan en positivo en la región, 0,4 puntos; en el conjunto nacional los empresarios se mantienen pesimistas a diferencia de los madrileños, el saldo de expectativas nacional se sitúa en un -9,8.

Empresas que trasladan su domicilio social a/desde la Comunidad de Madrid

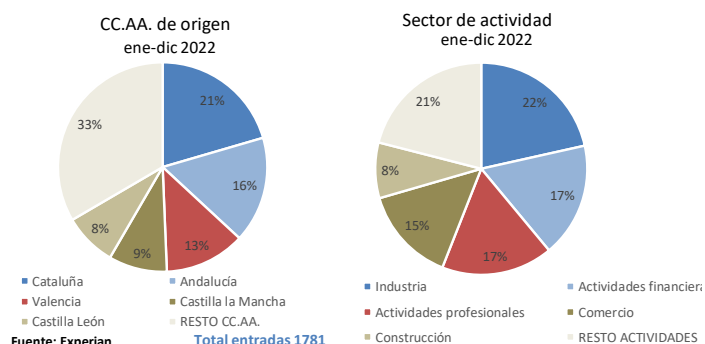


Fuente: Experian a partir de datos del Registro Mercantil.

En 2022 saldo favorable a la región en 311 empresas.

- ✓ En el año 2022 trasladaron su domicilio social a la Comunidad de Madrid un total de 1.781 empresas, y abandonaron la región 1.470 entidades, perpetuándose el saldo positivo que mantiene la región.
- ✓ La evolución mensual de los movimientos de empresas durante los años no distorsionados por la pandemia: 2019, 2021 y 2022 revela que el mayor número de nuevas domiciliaciones en la región suceden en los meses de marzo y abril, agosto a sensu contrario. No obstante, en 2022 el movimiento de 39 empresas de la industria fotovoltaica en el mes de julio, distorsiona la estacionalidad en las entradas.
- ✓ Igualmente es en marzo cuando se produce un mayor número de migraciones de empresas desde nuestra región y agosto, septiembre y noviembre los meses de menor salida (también febrero, por su menor número de días). La distribución por meses de la salida de empresas evidencia un perfil más plano que el de las entradas, si bien éstas en 2022 han mostrado una mayor uniformidad mensual en relación a la observada en los años anteriores.
- ✓ En el año 2022 trasladaron su domicilio social a la Comunidad de Madrid un total de 1.781 empresas, de acuerdo con la información suministrada por la empresa Experian, que explota datos del Registro Mercantil Central.
- ✓ Como se observa en los siguientes gráficos, entre los sectores de actividad económica de las empresas que trasladan su domicilio social a la región destaca el de industria con el 21,5% de las empresas, le sigue las actividades financieras, seguros e inmobiliarias el 17,5% y en tercer lugar las profesionales y administrativas, con el 17,0%.
- ✓ A su vez, por comunidad autónoma de origen, encabeza la clasificación Cataluña, con el 20,5%, seguida de Andalucía, el 16,4% y Valencia con el 12,5%.
- ✓ En el año 2022 trasladan su domicilio social fuera de la Comunidad de Madrid un total de 1.470 empresas, lo que significa un saldo favorable a la región de 311 entidades.
- ✓ Como se puede observar en los gráficos a continuación, por sectores de actividad económica, actividades profesionales y administrativas con el 19,7%, comercio con el 19,3% y actividades financieras, seguros e inmobiliarias con el 18,0%, son los más representativos de la partida a otras regiones.
- ✓ Por comunidad autónoma de destino destacan Cataluña con el 22,8%, Andalucía con el 17,7% y Valencia con el 12,6% del total de traslados de las empresas madrileñas

Empresas que cambian su domicilio a la Comunidad de Madrid



Empresas que cambian su domicilio a otra región

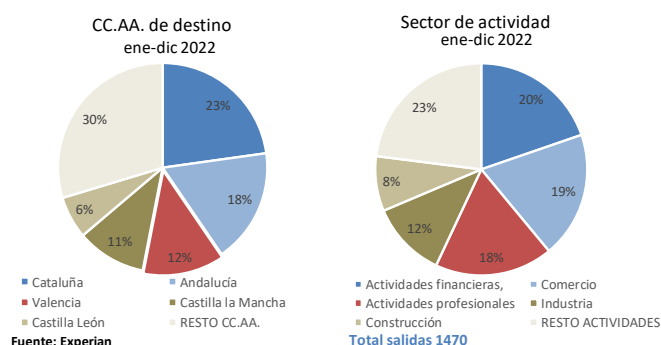


Tabla resumen de indicadores de coyuntura de la Comunidad de Madrid

Último periodo					Variación sobre igual periodo año anterior					
	Fecha	Unidad	Valor	Tasa ⁽²⁾	2022				2021	2022
					Trim.I	Trim.II	Trim.III	Trim.IV	Media	Media
1.- Oferta										
1.- Industria										
I.P.I.: General.	Noviembre-22	Índice	119,8	0,9	4,9	5,7	8,8	-	5,4	-
Consumo de energía eléctrica. Industria	Noviembre-21	Mvatios	265.317	6,9	-	-	-	-	-	-
2.- Construcción										
Licitación oficial obras.	Noviembre-22	Miles euros	286.305	6,3	188,1	46,9	-20,7	-	45,4	-
Viviendas terminadas.	Septiembre-22	Viviendas	2.262	108,3	17,4	-11,7	-8,5	-	16,0	-
3.- Servicios										
Pernoctaciones hoteleras.	Noviembre-22	Miles	1.921.378	16,4	195,6	163,2	51,8	-	69,6	-
Transporte aéreo de mercancías.	Octubre-22	Tm.	51.828,3	-2,1	30,4	11,3	-0,4	-	30,5	-
2.- Demanda										
1.- Demanda Interna										
Matriculación Turismos.	Diciembre-22	Vehículos	31.267	-12,2	-16,7	-11,9	9,7	-1,7	18,1	-6,1
Transporte aéreo de pasajeros.	Octubre-22	Miles pasajeros	4.808,6	57,0	255,1	226,2	76,9	-	41,0	-
Matriculación de Camiones.	Diciembre-22	Vehículos	7.642	29,2	-29,0	-23,7	-4,6	4,9	19,2	-13,7
2.- Demanda Externa										
Exportación total. Provisionales	Octubre-22	Miles euros	5.411.838,8	61,7	65,8	26,4	45,3	-	36,2	-
Importación total. Provisionales	Octubre-22	Miles euros	10.337.453,6	32,8	47,5	40,2	39,9	-	31,6	-
Saldo Comercial. Provisionales	Octubre-22	Miles euros	-4.925.614,8	10,9	32,6	55,5	34,2	-	27,6	-
3.- Mercado de Trabajo										
1.- E.P.A. ⁽¹⁾										
Total Ocupados.	III Trimes-22	Miles	3.166,5	1,2	2,0	3,4	1,2	-	2,9	-
Tasa de actividad. Total.	III Trimes-22	%	62,9	-0,6	0,6	0,1	-0,6	-	1,2	-
Tasa de actividad: Hombres.	III Trimes-22	%	68,0	0,4	1,1	1,2	0,4	-	1,0	-
Tasa de actividad: Mujeres.	III Trimes-22	%	58,3	-1,6	0,1	-0,8	-1,6	-	1,4	-
Tasa de paro. Total.	III Trimes-22	%	11,3	-0,5	-0,3	-1,9	-0,5	-	-0,9	-
Tasa de paro. Hombres.	III Trimes-22	%	9,5	-1,7	-0,5	-2,4	-1,7	-	-0,9	-
Tasa de paro. Mujeres.	III Trimes-22	%	13,3	0,7	-0,1	-1,4	0,7	-	-1,0	-
Tasa de paro: Juvenil (<25años).	III Trimes-22	%	37,6	9,8	-3,8	-13,1	9,8	-	-2,5	-
2.- Paro Registrado										
Sector Agricultura.	Diciembre-22	Parados	2.365	-21,6	-18,8	-24,1	-26,0	-24,5	9,5	-23,3
Sector Industria.	Diciembre-22	Parados	17.165	-17,6	-19,0	-22,0	-21,8	-18,7	-1,4	-20,4
Sector Construcción.	Diciembre-22	Parados	23.075	-19,2	-22,0	-25,0	-25,4	-21,8	-0,3	-23,5
Sector Servicios.	Diciembre-22	Parados	235.529	-18,1	-21,7	-25,9	-24,2	-20,4	2,3	-23,1
Total sectores.	Diciembre-22	Parados	297.789	-18,6	-22,1	-26,1	-24,8	-21,0	2,8	-23,5
3.- Afiliados a la Seguridad Social										
Total Sectores (Último día de mes)	Diciembre-22	Afiliados	3.507.028	5,5	5,1	5,1	4,4	4,5	2,8	4,7
Agricultura (Último día mes)	Diciembre-22	Afiliados	7.138	-3,8	-0,4	-4,5	-5,3	-4,6	5,0	-3,7
Industria (Último día mes)	Diciembre-22	Afiliados	221.281	3,9	3,9	3,5	3,5	3,3	1,7	3,5
Construcción (Último día mes)	Diciembre-22	Afiliados	202.353	5,3	4,9	3,5	3,2	4,2	4,7	3,9
Servicios (Último día de mes)	Diciembre-22	Afiliados	3.070.540	5,6	5,2	5,3	4,6	4,6	2,7	4,9
4.- Precios										
1.- I.P.C.										
General.	Diciembre-22	Indice	108,9	4,9	7,2	8,5	8,9	5,7	2,7	7,5
Alimentos y bebidas no alcohólicas.	Diciembre-22	Indice	119,3	15,7	5,7	11,5	13,7	15,6	2,0	11,7
No alimentación.	Diciembre-22	Indice	106,2	2,1	7,8	7,9	7,8	3,1	3,0	6,6
Subyacente.	Diciembre-22	Indice	107,9	6,0	2,8	4,7	5,4	5,5	0,6	4,6
2.- IPRI (Base 2015)										
Índice de Precios Industriales. General	Noviembre-22	Índice	161,9	17,8	59,2	52,6	47,9	-	20,9	-
Índice de Precios Industriales. General sin energía	Noviembre-22	Índice	115,6	6,9	5,0	7,0	7,0	-	2,2	-
5.- Financieros										
Hipotecas (Total de fincas)	Octubre-22	Miles euros	2.393.064	46,0	36,3	11,5	7,8	-	20,1	-
Total Depósitos. Otros Sectores Residentes. Comunidad de Madrid	III Trimes-22	Millones de euros	368.014	1,7	5,7	-0,6	1,7	-	6,5	-
Total Créditos. Otros Sectores Residentes. Comunidad de Madrid	III Trimes-22	Millones de euros	348.077	1,8	-0,4	0,5	1,8	-	0,5	-

Advertencia:

La Comunidad de Madrid no efectúa predicciones propias sobre el crecimiento de la economía regional, las recogidas en el presente informe han sido publicadas por diversas fuentes independientes y como tales son citadas.



**Comunidad
de Madrid**