



De Boadilla del Monte a Villaviciosa de Odón

Ruta 22 (conexión con el Parque)



Parque Regional del Curso Medio del Río Guadarrama y su Entorno

Red de Sendas

ORIGEN: Palacio del Infante Don Luis en Boadilla del Monte.

FINAL: Castillo de Villaviciosa.

USOS RECOMENDADOS: Senderismo y bicicleta.

LONGITUD: 7,2 kilómetros.

TIEMPO: A pie 2 h - 2 h 30'. Bicicleta 30' - 1 h.

COTA MÁXIMA: 690 m. **COTA MÍNIMA:** 650 m. **DESNIVEL:** 40 m.

DIFICULTAD: Baja, ruta muy suave.

ACCESOS Y TRANSPORTES: A Boadilla del Monte se accede por

la M-511 desde la M-40, o por la M-50 que cruza el municipio. También cuenta con varias líneas de autobuses que dan servicio al casco urbano y a las urbanizaciones. Estas líneas son la Boadilla del Monte a Pozuelo de Alarcón, 567 de Villaviciosa de Odón a Magadóna, 571 y 574 de Madrid (Atocha) a Boadilla, 573 de Madrid (Moncloa) a Boadilla y 575 de Boadilla a Brunete.

El principal acceso a Villaviciosa de Odón es la carretera M-501, que en esta zona está desdoblada en autovía. Como transporte público está conectado por las líneas de autobuses desde Madrid salen de Príncipe Pío.

Para regresar desde el final de la ruta al punto de inicio deberemos tomar la línea de autobús 567 de Villaviciosa de Odón a Magadóna.

Variantes y Conexiones con otras Rutas

R-16 Conexión con Ruta 16 (de Magadóna a Boadilla del Monte)

R-21 Conexión con Ruta 21 (de Boadilla del Monte a Villanueva de la Cañada)

R-24 Conexión con Ruta 24 (Circular de Villaviciosa de Odón y El Scillio)

R-26 Conexión con Ruta 26 (de Villaviciosa de Odón a Mostoles)

Desde el parking del Infante Don Luis se puede conectar con la red de sendas que recorren los Montes de Boadilla y las Enchinas, en la zona noroccidental del municipio.

Descripción de la Ruta

Partimos del Palacio del Infante Don Luis, en Boadilla del Monte. Debemos dirigirnos hacia el Ayuntamiento, pasando la iglesia de San Cristóbal. Nada más pasar el Ayuntamiento giramos a la izquierda, y bajamos recto hasta el Faseo de Madrid.

En esta zona agrícola son frecuentes la perdiz roja (*Alectoris rufa*), conejo (*Oryctolagus cuniculus*), mochuelo (*Athene noctua*), cogujada común (*Galerida cristata*), urraca (*Pica pica*), jilguero (*Carduelis carduelis*), pardillo (*Carduelis cannabina*), triguero (*Miliaria calandra*), estornino (*Sturnus unicolor*), gorrion moruno (*Passer hispanolienis*), carnicalo vulgar (*Falco tinnunculus*), alcaraván (*Burhinus oedicnemus*) o sisón (*Tetrax tetrax*).

Para regresar desde el final de la ruta al punto de inicio deberemos tomar la línea de autobús 567 de Villaviciosa de Odón a Magadóna.

Variantes y Conexiones con otras Rutas

R-16 Conexión con Ruta 16 (de Magadóna a Boadilla del Monte)

R-21 Conexión con Ruta 21 (de Boadilla del Monte a Villanueva de la Cañada)

R-24 Conexión con Ruta 24 (Circular de Villaviciosa de Odón y El Scillio)

R-26 Conexión con Ruta 26 (de Villaviciosa de Odón a Mostoles)

Desde el parking del Infante Don Luis se puede conectar con la red de sendas que recorren los Montes de Boadilla y las Enchinas, en la zona noroccidental del municipio.

Descripción de la Ruta

Durante los siguientes 1,3 kilómetros trazaremos un arco para evitar la ciudad financiera, hasta volver al camino original, por el que se hubiera recorrido sólo medio kilómetro. Para ello seguimos en paralelo a la M-501 hacia el oeste, para luego girar al sur y regresar al este.

Cruzamos el arroyo y seguimos en dirección sur. Dejamos enseguida un desvío a la derecha que ignoraremos, siguiendo de frente. Cuando ya estamos viendo la M-50 frente a nosotros, muy cerca, encontramos un cruce de caminos. Nosotros seguimos de frente, saliendo a un ancho camino paralelo a la M-50, que seguimos a la izquierda. En pocos metros llegamos a un paso inferior bajo la autovía.

Para regresar desde el final de la ruta al punto de inicio deberemos tomar la línea de autobús 567 de Villaviciosa de Odón a Magadóna.

Variantes y Conexiones con otras Rutas

R-16 Conexión con Ruta 16 (de Magadóna a Boadilla del Monte)

R-21 Conexión con Ruta 21 (de Boadilla del Monte a Villanueva de la Cañada)

R-24 Conexión con Ruta 24 (Circular de Villaviciosa de Odón y El Scillio)

R-26 Conexión con Ruta 26 (de Villaviciosa de Odón a Mostoles)

Desde el parking del Infante Don Luis se puede conectar con la red de sendas que recorren los Montes de Boadilla y las Enchinas, en la zona noroccidental del municipio.

Descripción de la Ruta

Cruzamos la M-50, y nada más pasar giramos a la izquierda. El camino denominado Vereda del Cerro de los Olivares, sigue unos metros pegados al pie del terrapién de la M-50, y enseguida se dirige al sur, alejándose, para desembocar en otro camino más ancho.

Cruzamos el arroyo y seguimos en dirección sur. Dejamos enseguida un desvío a la derecha que ignoraremos, siguiendo de frente. Cuando ya estamos viendo la M-50 frente a nosotros, muy cerca, encontramos un cruce de caminos. Nosotros seguimos de frente, saliendo a un ancho camino paralelo a la M-50, que seguimos a la izquierda. En pocos metros llegamos a un paso inferior bajo la autovía.

Para regresar desde el final de la ruta al punto de inicio deberemos tomar la línea de autobús 567 de Villaviciosa de Odón a Magadóna.

Variantes y Conexiones con otras Rutas

R-16 Conexión con Ruta 16 (de Magadóna a Boadilla del Monte)

R-21 Conexión con Ruta 21 (de Boadilla del Monte a Villanueva de la Cañada)

R-24 Conexión con Ruta 24 (Circular de Villaviciosa de Odón y El Scillio)

R-26 Conexión con Ruta 26 (de Villaviciosa de Odón a Mostoles)

Desde el parking del Infante Don Luis se puede conectar con la red de sendas que recorren los Montes de Boadilla y las Enchinas, en la zona noroccidental del municipio.

Red de Sendas

La Red de Sendas del Parque Regional del Curso Medio del Río Guadarrama está constituida por un entramado de rutas que recorren todo el territorio del Parque y su entorno, apoyadas en caminos públicos y vías pecuarias, y que permiten conocer los valores ambientales e históricos de esta comarca y desarrollar actividades de esparcimiento compatibles con su conservación. Son un total de 36 rutas, aptas tanto para ciclistas como para caminantes, quedando excluido el paso de vehículos a motor. Las rutas parten y finalizan, en su mayoría, de los núcleos de población existentes en este territorio, lo que facilita su utilización por parte de los vecinos de los municipios, así como el acceso por transportes públicos a todos los visitantes.

El diseño de la Red contempla una muy elevada conexión de sus recorridos, para permitir la unión mediante estas sendas de cualquier municipio de la zona con todos los restantes, así como posibilitar el diseño de rutas personalizadas según el lugar de residencia, la longitud deseada u otras preferencias.

Las vías pecuarias

Las vías pecuarias constituyen una red de caminos milenarios que han albergado el paso del ganado ibérico a lo largo de los siglos y que han constituido el verdadero fundamento de la trashumancia castellana.

Hoy en día las vías pecuarias, además de su tradicional vocación ganadera, constituyen un entramado de pasillos verdes que comunican entre sí parques y espacios naturales, hacen posible el enriquecimiento genético de las especies, permiten el uso colectivo de estos parajes naturales y constituyen un instrumento favorecedor del contacto del hombre con la naturaleza.

Sólo en la Comunidad de Madrid la red de vías pecuarias alcanza una longitud de 4.200 Km. y ocupa una extensión de más de 13.000 hectáreas. Además cuenta con una serie de elementos complementarios como: abrevaderos, descansaderos, majadas, chozos, puentes, mojones, etc.

Recomendaciones

- Deposite la basura en los contenedores
- Evite hacer ruido
- No abandone los caminos y respete la propiedad privada
- Lleve los perros sujetos
- No se permite circular en vehículos motorizados
- No se permite la recolección de plantas, rocas y animales
- No se permite la acampada libre
- No se permite hacer fuego
- Colabore con el personal del Parque

Parque Regional del Curso Medio del Río Guadarrama y su entorno

El Parque Regional establece un régimen de protección que pretende frenar las presiones y amenazas de transformación que pesaban sobre las unidades ambientales existentes en torno al curso medio del río Guadarrama.

Su protección se inicia de forma preventiva en 1992 y se consolida con la declaración de Parque Regional en 1999.

Engloba una superficie total de 22.656 hectáreas, zonificadas según su grado de protección en tres áreas: Máxima Protección, Protección y Mejora y Mantenimiento de la Actividad. El 90 % de este territorio es de propiedad privada.

Se trata de un espacio humanizado, con una elevada densidad de población, y fragmentado por numerosas vías de comunicación.

DATOS DE INTERES

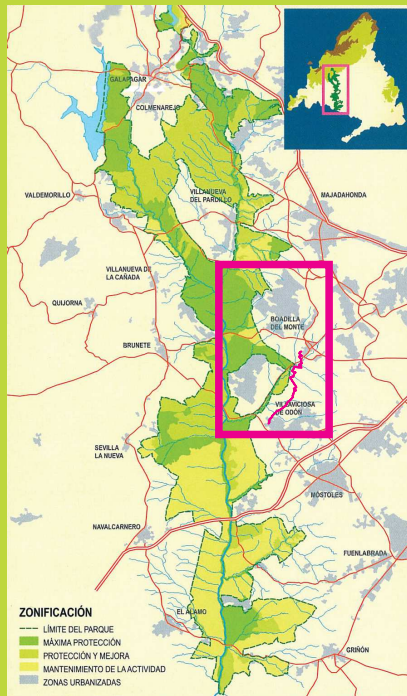
Oficina de Gestión

Avda. de los Viveros, s/n 28670 – Villaviciosa de Odón

Tel: 91 665 80 30

Web: www.madrid.org Email: parqueguadarrama@madrid.org

Situación en relación al Parque Regional



RUTA 22 De Boadilla del Monte a Villaviciosa de Odón

Ficha técnica

- Recorrido: Casco urbano de Boadilla del Monte - Casco urbano de Villaviciosa de Odón.
- Longitud: 7,2 km.
- Tiempo: A pie 2h - 2h 30', en bicicleta 30' - 1h.
- Cota mínima: 690 m. Máxima 650 m. Desnivel: 40 m.
- Andando dificultad: Baja. En bici dificultad: Baja.

Puntos singulares

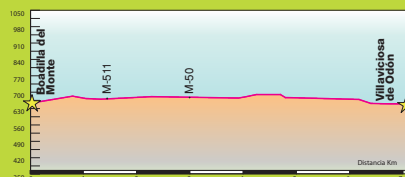
- 1 Palacio del Infante Don Luis
- 2 Yacimiento de San Babilés
- 3 Castillo de Villaviciosa de Odón

Leyenda

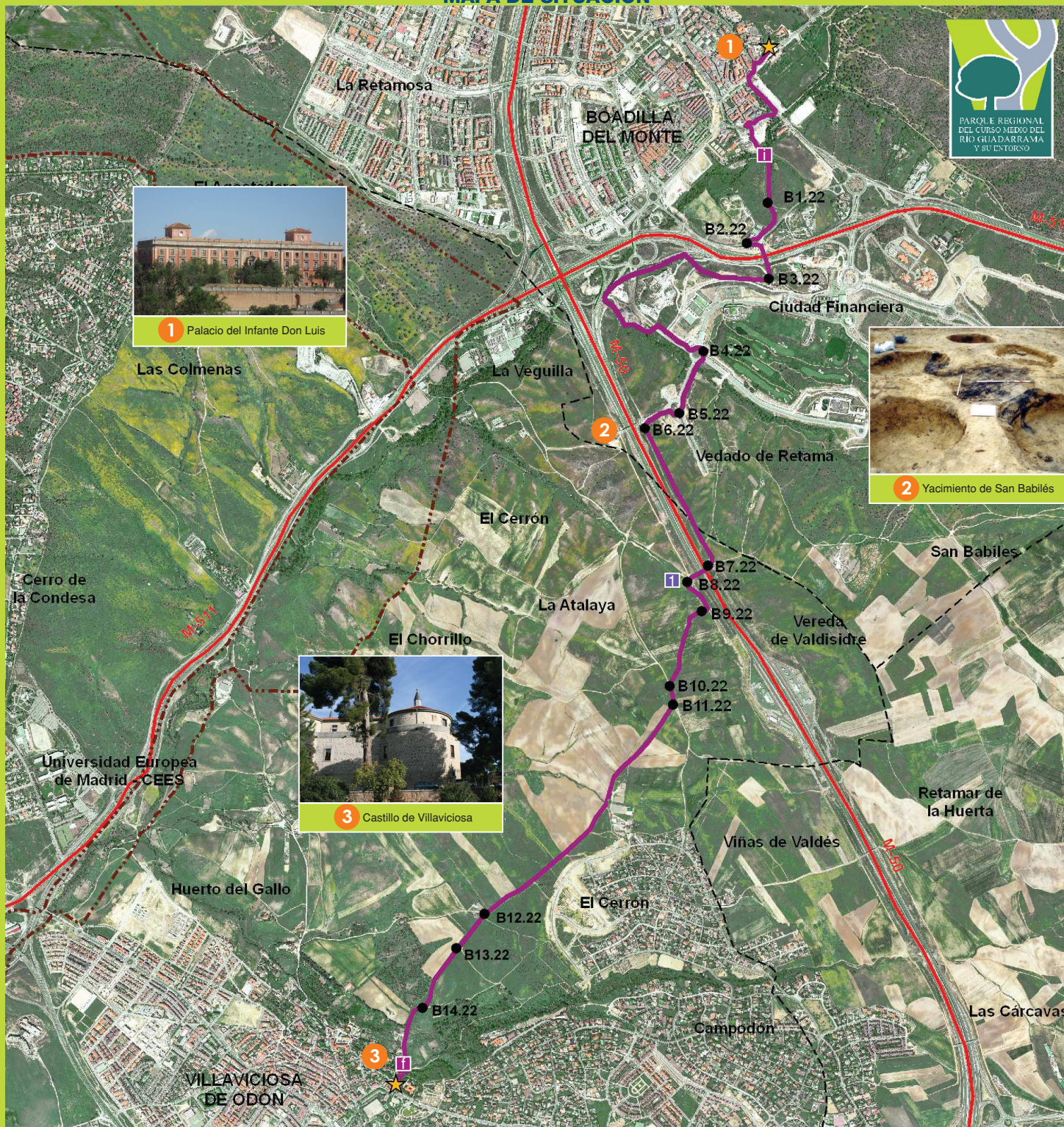
- B ● Baliza en la Ruta
- ☆ Punto Inicio/Final de la Ruta
- Cartel temático
- Cartel Informativo

- Límite del Parque Regional
- Recorrido de la ruta
- Carreteras principales
- Límite Término Municipal

Perfil altimétrico de la ruta



MAPA DE SITUACIÓN



1 Palacio del Infante Don Luis



2 Yacimiento de San Babilés



3 Castillo de Villaviciosa



Recursos naturales

- FLORA**
- Encina (*Quercus ilex* subsp. *ballota*)
 - Olivo (*Olea europaea*)
 - Retama de bolas (*Retama sphaerocarpa*)
 - Rosales (*Rosa canina*)
 - Chopo (*Populus nigra*)



Encina (*Quercus ilex*)

- AVES**
- Perdiz roja (*Alectoris rufa*)
 - Mochuelo (*Athene noctua*)
 - Cogujada común (*Galerida cristata*)
 - Urraca (*Pica pica*)
 - Jilguero (*Carduelis carduelis*)
 - Pardillo (*Carduelis cannabina*)
 - Triguero (*Milvina calandra*)
 - Estornino (*Sturnus unicolor*)
 - Gorrion moruno (*Passer hispaniolensis*)
 - Cernicalo vulgar (*Falco tinnunculus*)
 - Alcaraván (*Burhinus oedipnemus*)
 - Sisón (*Tetrax tetrax*)



Perdiz roja (*Alectoris rufa*)

- MAMÍFEROS**
- Conejo (*Oryctolagus cuniculus*)



Conejo (*Oryctolagus cuniculus*)

Principales puntos GPS

- 30425883E 4472967N
- 30423959E 4468139N
- 30425330E 4469961N
- 1 30425900E 4473580N
- 2 30425060E 4471496N
- 3 30423866E 4468088N

