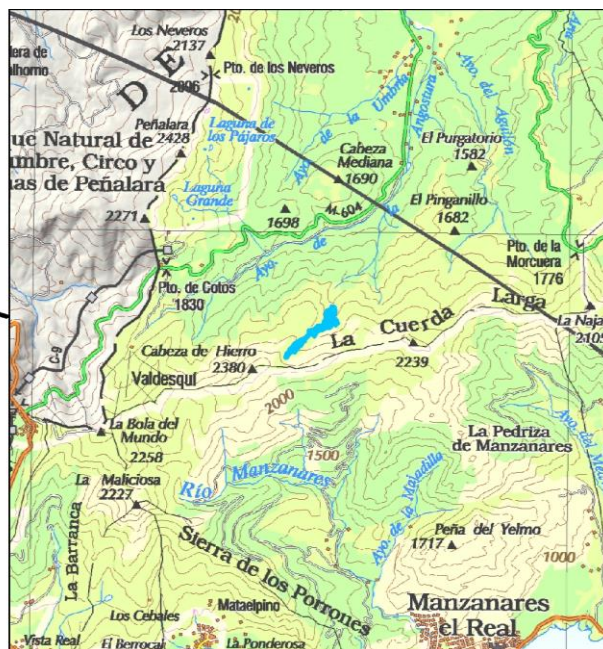
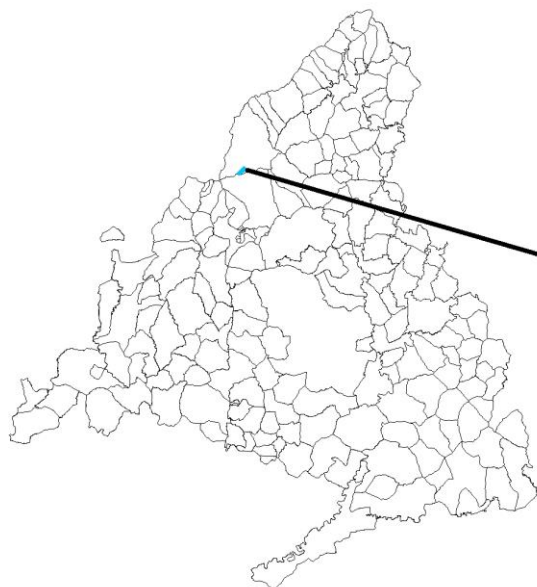


# Enclaves higroturbosos del arroyo Valhondillo

## IDENTIFICACIÓN Y CARACTERÍSTICAS

### Identificación

<b>Denominación</b>	ENCLAVES HIGROTURBOSOS DEL ARROYO VALHONDILLO
<b>Código INZH</b>	---
<b>Compuesto por</b>	3 subzonas.
<b>Localización</b>	<p><b>Término municipal:</b> Rascafría (Paraje: MUP 176.- El Pinganillo).</p> <p><b>Coordenadas (UTM):</b> X: 422994 Y: 4518002.</p> <p><b>Altitud:</b> 1.900-2.090 m.</p> <p><b>Cuenca:</b> Tajo. Subcuenca: Jarama (río Lozoya; Arroyo Valhondillo).</p> <p><b>Superficie:</b> Zona húmeda: 7,08 ha. Zona de protección: 21,84 ha.</p>
<b>Titularidad/Propiedad</b>	Pública.
<b>Gestión</b>	Pública (Comunidad de Madrid).



## Régimen de protección

<b>Figura de protección</b>	Humedal incluido en el Catálogo de Embalses y Humedales de la Comunidad de Madrid (Acuerdo de 17 de mayo de 2023, del Consejo de Gobierno).
<b>Espacios Naturales Protegidos en los que se encuentra incluido</b>	<ul style="list-style-type: none"> <li>• LIC/ZEC "Cuenca del río Lozoya y Sierra Norte" (ES3110002).</li> <li>• Parque Nacional de la Sierra de Guadarrama.</li> <li>• Reserva de la Biosfera de las Cuencas Altas de los Ríos Manzanares, Lozoya y Guadarrama.</li> </ul>
<b>Planes y medidas de conservación</b>	<ul style="list-style-type: none"> <li>• Plan de Gestión de los Espacios Protegidos Red Natura 2000 de la Zona de Especial Protección para las Aves denominada "Alto Lozoya" y de la Zona Especial de Conservación denominada "Cuenca del río Lozoya y Sierra Norte" (Decreto 103/2014, de 3 de septiembre).</li> <li>• Plan Rector de Uso y Gestión del Parque Nacional de la Sierra de Guadarrama en el ámbito territorial de la Comunidad de Madrid (Decreto 18/2020, de 11 de febrero).</li> </ul>

## Descripción

<b>Origen</b>	Natural. Enclave higroturboso localizado en la vertiente hacia el Valle del Lozoya del pico Cabeza de Hierro Mayor que, con sus 2.381 msnm, supone la máxima altitud de la Cuerda Larga. Constituye el nacimiento del arroyo Valhondillo, cauce que nutre esta zona, y que discurre ladera abajo hasta su desembocadura en el arroyo de la Angostura. Es destacable, además, la presencia en el entorno próximo de uno de los árboles singulares más emblemáticos de la Comunidad de Madrid, el Tejo de Barondillo.
<b>Tipología</b>	Turberas; Humedales y lagos montaña.
<b>Valores que dan lugar a su protección</b>	<p>El humedal está conformado por manchas muy fragmentadas embebidas en un cervunal que incluye comunidades botánicas de gran interés de especies como esfagnos y droseras, típicas de estos ecosistemas junto a briófitos asociados a las zonas encharcadas. Destaca la población de <i>Lycopodiella inundata</i>, incluida en el Catálogo Regional de Especies Amenazadas de la Comunidad de Madrid. De forma general, la orientación, altitud y pendiente del terreno condicionan la formación de turba. Normalmente, en las zonas de mayor altitud, una orografía escarpada, con pendientes muy verticales, limita este proceso, mientras que las zonas más planas se produce una acumulación de turba mayor, con zonas higroturbosas más asentadas.</p> <p>En el entorno próximo de este humedal han sido citados diversos anfibios. Dada la capacidad de desplazamiento de las especies de este grupo, este enclave puede suponer, además, una zona</p>

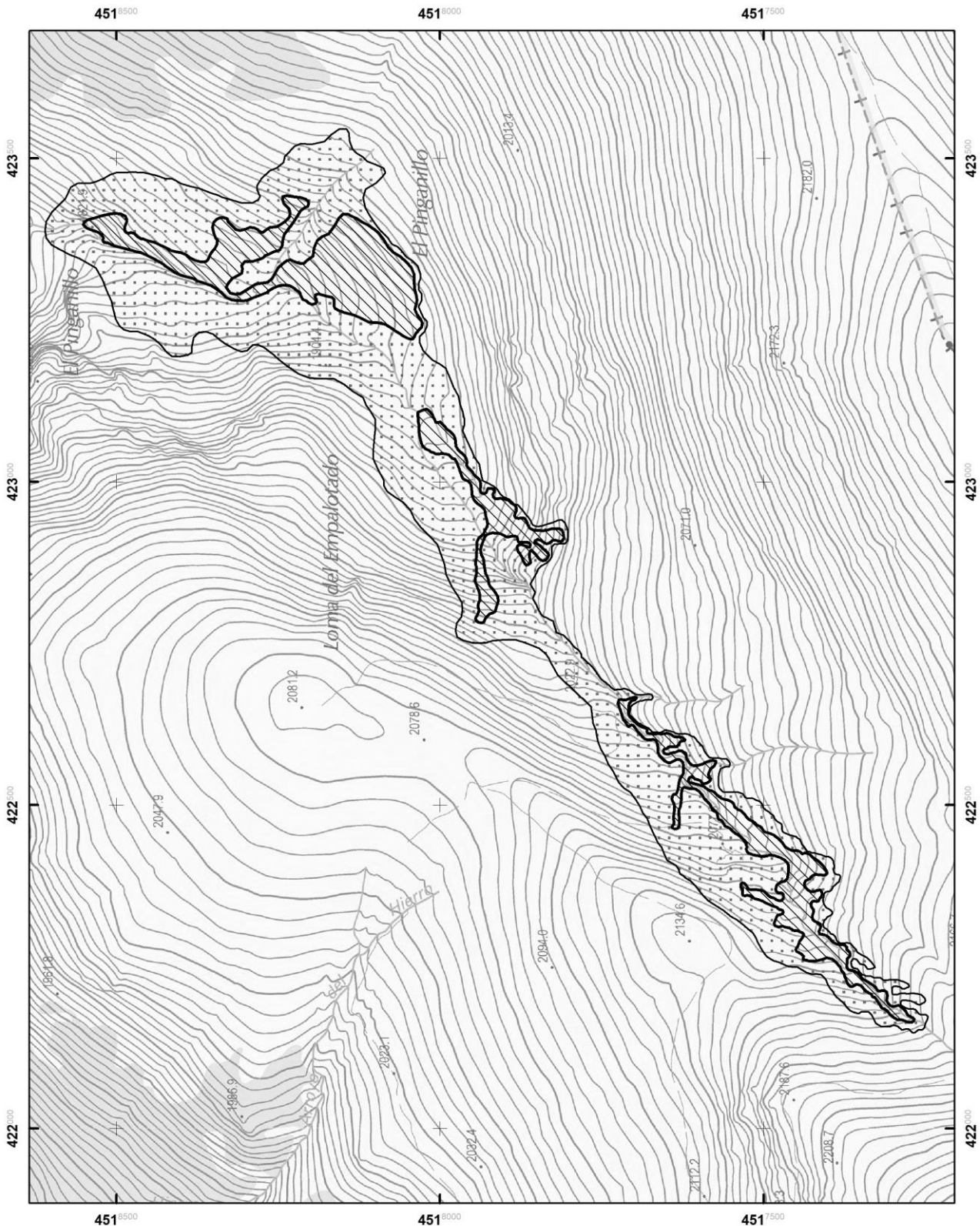
	húmeda potencial para su dispersión.
<b>Litología</b>	Alternancia de cuarcitas y pizarras.
<b>Hidrología</b>	Se trata de un humedal de carácter permanente, ligado a la escorrentía superficial del terreno y a pequeños manantiales de ladera que permite el desarrollo de diversas tipologías turbosas.
<b>Hábitats de interés comunitario</b> (Anexo I de la Directiva 92/43/CEE)	<p><b>TIPOS DE HÁBITATS DE AGUA DULCE:</b></p> <ul style="list-style-type: none"> <li>• 7140. Mires de transición.</li> <li>• 6230*. Formaciones herbosas con <i>Nardus</i>, con numerosas especies, sobre sustratos silíceos de zonas montañosas (y de zonas submontañosas de Europa continental)</li> </ul> <p>* Hábitat de interés prioritario de conservación.</p>
<b>Medio biótico</b>	<p><b>FLORA Y VEGETACIÓN:</b></p> <ul style="list-style-type: none"> <li>• Briofitos: <ul style="list-style-type: none"> <li>- <i>Aulacomnium palustre</i>*; <i>Philonotis fontana</i>; <i>Sphagnum russowii</i>* (2022).</li> </ul> </li> <li>• Hidrófitos: <ul style="list-style-type: none"> <li>- No detectadas (2022).</li> </ul> </li> <li>• Plantas emergentes: <ul style="list-style-type: none"> <li>- No detectadas (2022).</li> </ul> </li> <li>• Higrófitos vasculares: <ul style="list-style-type: none"> <li>- <i>Carex demissa</i>*; <i>Carex echinata</i>*; <i>Carex nigra</i>*; <i>Drosera rotundifolia</i>*; <i>Epipactis palustris</i>*; <i>Juncus articulatus</i>; <i>Juncus bulbosus</i>*; <i>Lycopodiella inundata</i>*; <i>Montia fontana</i>; <i>Myosotis stolonifera</i>; <i>Parnassia palustris</i>*; <i>Pedicularis sylvatica</i>; <i>Potentilla erecta</i> (2022).</li> </ul> </li> <li>• Otras plantas higrófilas y terrestres: <ul style="list-style-type: none"> <li>- <i>Agrostis canina</i>*; <i>Erica arborea</i>; <i>Euphrasia hirtella</i>; <i>Juncus squarrosus</i>; <i>Juniperus communis</i>; <i>Nardus stricta</i>; <i>Vaccinium myrtillus</i>; <i>Viola palustris</i>* (2022).</li> </ul> </li> </ul> <p>* Especies características de ambientes turbosos.</p> <p><b>Observaciones:</b></p> <ul style="list-style-type: none"> <li>• Presencia de especies exóticas invasoras: <ul style="list-style-type: none"> <li>- No detectadas (2022).</li> </ul> </li> </ul> <p><b>Plantas de interés para la Comunidad de Madrid:</b></p> <ul style="list-style-type: none"> <li>• Catálogo Regional de Especies Amenazadas: <ul style="list-style-type: none"> <li>- <i>Juncus bulbosus</i> y <i>Lycopodiella inundata</i> (Vulnerables); <i>Vaccinium myrtillus</i> (De Interés Especial).</li> </ul> </li> </ul> <p><b>FAUNA:</b></p> <ul style="list-style-type: none"> <li>• Invertebrados:</li> </ul>

	<ul style="list-style-type: none"> <li>- No detectados (2022).</li> <li>• Vertebrados. Mamíferos semi-acuáticos: <ul style="list-style-type: none"> <li>- No detectados (2022).</li> </ul> </li> <li>• Vertebrados. Aves: <ul style="list-style-type: none"> <li>- No detectados (2022).</li> </ul> </li> <li>• Vertebrados. Reptiles: <ul style="list-style-type: none"> <li>- No detectados (2022).</li> </ul> </li> <li>• Vertebrados. Anfibios: <ul style="list-style-type: none"> <li>- No detectados (2022).</li> </ul> </li> <li>• Vertebrados. Peces: <ul style="list-style-type: none"> <li>- No detectados (2022).</li> </ul> </li> </ul> <p><b>Observaciones:</b></p> <ul style="list-style-type: none"> <li>• Presencia de especies exóticas invasoras (2022): <ul style="list-style-type: none"> <li>- No detectadas.</li> </ul> </li> </ul> <p><b>Fauna de interés para la Comunidad de Madrid:</b></p> <ul style="list-style-type: none"> <li>• Catálogo Regional de Especies Amenazadas: <ul style="list-style-type: none"> <li>- No detectados (2022).</li> </ul> </li> </ul>
--	--



## Diagnóstico

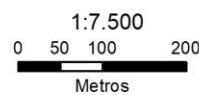
Diagnóstico	
<b>Estado de conservación actual</b>	Sin presiones ni amenazas aparentes, más que las derivadas de la presencia esporádica de ganado, este humedal se encuentra en un excelente estado de conservación. Cabe destacar, sin embargo, que la reducción significativa de los aportes desde los distintos arroyos que atraviesan el espacio y la cada vez mayor escasez de lluvias y nieve debido al cambio climático están alterando los procesos de acumulación de agua, haciendo más frágiles y menos prolongados en el tiempo los acopios de agua en el subsuelo, incrementando la sequedad de la superficie de la turba.
<b>Presiones ambientales</b>	<p>MEDIO FÍSICO</p> <ul style="list-style-type: none"> <li>• Modificación del régimen hidrológico.</li> </ul>





**HUMEDALES DE LA COMUNIDAD DE MADRID  
ENCLAVES HIGROTURBOSOS DEL ARROYO VALHONDILLO**

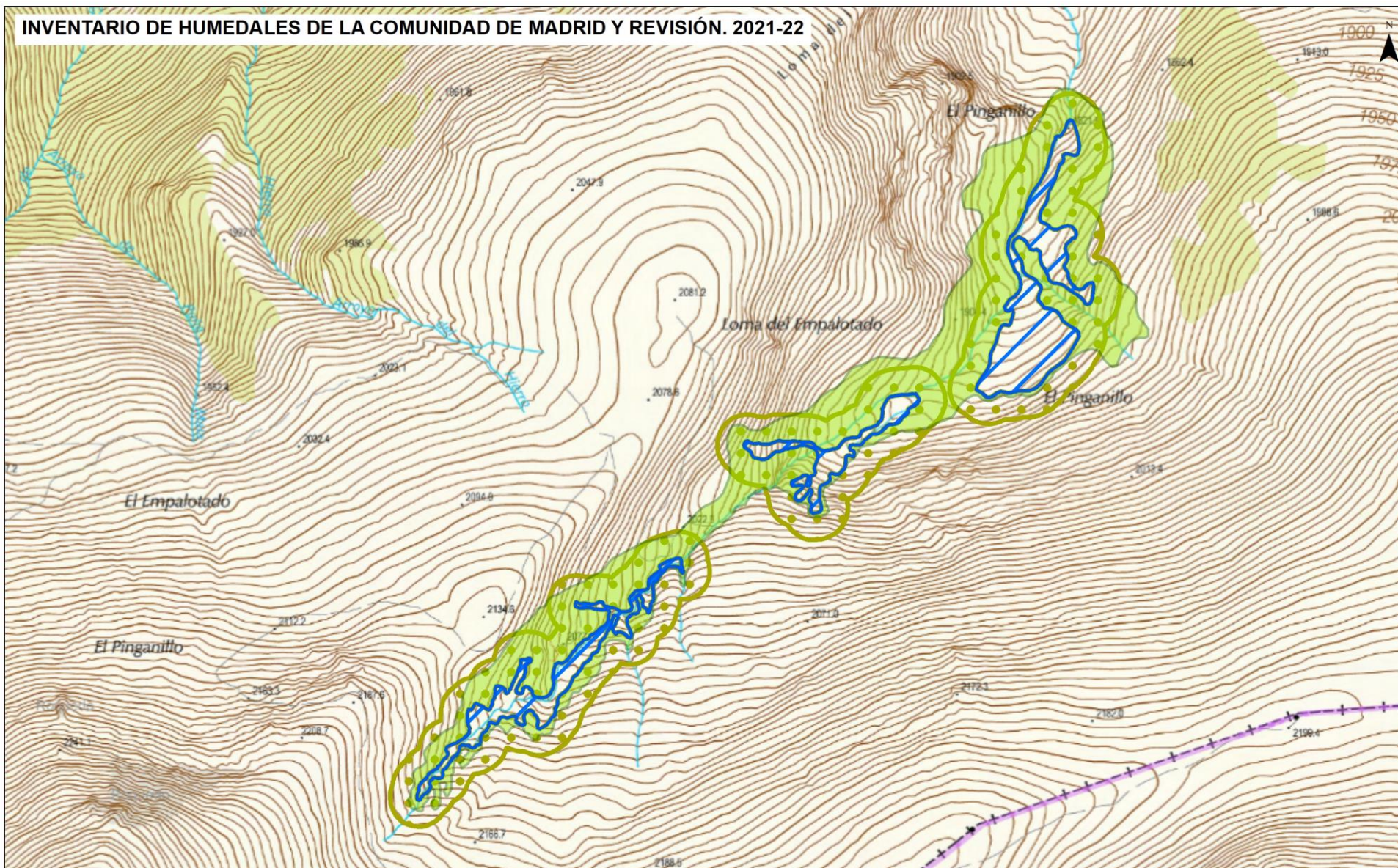
-  Enclaves higroturbosos del arroyo Valhondillo-Zona Húmeda
-  Enclaves higroturbosos del arroyo Valhondillo-Zona de Protección



Base: Mapa Topográfico de la Comunidad de Madrid, escala 1:10.000, realizado a partir del vuelo de Jun./2009.  
Fuente: Elaboración Propia



# INVENTARIO DE HUMEDALES DE LA COMUNIDAD DE MADRID Y REVISIÓN. 2021-22



## ENCLAVES HIGROTURBOSOS DEL ARROYO VALHONDILLO

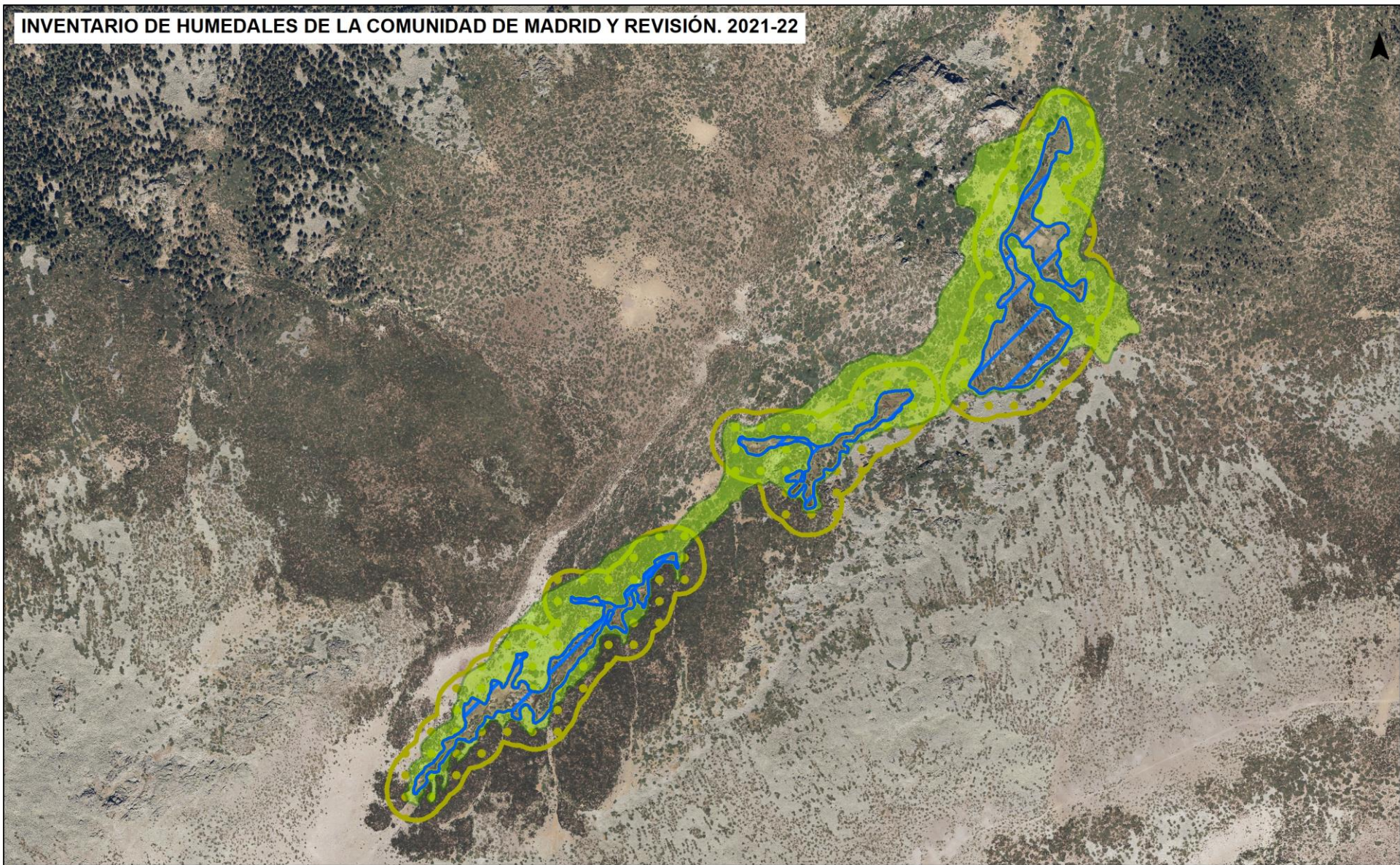
-  Zona Húmeda
-  Zona de Protección
-  Zona Periférica (Art. 8 Ley 7/1990)

Base: Base Topográfica Armonizada 1.10.000 Comunidad de Madrid.

Fuente: Elaboración Propia







-  Zona Húmeda
-  Zona de Protección
-  Zona Periférica (Art. 8 Ley 7/1990)

**ENCLAVES HIGROTURBOSOS DEL ARROYO VALHONDILLO**

Base: Plan Nacional de Ortofotografía Aérea (PNOA) 2022. Instituto Geográfico Nacional/Fondo de Garantía Agraria/Comunidad de Madrid

Fuente: Elaboración Propia

