



Deposite la basura en los contenedores



Evite hacer ruido



No abandone los caminos y respete la propiedad privada



Lleve los perros sujetos



No se permite circular en vehículos motorizados



No se permite la recolección de plantas, rocas y animales



No se permite la acampada libre



No se permite hacer fuego



Colabore con el personal del Parque

Parque Regional del Curso Medio del Río Guadarrama y su entorno

El Parque Regional establece un régimen de protección que pretende frenar las presiones y amenazas de transformación que pesaban sobre las unidades ambientales existentes en torno al curso medio del río Guadarrama.

Su protección se inicia de forma preventiva en 1992 y se consolida con la declaración de Parque Regional en 1999.

Engloba una superficie total de 22.656 hectáreas, zonificadas según su grado de protección en tres áreas: Máxima Protección, Protección y Mejora y Mantenimiento de la Actividad. El 90 % de este territorio es de propiedad privada.

Se trata de un espacio humanizado, con una elevada densidad de población, y fragmentado por numerosas vías de comunicación.

La Red de Sendas del Parque Regional del Curso Medio del Río Guadarrama está constituida por un entramado de rutas que recorren todo el territorio del Parque y su entorno, apoyadas en caminos públicos y vías pecuarias, y que permiten conocer los valores ambientales e históricos de esta comarca y desarrollar actividades de esparcimiento compatibles con su conservación. Son un total de 36 rutas, aptas tanto para ciclistas como para caminantes, quedando excluido el paso de vehículos a motor. Las rutas parten y finalizan, en su mayoría, de los núcleos de población existentes en este territorio, lo que facilita su utilización por parte de los vecinos de los municipios, así como el acceso por transportes públicos a todos los visitantes.

El diseño de la Red contempla una muy elevada conexión de sus recorridos, para permitir la unión mediante estas sendas de cualquier municipio de la zona con todos los restantes, así como posibilitar el diseño de rutas personalizadas según el lugar de residencia, la longitud deseada u otras preferencias.

Las vías pecuarias

Las vías pecuarias constituyen una red de caminos milenarios que han albergado el paso del ganado ibérico a lo largo de los siglos y que han constituido el verdadero fundamento de la trashumancia castellana.

Hoy en día las vías pecuarias, además de su tradicional vocación ganadera, constituyen un entramado de pasillos verdes que comunican entre sí parques y espacios naturales, hacen posible el enriquecimiento genético de las especies, permiten el uso colectivo de estos parajes naturales y constituyen un instrumento favorecedor del contacto del hombre con la naturaleza.

Sólo en la Comunidad de Madrid la red de vías pecuarias alcanza una longitud de 4.200 Km. y ocupa una extensión de más de 13.000 hectáreas. Además cuenta con una serie de elementos complementarios como: abrevaderos, descansaderos, majadas, chozos, puentes, mojones, etc.

La ruta atraviesa en toda su primera parte, hasta el río Guadarrama, terrenos agrícolas, en algunas zonas con encinas (*Quercus ilex subsp. ballota*) muy dispersas. En los terrenos baldíos crece la retama de bolas (*Retama sphaerocarpa*). Al cruzar el río seguimos dejando zonas agrícolas a nuestra derecha.

La zona de mayor interés botánico es el río Guadarrama. La vegetación de ribera esta dominada por el fresno (*Fraxinus angustifolia*), mimbrera (*Salix fragilis*), bardaguera (*Salix atrocinerea* y *S. salviifolia*) y alisos (*Alnus glutinosa*), con espinales asociados formados por zarzamora (*Rubus ulmifolius*), rosál silvestre (*Rosa canina*), y algún majuelo (*Crataegus monogyna*). En algunos puntos crecen chopos (*Populus nigra* y *P. x canadensis*), que en ocasiones alcanzan un gran porte.

En el río Guadarrama destaca la presencia de una rica comunidad de aves, donde predominan especies como el mito (*Aegithalos caudatus*), martin pescador (*Alcedo atthis*), ánade real (*Anas platyrhynchos*), ruiseñor bastardo (*Cettia cetti*), pito real (*Picus viridis*), escribano soteño (*Emberiza cirius*), ruiseñor (*Luscinia megarhynchos*) o lavanderas (*Motacilla alba*, *M. flava* y *M. cinerea*). En invierno es frecuente ver en este tramo del río algunas garzas reales (*Ardea cinerea*).

Elementos Culturales

Villanueva del Pardillo fue destruido durante la Guerra Civil española, y reconstruido después por la Dirección General de Regiones Devastadas.

Cerca del río Guadarrama se puede ver el lugar donde estuvo la ermita de la Virgen del Retamar, pero en la actualidad no queda nada, por lo que es una visita más simbólica que práctica.

El puente del Retamar es de principios del siglo XVIII, estando atribuida la realización del proyecto a Pedro Ribera por encargo del Marqués de Vadillo, en 1718.

Red de Sendas

Parque Regional del Curso Medio del Río Guadarrama y su Entorno



Ruta 15 (conexión con el Parque)

De Villanueva del Pardillo al Puente del Retamar



DATOS DE INTERES

Oficina de Gestión

Avda. de los Viveros, s/n 28670 – Villaviciosa de Odón

Tel: 91 665 80 30

Web: www.madrid.org

Email: parqueguadarrama@madrid.org

Características de la Ruta

ORIGEN: Plaza Mayor de Villanueva del Pardillo.

FINAL: Área recreativa del Puente del Retamar.

USOS RECOMENDADOS: Senderismo y bicicleta.

LONGITUD: 5,1 Kilómetros

TIEMPO: A pie 2h. Bicicleta 30'.

COTA MÁXIMA: 660 m. **COTA MÍNIMA:** 615 m. **DESNIVEL:** 45 m.

DIFICULTAD: Baja. El recorrido es prácticamente llano y no es muy largo.

ACCESOS Y TRANSPORTES: A Villanueva del Pardillo se llega por la carretera M-509 desde Majadahonda, que cruza la M-50 (con enlace). Esta atendido por numerosas líneas de autobuses; 626 de Las Rozas a Villanueva de la Cañada, 626A de Majadahonda a Villanueva del Pardillo, 641 de Madrid a Valdemorillo, 642 de Madrid a Colmenar del Arroyo, 643 de Madrid a Villanueva del Pardillo y 645 de Madrid a Robledo de Chavela y Cebreros. Todas las líneas de Madrid parten del intercambiador de Moncloa.

El área recreativa del Puente del Retamar, tiene un aparcamiento. Si se va en transporte público es preciso tomar el autobús 661 ó 662 hasta Molino de la Hoz, y caminar poco más de un kilómetro por la antigua carretera M-505, tramo que coincide con el final de esta ruta.

Variantes y Conexiones con otras Rutas

R-1 Conexión con Ruta 1 (Norte-Sur. De Collado Villalba a Serranillos del Valle)

R-7 Conexión con Ruta 7 (De Las Matas al Puente del Retamar)

R-8 Conexión con Ruta 8 (De las Rozas al Puente del Retamar)

R-9 Conexión con Ruta 9 (Del puente del Retamar a Colmenarejo y Galapagar)

R-13 Conexión con Ruta 13 (De Colmenarejo a Villanueva del Pardillo)

R-18 Conexión con Ruta 18 (De Villanueva del Pardillo a Villanueva de la Cañada)

Descripción de la Ruta

La ruta parte de la Plaza Mayor de Villanueva del Pardillo. Desde aquí nos dirigimos a la salida del pueblo en dirección a Majadahonda por la Avenida de Madrid.

La calle tiene una glorieta a la salida del pueblo, y pasa a ser realmente una carretera. Nuestro camino sale a apenas 80 metros de esta glorieta, a la izquierda de la carretera, según miramos hacia Majadahonda. Se trata de un ancho y evidente camino de tierra, que parte con una ligera subida.

Llegamos por este camino a unas casas, que bordeamos por el camino de más a la izquierda, hasta llegar en poco rato al cruce de la conducción de agua del embalse de Valmayor, que pasamos por encima con un paso elevado. En este punto entramos en el Parque Regional.

Seguimos por un camino de frente, teniendo delante un gran edificio. El camino gira a la derecha y bordea una finca privada, pegado a su valla, hasta salir a un camino asfaltado. Seguimos el camino a la izquierda, al norte, durante 1,3 kilómetros, hasta un punto en el que hace una curva muy fuerte a la derecha. Nosotros seguimos de frente por un camino de tierra, y llegamos al río Guadarrama.



Vistas al inicio de la senda en Villanueva del Pardillo

Descripción de la Ruta

Cruzamos el río por un vado, bastante somero. Si vamos en bicicleta podremos pasar con cuidado sin mojarnos. Si vamos caminando, dependerá del nivel del río. Si es muy bajo podremos cruzar por alguna piedra, y si es más alto tendremos que descalzarnos.

Una vez cruzado el río seguimos de frente por el camino que ha vadeado el cauce, remontando el río Guadarrama que queda a nuestra izquierda, y dejando a la derecha unos grandes campos de cultivo, hasta llegar a unas edificaciones, situadas a la derecha, inconfundibles por estar bordeadas de una malla metálica.

Si somos minuciosos, podemos seguir por este camino un poco, y descubriremos a la izquierda un ligero promontorio sin cultivar, donde estuvo la ermita de la Virgen del Retamar, de la que no queda nada.

En caso contrario, al llegar a la valla de las edificaciones pondremos atención, porque sale un camino estrecho a la izquierda, que baja de forma pronunciada a la ribera del río. A la izquierda dejamos unos grandes chopos en un prado junto al río, inconfundibles.



Vado del río Guadarrama

Descripción de la Ruta

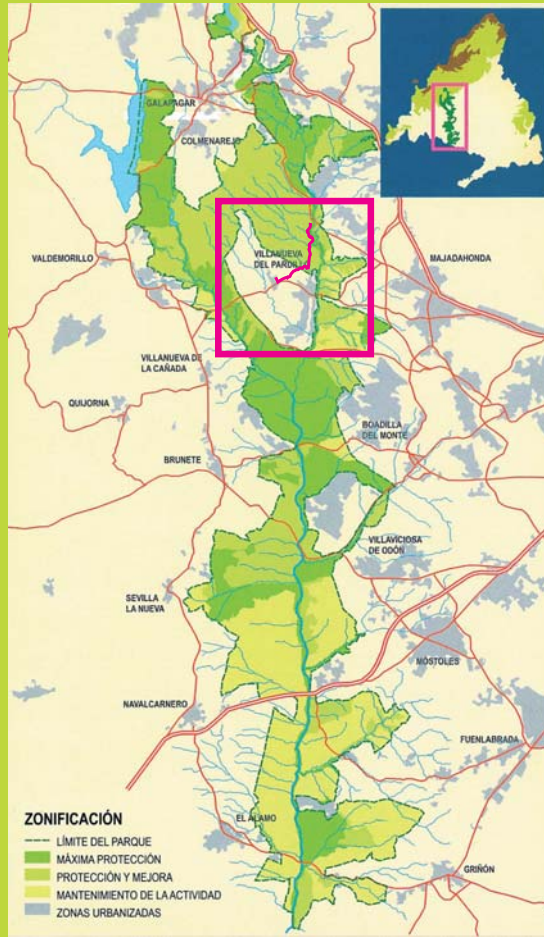


Área Recreativa Virgen del Retamar

La ruta continúa ahora por la ribera del río Guadarrama, por una estrecha senda que atraviesa terrenos llanos, con dehesas de fresno. Es un área muy interesante donde puede verse una flora y fauna muy variada.

Aunque hay varias sendas paralelas, todas ellas llevan al mismo sitio. Siguiendo un paralelo al río, no tardaremos en desembocar en un ancho camino, al pie del Puente del Retamar, en el área recreativa Virgen del Retamar.

Situación en relación al Parque Regional



MAPA DE SITUACIÓN



Recursos naturales

FLORA

- Fresno (*Fraxinus angustifolia*)
- Mimbrera (*Salix fragilis*),
- Bardagueras (*Salix atrocinerea* y *S. salviifolia*)
- Alisos (*Alnus glutinosa*)
- Zarzamora (*Rubus ulmifolius*)
- Rosal silvestre (*Rosa canina*)
- Majuelo (*Crataegus monogyna*)
- Chopos (*Populus nigra* y *P. x canadensis*)
- Encinas (*Quercus ilex* subsp. *ballota*)
- Retama de bolas (*Retama sphaerocarpa*)



Encina (*Quercus ilex*)

AVES

- Mito (*Aegithalos caudatus*)
- Martín pescador (*Alcedo atthis*)
- Ánade real (*Anas platyrhynchos*)
- Ruiseñor bastardo (*Cettia cetti*)
- Pito real (*Picus viridis*)
- Escribano soteño (*Emberiza cirius*)
- Ruiseñor (*Luscinia megarhynchos*)
- Lavanderas (*Motacilla alba*, *M. flava* y *M. cinerea*)
- Garzas reales (*Ardea cinerea*)

MAMÍFEROS

- Jabalí (*Sus scrofa*)
- Conejo (*Oryctolagus cuniculus*)



Jabalí (*Sus scrofa*)

Principales puntos GPS

- 1 30419134E 4482918N
- 2 30420537E 4486167N
- 1 30420669E 4485254N
- 1 30420451E 4484751N
- 2 30420570E 4486042N

Escala gráfica



RUTA 15 De Villanueva del Pardillo al Puente del Retamar

Ficha técnica

- Recorrido: Casco urbano de Villanueva del Pardillo - Puente del Retamar.
- Longitud: Recorrido 5,1 Km.
- Tiempo: A pie 2h, en bicicleta 30'.
- Cota Máxima 660 m. Cota mínima: 615 m. Desnivel: 45 m.
- Andando dificultad: Baja. En bici dificultad: Baja.

Puntos singulares

- 1 Río Guadarrama
- 2 Puente del Retamar

Leyenda

- B ● Baliza en la Ruta
- ☆ Punto Inicio/Final de la Ruta
- Cartel temático
- Cartel informativo
- Área recreativa

Límite del Parque Regional

Recorrido de la ruta

Carreteras principales

Límite Término Municipal

Perfil altimétrico de la ruta

