



Deposite la basura en los contenedores



Evite hacer ruido



No abandone los caminos y respete la propiedad privada



Lleve los perros sujetos



No se permite circular en vehículos motorizados



No se permite la recolección de plantas, rocas y animales



No se permite la acampada libre



No se permite hacer fuego



Colabore con el personal del Parque

Parque Regional del Curso Medio del Río Guadarrama y su entorno

El Parque Regional establece un régimen de protección que pretende frenar las presiones y amenazas de transformación que pesaban sobre las unidades ambientales existentes en torno al curso medio del río Guadarrama.

Su protección se inicia de forma preventiva en 1992 y se consolida con la declaración de Parque Regional en 1999.

Engloba una superficie total de 22.656 hectáreas, zonificadas según su grado de protección en tres áreas: Máxima Protección, Protección y Mejora y Mantenimiento de la Actividad. El 90 % de este territorio es de propiedad privada.

Se trata de un espacio humanizado, con una elevada densidad de población, y fragmentado por numerosas vías de comunicación.

La Red de Sendas del Parque Regional del Curso Medio del Río Guadarrama está constituida por un entramado de rutas que recorren todo el territorio del Parque y su entorno, apoyadas en caminos públicos y vías pecuarias, y que permiten conocer los valores ambientales e históricos de esta comarca y desarrollar actividades de esparcimiento compatibles con su conservación. Son un total de 36 rutas, aptas tanto para ciclistas como para caminantes, quedando excluido el paso de vehículos a motor. Las rutas parten y finalizan, en su mayoría, de los núcleos de población existentes en este territorio, lo que facilita su utilización por parte de los vecinos de los municipios, así como el acceso por transportes públicos a todos los visitantes.

El diseño de la Red contempla una muy elevada conexión de sus recorridos, para permitir la unión mediante estas sendas de cualquier municipio de la zona con todos los restantes, así como posibilitar el diseño de rutas personalizadas según el lugar de residencia, la longitud deseada u otras preferencias.

Las vías pecuarias

Las vías pecuarias constituyen una red de caminos milenarios que han albergado el paso del ganado ibérico a lo largo de los siglos y que han constituido el verdadero fundamento de la trashumancia castellana.

Hoy en día las vías pecuarias, además de su tradicional vocación ganadera, constituyen un entramado de pasillos verdes que comunican entre sí parques y espacios naturales, hacen posible el enriquecimiento genético de las especies, permiten el uso colectivo de estos parajes naturales y constituyen un instrumento favorecedor del contacto del hombre con la naturaleza.

Sólo en la Comunidad de Madrid la red de vías pecuarias alcanza una longitud de 4.200 Km. y ocupa una extensión de más de 13.000 hectáreas. Además cuenta con una serie de elementos complementarios como: abrevaderos, descansaderos, majadas, chozos, puentes, mojones, etc.

La ruta atraviesa en la mayor parte de su recorrido prados, campos de cereales de secano y baldíos con herbazales y retamares (*Petama sphaerocarpa*).

Junto a Villanueva de la Cañada existe un arroyo fuertemente encajado formando un barranco, el cual tiene una galería densa de salgueras o bardagueras (*Salix atrocinerea*), y tras su cruce entramos en una zona de encinar (*Quercus ilex subsp. ballota*), que en unos cientos de metros abandonamos de nuevo para volver a los cultivos.

La fauna que podremos encontrar en esta ruta es propia de zonas desarboladas, destacando aves como el jilguero (*Carduelis carduelis*), pardillo (*Carduelis cannabina*), triguero (*Miliaria calandra*), cogujada común (*Galería cristata*), totovía (*Lullula arborea*), calandria (*Melanocorypha calandra*), perdiz roja (*Alectoris rufa*) y urraca (*Pica pica*). Entre los mamíferos son frecuentes el conejo (*Oryctolagus cuniculus*), topillo (*Microtus duodecimcostatus*), ratones de campo (*Apodemus sylvaticus*) y ratones morunos (*Mus spretus*).

Elementos Culturales

Villanueva de la Cañada, como otros pueblos de esta zona, fue totalmente destruido durante la Guerra Civil española, y reconstruido después por la Dirección General de Regiones Devastadas, entre 1939 y 1959.

Hasta el siglo XVI el pueblo se conoció como La Despernada, nombre conservado en las vías pecuarias Cordel y Vereda de la Espernada.

En Brunete encontramos la iglesia de Nuestra Señora de la Asunción que fue edificada en el siglo XVI, restaurada en 1772 y completamente reconstruida en estilo Neoherreriano tras la Batalla de Brunete. Todo el casco antiguo fue reconstruido por la Dirección General de Regiones Devastadas tras la Guerra Civil. En las proximidades del casco se pueden observar diferentes fortines utilizados antes y después de la Batalla de Brunete. Otras edificios que podemos destacar son: El Matadero del Paseo de Ronda, la Casa Jaramalero en la calle Fe, la Casa del Labrador en la calle Mártires y el Granero de la Calle Amargura.

Red de Sendas

Parque Regional del Curso Medio del Río Guadarrama y su Entorno



Ruta 20 (conexión con el Parque) De Villanueva de la Cañada a Brunete



Características de la Ruta

ORIGEN: Plaza de España, en Villanueva de la Cañada.

FINAL: Iglesia de Nuestra Señora de la Asunción en Brunete.

USOS RECOMENDADOS: Senderismo y bicicleta.

LONGITUD: 7 kilómetros.

TIEMPO: A pie 2 h - 2 h 30'. Bicicleta 30' - 1 h.

COTA MÁXIMA: 655 m. **COTA MÍNIMA:** 640 m. **DESNIVEL:** 15 m.

DIFICULTAD: Baja. Prácticamente llana.

ACCESOS Y TRANSPORTES: A Brunete se llega desde Madrid por la M-501 por Villaviciosa de Odón o por las M-513 por Boadilla del Monte. Es posible acceder a ambas carreteras por la M-40 y M-50. Las líneas de autobús que sirven la localidad son la 530 de Navalcarnero a Villanueva de la Cañada, 575 de Boadilla del Monte a Brunete, 581 de Madrid (Príncipe Pío) a Brunete y Quijorna y 627 de Madrid (Moncloa) a Villanueva de la Cañada y Brunete.

Para llegar a Villanueva de la Cañada se puede ir por la M-503 desde Majadahonda o por la M-600 desde Brunete. Está atendido por las siguientes líneas de autobuses: 530 de Navalcarnero a Villanueva de la Cañada, 581 de Madrid (Príncipe Pío) a Brunete y Quijorna, 626 de Las Rozas a Majadahonda y Villanueva de la Cañada, 627 de Madrid (Moncloa) a Villanueva de la Cañada y Brunete y 669 de San Lorenzo de El Escorial a Villanueva de la Cañada.

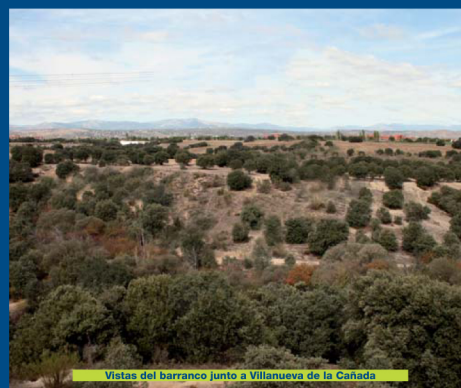
Variantes y Conexiones con otras Rutas

- R-1** Conexión con Ruta 1 (Norte-Sur. De Collado Villaba a Serranillos del Valle)
- R-17** Conexión con Ruta 17 (De Majadahonda a Villanueva de la Cañada)
- R-18** Conexión con Ruta 18 (De Villanueva del Pardillo a Villanueva de la Cañada)
- R-19** Conexión con Ruta 19 (De Valdemonillo a Villanueva de la Cañada)
- R-21** Conexión con Ruta 21 (De Boadilla del Monte a Villanueva de la Cañada)
- R-23** Conexión con Ruta 23 (De Brunete al río Guadarrama)
- R-25** Conexión con Ruta 25 (De Brunete a Navalcarnero por Sevilla la Nueva)
- R-27** Conexión con Ruta 27 (De Brunete a Navalcarnero por el río Guadarrama)

Descripción de la Ruta

Desde la Plaza de España de Villanueva de la Cañada tomamos la calle Comadre, de frente en dirección este, y luego la calle del Cristo hasta la Avenida de la Universidad, que tomamos a la derecha. Llegamos al nuevo sector urbano de "Las Cárcavas", el cual actualmente (2009) se encuentra en fase de urbanización. Debemos bajar un poco al sur y coger un camino de tierra que se aleja del pueblo en dirección sureste.

El camino atraviesa una llanura agrícola, hasta una fuerte pero corta bajada que nos lleva a un arroyo, el cual se encuentra muy encajado en esta zona formando un barranco. Cruzamos el arroyo y subimos por el margen opuesto, por el único camino que sube, pues en la mayor parte de esa vertiente tenemos cortados arenosos muy empinados. Al cruzar el arroyo entramos en una zona de encinar.



Vistas del barranco junto a Villanueva de la Cañada

Descripción de la Ruta

El camino gira progresivamente a la derecha, trazando un arco, bordeando la valla de una finca privada, hasta llegar a su entrada. En este punto seguimos por el camino de la derecha, ahora hacia el sureste, saliendo de la zona de encinar para volver a terrenos agrícolas.

Tras recorrer 350 m llegamos al camino del Palancar, una pequeña carretera asfaltada, en un punto donde cruza también una línea eléctrica de alta tensión. A la izquierda, por el camino del Palancar, se separan las rutas 17 (de Majadahonda a Villanueva de la Cañada) y 20 (de Boadilla del Monte a Villanueva de la Cañada). Nosotros cruzamos la carretera y seguimos de frente, por un camino asfaltado, continuación del que traíamos.



Cultivos y encinas junto al camino del Palancar

Descripción de la Ruta



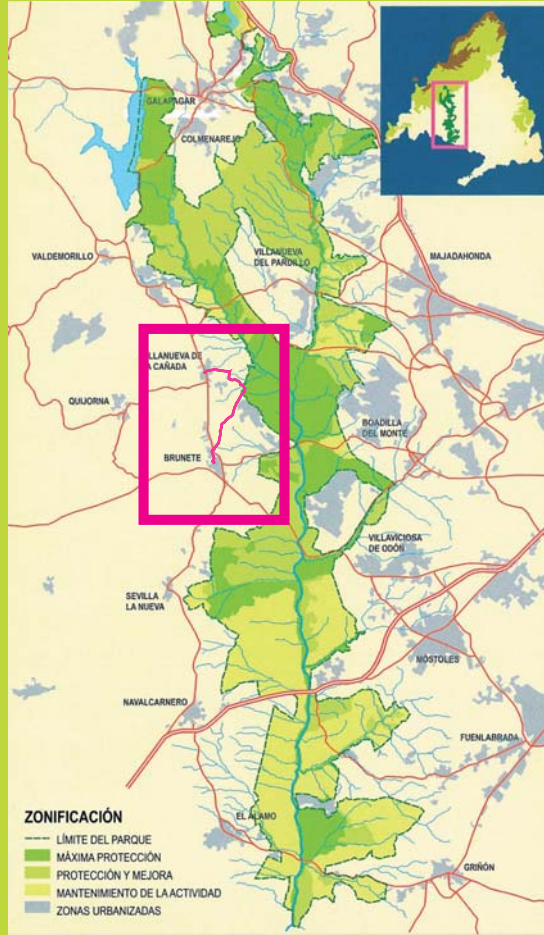
El camino del Olivar de Velasco, junto a Brunete, atravesando cultivos y retamares

Después de 350 m llegamos a una urbanización, y de frente continua el camino de tierra, denominado como camino del Olivar de Velasco. No abandonaremos este camino, que discurre en dirección sureste, hasta llegar a Brunete. En este tramo atravesamos prados, cultivos y retamares. El camino de tierra desemboca en una pequeña carretera por la que en 500 m llegamos a la M-600, ya en el casco urbano de Brunete.

Cruzamos la carretera, por un paso de cebra existente, y cogemos hacia la izquierda la Avenida de Villanueva de la Cañada, que sigue en paralelo a la M-600, hasta un punto en que la carretera se separa a la izquierda. Por esta avenida llegamos hasta la calle de los Arcos, que tomamos a la derecha, y dos manzanas después giramos a la izquierda, por la calle Asunción, llegando a la iglesia, final de nuestra ruta.

MAPA DE SITUACIÓN

Situación en relación al Parque Regional



RUTA 20 De Villanueva de la Cañada a Brunete

Ficha técnica

- Recorrido: Casco urbano de Villanueva de la Cañada - Casco urbano de Brunete.
- Longitud: 7 km.
- Tiempo: A pie 2h - 2h 30', en bicicleta 30' - 1h.
- Cota máxima: 655 m. Cota mínima: 640 m. Desnivel: 15 m.
- Andando dificultad: Baja. En bici dificultad: Baja.

Puntos singulares

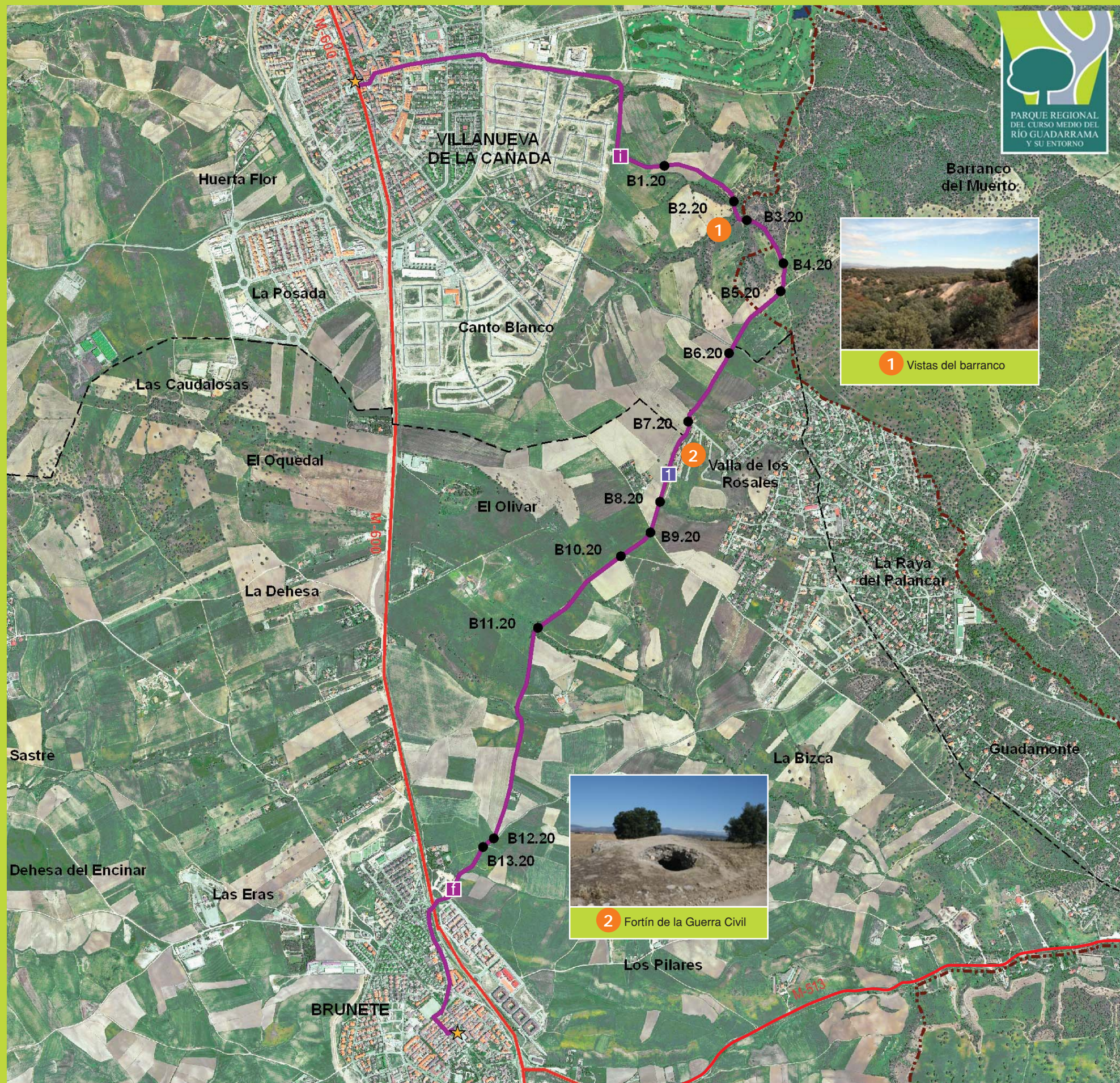
- 1 Vistas del barranco
- 2 Fortín de la Guerra Civil

Leyenda

- B ● Baliza en la Ruta
- ☆ Punto Inicio/Final de la Ruta
- Cartel temático
- Cartel informativo

- Límite del Parque Regional (dashed line)
- Recorrido de la ruta (purple line)
- Carreteras principales (red line)
- Límite Término Municipal (dashed line)

Perfil altimétrico de la ruta



Recursos naturales

FLORA

- Retama de bolas (*Retama sphaerocarpa*)
- Bardaguera (*Salix atrocinerea*)
- Encina (*Quercus ilex subsp. ballota*)



AVES

- Jilguero (*Carduelis carduelis*)
- Pardillo (*Carduelis cannabina*)
- Triguero (*Miliaria calandra*)
- Cogujada común (*Galerida cristata*)
- Totovía (*Lullula arborea*)
- Calandria (*Melanocorypha calandra*)
- Perdiz roja (*Alectoris rufa*)
- Urraca (*Pica pica*)



MAMÍFEROS

- Conejo (*Oryctolagus cuniculus*)
- Topillo (*Microtus duodecimcostatus*)
- Ratones de campo (*Apodemus sylvaticus*)
- Ratones morunos (*Mus spretus*)



Principales puntos GPS

- 30416178E 4477713N
- 30415361E 4474162N
- 30416340E 4476103N
- 1 30417089E 4477577N
- 2 30416500E 4476309N

Escala gráfica

