



Deposite la basura en los contenedores



Evite hacer ruido



No abandone los caminos y respete la propiedad privada



Lleve los perros sujetos



No se permite circular en vehículos motorizados



No se permite la recolección de plantas, rocas y animales



No se permite la acampada libre



No se permite hacer fuego



Colabore con el personal del Parque

Parque Regional del Curso Medio del Río Guadarrama y su entorno

El Parque Regional establece un régimen de protección que pretende frenar las presiones y amenazas de transformación que pesaban sobre las unidades ambientales existentes en torno al curso medio del río Guadarrama.

Su protección se inicia de forma preventiva en 1992 y se consolida con la declaración de Parque Regional en 1999.

Engloba una superficie total de 22.656 hectáreas, zonificadas según su grado de protección en tres áreas: Máxima Protección, Protección y Mejora y Mantenimiento de la Actividad. El 90 % de este territorio es de propiedad privada.

Se trata de un espacio humanizado, con una elevada densidad de población, y fragmentado por numerosas vías de comunicación.

La Red de Sendas del Parque Regional del Curso Medio del Río Guadarrama está constituida por un entramado de rutas que recorren todo el territorio del Parque y su entorno, apoyadas en caminos públicos y vías pecuarias, y que permiten conocer los valores ambientales e históricos de esta comarca y desarrollar actividades de esparcimiento compatibles con su conservación. Son un total de 36 rutas, aptas tanto para ciclistas como para caminantes, quedando excluido el paso de vehículos a motor. Las rutas parten y finalizan, en su mayoría, de los núcleos de población existentes en este territorio, lo que facilita su utilización por parte de los vecinos de los municipios, así como el acceso por transportes públicos a todos los visitantes.

El diseño de la Red contempla una muy elevada conexión de sus recorridos, para permitir la unión mediante estas sendas de cualquier municipio de la zona con todos los restantes, así como posibilitar el diseño de rutas personalizadas según el lugar de residencia, la longitud deseada u otras preferencias.

Las vías pecuarias

Las vías pecuarias constituyen una red de caminos milenarios que han albergado el paso del ganado ibérico a lo largo de los siglos y que han constituido el verdadero fundamento de la trashumancia castellana.

Hoy en día las vías pecuarias, además de su tradicional vocación ganadera, constituyen un entramado de pasillos verdes que comunican entre sí parques y espacios naturales, hacen posible el enriquecimiento genético de las especies, permiten el uso colectivo de estos parajes naturales y constituyen un instrumento favorecedor del contacto del hombre con la naturaleza.

Sólo en la Comunidad de Madrid la red de vías pecuarias alcanza una longitud de 4.200 Km. y ocupa una extensión de más de 13.000 hectáreas. Además cuenta con una serie de elementos complementarios como: abrevaderos, descansaderos, majadas, chozos, puentes, mojones, etc.

La mayor parte de nuestra ruta atraviesa terrenos de cultivo de secanos. En estas zonas son frecuentes la perdiz roja (*Alectoris rufa*), conejo (*Oryctolagus cuniculus*) y mochuelo (*Athene noctua*).

La Dehesa de Sacedón, una masa de pino piñonero (*Pinus pinea*) y encina (*Quercus ilex subsp. ballota*) que linda con nuestra ruta, es zona de cría de algunas especies amenazadas. Algunas de las especies de fauna presentes en estos montes son: El azor (*Accipiter gentilis*), gavilán (*Accipiter nisus*), búho chico (*Asio otus*), águila cuibrerera (*Circus cyaneus*), lirón careto (*Eliomyias quercinus*), tejón (*Meles meles*), jabalí (*Sus scrofa*), gato montés (*Felis silvestris*), águila calzada (*Hieraetus pennatus*), garduña (*Martes foina*), milano negro (*Milvus migrans*), milano real (*Milvus milvus*) o cárabo (*Strix aluco*).

El río Guadarrama tiene una vegetación de ribera formada por chopos (*Populus x canadensis*), álamos blancos (*Populus alba*), mimbreras (*Salix fragilis*) y bardagueras (*Salix atrocinerea* y *S. purpurea*).

Cerca de Navalcarnero la ruta cruza la Dehesa de Marimartín. Lo que fue la Dehesa comunal de Navalcarnero desde su fundación, compuesta por un espeso monte de encinas (*Quercus ilex subsp. ballota*), fue cortado y vendido como madera tras la guerra civil, y repoblado con pino piñonero (*Pinus pinea*), pino resinero (*Pinus resinaster*) y pino salgareño o negral (*Pinus nigra*) en los años 40. En la actualidad, la encina pretende recuperar su espacio, lo cual se deja notar en la importante cantidad de rebortes existentes en la zona.

Elementos Culturales

Navalcarnero, población fundada por segovianos en 1499, conserva casi intacto todo su casco antiguo. Monumentos singulares son: La Plaza de Segovia, la Iglesia Parroquial de Nuestra Señora de la Asunción y numerosas ermitas. Además podemos destacar la Casa de la Cultura, ubicada en un edificio tradicional castellano, y el teatro municipal, de finales del s. XIX.

El camino que seguimos paralelo al río Guadarrama, denominado carril Toledano y vereda de la Catzádila es de origen muy antiguo puesto que servía para comunicar las villas romanas situadas en la orilla occidental del río Guadarrama.

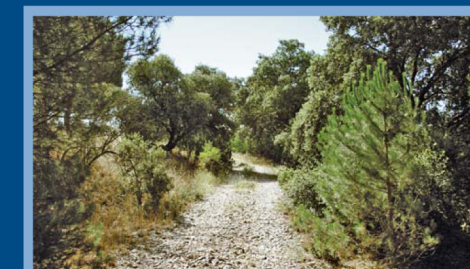
En el punto donde nos separamos del río Guadarrama, donde cruza la "Vía Verde del Guadarrama", se encuentra el antiguo puente de hierro del ferrocarril, actualmente de uso peatonal.

La Dehesa de Marimartín fue el antiguo monte comunal de Navalcarnero delimitado poco después de la fundación de la villa.

Red de Sendas



Parque Regional del Curso Medio del Río Guadarrama y su Entorno



Ruta 28 (conexión con el Parque)

Circular de Navalcarnero y Río Guadarrama



DATOS DE INTERES	
Oficina de Gestión	
Avda. de los Viveros, s/n 28670 – Villaviciosa de Odón	
Tel: 91 665 80 30	
Web: www.madrid.org	Email: parqueguadarrama@madrid.org

Características de la Ruta

ORIGEN: Plaza de Segovia.

FINAL: Plaza de Segovia.

USOS RECOMENDADOS: Senderismo y bicicleta.

LONGITUD: Recorrido 23,9 km.

TIEMPO: A pie 8h - 9h, Bicicleta 3h - 4h .

COTA MÁXIMA: 685 m. **COTA MÍNIMA:** 585 m. **DESNIVEL:** 100 m.

DIFICULTAD: Baja.

ACCESOS Y TRANSPORTES: La ruta coincide en su tramo junto al Guadarrama con la ruta 1 "Norte-Sur" De Collado Villalba a Serranillos del Valle y 27 de Brunete a Navalcarnero por el río Guadarrama.

En Navalcarnero se conecta con las rutas 25 de Brunete a Navalcarnero por Sevilla la Nueva y 27 de Brunete a Navalcarnero por el río Guadarrama y la Vía Verde del Guadarrama.

Variantes y Conexiones con otras Rutas

R-1 Conexión con Ruta 1 (Norte-Sur. De Collado Villalba y San Yago a Serranillos del Valle)

R-25 Conexión con Ruta 25 (De Brunete a Navalcarnero por Sevilla la Nueva)

R-27 Conexión con Ruta 27 (De Brunete a Navalcarnero por el río Guadarrama)

R-29 Conexión con Ruta 29 (De Móstoles a El Álamo)

Descripción de la Ruta

La ruta comienza en la Plaza de Segovia y a partir de ahí nos dirigiremos hacia el camino que sale a la altura del cementerio, por el que saldremos del casco urbano de Navalcarnero.

Este camino que sale del cementerio lo seguiremos, atravesando por un paso superior la nueva variante de la carretera M-600, aproximadamente durante 1,5 kilómetros, momento en el cual llegaremos a un cruce en el que giraremos a la derecha hasta cruzar la M-600, siempre extremando las precauciones. La senda continuará por el camino que se podrá observar al otro lado de la carretera (bordeando la misma) durante unos 450 metros para volver a cruzarla en ese momento, de esta forma evitamos tener que andar por el borde de la carretera.

Un kilómetro después del segundo cruce volvemos a toparnos con la carretera M-600 y volveremos a cruzarla. A partir de este punto, ignoraremos todos los caminos con los que se cruce el nuestro y durante los siguientes 6 kilómetros atravesaremos primero por campos de cultivo y posteriormente por encinares adherados (la Dehesa de Sacedón) que al ir descendiendo hacia el río Guadarrama irán ganando en espesura.



Encina de gran porte entrando a la "Dehesa de Sacedón"

Descripción de la Ruta



Dehesa de encinas que atraviesa nuestra ruta

Ya en la vega del Guadarrama nuestro camino desemboca en una pista que bordea el río y en la que coincidiremos con los trazados de las sendas: 27 "De Brunete a Navalcarnero por el río Guadarrama" y la ruta 1 "De Collado Villalba a Serranillos del Valle".

Nosotros seguiremos la pista hacia el sur durante unos 4 kilómetros, sin desviarnos de ella hasta su cruce con la "Vía Verde del Guadarrama", que viene de Móstoles, dejando a nuestra izquierda la ribera del Guadarrama, donde podremos observar desde nuestra senda las características fresnedas que alberga.

Una vez en el cruce con la Vía Verde, nosotros tomaremos el camino de la derecha por el que continuaremos sin desviarnos atravesando primero un pinar y luego campos de cultivo hasta que nos volvemos a topor con la Vía Verde y sin llegar a entrar en la Dehesa de Marimartín nos incorporaremos a la antigua plataforma de la Vía durante 1,2 kilómetros; la antigua plataforma de la vía es un camino estrecho encajonado entre encinas, que habrá que prestar especial atención para no pasarlo de largo. Caminando por él disfrutaremos del agradable paisaje que el pinar de "la Dehesa de Marimartín" nos ofrece a nuestra izquierda.

Descripción de la Ruta



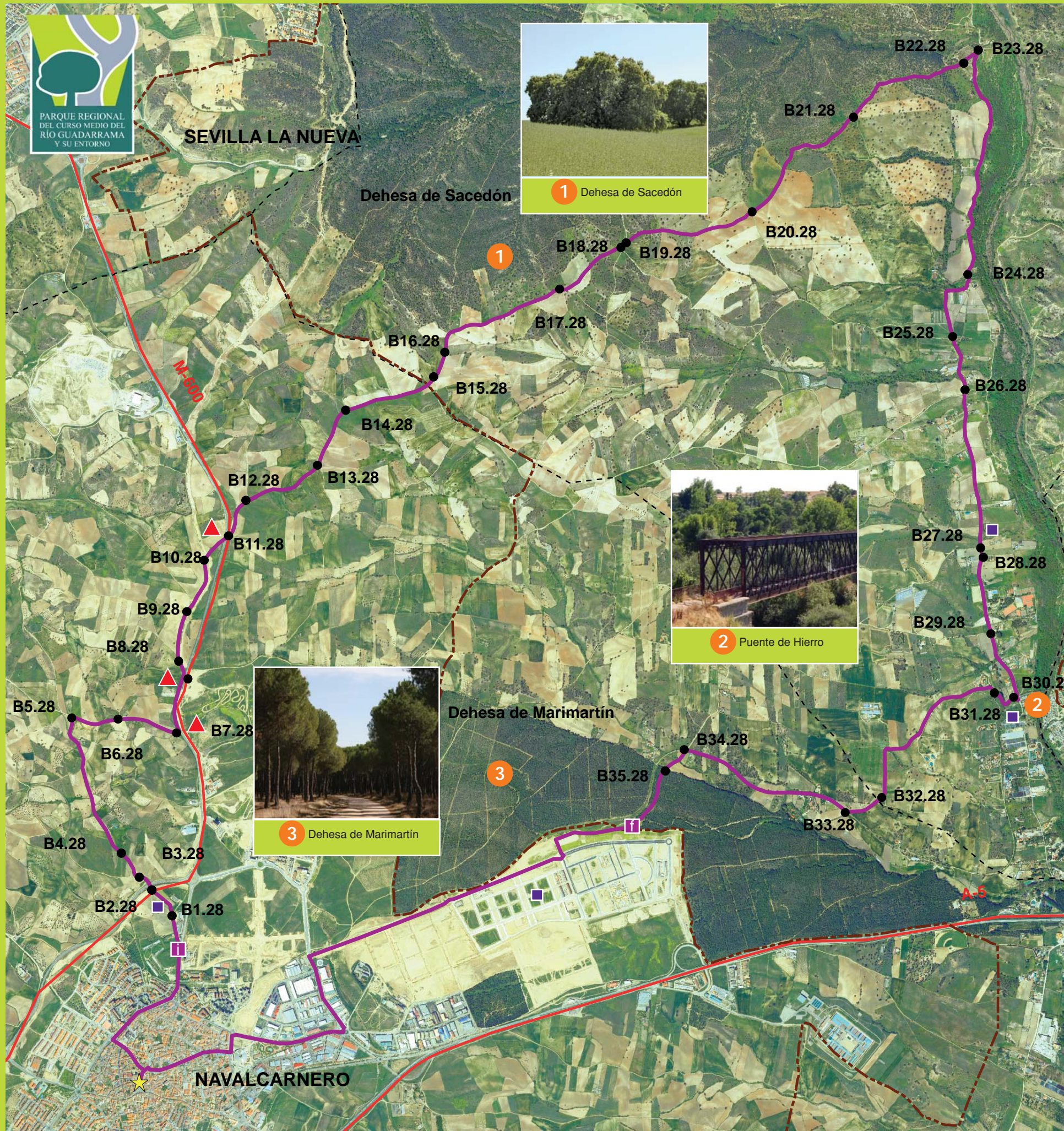
Vegetación de ribera junto al río Guadarrama

La Vía desemboca en un camino ancho al que nos incorporaremos a la izquierda coincidiendo ya hasta el final con la ruta 27 "De Collado Villalba a Serranillos del Valle". Por este camino continuaremos hasta la zona de expansión del municipio de Navalcarnero, atravesando el pinar de la Dehesa de Marimartín durante medio kilómetro. A partir de ahí nos dirigiremos cruzando el casco urbano hacia la Plaza de Segovia, donde acaba nuestra ruta.

Situación en relación al Parque Regional



MAPA DE SITUACIÓN



RUTA 28 Circular de Navalcarnero y Río Guadarrama

Ficha técnica

- Recorrido: Casco urbano de Navalcarnero - Casco urbano de Navalcarnero.
- Longitud: 23,9 km.
- Tiempo: A pie 8h - 9h. en bicicleta 3h - 4h.
- Cota máxima: 685 m. Cota mínima: 585 m. Desnivel: 100 m.
- Andando dificultad: Baja En bici dificultad: Baja

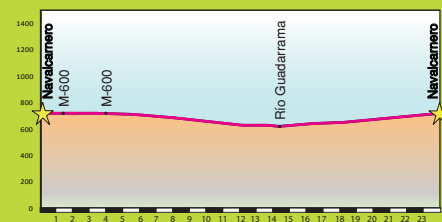
Puntos singulares

- 1 Dehesa de Sacedón
- 2 Puente de Hierro
- 3 Dehesa de Marimartín

Leyenda

- B ● Baliza en la Ruta
- ☆ Punto Inicio/Final de la Ruta
- Cartel temático
- Cartel informativo
- ▲ Cruce peligroso
- Límite del Parque Regional
- Límite Término Municipal
- Recorrido de la ruta
- Carreteras principales

Perfil altimétrico de la ruta



Recursos naturales

FLORA

- Encina (*Quercus ilex* subsp. *ballota*)
- Jara pingosa (*Cistus ladanifer*)
- Tomillo blanco (*Thymus mastichina*)
- Escoba negra (*Cytisus scoparius*)
- Zarzamoras (*Rubus ulmifolius*)
- Rosales (*Rosa canina*)
- Fresno (*Fraxinus angustifolia*)
- Chopo (*Populus x canadensis*)
- Bolina (*Santolina rosmarinifolia*)
- Enebro (*Juniperus oxycedrus*)
- Aulaga (*Genista hirsuta*)
- Retama (*Retama sphaerocarpa*)
- Bardagueras (*Salix atrocinerea* y *S. salviifolia*)
- Almendra (*Prunus dulcis*)
- Mimbrera (*Salix alba*)



AVES

- Águila culebrera (*Circus galii*)
- Águila calzada (*Hieraeetus pennatus*)
- Azor (*Accipiter gentilis*)
- Perdiz roja (*Alectoris rufa*)
- Cogujada común (*Galerida cristata*)
- Jilguero (*Carduelis carduelis*)
- Pardillo (*Carduelis cannabina*)
- Triguero (*Miliaria Calandra*)
- Estornino (*Sturnus sturnus*)
- Gorrión moruno (*Passer hispaniendensis*)
- Cernicalo vulgar (*Falco tinnunculus*)
- Alcaraván (*Burhinus oedipnemus*)
- Avefría (*Vanellus vanellus*)
- Crialo (*Clamator glandarius*)
- Zarzeno (*Mippolais polyglota*)
- Autillo (*Otus scops*)
- Pardillo (*Carduelis cannabina*)
- Gavilán (*Accipiter nisus*)
- Búho chico (*Asio otus*)
- Milano real (*Milvus milvus*)
- Pinzón (*Fringilla coelebs*)
- Torcecuello (*Jynk torquilla*)

MAMÍFEROS

- Conejo (*Oryctolagus cuniculus*)
- Jabalí (*Sus scrofa*)
- Lirón careto (*Eliomys quercinus*)
- Tejón (*Meles meles*)



Principales puntos GPS

- 1 X 414155,90 Y 4461303,78
- 1 X 417111,32 Y 4462123,27
- 1 X 416015,49 Y 4466182,01
- 2 X 419792,55 Y 4462973,62
- 3 X 417380,31 Y 4462270,78

Escala gráfica

