



Deposite la basura en los contenedores



Evite hacer ruido



No abandone los caminos y respete la propiedad privada



Lleve los perros sujetos



No se permite circular en vehículos motorizados



No se permite la recolección de plantas, rocas y animales



No se permite la acampada libre



No se permite hacer fuego



Colabore con el personal del Parque

## Parque Regional del Curso Medio del Río Guadarrama y su entorno

El Parque Regional establece un régimen de protección que pretende frenar las presiones y amenazas de transformación que pesaban sobre las unidades ambientales existentes en torno al curso medio del río Guadarrama.

Su protección se inicia de forma preventiva en 1992 y se consolida con la declaración de Parque Regional en 1999.

Engloba una superficie total de 22.656 hectáreas, zonificadas según su grado de protección en tres áreas: Máxima Protección, Protección y Mejora y Mantenimiento de la Actividad. El 90 % de este territorio es de propiedad privada.

Se trata de un espacio humanizado, con una elevada densidad de población, y fragmentado por numerosas vías de comunicación.

La Red de Sendas del Parque Regional del Curso Medio del Río Guadarrama está constituida por un entramado de rutas que recorren todo el territorio del Parque y su entorno, apoyadas en caminos públicos y vías pecuarias, y que permiten conocer los valores ambientales e históricos de esta comarca y desarrollar actividades de esparcimiento compatibles con su conservación. Son un total de 36 rutas, aptas tanto para ciclistas como para caminantes, quedando excluido el paso de vehículos a motor. Las rutas parten y finalizan, en su mayoría, de los núcleos de población existentes en este territorio, lo que facilita su utilización por parte de los vecinos de los municipios, así como el acceso por transportes públicos a todos los visitantes.

El diseño de la Red contempla una muy elevada conexión de sus recorridos, para permitir la unión mediante estas sendas de cualquier municipio de la zona con todos los restantes, así como posibilitar el diseño de rutas personalizadas según el lugar de residencia, la longitud deseada u otras preferencias.

### Las vías pecuarias

Las vías pecuarias constituyen una red de caminos milenarios que han albergado el paso del ganado ibérico a lo largo de los siglos y que han constituido el verdadero fundamento de la trashumancia castellana.

Hoy en día las vías pecuarias, además de su tradicional vocación ganadera, constituyen un entramado de pasillos verdes que comunican entre sí parques y espacios naturales, hacen posible el enriquecimiento genético de las especies, permiten el uso colectivo de estos parajes naturales y constituyen un instrumento favorecedor del contacto del hombre con la naturaleza.

Sólo en la Comunidad de Madrid la red de vías pecuarias alcanza una longitud de 4.200 Km. y ocupa una extensión de más de 13.000 hectáreas. Además cuenta con una serie de elementos complementarios como: abrevaderos, descansaderos, majadas, chozos, puentes, mojones, etc.

En el Parque del El Soto existe una variada fauna propia de parques y zonas urbanas muy cerca de este mismo emplazamiento, también se localiza un yacimiento paleontológico de edad terciaria con fósiles de fauna diversa de la época (mastodonte, rinoceronte, caballo-cebra...)

Gran parte de la ruta atraviesa campos de cultivos, alternando con baldíos donde no son raros los retamares (*Retama sphaeroearpa*) y los almendros (*Prunus dulcis*). En estas zonas agrícolas son frecuentes la perdiz roja (*Alectoris rufa*), conejo (*Oryctolagus cuniculus*), mochuelo (*Athene noctua*) o cernicalo vulgar (*Falco tinnunculus*). Entre las especies más singulares se cuenta el sisón (*Tetrax tetrax*), el aguilucho centio (*Circus pygargus*) y durante el invierno, en la vega del Guadarrama es frecuente la avefría (*Vanellus vanellus*).

El río Guadarrama tiene una vegetación de ribera formada por chopos (*Populus x canadensis*), álamos blancos (*Populus alba*), mimbreras (*Salix fragilis*) y badagueras (*Salix atrocinerea* y *S. purpurea*).

Llegando a El Alamo encontramos un pequeño pinar, que alberga especies como el carbonero común (*Parus major*), carbonero garrapinos (*Parus ater*) o pico picapinos (*Dendrocopos major*).

### Elementos Culturales

Aunque el origen de Móstoles es romano el monumento más antiguo que se conserva es la Iglesia Parroquial de Nuestra Señora de la Asunción, en la que aún quedan la torre y el ábside mudéjares (s. XII y XIII). La ermita de Nuestra Señora de los Santos fue construida en el s. XVII y es de estilo barroco.

Otros elementos mas modernos son: La casa museo de Andrés Torrejón (alcalde de 1808), la fuente de los Peces (construida en 1852) y el monumento de a Andrés Torrejón, erijido para conmemorar el primer centenario de la declaración de Independencia.

Ala salida del Parque de El Soto, podemos encontrar las ruinas de unapresa construida en época medieval, cuyo fin fue el de regar los campos cultivo del desaparecido pueblocito de Arroyo de las Viñas.

La ruta cruza el río Guadarrama por un puente de hierro en buen estado de conservación, de finales del siglo XIX, y que pertenecía a la línea de ferrocarril de Almorox. Esta línea unía Madrid, en la antigua estación Goya-Término junto al Puente de Segovia, con Almorox, en Toledo.

En El Álamo – pueblo-calle fundado junto al camino Real de Extremadura como Venta de Torbio - pueden destacarse la Ermita de la Soledad, el ayuntamiento y el edificio de la biblioteca municipal, mientras que la Iglesia Parroquial de Santiago Apóstol es un edificio moderno.

## Red de Sendas



## Parque Regional del Curso Medio del Río Guadarrama y su Entorno



## Ruta 29 (conexión con el Parque) De Móstoles a El Alamo



### Características de la Ruta

**ORIGEN:** Estación de ferrocarril (Móstoles).

**FINAL:** Plaza de la Constitución (El Alamo)

**USOS RECOMENDADOS:** Senderismo y bicicleta.

**LONGITUD:** Recorrido 17,8 km.

**TIEMPO:** A pie 6h - 7h. Bicicleta 2h - 3h .

**COTA MÁXIMA:**650 m. **COTA MÍNIMA:** 585 m. **DESNIVEL:** 65 m.

**DIFICULTAD:** Baja.

**ACCESOS Y TRANSPORTES:** Móstoles se sitúa junto a la autovía A-5. Líneas de autobuses 698,519,520,521,523,524,525,526,527,529,529A,62,9H,531,531A,535,536 y líneas urbanas 1,2 y 3. Líneas de cercanías C-5 y línea 12 de Metro Sur. Para regresar se debe tomar el autobús 498 en Móstoles. En Loranca Metro Sur

El Alamo tiene como acceso M-404. Líneas de Autobuses 529, 529A Móstoles-Central. Tren de cercanías Móstoles-central

### Variantes y Conexiones con otras Rutas

**R-1** Conexión con Ruta 1 (Norte-Sur. De Collado Villalba y San Yago a Serranillos del Valle)

**R-26** Conexión con Ruta 26 (De Villaviciosa de Odon a Móstoles)

**R-28** Conexión con Ruta 28 (Circular de Navalcarnero y río Guadarrama)

**R-34** Conexión con Ruta 34 (De El Alamo a Batres y Serranillos del Valle)

### Descripción de la Ruta

La ruta comienza en la estación de ferrocarril de Móstoles-El Soto y a partir de ese punto para salir del casco urbano de Móstoles la senda continúa por las calles: Granada, Pintor Velázquez y la Avenida de los Deportes, esta última cruza la Carretera de Extremadura y finaliza en el Parque de el Soto.

Recorreremos el parque en dirección oeste por su camino principal hasta la salida del mismo donde cruzaremos el arroyo del Soto; tendremos que continuar momentáneamente por la carretera de Guadarrama de abajo unos 500 metros hasta el cruce de la carretera con la antigua plataforma del ferrocarril (Vía Verde del Guadarrama).

A partir de este punto la ruta discurrirá por la Vía Verde del Guadarrama. Atravesando primero los campos de cultivo que bordean el arroyo del Soto y después la Colonia del Guadarrama por la calle del Ferrocarril; por esta calle cruzaremos la carretera que lleva a Móstoles y seguiremos hasta un puente de hierro de finales del siglo XIX del antiguo ferrocarril de Almorox.



Valle de amapolas junto al arroyo de El Soto

### Descripción de la Ruta

Una vez cruzado el río Guadarrama, nuestra senda toma dirección sur hacia El Alamo (a nuestra izquierda), siguiendo por la pista asfaltada que nos encontraremos, denominada Camino de la Zarzuela. En este cruce nuestra ruta se junta a la ruta 1 "De Collado Villalba a Serranillos del Valle" y toca la ruta 28 "Circular de Navalcarnero y del Río Guadarrama".

Siguiendo por esta pista en poco más de 1,5 kilómetros llegaremos a la Carretera de Extremadura (A-5), y la pasaremos por debajo. Una vez cruzada la carretera la pista asfaltada se termina y nos incorporamos a un camino ancho sin asfaltar, denominado el "Carril Toledano", continuaremos por este camino, discurriendo en paralelo al río Guadarrama y disfrutando de las vistas que nos ofrecen las cheras y huertas que lo flanquean atravesamos por debajo la R-5 y 1,5 kilómetros después nos encontraremos una bifurcación donde la ruta se desvía a la derecha rumbo a El Alamo.



Cultivos de viñedos y olivos en las cercanías de El Álamo

### Descripción de la Ruta

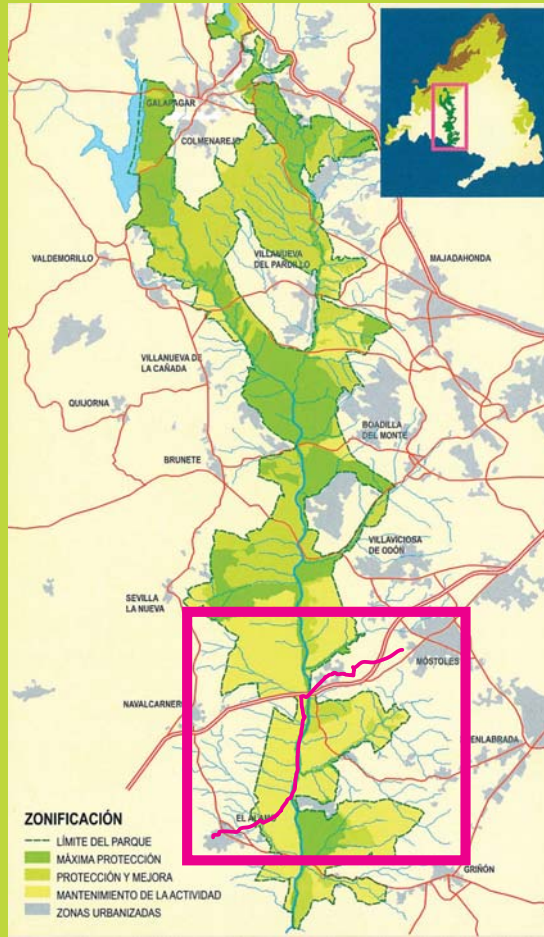


Pinar junto a la zona de San Isidro Labrador

Tras poco más de 2 kilómetros pasaremos junta un pinar, donde se sitúa el área recreativa de San Isidro Labrador y donde coincidiremos en nuestro último tramo con la ruta 34 "De El Alamo a Batres y Serranillos del Valle". Nosotros sin desviarnos seguiremos recto entrando a El Alamo por el polígono industrial; atravesaremos la carretera M-404 y seguiremos por la calle Madrid hasta la plaza de la Constitución, donde finaliza nuestra ruta.

# MAPA DE SITUACIÓN

## Situación en relación al Parque Regional



## RUTA 29 De Móstoles a El Alamo

### Ficha técnica

- Recorrido: Estación de Ferrocarril de Móstoles-El Soto - Casco urbano de El Alamo.
- Longitud: 17.8 km.
- Tiempo: A pie 6h - 7h. en bicicleta 2h - 3h.
- Cota Máxima: 650 m. Cota mínima: 585 m. Desnivel: 65 m.
- Andando dificultad: Baja En bici dificultad: Baja

### Puntos singulares

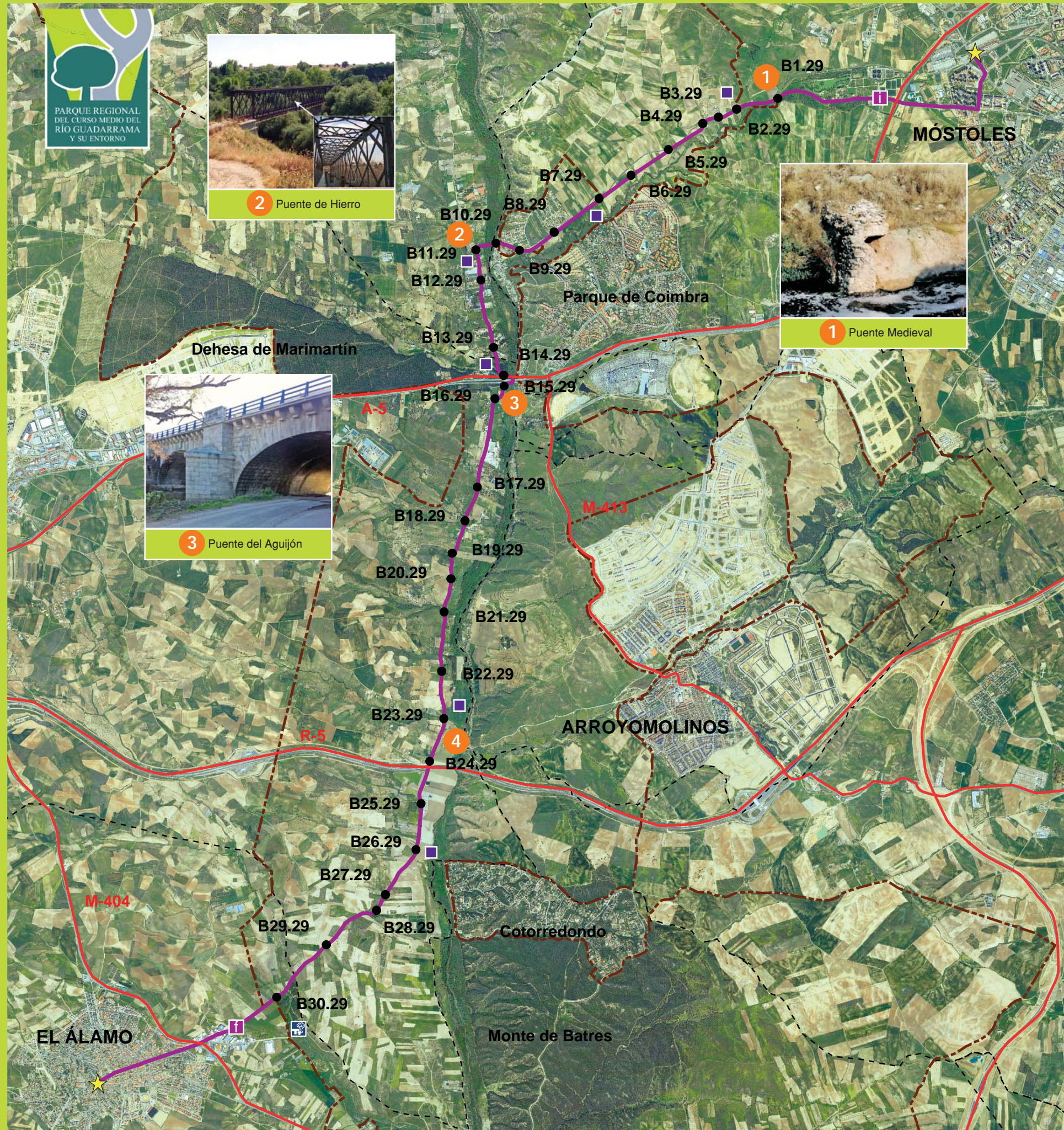
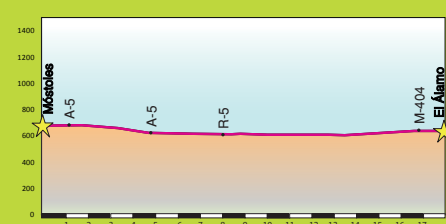
- 1 Presa Medieval
- 2 Puente de Hierro
- 3 Puente del Agujón
- 4 Puente de la Zarzuela

### Leyenda

- B ● Baliza en la Ruta
- Cartel temático
- ☆ Punto Inicio/Final de la Ruta
- Cartel informativo
- Área Recreativa

- Límite del Parque Regional ---
- Recorrido de la ruta ---
- Carreteras principales ---
- Límite Término Municipal ---

### Perfil altimétrico de la ruta



## Recursos naturales

### FLORA

- Chopo (*Populus nigra*)
- Encina (*Quercus ilex* subsp. *ballota*)
- Mimbrera (*Salix fragilis*)
- Retama (*Retama sphaerocarpa*)
- Almendro (*Pronus dulcis*)
- Bardagueras (*salix atrocinerea*)



Encina (*Quercus ilex*)

### AVES

- Ratonero (*Butes butes*)
- Águila culebrera (*Circaetus gallias*)
- Águila calzada (*Hieraetus pennatus*)
- Carbonero común (*Parus major*)
- Perdiz roja (*Alectoris rafa*)
- Mochuelo (*Athene noctua*)
- Cigüeña blanca (*Ciconia ciconia*)
- Pinzón (*Fringilla coelebs*)
- Urraca (*Pica pica*)
- Carbonero común (*Panus major*)
- Hermerillo común (*Parus caeruleus*)
- Verderillo (*Serinus serinus*)
- Verderon común (*carduelischloris*)
- Pito real (*Picus viridis*)
- Petirrojo (*Erythacus rubecula*)
- Mirlo (*Turdus merula*)
- Gorrion común (*Passer domesticus*)
- Perdiz roja (*Alectoris rufa*)
- Mochuelo (*Athene noctua*)
- Cogujada común (*Galerida cristata*)
- Jilguero (*Cardualis Cardualis*)
- Pardillo (*Cardualis cannabina*)
- Triguero (*Miliaria calandra*)
- Estornino (*Stornus unicolor*)
- Gorrion moruno (*Passer hispaniolensis*)
- Sisón (*Tetrax tetrax*)
- Pico picapinos (*Dendrocopos major*)
- Cernicalo vulgar (*Falco tinnunculus*)

### MAMÍFEROS

- Conejo (*Oryctolagus cuniculus*)



Conejo (*Oryctolagus cuniculus*)

### Principales puntos GPS

- 1 X 424023,50 Y 4464586,85
- 2 X 417023,58 Y 4454467,86
- 3 X 422945,49 Y 4464443,12
- 4 X 419783,30 Y 4462905,15
- 5 X 420027,65 Y 4461367,17
- 6 X 419510,20 Y 4457558,18

### Escala gráfica

