



Deposite la basura en los contenedores.



Evite hacer ruido.



No abandone los caminos y respete la propiedad privada.



Lleve los perros sujetos.



No se permite circular en vehículos motorizados.



No se permite la recolección de plantas, rocas y animales.



No se permite la acampada libre.



No se permite hacer fuego.



Colabore con el personal del Parque.

## Parque Regional del Curso Medio del Río Guadarrama y su entorno

El Parque Regional establece un régimen de protección que pretende frenar las presiones y amenazas de transformación que pesaban sobre las unidades ambientales existentes en torno al curso medio del río Guadarrama.

Su protección se inicia de forma preventiva en 1992 y se consolida con la declaración de Parque Regional en 1999.

Engloba una superficie total de 22.656 hectáreas, zonificadas según su grado de protección en tres áreas: Máxima Protección, Protección y Mejora y Mantenimiento de la Actividad. El 90 % de este territorio es de propiedad privada.

Se trata de un espacio humanizado, con una elevada densidad de población, y fragmentado por numerosas vías de comunicación.

### DATOS DE INTERES

Oficina de Gestión

Avda. de los Viveros, s/n 28670 – Villaviciosa de Odón

Tel: 91 665 80 30

Web: [www.madrid.org](http://www.madrid.org) Email: [parqueguadarrama@madrid.org](mailto:parqueguadarrama@madrid.org)

La Red de Sendas del Parque Regional del Curso Medio del Río Guadarrama está constituida por un entramado de rutas que recorren todo el territorio del Parque y su entorno, apoyadas en caminos públicos y vías pecuarias, y que permiten conocer los valores ambientales e históricos de esta comarca y desarrollar actividades de esparcimiento compatibles con su conservación. Son un total de 36 rutas, aptas tanto para ciclistas como para caminantes, quedando excluido el paso de vehículos a motor. Las rutas parten y finalizan, en su mayoría, de los núcleos de población existentes en este territorio, lo que facilita su utilización por parte de los vecinos de los municipios, así como el acceso por transportes públicos a todos los visitantes.

El diseño de la Red contempla una muy elevada conexión de sus recorridos, para permitir la unión mediante estas sendas de cualquier municipio de la zona con todos los restantes, así como posibilitar el diseño de rutas personalizadas según el lugar de residencia, la longitud deseada u otras preferencias.

### Las vías pecuarias

Las vías pecuarias constituyen una red de caminos milenarios que han albergado el paso del ganado ibérico a lo largo de los siglos y que han constituido el verdadero fundamento de la trashumancia castellana.

Hoy en día las vías pecuarias, además de su tradicional vocación ganadera, constituyen un entramado de pasillos verdes que comunican entre sí parques y espacios naturales, hacen posible el enriquecimiento genético de las especies, permiten el uso colectivo de estos parajes naturales y constituyen un instrumento favorecedor del contacto del hombre con la naturaleza.

Sólo en la Comunidad de Madrid la red de vías pecuarias alcanza una longitud de 4.200 Km. y ocupa una extensión de más de 13.000 hectáreas. Además cuenta con una serie de elementos complementarios como: abrevaderos, descansaderos, majadas, chozos, puentes, mojones, etc.

La ruta atraviesa en la mayor parte de su recorrido zonas de cultivo, en especial entre El Álamo y el río Guadarrama y entre Batres y Serranillos del Valle. En estas zonas agrícolas son frecuentes la perdiz roja (*Alectoris rufa*), conejo (*Oryctolagus cuniculus*), mochuelo (*Athene noctua*), cogujada común (*Galerida cristata*), jilguero (*Carduelis carduelis*), pardillo (*Carduelis cannabina*), triguero (*Miliaria calandra*), alcaraván (*Burhinus oedicnemus*), sison (*Tetrax tetrax*), liebre (*Lepus granatensis*), cernicabo vulgar (*Falco tinnunculus*) o aguilucho cenizo (*Circus pygargus*).

En la zona donde cruzamos el río Guadarrama podremos observar choperas (*Populus x canadensis*). En las riberas crecen también mimbreras (*Salix fragilis*) y bardagueras (*Salix atrocinerea* y *S. purpurea*). Entre la fauna podemos ver aves como el pito real (*Picus viridis*), oropendola (*Oriolus oriolus*), lavandera (*Motacilla flava*), zarzero (*Hippolais polyglota*), autillo (*Otus scops*), pinzón (*Fringilla coelebs*), petirrojo (*Erithacus rubecula*), mirlo (*Turdus merula*) o urraca (*Pica pica*).

Entre el río Guadarrama y Batres se atraviesan amplias zonas cubiertas por matorrales, sobre todo de retama (*Retama sphaerocarpa*).

### Elementos Culturales

En El Álamo – pueblo-calle fundado junto al camino Real de Extremadura como Venta de Toribio - pueden destacarse la Ermita de la Soledad, el ayuntamiento y el edificio de la biblioteca municipal, mientras que la Iglesia Parroquial de Santiago Apóstol es un edificio moderno.

En Batres podremos visitar su castillo construido durante los siglos XV y XVI y que fue restaurado en la década de 1970. El Castillo – Casa Fuerte de Batres, la Fuente de Garcilaso y sus alrededores fueron declarados Conjunto Histórico Artístico en 1970, en parte por su valor artístico y en parte por su asociación con el poeta Garcilaso de la Vega, que fue señor de Batres a principios del s. XVI.

Bajo esta denominación, los bienes que se incluyen y que gozan de la protección son el propio Castillo-Casa Fuerte, la Fuente de Garcilaso y la Huerta del Mirador, la Iglesia Parroquial, el Subterráneo Bodega, el Puente sobre el Sotillo, la Fuente del Chorro, las Cercas del Castillo, el Almacén, la Casa del Hortelano y la Presa de Agua.

La Iglesia de San Nicolás de Bari de Serranillos del Valle es moderna, y se sitúa sobre el antiguo templo barroco derrabado en 1970. En su interior se guarda un retablo de finales del siglo XVII o principio del siglo XVIII, atribuido a Churriguera.

## Red de Sendas



### Parque Regional del Curso Medio del Río Guadarrama y su Entorno



## Ruta 34 (conexión con el Parque)

### De El Álamo a Batres y Serranillos del Valle



### Características de la Ruta

**ORIGEN:** Plaza de España (Moraleja de Enmedio).

**FINAL:** Torreón de Arroyomolinos.

**USOS RECOMENDADOS:** Senderismo y bicicleta.

**LONGITUD:** Recorrido 12,5 km.

**TIEMPO:** A pie 4h - 5h. Bicicleta 1h 30' - 2h 30'.

**COTA MÁXIMA:** 650 m. **COTA MÍNIMA:** 550 m. **DESNIVEL:** 100 m.

**DIFICULTAD:** Baja.

**ACCESOS Y TRANSPORTES:** El Álamo tiene como acceso M-404. Líneas de Autobuses 529, 529A Móstoles-Central. Tren de cercanías Móstoles-central.

Batres se encuentra junto a la ctra M-404, acceso por la ctra A-42 (autovía a Toledo) o desde Griñón. Autobuses líneas 460 de Madrid (Plaza Elíptica) a Parla y Batres y 529A Móstoles-Central -Navacerrada-Batres. Serranillos del Valle se sitúa junto a la M-404. Líneas de autobuses 460 de Madrid (Plaza Elíptica) a Parla y Batres y la 468 de Getafe a Griñón y Serranillos.

### Variantes y Conexiones con otras Rutas

**R-1** Conexión con Ruta 1 (Norte-Sur. De Collado Villalba y San Yago a Serranillos del Valle)

**R-29** Conexión con Ruta 29 (De Móstoles a El Álamo)

**R-33** Conexión con Ruta 33 (Circular de Batres)

**R-35** Conexión con Ruta 35 (De Batres a Carranque)

### Descripción de la Ruta

La ruta comienza en la Plaza de la Constitución de El Álamo, allí cogemos la calle Madrid, para salir de la localidad, cruzamos la carretera M-404 y seguimos de frente atravesando el polígono industrial. La calle finaliza en un camino de tierra el cual seguiremos encontrándonos a unos 800 metros el área recreativa de San Isidro Labrador, en este punto nos separamos de la ruta 29 "De Móstoles a El Álamo" la cual nos acompañaba desde el inicio en la Plaza de la Constitución.

En este punto la ruta se adentra en este parque, atravesando un agradable pinar y que en las proximidades al arroyo que atraviesa el parque es sustituido por una chopera. A la salida del parque la senda toma un camino dirección sur que podremos observar de frente a la izquierda. Una vez tomado este camino tendremos especial cuidado de no confundirnos en el siguiente cruce (pocos metros después) donde tomaremos el camino que sale a nuestra izquierda, no desviándonos de este hasta las proximidades del Guadarrama, donde nos incorporaremos al "Carril Toledano". Durante esta parte de la ruta atravesaremos campos de cultivo de cereal y viñedos.



Vistas hacia el Monte de Batres desde la senda

### Descripción de la Ruta

Ya en el "Carril Toledano", lo tomaremos a nuestra derecha durante 1,3 kilómetros en los que disfrutaremos de las vistas que nos ofrece el bosque de ribera de las orillas del Guadarrama, que veremos a nuestra izquierda. Pasados los 1,3 kilómetros, nos encontramos una pronunciada curva a derechas, donde nosotros nos desviaremos por una estrecha senda (a la izquierda) que nos llevará hasta la carretera M-404.

Seguiremos a la izquierda por el margen de la carretera, hasta que cruzado el río y enfrente de la gasolinera tomaremos un camino que sale a nuestra izquierda, paralelo a la carretera y desharemos por el parte de lo ya recorrido con la intención de cruzar la carretera por debajo. A partir de la entrada en este camino y hasta Batres coincidiremos con la ruta 33 "Circular de Batres".

Una vez cruzada la carretera por debajo, junto al río, la senda atraviesa algunas interesantes representaciones de vegetación de ribera y pinar.



Viñedos que acompañan al recorrido

### Descripción de la Ruta



Castillo de Batres

Tendremos especial atención en la salida desde este punto hacia Batres por la multiplicidad de caminos existentes, nosotros debemos tomar rumbo sureste y cruzar el arroyo Valdecarros. A partir de este punto nuestro camino empieza a subir dirección Batres atravesando campos de cultivo que en muchos casos, como pasaba antes están abandonados e invadidos por retama, convirtiéndose en esos puntos la senda en un angosto camino entre retamas. De frente poco a poco iremos viendo el Castillo de Batres.

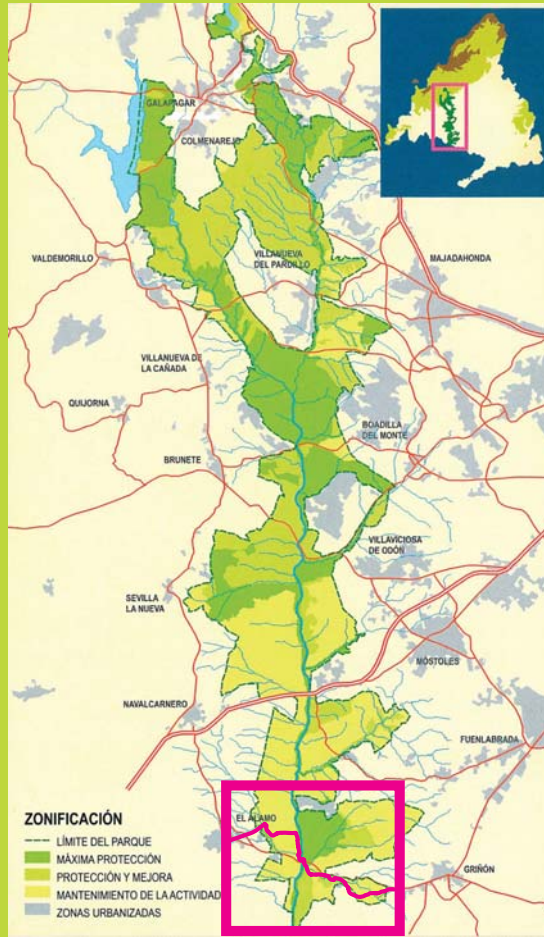
Seguindo el camino por el que venimos, desembocaremos en Batres, en la calle Molino, para seguir después por la calle Froga y la calle Serranillos; seguiremos esta última hasta salir del casco urbano de Batres por un camino de tierra con dirección a Serranillos del Valle.

Continuando por este camino, sin desviarnos, nos toparemos con una vía pecuaria, la "Vereda de Cubas", con la cual coincidiremos durante poco tiempo ya que en la siguiente bifurcación, nosotros seguiremos hacia nuestra izquierda dejando la vereda a mano derecha. A partir de este punto la ruta sigue sin pérdida hasta Serranillos del Valle, atravesando durante 1,7 kilómetros campos de cultivo. Al llegar a Serranillos tomaremos la calle de la Fuente hasta la Plaza de España, lugar donde acaba nuestra ruta.



# MAPA DE SITUACIÓN

## Situación en relación al Parque Regional



## RUTA 34 De El Álamo a Batres y Serranillos del Valle

**Ficha técnica**

- Recorrido: Casco urbano de El Álamo - Casco urbano de Batres - Casco urbano de Serranillos del Valle.
- Longitud: 12,5 km.
- Tiempo: A pie 4h - 5h. en bicicleta 1h 30' - 2h 30'.
- Cota máxima: 650 m. Cota mínima: 550 m. Desnivel: 100 m.
- Andando dificultad: Baja En bici dificultad: Baja

### Puntos singulares

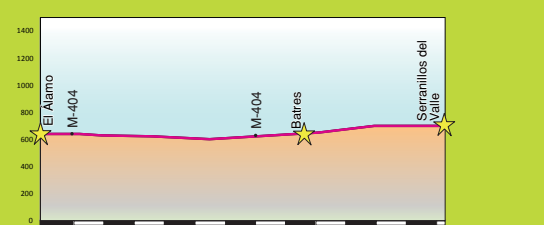
- 1 Secadero de tabaco
- 2 Castillo de Batres

### Leyenda

- B ● Baliza en la Ruta
- ☆ Punto Inicio/Final de la Ruta
- Cartel temático
- ☆ Cartel informativo
- 🏠 Área Recreativa
- ⚠ Travesía peligrosa

- Límite del Parque Regional
- Recorrido de la ruta
- Carreteras principales
- - - Límite Término Municipal

### Perfil altimétrico de la ruta



## Recursos naturales

- FLORA**
- Encina (*Quercus ilex* subsp. *ballota*)
  - Retama (*Retama sphaerocarpa*)
  - Mimbrera (*Salix alba*)
  - Salguera (*Salix atrocinerea*)
  - Chopo (*Populus x canadensis*)



- AVES**
- Pinzón (*Fringilla coelebs*)
  - Lavandera blanca (*Motacilla alba*)
  - Urraca (*Pica pica*)
  - Perdiz roja (*Alectoris rufa*)
  - Mochuelo (*Athene noctua*)
  - Cogujada común (*Galerida cristata*)
  - Triguero (*Miliaria Calandra*)
  - Estornino (*Sturnus sturnus*)
  - Gorrión moruno (*Paser hispaniendensis*)
  - Cernicalo vulgar (*Falco tinnunculus*)
  - Alcaraván (*Burhinus oedicephalus*)
  - Aguilucho cenizo (*Circus pygargus*)
  - Pito real (*Picus viridis*)
  - Oropéndola (*Oriolus oriolus*)
  - Zarzo (*Mipolais polyglota*)
  - Autillo (*Otus scops*)
  - Mirlo (*Turdus merula*)
  - Sisón (*Tetrao tetrao*)
  - Pardillo (*Carduelis cannabina*)

- MAMÍFEROS**
- Conejo (*Oryctolagus cuniculus*)
  - Liebre (*Lepus granatensis*)



### Principales puntos GPS

I	X 417023,58	Y 4454467,86
I	X 421433,07	Y 4451633,09
B	X 422264,15	Y 4451428,28
B	X 424548,64	Y 4450956,35
1	X 419566,09	Y 4452735,26
2	X 421536,95	Y 4451755,77

### Escala gráfica

