

Anexo 1

Indicadores para monitorizar la evolución de la crisis económica y sus efectos en la salud

Anexo 1. Indicadores para monitorizar la evolución de la crisis económica y sus efectos en la salud

La economía española entró en recesión en el último trimestre de 2008, prolongándose esta situación en años sucesivos.

La crisis económica tiene efectos adversos sobre los determinantes de la salud y las desigualdades en salud. Hay distintos grupos de población que son más vulnerables a estos efectos como las personas de clases sociales desfavorecidas, las minorías étnicas, las madres solteras y sus hijos, la infancia y la juventud y las personas mayores.

Para entender el efecto de la crisis económica en la salud y en las desigualdades en salud, y poder actuar en consecuencia, se requiere vigilar de forma sistemática los indicadores de salud y de los determinantes de la salud.

En base a la propuesta de Indicadores para monitorizar la evolución de la crisis económica y sus efectos en la salud y en las desigualdades en salud que se incluyen en el Informe SESPAS 2014 (Glòria Perez, et al. Indicadores para monitorizar la evolución de la crisis económica y sus efectos en salud y en las desigualdades en salud. Informe SESPAS 2014. Gac Sanit. 2014; 28 (supl 1): 124-31), y a la disponibilidad de la información, se han seleccionado una serie de indicadores para la Comunidad de Madrid, que se presentan a continuación agrupados en dos categorías: indicadores de salud e indicadores socioeconómicos.

Anexo 1.1. Indicadores de Salud

Salud mental

Salud reproductiva

Factores de riesgo

Enfermedades no transmisibles

Enfermedades transmisibles

Anexo 1.2. Indicadores Socioeconómicos

Mercado laboral (paro)

Políticas macroeconómicas y desigualdad de renta y pobreza

Recursos materiales (ingresos y situación económica)

Índice de privación (Censo 2011)

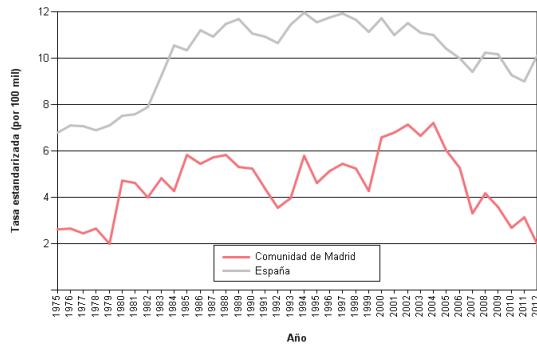
Anexo 1.1. Indicadores de Salud

Salud mental

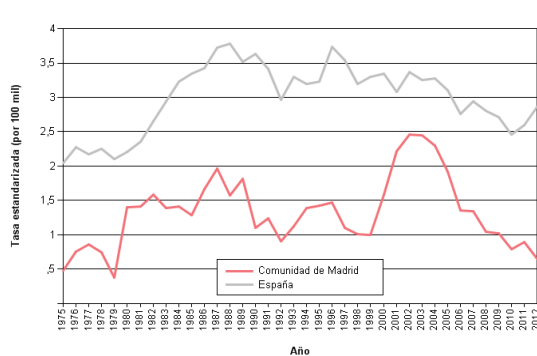
Figura 9.30. Suicidio. Evolución anual de la mortalidad según sexo. Tasas estandarizadas por población europea, por 100 mil. Comunidad de Madrid y España, 1975-2012.

Fuente: Centro Nacional de Epidemiología, Instituto de Salud Carlos III. Elaboración: Servicio de Informes de Salud y Estudios.

Hombres



Mujeres



Tasas estimadas usando como denominador las "Estimaciones intercensales de población" y las "Estimaciones de Población Actual" del INE.

Figura A1.1. Suicidio y lesiones autoinfligidas. Evolución anual de la morbilidad hospitalaria (CMBD) según sexo. Comunidad de Madrid, 2003-2013.

Fuente: Conjunto Mínimo Básico de Datos al alta hospitalaria de la Comunidad de Madrid. Elaboración: Servicio de Informes de Salud y Estudios.

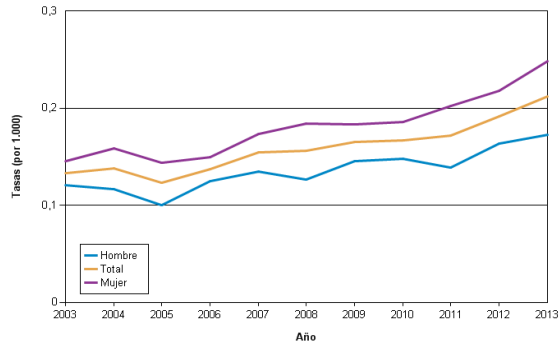
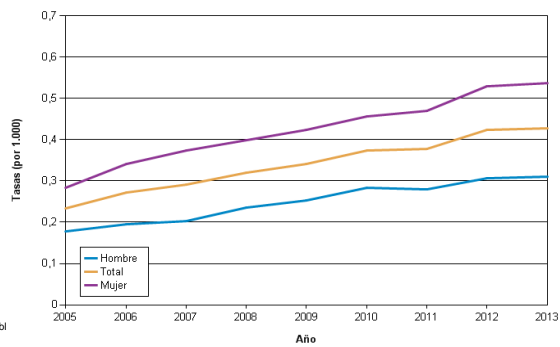


Figura A1.2. Suicidio/intento de suicidio (Cód. P77). Evolución anual de la morbilidad en atención primaria según sexo. Comunidad de Madrid, 2005-2013.

Fuente: OM-AP-Madrid y Tarjeta Individual Sanitaria (CIBELES). Elaboración: Servicio de Informes de Salud y Estudios.



Salud reproductiva

Figura 2.11b. Evolución de las tasas específicas de fecundidad por grupos de edad. Comunidad de Madrid, 1975-2012.

Fuente: Movimiento Natural de la Población y Padrón Continuo, IECM e INE. Elaboración: Servicio de Informes de Salud y Estudios.

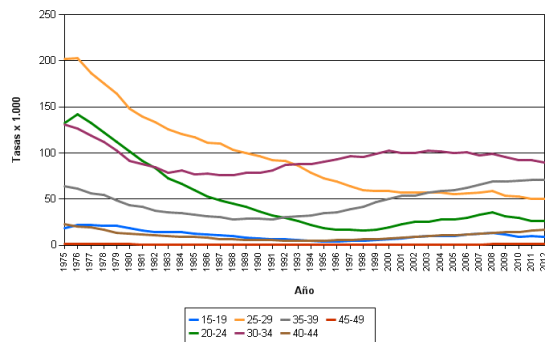


Figura 3.7. Evolución anual de la mortalidad infantil según sexo. Tasas por mil nacidos vivos. Comunidad de Madrid, 1999-2012.

Fuente: Movimiento Natural de la Población, IECM. Elaboración: Servicio de Informes de Salud y Estudios.

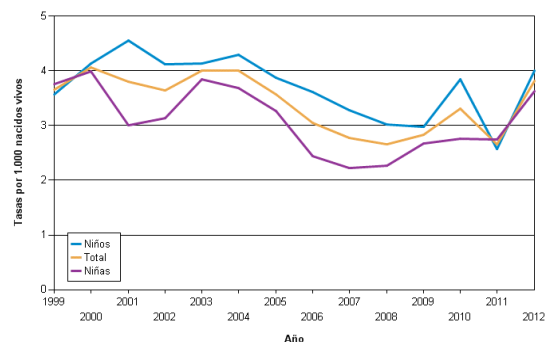
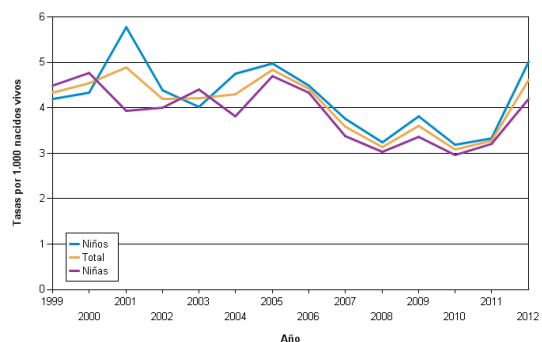


Figura 3.9. Evolución anual de la mortalidad perinatal según sexo. Tasas por mil nacidos vivos. Comunidad de Madrid, 1999-2012.

Fuente: Movimiento Natural de la Población, IECM. Elaboración: Servicio de Informes de Salud y Estudios.



Factores de riesgo

Figura 4.11. Evolución de los hábitos alimentarios en jóvenes (consumo de 2 ó más raciones de productos cárnicos al día), según sexo. Población de 15 a 16 años. Comunidad de Madrid, 1996-2013.

Fuente: SIVFRENT-J. Elaboración: Servicio de Epidemiología.

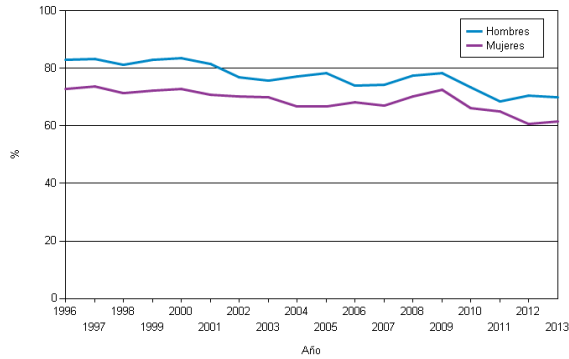


Figura 4.13. Evolución de la proporción de jóvenes con sobrepeso u obesidad*. Población de 15 a 16 años. Comunidad de Madrid, 1996-2013.

Fuente: SIVFRENT-J. Elaboración: Servicio de Epidemiología.

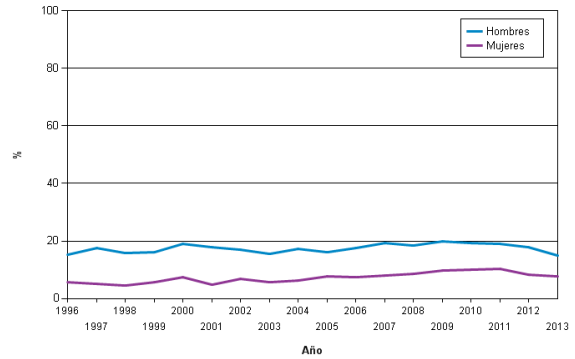
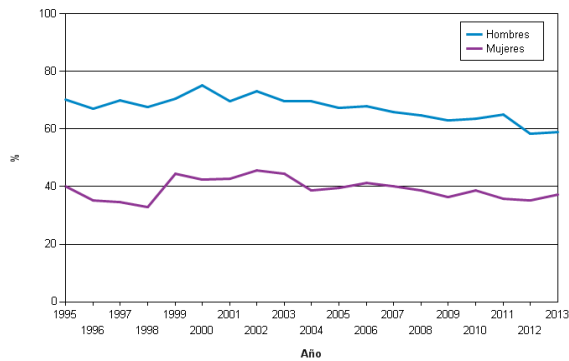


Figura 12.10. Evolución del consumo de alcohol (bebedores habituales) en la población de 18 a 64 años. Comunidad de Madrid, 1995-2013.

Fuente: SIVFRENT-A. Servicio de Epidemiología. Consejería de Sanidad. Comunidad de Madrid.



* Bebedores habituales: Consumo de alcohol al menos una vez/semana en los últimos 30 días

Figura A1.4. Evolución de la prevalencia de consumo de principales drogas ilegales en los últimos 30 días. Comunidad de Madrid, 2001-2011.

Fuente: Encuestas Domiciliarias sobre Alcohol y Drogas 2001, 2003, 2005, 2007, 2009 y 2011. Agencia Antidroga. Elaboración: Servicio de Informes de Salud y Estudios.

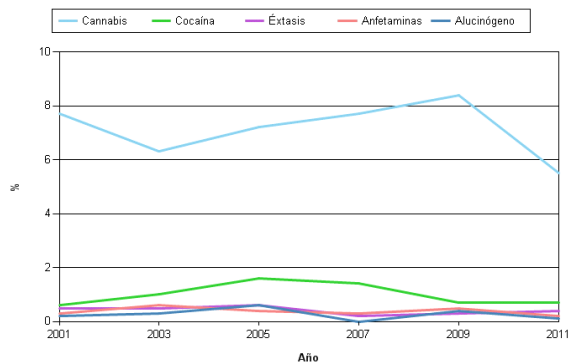
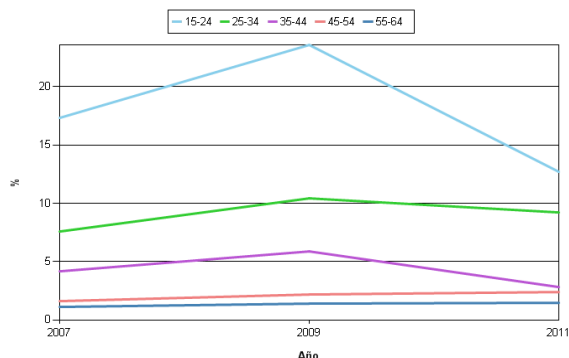


Figura A1.6. Evolución de la prevalencia de consumo de cannabis en los últimos 30 días según edad. Comunidad de Madrid, 2007-2011.

Fuente: Encuestas Domiciliarias sobre Alcohol y Drogas 2007, 2009 y 2011. Agencia Antidroga. Elaboración: Servicio de Informes de Salud y Estudios.



* Según puntos de cortes internacionales para el Índice de Masa Corporal propuestos por Cole et al.

Figura A1.3. Evolución de la mortalidad por causas relacionadas con el alcohol. Cirrosis y otras enfermedades del hígado. Comunidad de Madrid, 1999-2012.

Fuente: Instituto Nacional de Estadística. Elaboración: Servicio de Informes de Salud y Estudios.

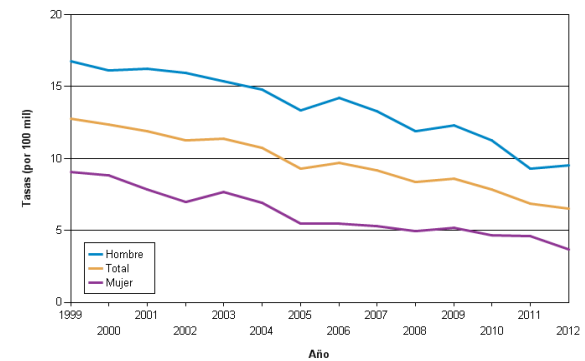
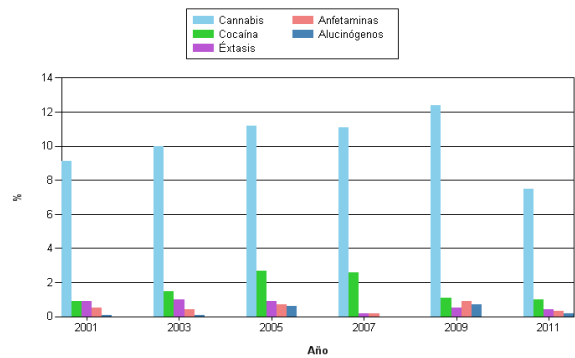


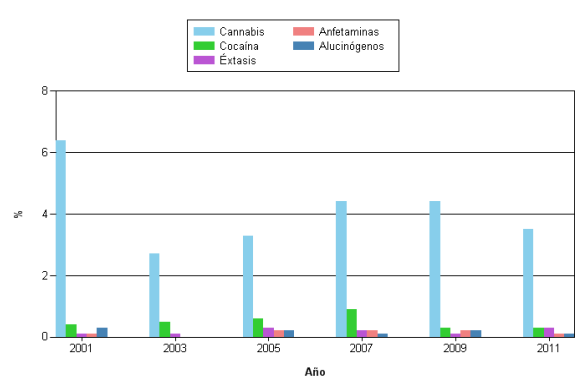
Figura A1.5. Evolución de la prevalencia de consumo de principales drogas ilegales en los últimos 30 días según sexo. Comunidad de Madrid, 2001-2011.

Fuente: Encuestas Domiciliarias sobre Alcohol y Drogas 2001, 2003, 2005, 2007, 2009 y 2011. Agencia Antidroga. Elaboración: Servicio de Informes de Salud y Estudios.

Hombres



Mujeres



Factores de riesgo (continuación)

Figura A1.7. Evolución de la prevalencia de consumo de cocaína en los últimos 30 días según edad. Comunidad de Madrid, 2005-2011.

Fuente: Encuestas Domiciliarias sobre Alcohol y Drogas 2005, 2007, 2009 y 2011. Agencia Antidroga. Elaboración: Servicio de Informes de Salud y Estudios.

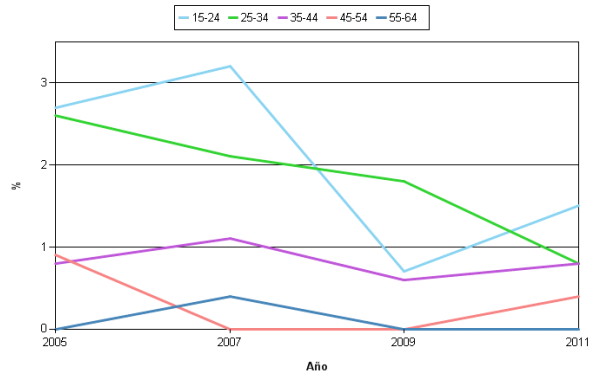
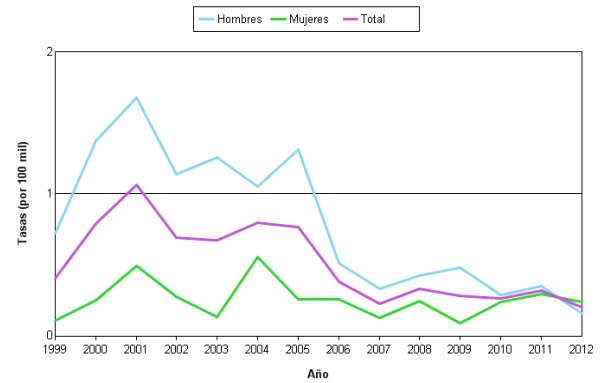


Figura A1.8. Evolución de la mortalidad por sobredosis. Comunidad de Madrid, 1999-2012.

Fuente: Instituto Nacional de Estadística. Elaboración: Servicio de Informes de Salud y Estudios.

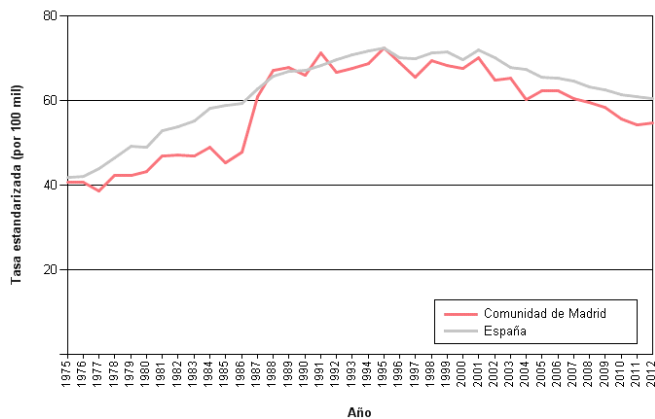


Enfermedades no transmisibles

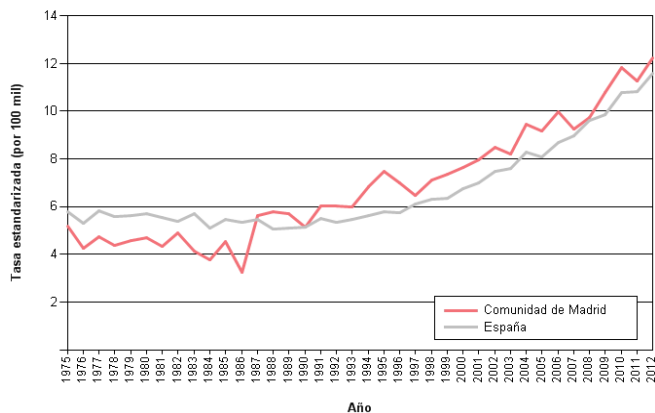
anual de la mortalidad según sexo. Tasas estandarizadas por población europea, por 100 mil. Comunidad de Madrid y España, 1975-2012.

Fuente: Centro Nacional de Epidemiología, Instituto de Salud Carlos III. Elaboración: Servicio de Informes de Salud y Estudios.

Hombres



Mujeres

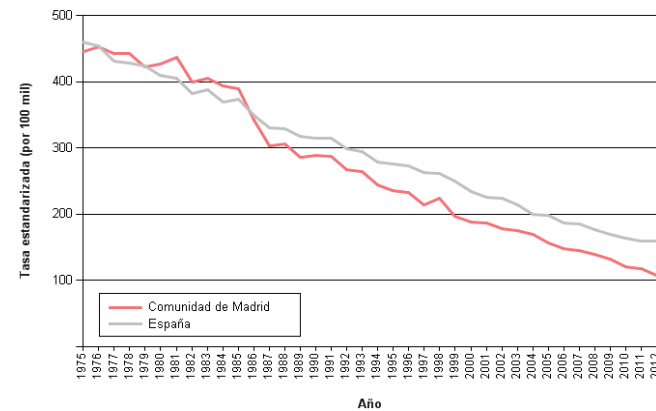


Tasas estimadas usando como denominador las "Estimaciones intercensales de población" y las "Estimaciones de Población Actual" del INE.

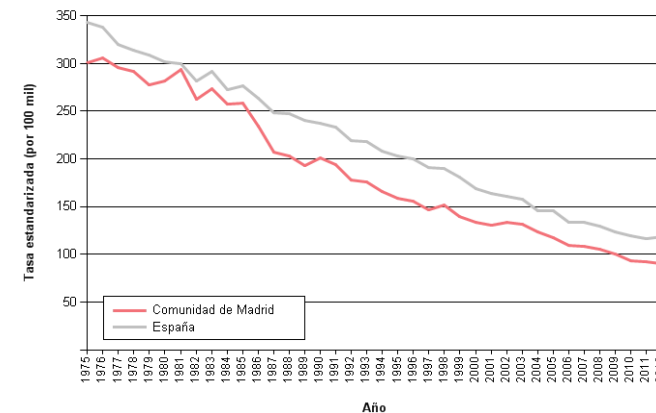
la mortalidad según sexo. Tasas estandarizadas por población europea, por 100 mil. Comunidad de Madrid y España, 1975-2012.

Fuente: Centro Nacional de Epidemiología, Instituto de Salud Carlos III. Elaboración: Servicio de Informes de Salud y Estudios.

Hombres



Mujeres

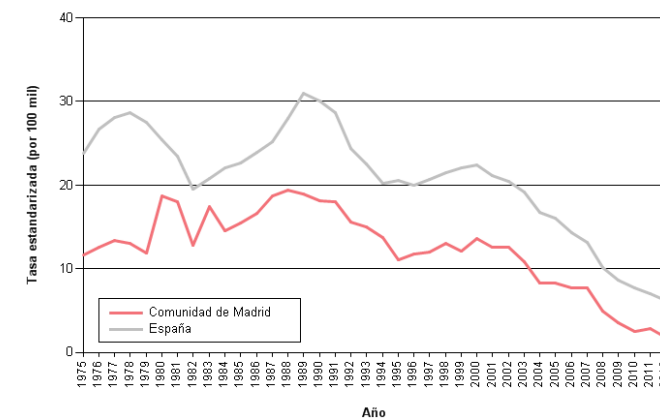


Tasas estimadas usando como denominador las "Estimaciones intercensales de población" y las "Estimaciones de Población Actual" del INE.

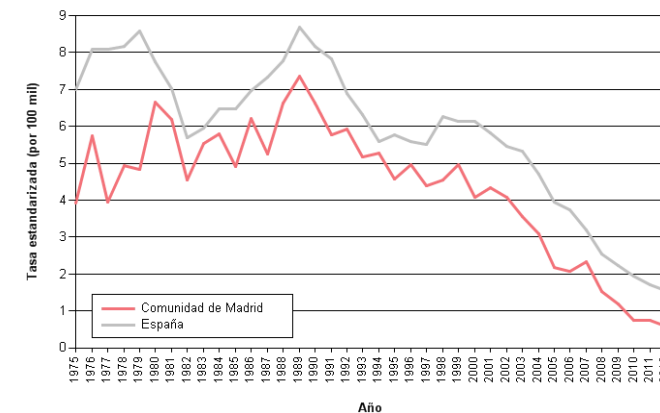
estandarizadas por población europea, por 100 mil. Comunidad de Madrid y España, 1975-2012.

Fuente: Centro Nacional de Epidemiología, Instituto de Salud Carlos III. Elaboración: Servicio de Informes de Salud y Estudios.

Hombres



Mujeres



Tasas estimadas usando como denominador las "Estimaciones intercensales de población" y las "Estimaciones de Población Actual" del INE.

Enfermedades transmisibles (continuación)

Figura A1.9. Número de brotes de enfermedades inmunoprevenibles. Comunidad de Madrid, 2009-2013.

Fuente: Sistema de Notificación de Alertas y Brotes Epidémicos. Elaboración: Servicio de Epidemiología y Servicio de Informes de Salud y Estudios.

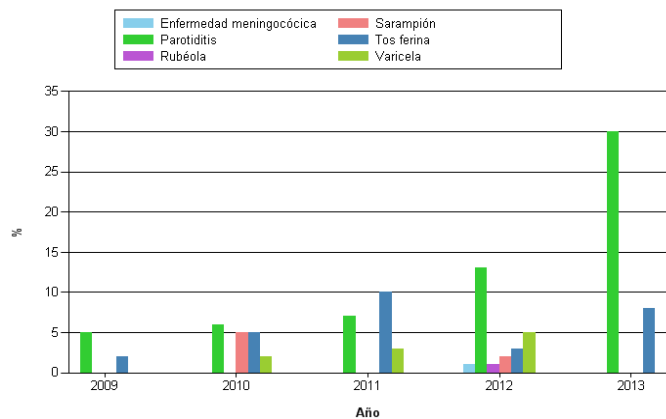


Figura 7.12. Tos ferina. Evolución de la incidencia anual. Tasas por 100 mil. Comunidad de Madrid y España, 2000-2013.

Fuente: Sistema de Enfermedades de Declaración Obligatoria y Padrón Continuo, IECM; España: Instituto de Salud Carlos III. Elaboración: Servicio de Epidemiología.

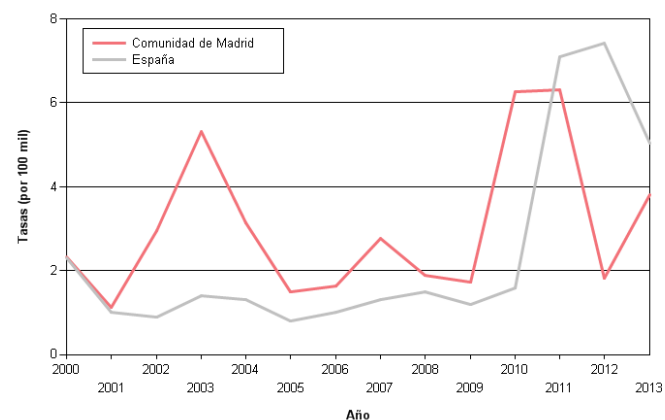


Figura 7.14. Sarampión. Evolución de la incidencia anual. Tasas por 100 mil. Comunidad de Madrid y España, 2000-2013.

Fuente: Sistema de Enfermedades de Declaración Obligatoria y Padrón Continuo, IECM; España: Instituto de Salud Carlos III. Elaboración: Servicio de Epidemiología.

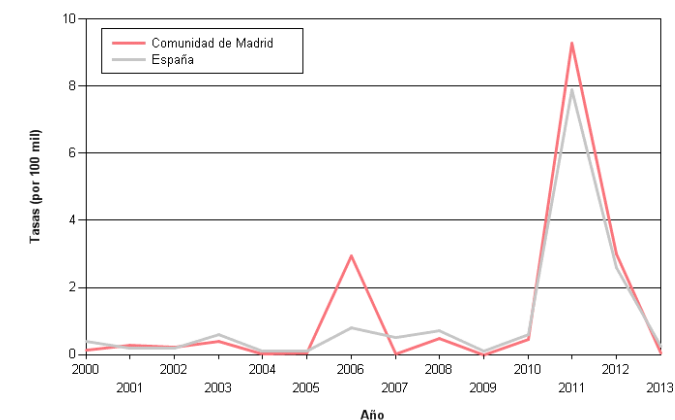


Figura 7.17. Rubéola. Evolución de la incidencia anual. Tasas por 100 mil. Comunidad de Madrid y España, 2000-2013.

Fuente: Sistema de Enfermedades de Declaración Obligatoria y Padrón Continuo, IECM; España: Instituto de Salud Carlos III. Elaboración: Servicio de Epidemiología.

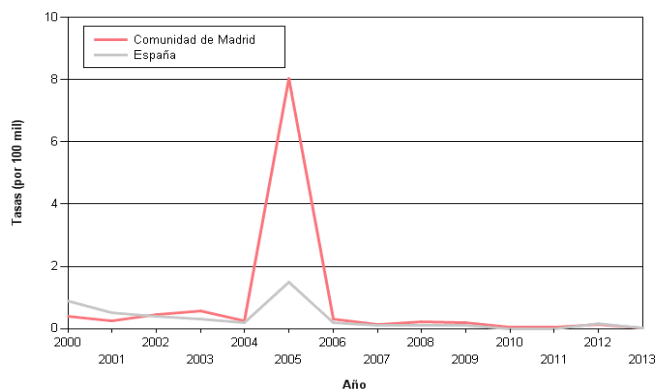


Figura 7.21. Parotiditis. Evolución de la incidencia anual. Tasas por 100 mil. Comunidad de Madrid y España, 2000-2013.

Fuente: Sistema de Enfermedades de Declaración Obligatoria y Padrón Continuo, IECM; España: Instituto de Salud Carlos III. Elaboración: Servicio de Epidemiología.

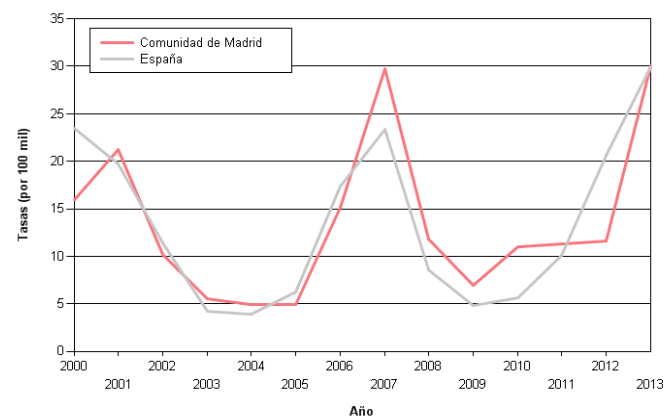
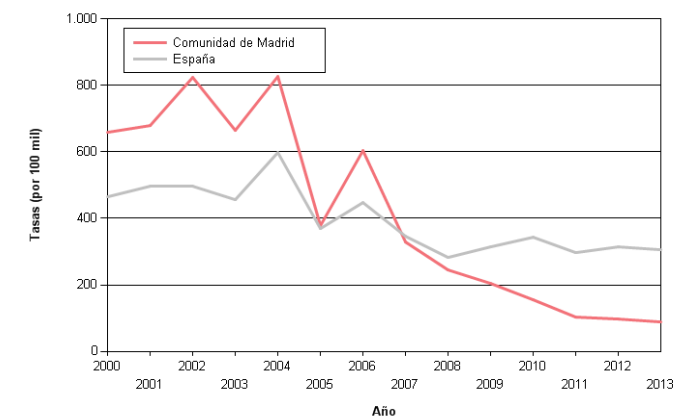


Figura 7.23. Varicela. Evolución de la incidencia anual. Tasas por 100 mil. Comunidad de Madrid y España, 2000-2013.

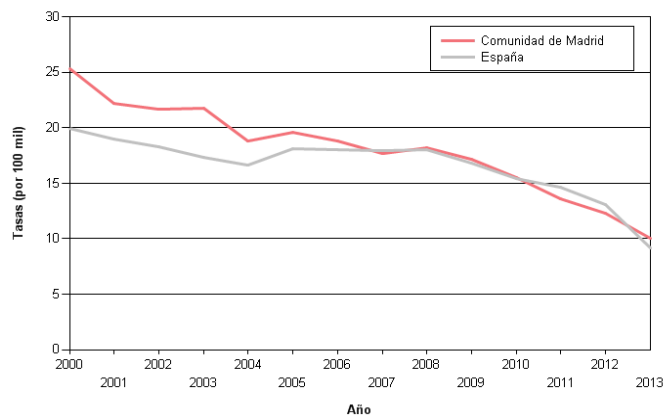
Fuente: Sistema de Enfermedades de Declaración Obligatoria y Padrón Continuo, IECM; España: Instituto de Salud Carlos III. Elaboración: Servicio de Epidemiología.



Enfermedades transmisibles (continuación)

Figura 7.38. Tuberculosis. Evolución de la incidencia anual. Tasas por 100 mil. Comunidad de Madrid y España, 2000-2013.

Fuente: Sistema de Enfermedades de Declaración Obligatoria y Padrón Continuo, IECM; España: Instituto de Salud Carlos III. Elaboración: Servicio de Epidemiología.



*Datos de 2013 provisionales

** A nivel estatal se vigila la tuberculosis de todas las localizaciones a partir de 2005, previamente sólo se vigilaban las tuberculosis respiratoria y meningea

Figura 7.51. Sífilis. Evolución de la incidencia anual. Tasas por 100 mil. Comunidad de Madrid y España, 2000-2013.

Fuente: Sistema de Enfermedades de Declaración Obligatoria y Padrón Continuo, IECM; España: Instituto de Salud Carlos III. Elaboración: Servicio de Epidemiología.

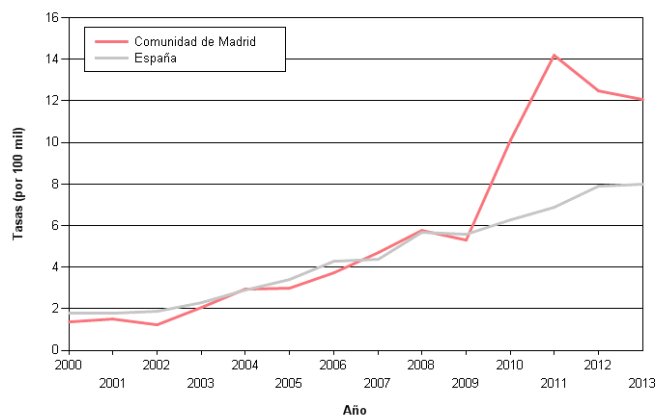


Figura 7.41. Tuberculosis. Evolución anual de la proporción de casos con VIH(+), usuarios de drogas y alcoholismo. Comunidad de Madrid, 1999-2012.

Fuente: Registro Regional de Casos de Tuberculosis y Padrón Continuo, IECM. Elaboración: Servicio de Epidemiología.

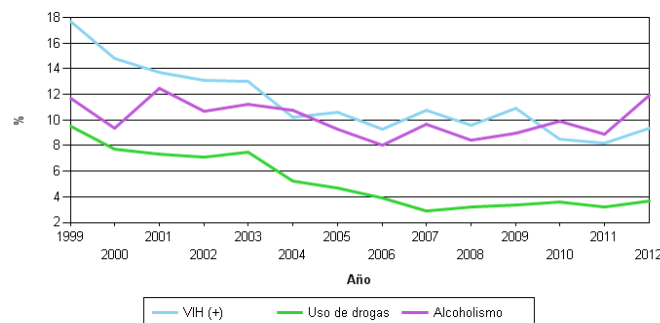


Figura 7.49. Infección gonocócica. Evolución de la incidencia anual. Tasas por 100 mil. Comunidad de Madrid y España, 2000-2013.

Fuente: Sistema de Enfermedades de Declaración Obligatoria y Padrón Continuo, IECM; España: Instituto de Salud Carlos III. Elaboración: Servicio de Epidemiología.

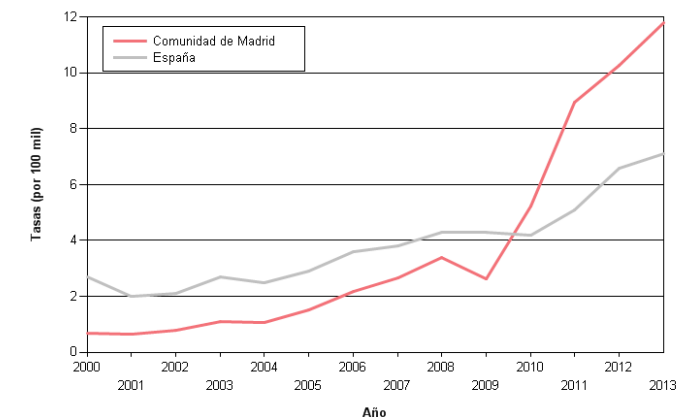
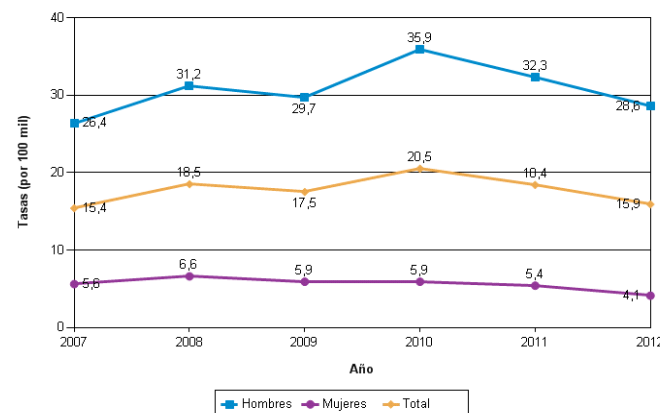


Figura 7.53. Infección VIH. Evolución de la incidencia según año de diagnóstico y sexo. Tasas por 100 mil. Comunidad de Madrid, 2007-2012.

Fuente: Registro Regional de sida/VIH y Padrón Continuo, IECM. Elaboración: Servicio de Epidemiología.



* Año 2013 no consolidado. Tasas: Total: 10,4; Hombres: 18,7; Mujeres: 2,7

Anexo 1.2. Indicadores Socioeconómicos

Mercado laboral (paro)

Figura A2.1. Paro en población activa como media de los cuatro cuatrimestres anteriores según sexo. Comunidad de Madrid y España, 2002-2013.

Fuente: Encuesta de Población Activa. Instituto Nacional de Estadística. Elaboración: Servicio de Informes de Salud y Estudios.

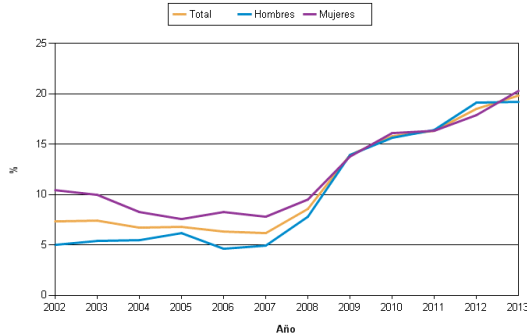


Figura A2.3. Paro en población activa según nivel de formación. Comunidad de Madrid y España, 2014 (1º trimestre).

Fuente: Encuesta de Población Activa. Instituto Nacional de Estadística. Elaboración: Servicio de Informes de Salud y Estudios.

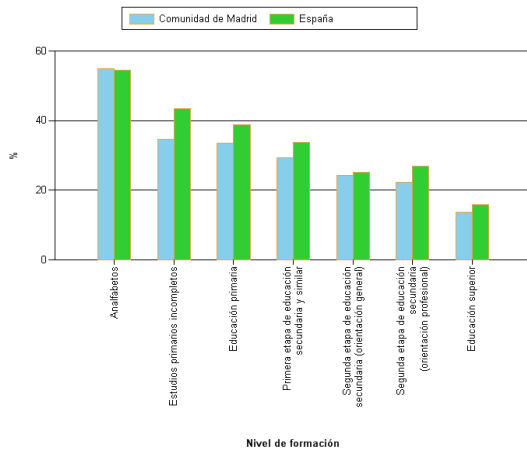


Figura A2.2. Paro en población activa como media de los cuatro cuatrimestres anteriores según grupo de edad. Comunidad de Madrid, 2002-2013.

Fuente: Encuesta de Población Activa. Instituto Nacional de Estadística. Elaboración: Servicio de Informes de Salud y Estudios.

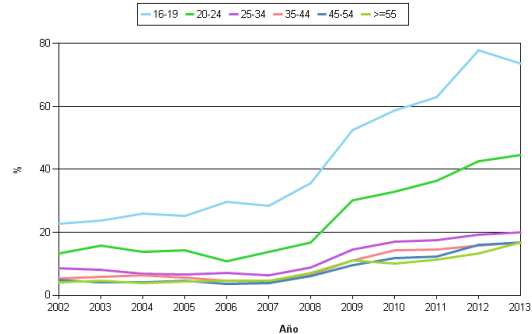
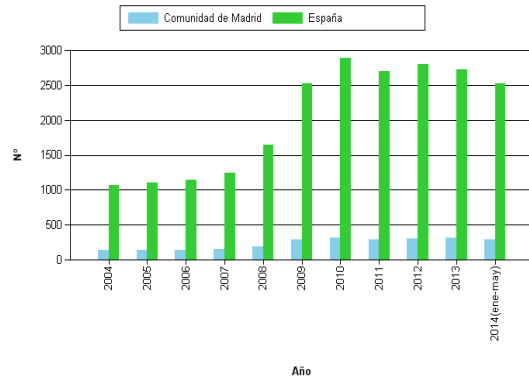


Figura A2.4. Beneficiarios de prestaciones por desempleo (media anual en miles). Comunidad de Madrid y España, 2004-2014.

Fuente: Prestaciones por desempleo (PRD-13). Ministerio de Empleo y Seguridad Social. Elaboración: Servicio de Informes de Salud y Estudios.



Políticas macroeconómicas y desigualdad de renta y pobreza

Figura A2.5. PIB per cápita. Comunidad de Madrid y España, 2008-2013.

Fuente: Contabilidad Regional de España. Instituto Nacional de Estadística. Elaboración: Servicio de Informes de Salud y Estudios.

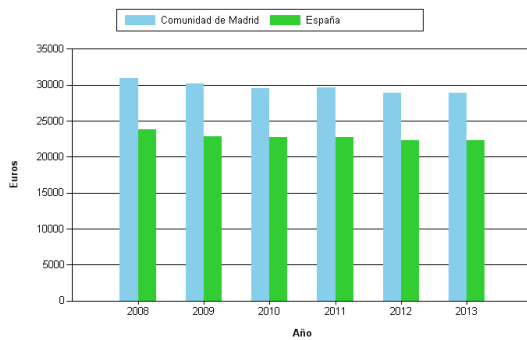


Figura A2.6. Renta disponible bruta de los hogares per cápita. Comunidad de Madrid y España, 2008-2011.

Fuente: Contabilidad Regional de España. Instituto Nacional de Estadística. Elaboración: Servicio de Informes de Salud y Estudios.

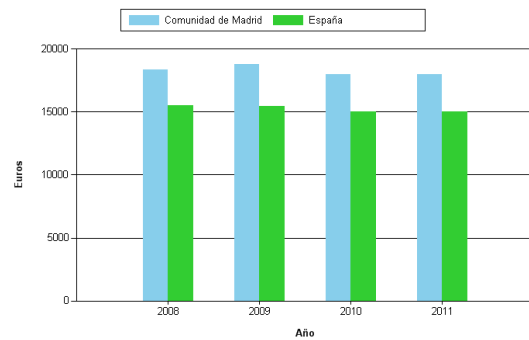


Figura A2.7. Personas con dificultades para llegar a fin de mes. Comunidad de Madrid y España, 2004-2013.

Fuente: Encuesta de condiciones de vida. Instituto Nacional de Estadística. Elaboración: Servicio de Informes de Salud y Estudios.

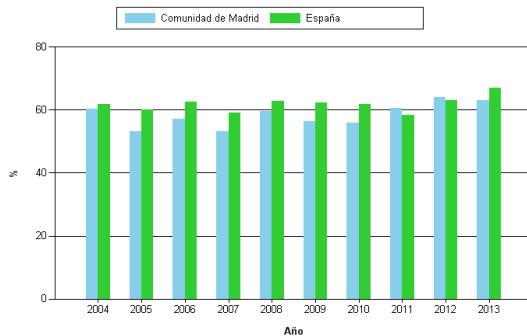
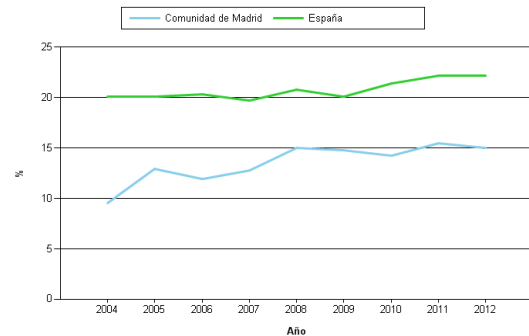


Figura A2.8. Tasa de riesgo de pobreza. Comunidad de Madrid y España, 2004-2012.

Fuente: Encuesta de condiciones de vida. Instituto Nacional de Estadística. Elaboración: Servicio de Informes de Salud y Estudios.



Recursos materiales (ingresos y situación económica)

Figura A2.9. Personas con retraso en el pago de gastos relacionados con la vivienda principal en los últimos 12 meses. Comunidad de Madrid y España, 2004-2013.

Fuente: Encuesta de condiciones de vida. Instituto Nacional de Estadística. Elaboración: Servicio de Informes de Salud y Estudios.

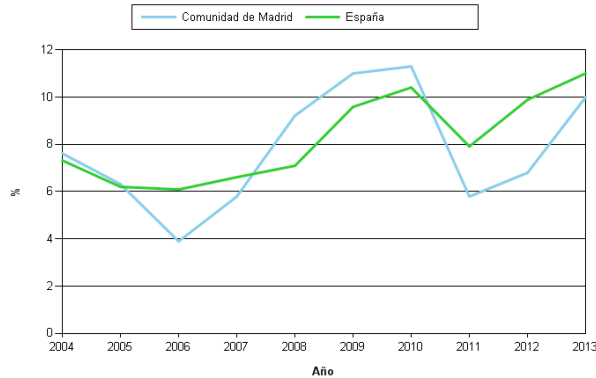


Figura A2.10. Personas con incapacidad para afrontar gastos imprevistos. Comunidad de Madrid y España, 2004-2013.

Fuente: Encuesta de condiciones de vida. Instituto Nacional de Estadística. Elaboración: Servicio de Informes de Salud y Estudios.

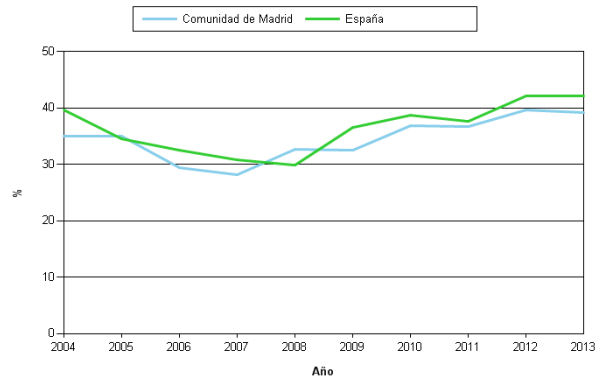
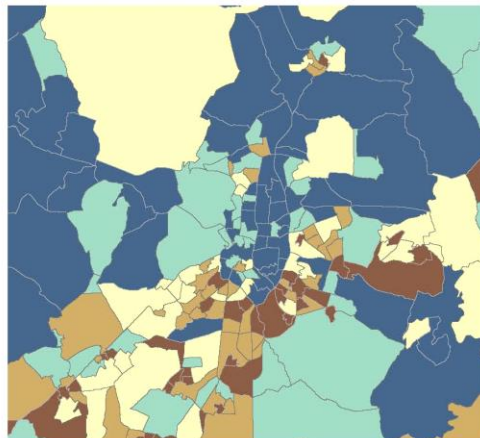


Figura A2.11. Índice de Privación por Zonas Básicas de Salud. Comunidad de Madrid, 2011.

Fuente: Censo 2011. Elaboración: Servicio de Informes de Salud y Estudios.



Índice de Privación. Año 2011

Q1	-2,304850 - -1,011131
Q2	-1,011130 - -0,196971
Q3	-0,196970 - 0,407396
Q4	0,407397 - 0,879322
Q5	0,879323 - 2,755089

El **índice de privación** se elabora mediante análisis de componentes principales a partir de los indicadores: desempleo, trabajadores manuales, asalariados eventuales e instrucción insuficiente.

