

# RESULTADOS DE LA ENCUESTA DE TABACO A ODONTOLOGOS Y ESTOMATÓLOGOS DE LA COMUNIDAD DE MADRID 2005

## *Resumen*

*Plan Regional  
de Prevención y Control  
del Tabaquismo  
2005-2007*

# INTRODUCCIÓN I

- El consumo de cigarrillos es la principal causa prevenible o evitable de pérdida de salud, invalidez y de muerte prematura en los países desarrollados (Organización Mundial de la Salud).
- En la actualidad constituye una auténtica epidemia de escala mundial.
- España (2001): 54.200 muertes anuales atribuibles al tabaco.
- Comunidad de Madrid (1998): 5.700 muertes atribuibles al tabaco.
- Prioridad en salud pública: necesidad de una acción política y social para concienciar a la población de que el no fumar sea el comportamiento normal.

# INTRODUCCIÓN II

## Plan Regional de Prevención y Control del tabaquismo

- **Contexto:** La Consejería de Sanidad y Consumo de la Comunidad de Madrid, de forma coordinada con el Plan Nacional de Prevención y Control del Tabaquismo del Ministerio de Sanidad y Consumo, ha desarrollado un **Plan Regional de Prevención y Control del Tabaquismo (2005-2007)**.
- **Objetivo:** Reducir de manera continua la prevalencia del consumo de tabaco y la exposición al humo del tabaco, así como conseguir una reflexión conjunta, un diálogo abierto y un consenso de conocimientos en los diferentes ámbitos de actuación.
- **Población diana:** Odontólogos y estomatólogos de la Comunidad de Madrid.

# OBJETIVOS

- **Conocer el patrón actual de consumo de tabaco en odontólogos/estomatólogos de la Comunidad de Madrid.**
- **Conocer el consejo sanitario antitabaco y el manejo clínico que se está realizando en los consultorios de odontología/estomatología de la Comunidad de Madrid.**
- **Conocer la exposición pasiva al humo del tabaco.**
- **Valorar los conocimientos y opiniones de este colectivo acerca del tabaco.**

# METODOLOGÍA

- **Población diana:** Odontólogos y estomatólogos de consultorio privado que ejercen su profesión en la Comunidad de Madrid.
- **Muestreo:** Muestreo aleatorio simple sobre la base de datos de Consultorios de Odontólogos y Estomatólogos de la Comunidad de Madrid.
- **Tamaño muestral:** 200 entrevistas realizadas.
- **Instrumento:**
  - La recogida de información se ha realizado mediante entrevista telefónica (CATI)
  - Apartados cuestionario: consumo de tabaco, consejo sanitario, exposición al humo del tabaco en el entorno laboral, conocimientos y actitudes.
- **Cronograma:** El trabajo de campo se ha llevado a cabo durante el mes de diciembre de 2005.



**VITa**

Vigilancia Integral del Tabaquismo

*Plan Regional de Prevención y Control del Tabaquismo*

# **RESULTADOS I: CARACTERÍSTICAS DE LA MUESTRA**

# CARACTERÍSTICAS DE LA MUESTRA

## Sexo:

- Hombres: 55.5%
- Mujeres: 44.5%

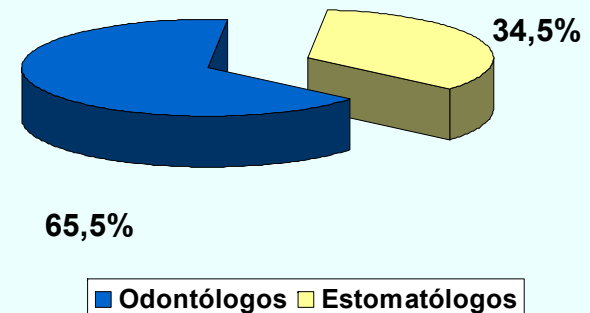
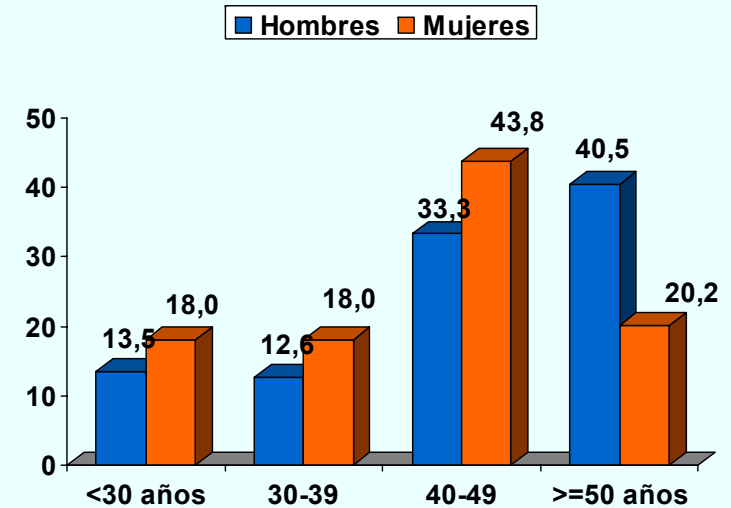
## Edad media: 43.3 años (23-66 años)

- Hombres: 45.2
- Mujeres: 40.8

## Especialidad:

- Odontólogos: 65.5% (Edad: 39.3)
- Estomatólogos: 34.5% (Edad: 50.7)

## Tasa de Respuesta: 83%





**VITa**

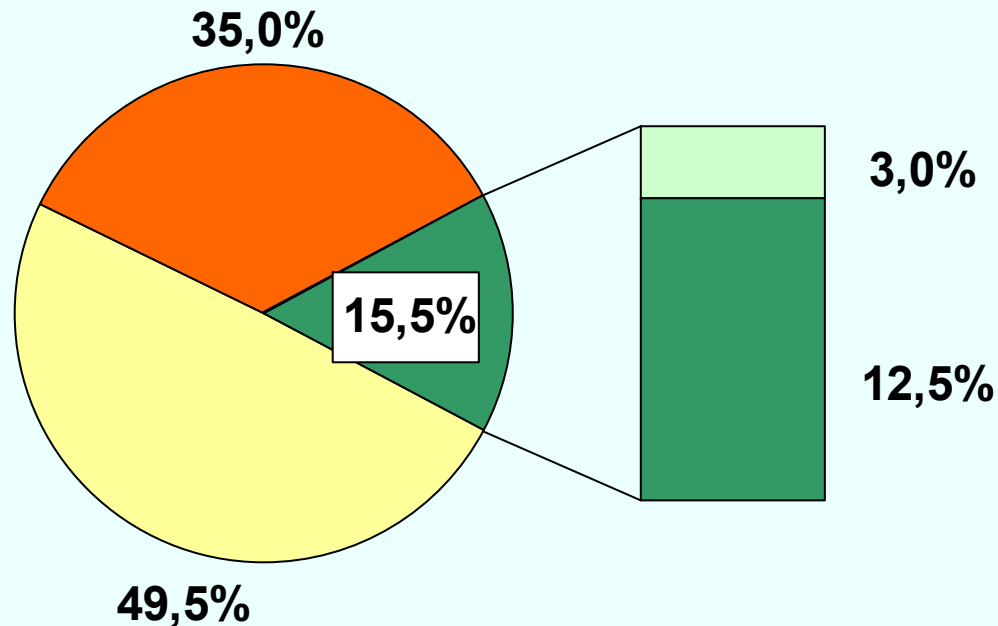
Vigilancia Integral del Tabaquismo

*Plan Regional de Prevención y Control del Tabaquismo*

# **RESULTADOS II: CONSUMO DE TABACO**



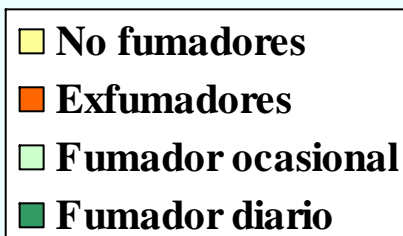
## Consumo de tabaco en odontólogos de la Comunidad de Madrid



La proporción de fumadores (diarios y ocasionales) es de un 15.5%, de los cuales un 12.5% fuma diariamente y tan solo un 3% lo hace de forma ocasional.

La proporción de exfumadores es de un 35%.

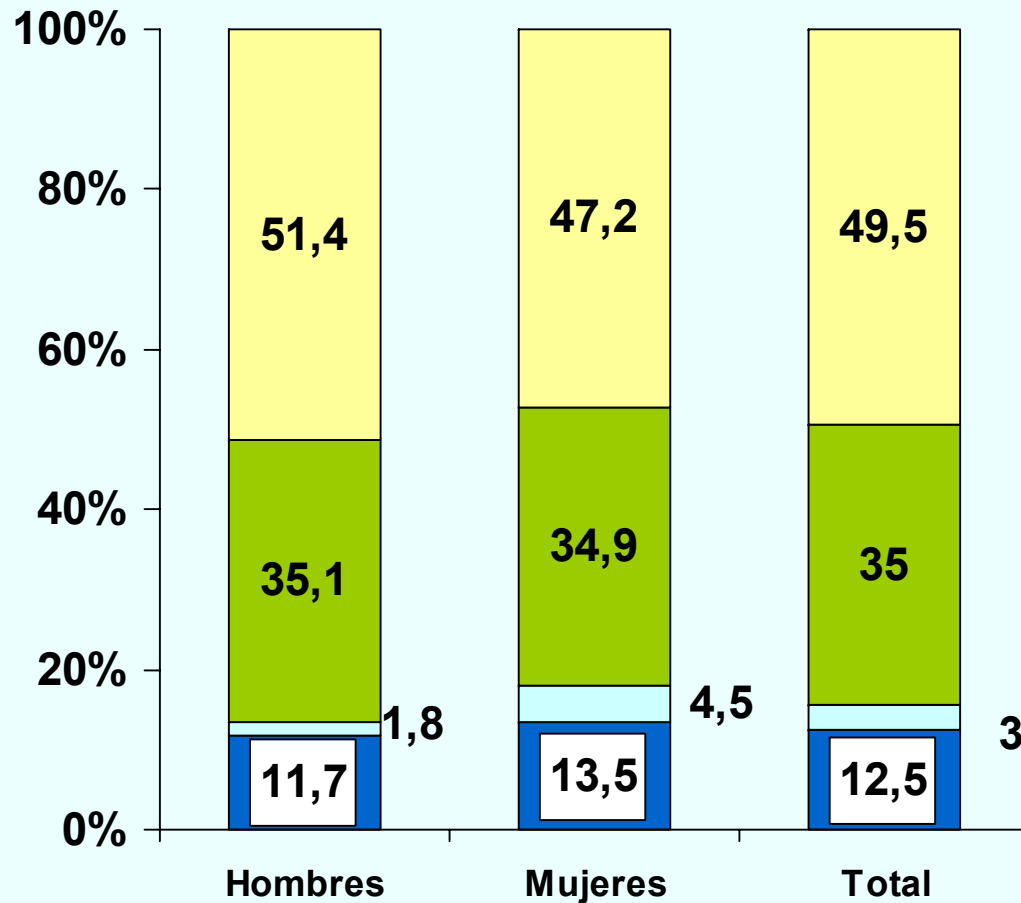
La mayoría de los encuestados (49.5%) refiere no haber fumado nunca.



**N=200 (Todos)**

## Consumo de tabaco según sexo

■ Fumador diario ■ Fumador ocasional ■ Ex fumador ■ No fumador



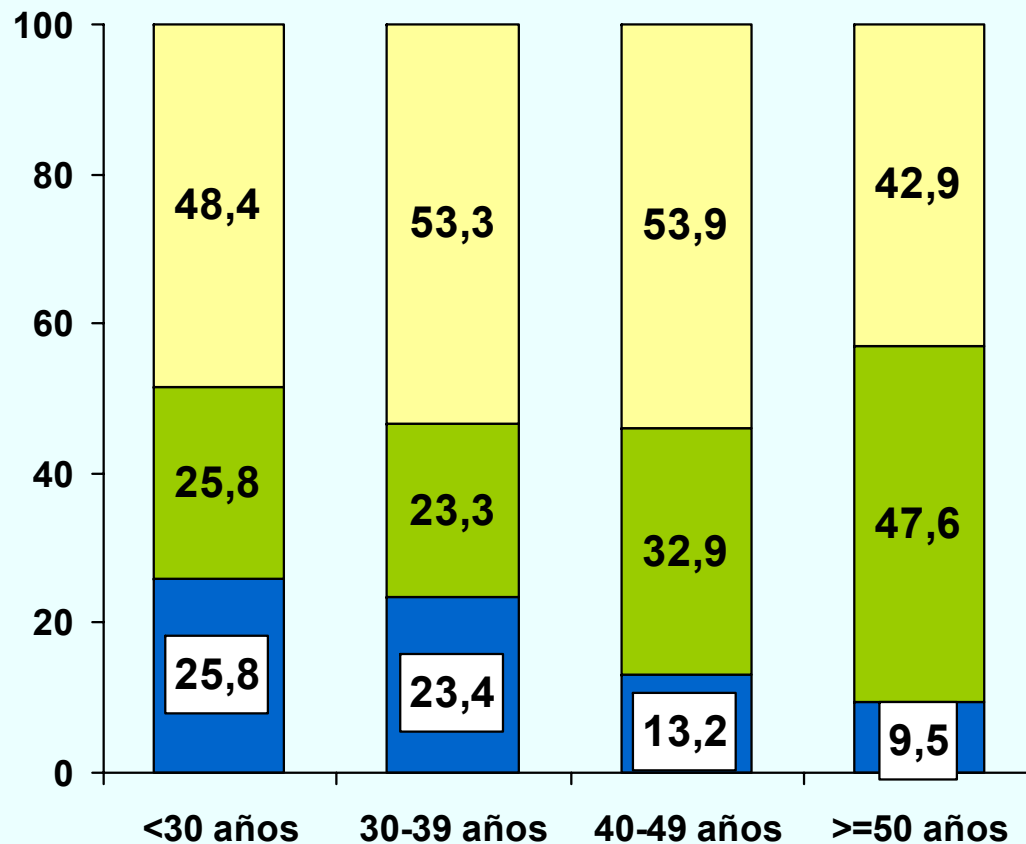
N=200 (Todos)

En el análisis estratificado por sexo, se observa que la proporción de fumadores (diarios y ocasionales) es ligeramente superior en las mujeres (18%) con respecto a los hombres (13.5%).

La proporción de exfumadores es muy similar para ambos sexos.

## Consumo de tabaco estratificado por grupos de edad

■ Fumadores diarios y ocasionales ■ Exfumadores ■ No fumadores



**N=200 (Todos)**

La proporción de fumadores (diarios y ocasionales) disminuye progresivamente a medida que aumenta la edad, siendo de un 25.8% en el grupo de edad más joven y de un 9.5% en los de edad más avanzada.

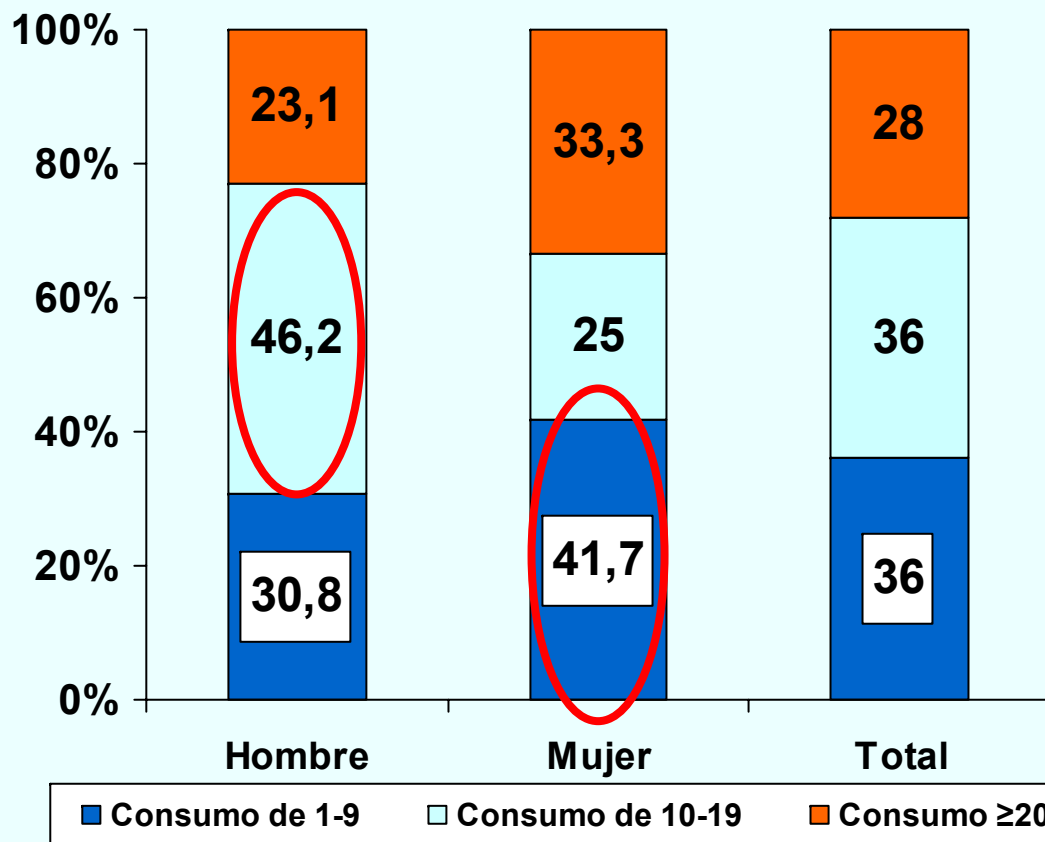
Esta disminución en la proporción de fumadores se produce a costa de un aumento de los ex fumadores en los grupos de edad más avanzada (47.6% en los odontólogos de 50 o más años)

## Nº de cigarrillos consumidos por fumadores diarios según sexo

**CONSUMO MEDIO: 12.1 cigarrillos/día**

**-Hombres: 11.5 cigarrillos/día**

**-Mujeres: 12.8 cigarrillos/día**



En el análisis estratificado por sexo, se observa que el patrón de consumo predominante en los hombres es el de 10-19 cigarrillos (46.2%) mientras que para las mujeres es el de 1-9 cigarrillos/día (41.7%)

La proporción de fumadores diarios que realizan un consumo de 20 o más cigarrillos/día es del 28%, siendo superior entre las mujeres, con un 33.3%, frente al 23.1% de los hombres.

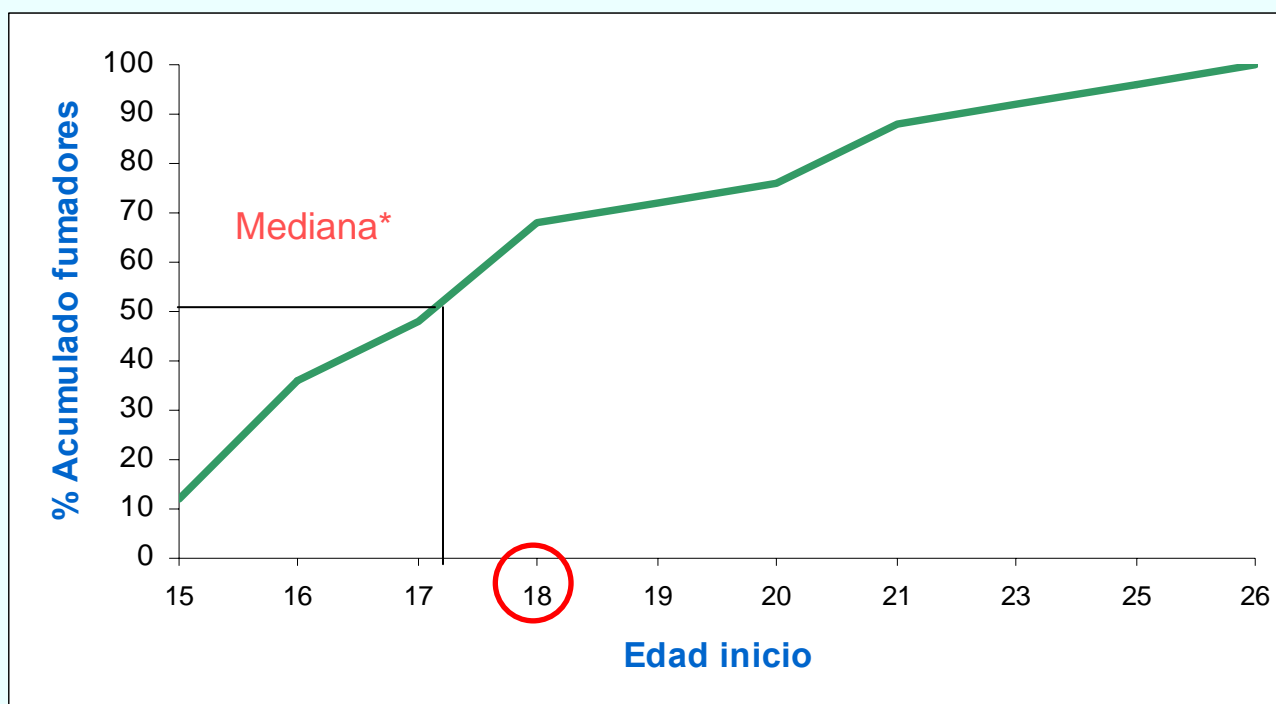
**N=25 (Fumadores diarios)**

## Edad de inicio del hábito tabáquico de forma regular ( $\geq 1$ cigarrillo/semana)

Edad media inicio hábito tabáquico:  
**18.3 años (DS 3.0)**

Hombres: 17.9 (2.1)

Mujeres: 18.7 (3.9)



**Mediana\*** = valor central de la distribución que deja por debajo de sí al 50% de las observaciones

**N=25 (Fumadores diarios)**



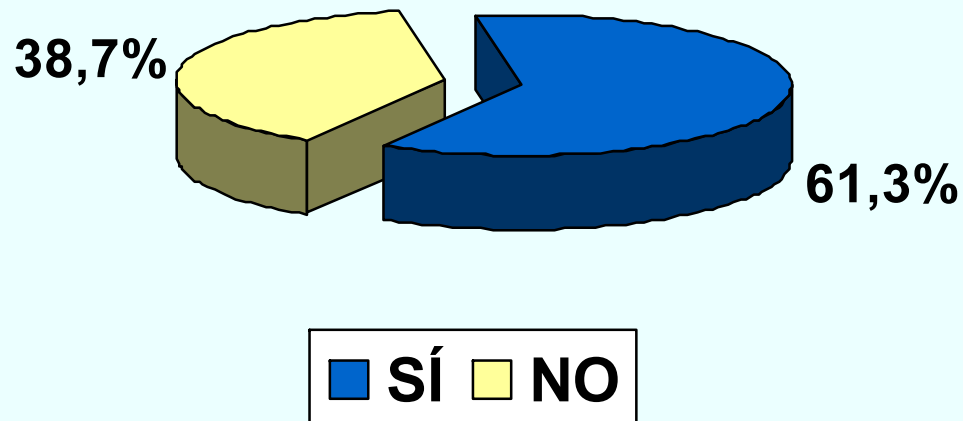
**VITa**

Vigilancia Integral del Tabaquismo

*Plan Regional de Prevención y Control del Tabaquismo*

# **RESULTADOS II: CESE O DESHABITUACIÓN**

## Intentos realizados para dejar de fumar durante los últimos 12 meses



Un 61.3% de los fumadores ha realizado algún intento para dejar de fumar durante los últimos 12 meses.

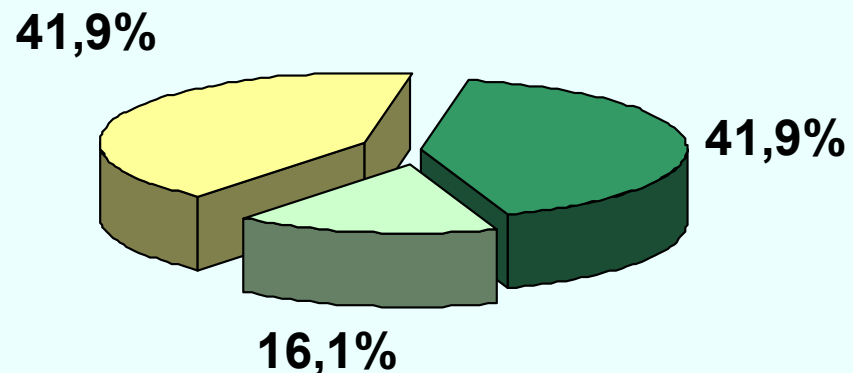
El número medio de intentos para dejar de fumar durante los últimos 12 meses ha sido de 3.1

Nº medio de intentos realizados para dejar de fumar: **3.1 (DS±4.9)**  
- Hombres: **4.0 (7.1)**  
- Mujeres: **2.4 (2.5)**

**N=31 (Fumadores diarios y ocasionales)**

## En el momento actual ¿está pensando dejar de fumar?

El **58%** de los fumadores está pensando en dejar de fumar en el plazo de 1-6 meses.



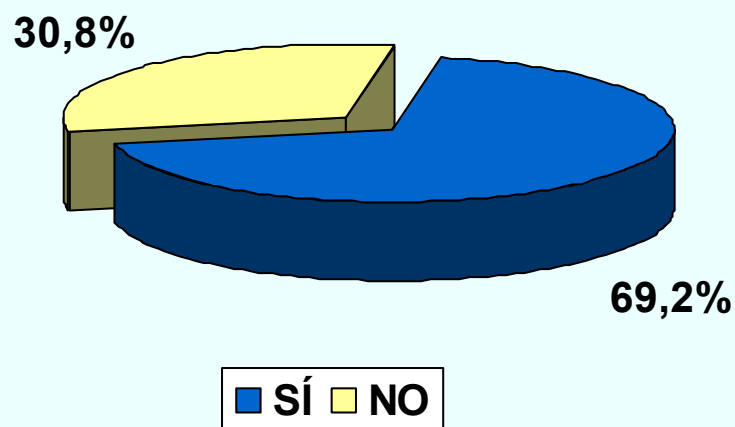
■ En un mes ■ En los próximos 6 meses ■ No

Un 41.9% de los fumadores está pensando en dejar de fumar en el próximo mes (fase de preparación) y un 16.1% en los próximos 6 meses (fase de contemplación)

**N=31 (Fumadores diarios y ocasionales)**



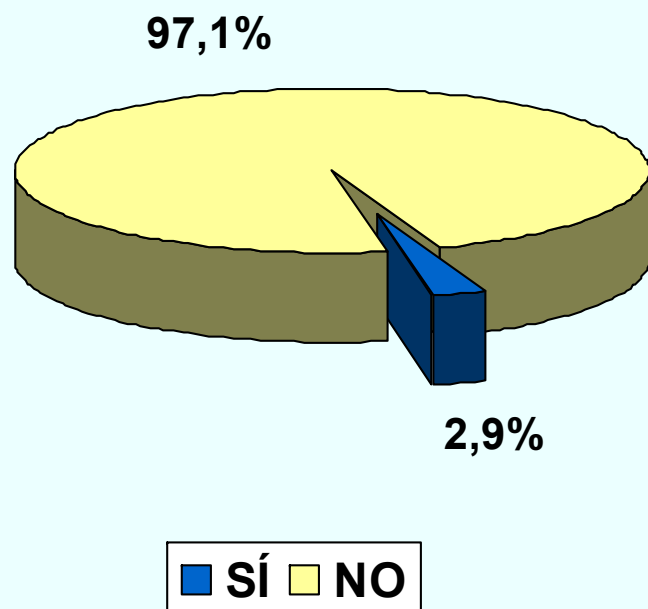
## ¿Le gustaría dejar de fumar si pudiera hacerlo fácilmente?



El 69.2% de los fumadores que no están pensando en dejar de fumar (los más resistentes), refieren que les gustaría dejar de fumar si pudieran hacerlo fácilmente.

**N=13 (Fumadores diarios y ocasionales que no están pensando en dejar de fumar)**

## ¿Le ayudó algún profesional sanitario a dejar de fumar?

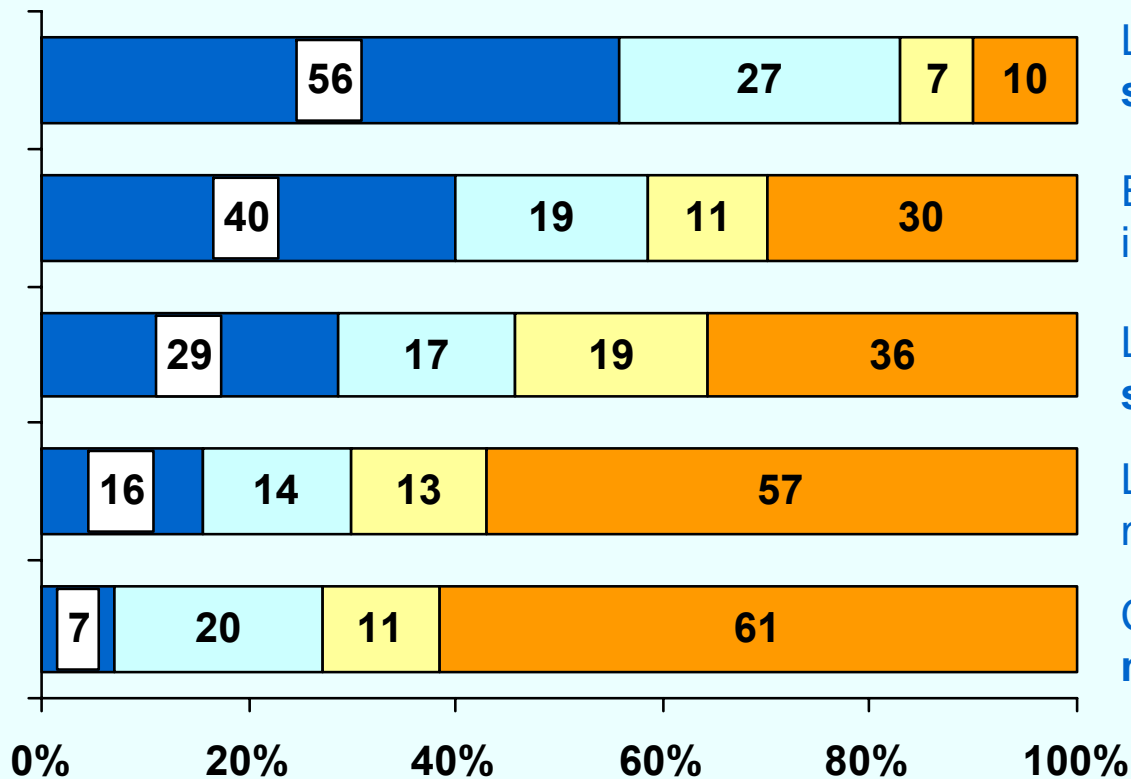


Solo un 2.9% de los exfumadores refieren que les ayudó otro profesional sanitario para dejar de fumar.

**N= 70 (Exfumadores)**

## Exfumadores ¿Qué importancia tuvieron cada una de las siguientes razones para que usted abandonara el consumo de tabaco? (I)

■ Mucho □ Bastante ■ Poco ■ Nada



La preocupación por los **efectos de su salud.**

El **sentirse independiente**, libre de la influencia de la adicción.

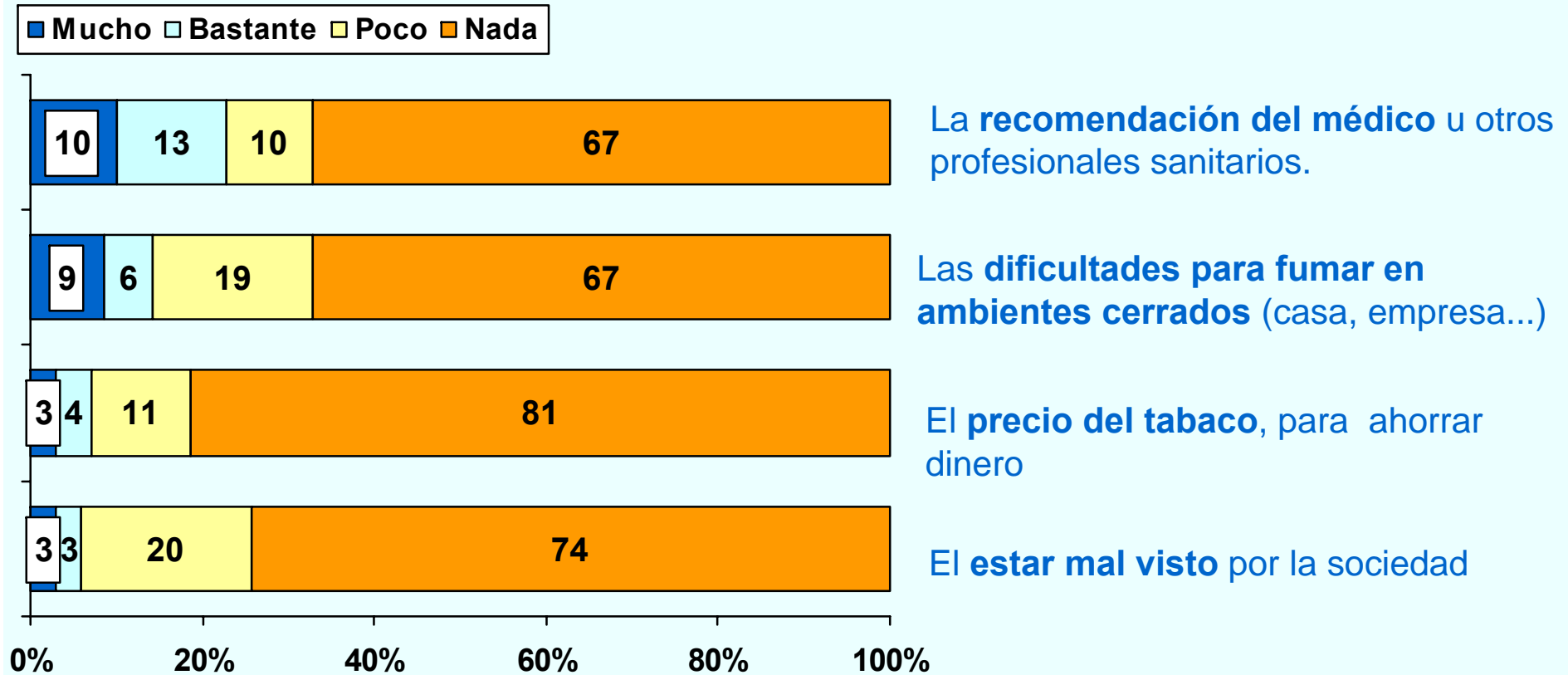
La preocupación por los **efectos en la salud de mis familiares** más cercanos.

La **presión** de sus familiares/amigos más cercanos

Cumplir con un **papel o rol modélico** como no fumador

**N= 70 (Exfumadores)**

## Exfumadores ¿Qué importancia tuvieron cada una de las siguientes razones para que usted abandonara el consumo de tabaco? (II)



**N= 70 (Exfumadores)**



**VITa**

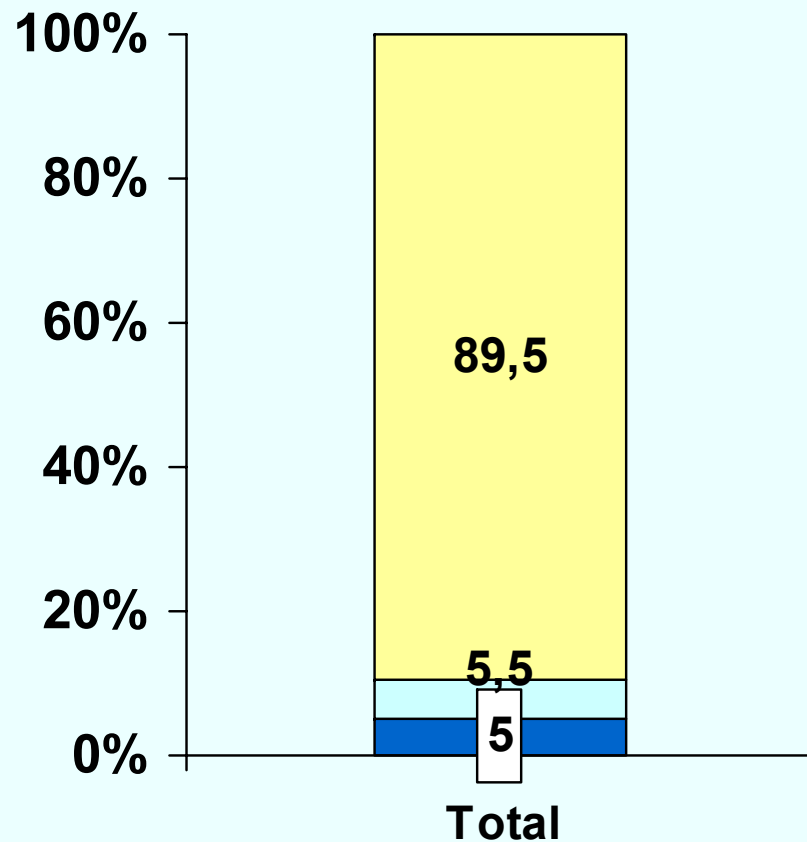
Vigilancia Integral del Tabaquismo

*Plan Regional de Prevención y Control del Tabaquismo*

**RESULTADOS IV:  
EXPOSICIÓN PASIVA EN  
ESPACIOS CERRADOS:  
Entorno laboral**

## ¿Está Ud. expuesto a humo ambiental de tabaco procedente de sus compañeros, otros trabajadores o usuarios del centro sanitario?

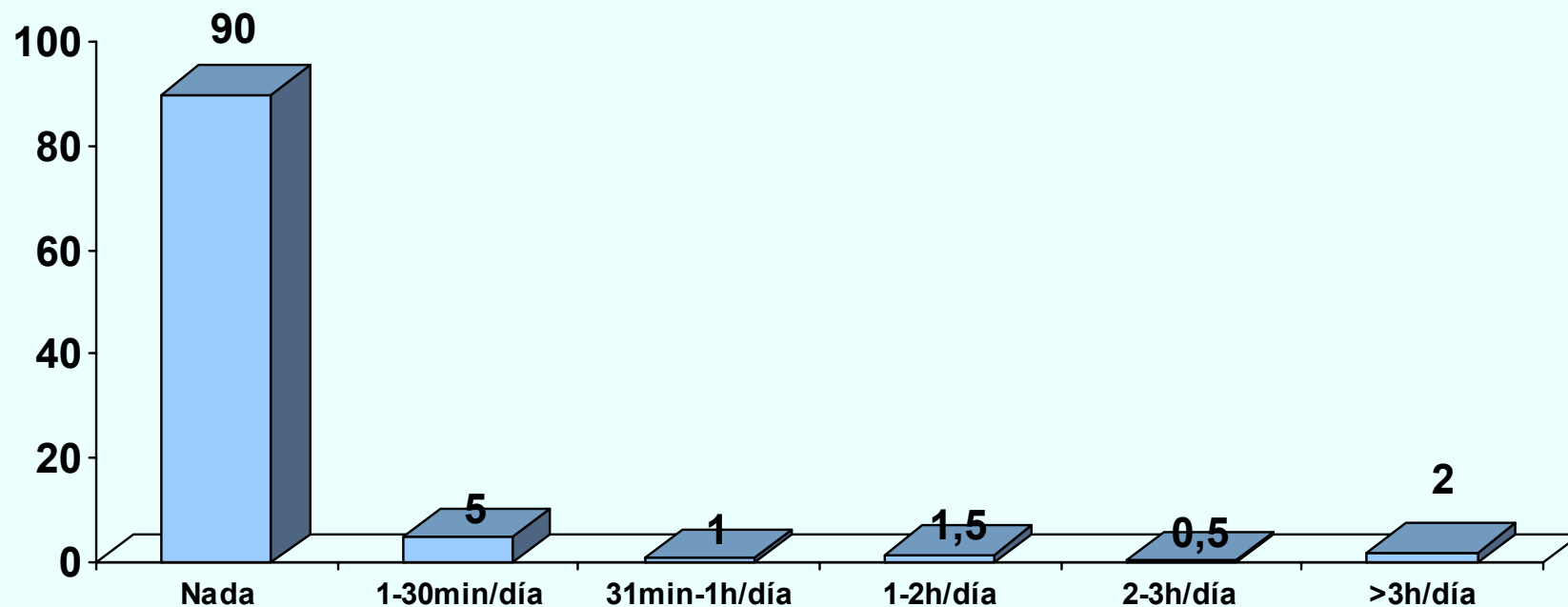
■ Sí, habitualmente    □ Sí, algunas veces    □ No, rara vez o nunca



El 10.5% de los odontólogos/estomatólogos refieren estar “habitualmente o algunas veces” expuestos al humo ambiental de tabaco procedente de sus compañeros, otros trabajadores o usuarios del centro sanitario.

**N=200 (Todos)**

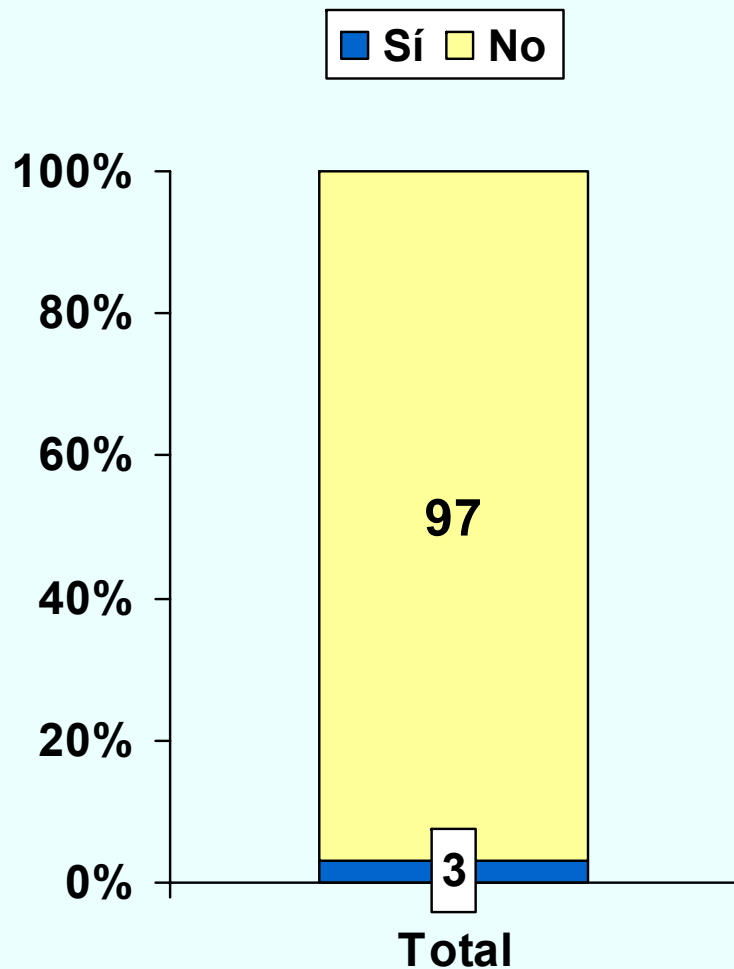
## ¿Cuánto tiempo está en el trabajo en espacios cerrados con humo de tabaco?



El 90% refiere no estar nada de tiempo expuesto a humo de tabaco en su trabajo. Sin embargo, un 10% si que está expuesto al humo del tabaco. Un 5% de los encuestados refiere, pasar más de 30 minutos al día expuesto al humo de tabaco. Un 2% refiere estar expuesto 3 horas o más al día en el trabajo.

**N=200 (Todos)**

## En la actualidad ¿hay conflictos o quejas en su centro sanitario por culpa del tabaco?



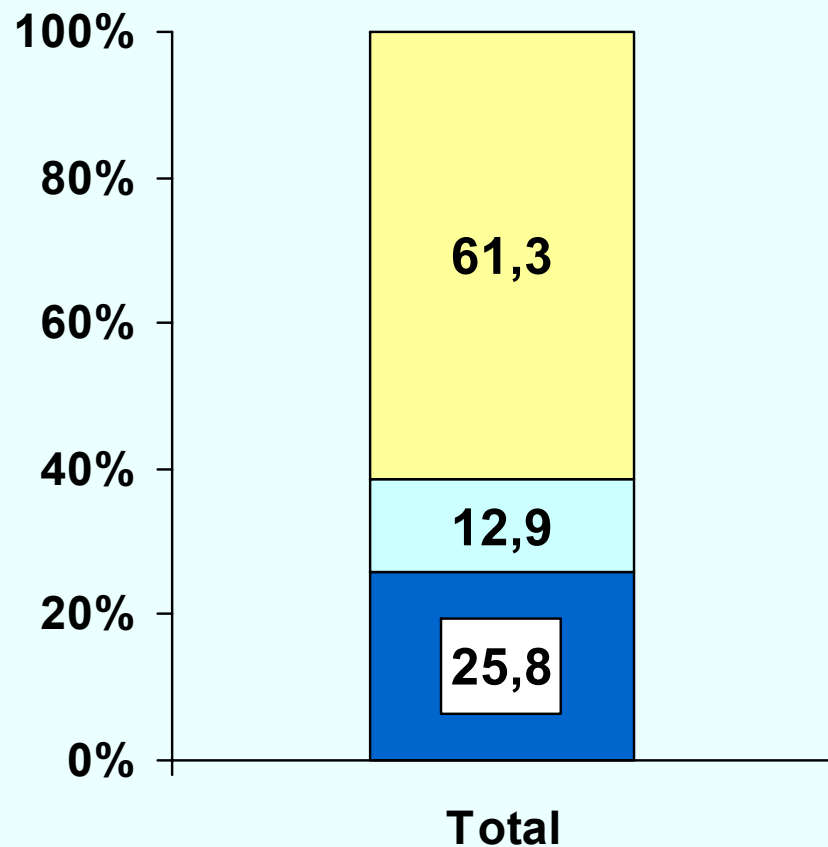
Un 3% de los odontólogos/estomatólogos, refieren que en su centro sanitario hay quejas o conflictos por culpa del tabaco.

**N=200 (Todos)**



## ¿Fuma Ud. en el trabajo en espacios cerrados?

■ Sí, habitualmente    ■ Sí, algunas veces    ■ No, rara vez o nunca



El 38.7% de los fumadores, refieren fumar en el trabajo en espacios cerrados.

**N=31 (Fumadores diarios y ocasionales)**



**VITa**

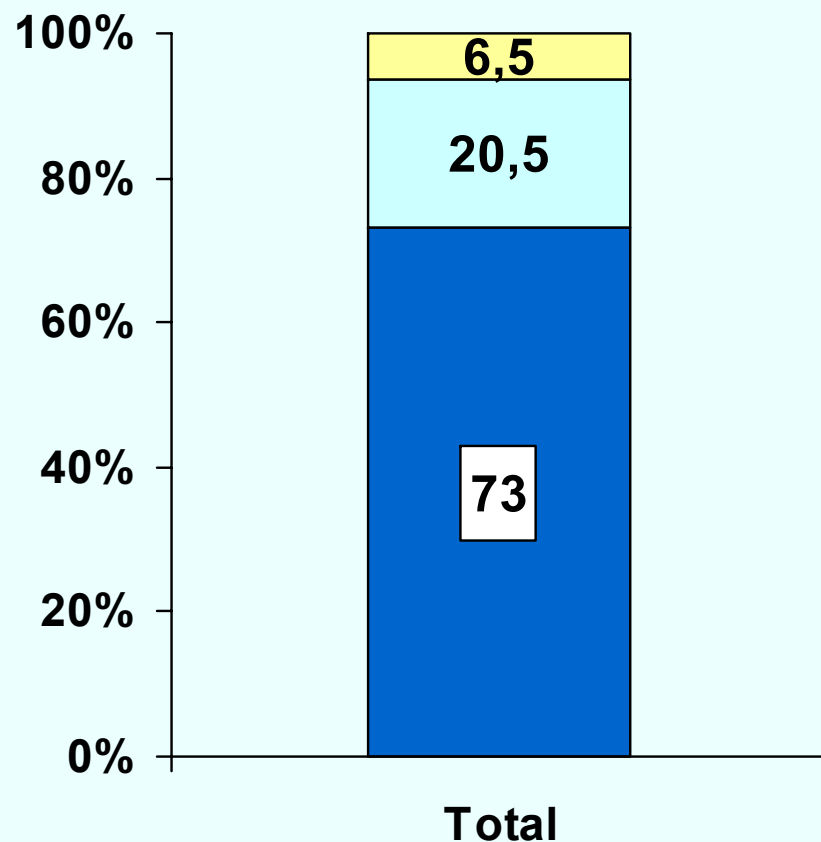
Vigilancia Integral del Tabaquismo

*Plan Regional de Prevención y Control del Tabaquismo*

# **RESULTADOS V: MANEJO CLÍNICO**

## ¿Con qué frecuencia ve en su consulta problemas bucodentales relacionados con el consumo de tabaco?

■ Frecuentemente □ Algunas veces ■ Nunca o esporadicamente

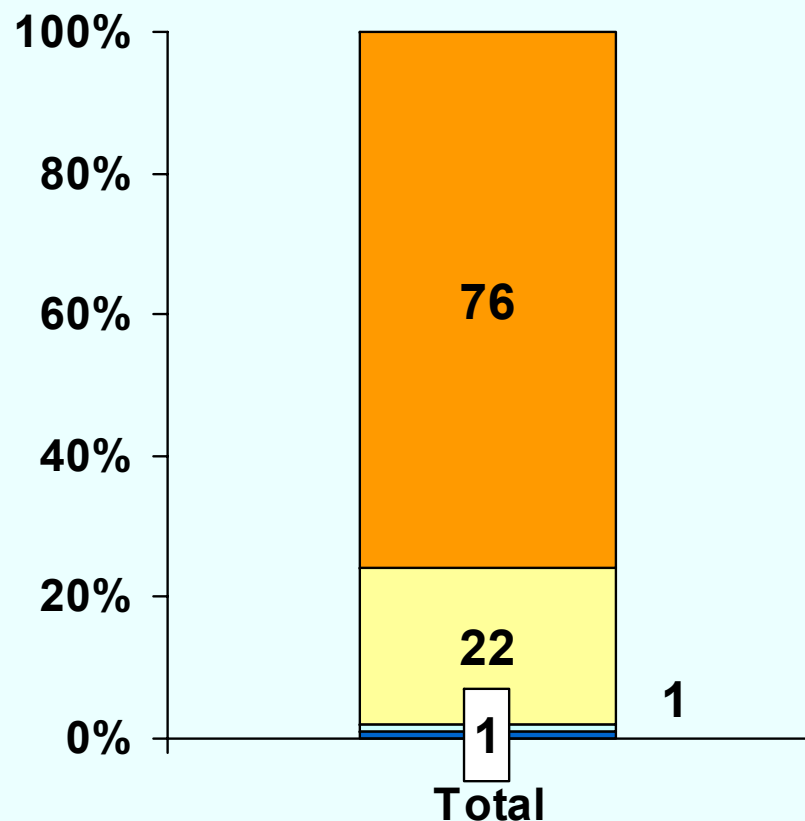


Un 93.5% de los odontólogos/estomatólogos ve en su consulta problemas bucodentales relacionados con el consumo de tabaco “frecuentemente o algunas veces”.

**N=200 (Todos)**

## ¿Con qué frecuencia le demandan sus pacientes ayuda para dejar de fumar?

■ Todas las semanas □ Algunas veces al mes ■ Esporádicamente ■ Nunca

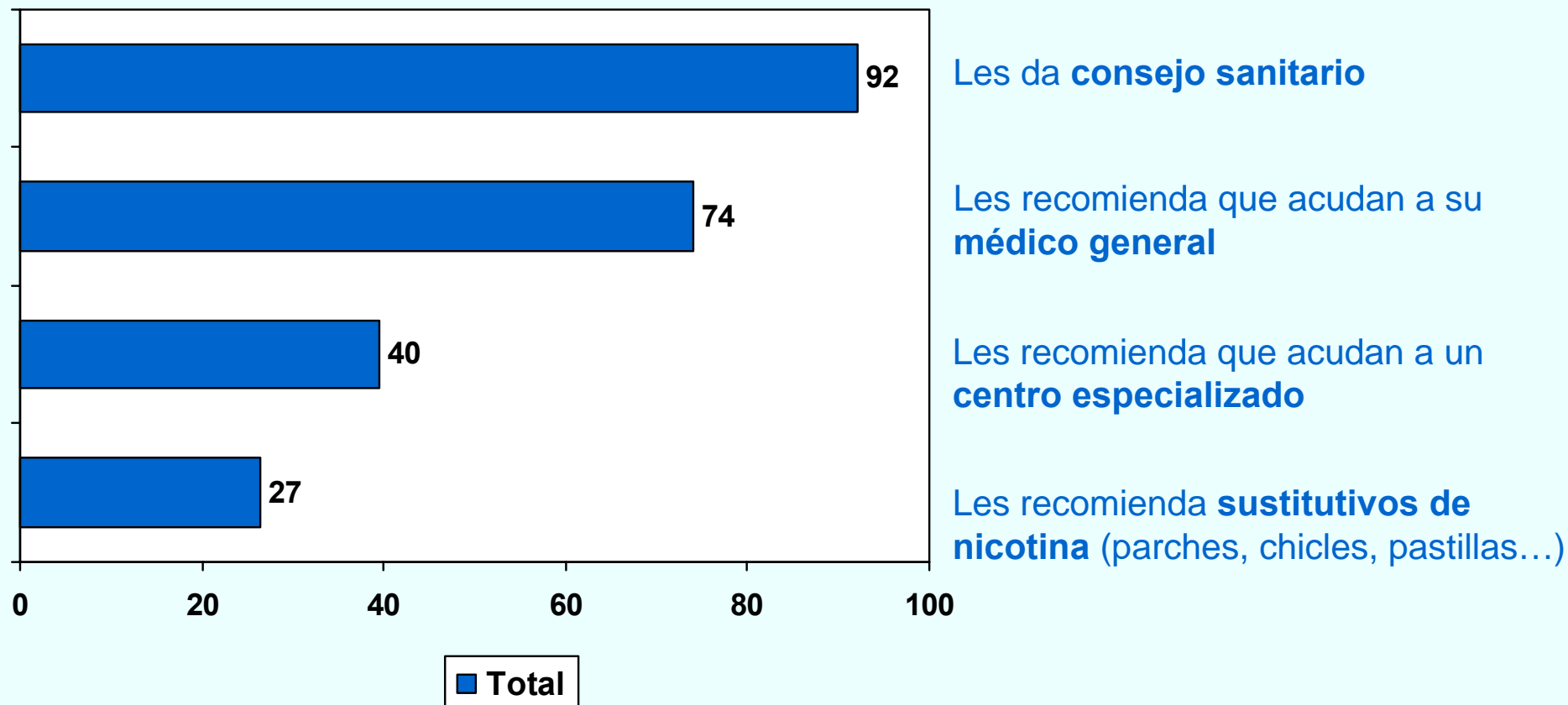


Solo un 2% de los odontólogos/estomatólogos recibe alguna demanda de sus pacientes para dejar de fumar “todas las semanas o algunas veces al mes”.

Un 22% recibe alguna demanda de sus pacientes “esporádicamente”.

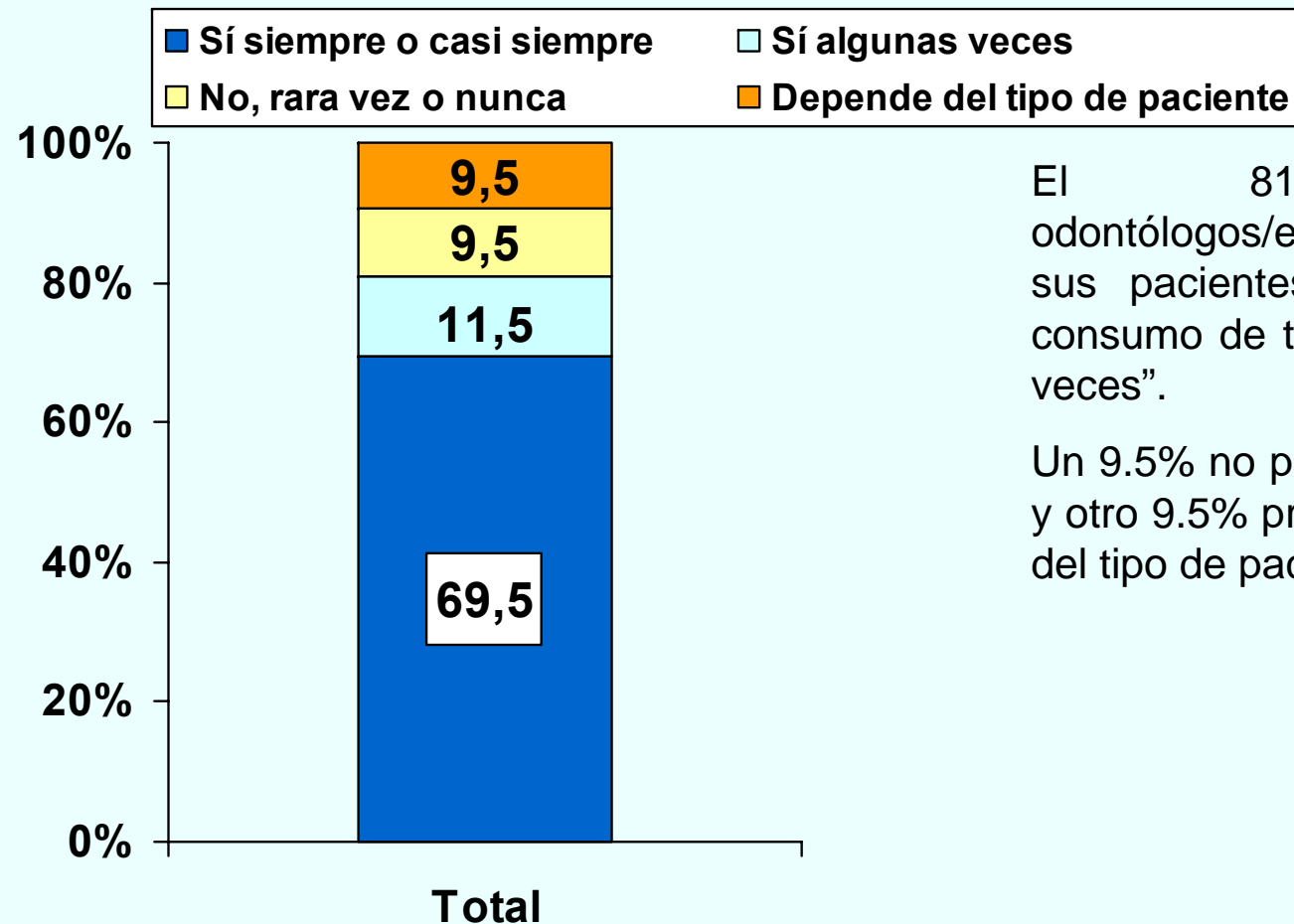
**N=200 (Todos)**

## En general, ¿qué actuación realiza cuando recibe una demanda para dejar de fumar?



**N=200 (Todos)**

## Cuando un paciente acude por primera vez a su consulta, ¿le pregunta sobre sus hábitos de consumo de tabaco?



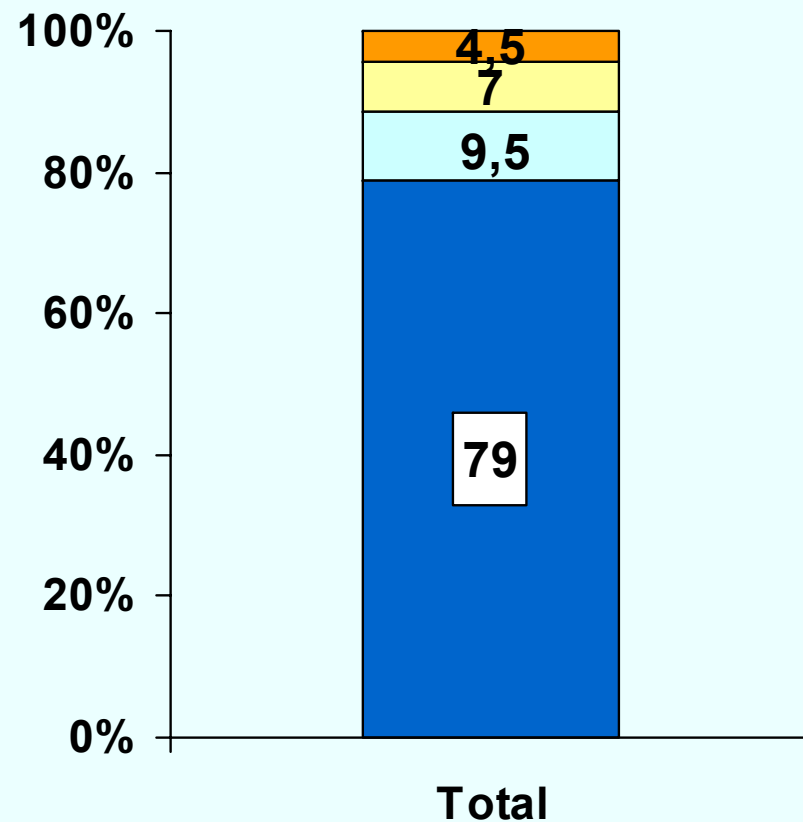
El 81% de los odontólogos/estomatólogos pregunta a sus pacientes sobre sus hábitos de consumo de tabaco “siempre o algunas veces”.

Un 9.5% no pregunta o lo hace rara vez y otro 9.5% pregunta o no, dependiendo del tipo de paciente.

**N=200 (Todos)**

## Aproximadamente, ¿a qué porcentaje de los pacientes que fuman les aconseja que abandonen el consumo de tabaco?

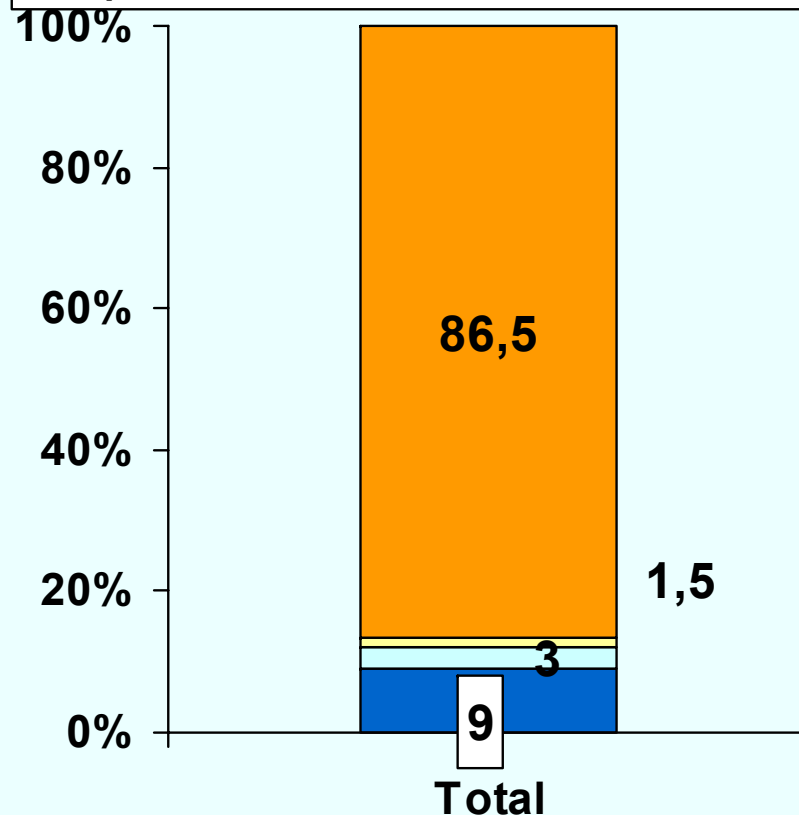
■ A más del 70%   □ Entre 30-70%   □ Menos del 30%   □ A nadie o casi nadie



El 79% de los odontólogos/estomatólogos aconseja a más del 70% de sus pacientes fumadores que abandonen dicho hábito.

**N=200 (Todos)**

## ¿Dispone Ud. de material escrito (folletos, guías) como ayuda y apoyo a la hora de realizar el consejo sanitario antitabaco?



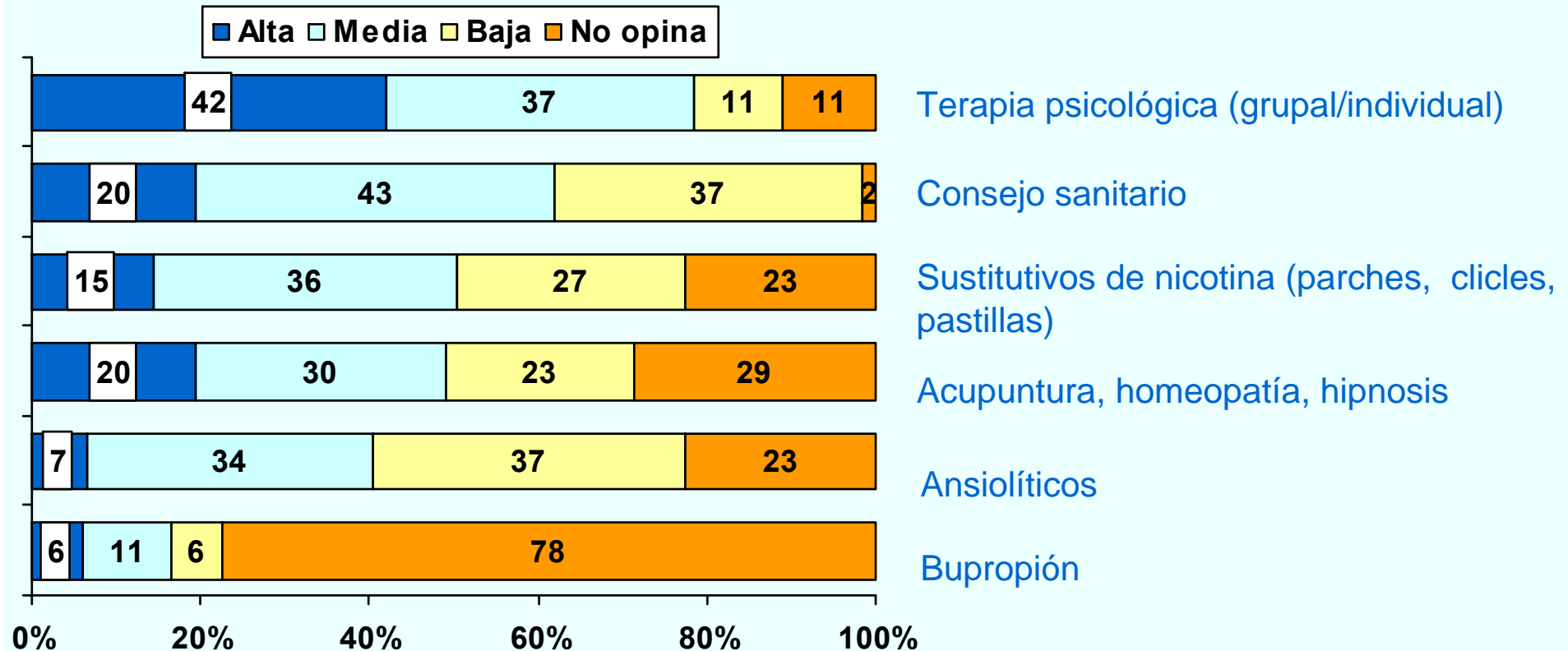
El 12% de los odontólogos/estomatólogos refiere disponer de material escrito (folletos, guías) como ayuda y apoyo a la hora de realizar el consejo sanitario antitabaco y utilizarlo “habitualmente o en ocasiones”.

Un 1.5% de los odontólogos/estomatólogos dispone de material pero no lo utiliza nunca y un 86.5% no dispone de material escrito.

**N=200 (Todos)**



## ¿Qué grado de eficacia cree Ud. que tienen los siguientes tratamientos?



El 79% de los odontólogos/estomatólogos creen que el grado de eficacia de la terapia psicológica es “alta o media”, seguida del consejo médico (63%), los sustitutivos de nicotina (51%), la acupuntura, homeopatía o hipnosis (50%), los ansiolíticos (41%) y por último el bupropión (17%),

**N=200 (Todos)**



**VITa**

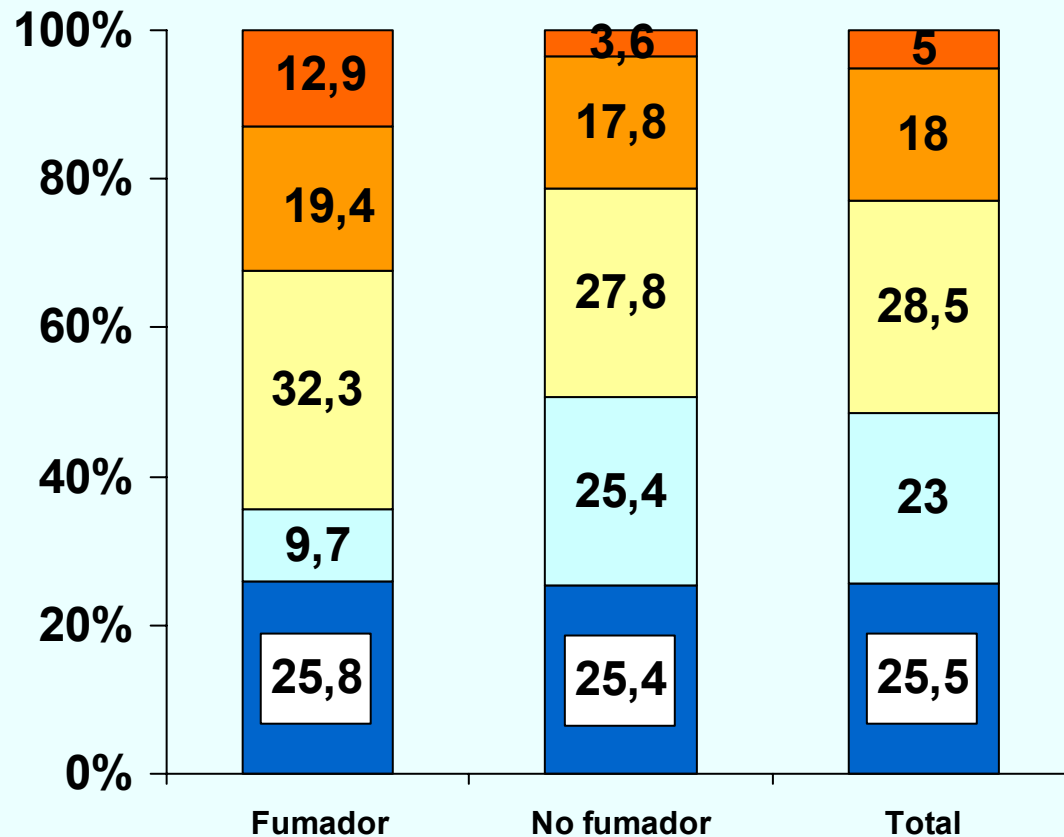
Vigilancia Integral del Tabaquismo

*Plan Regional de Prevención y Control del Tabaquismo*

# **RESULTADOS VI: BARRERAS**

## Desde su ámbito profesional concreto ¿cómo definiría el papel que tiene Ud. en el tratamiento del tabaquismo?

■ Muy importante  
 ■ Bastante importante  
 ■ Moderad. importante  
 ■ Poco importante  
 ■ Nada importante

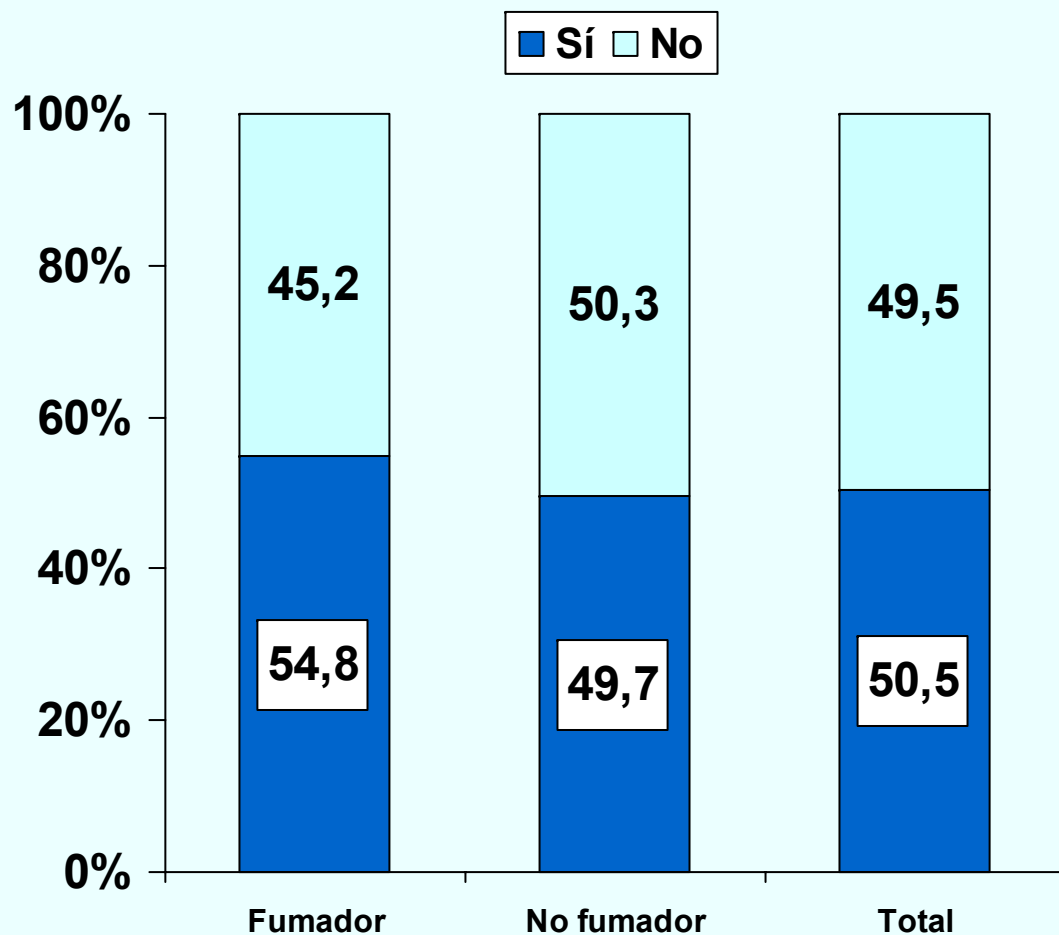


El 48.5% de los odontólogos/estomatólogos define su papel en el tratamiento del tabaquismo como “bastante importante o muy importante”, siendo esta proporción superior entre los no fumadores (50.8%), frente a los fumadores (35.5%).

El 23% de los odontólogos/estomatólogos define su papel como “poco o nada importante”, siendo esta proporción superior entre los fumadores (32.3%) frente a los no fumadores (21.4%).

**N=200 (Todos)**

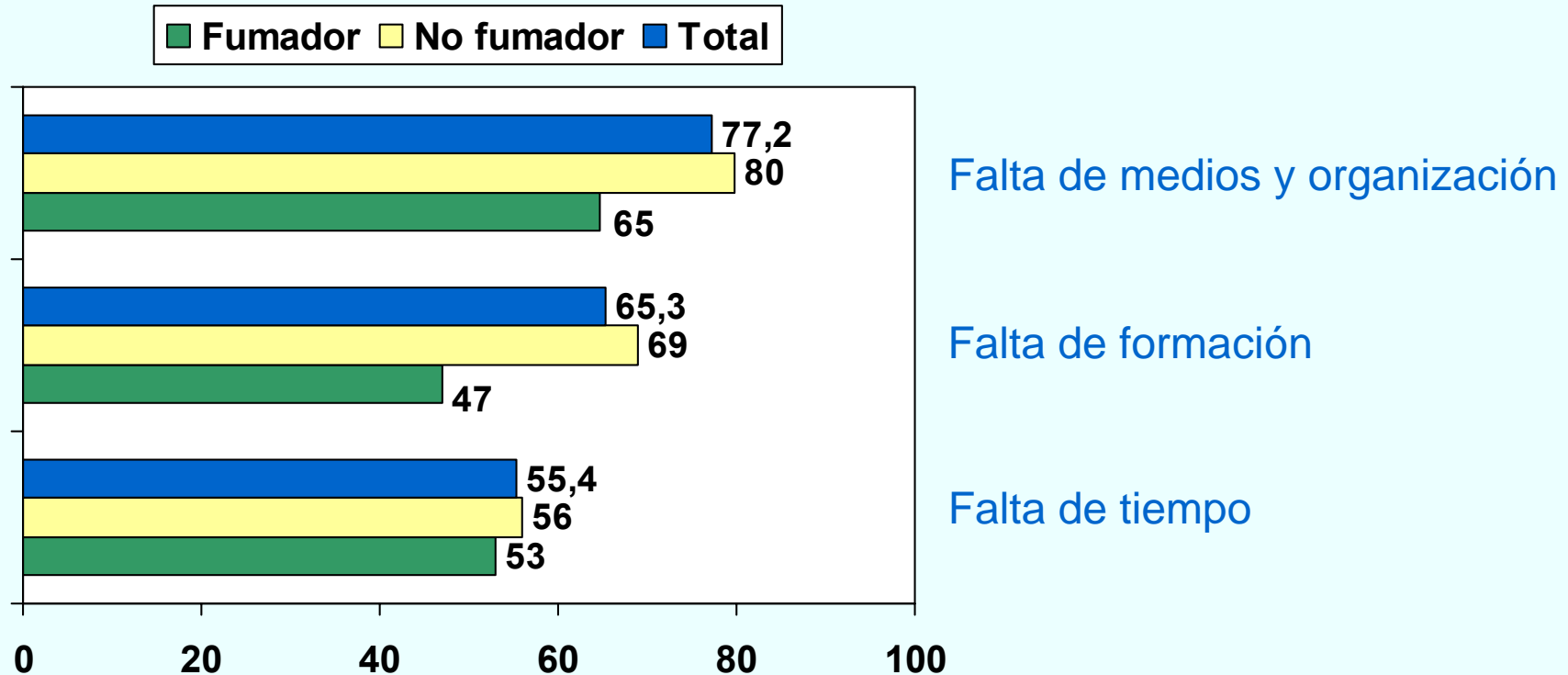
## ¿Cree que podría tener un mayor papel que el que tiene actualmente en el tratamiento del tabaquismo?



El 50.5% de los odontólogos/estomatólogos cree que podría tener un mayor papel que el que tiene actualmente en el tratamiento del tabaquismo, siendo superior esta proporción entre los fumadores (54.8%) frente a los no fumadores (49.7%).

**N=200 (Todos)**

## Si cree que podría tener un mayor papel ¿me podría identificar los principales obstáculos para conseguirlo?



Los principales obstáculos que impiden que los odontólogos/estomatólogos tengan un mayor papel en el tratamiento del tabaquismo son, en primer lugar la falta de medios y organización (77.2%), seguido de la falta de formación (65.3%), y de la falta de tiempo (55.4%).

**N=101 (Odontólogos que creen que podrían tener un mayor papel en el tratamiento del tabaquismo)**



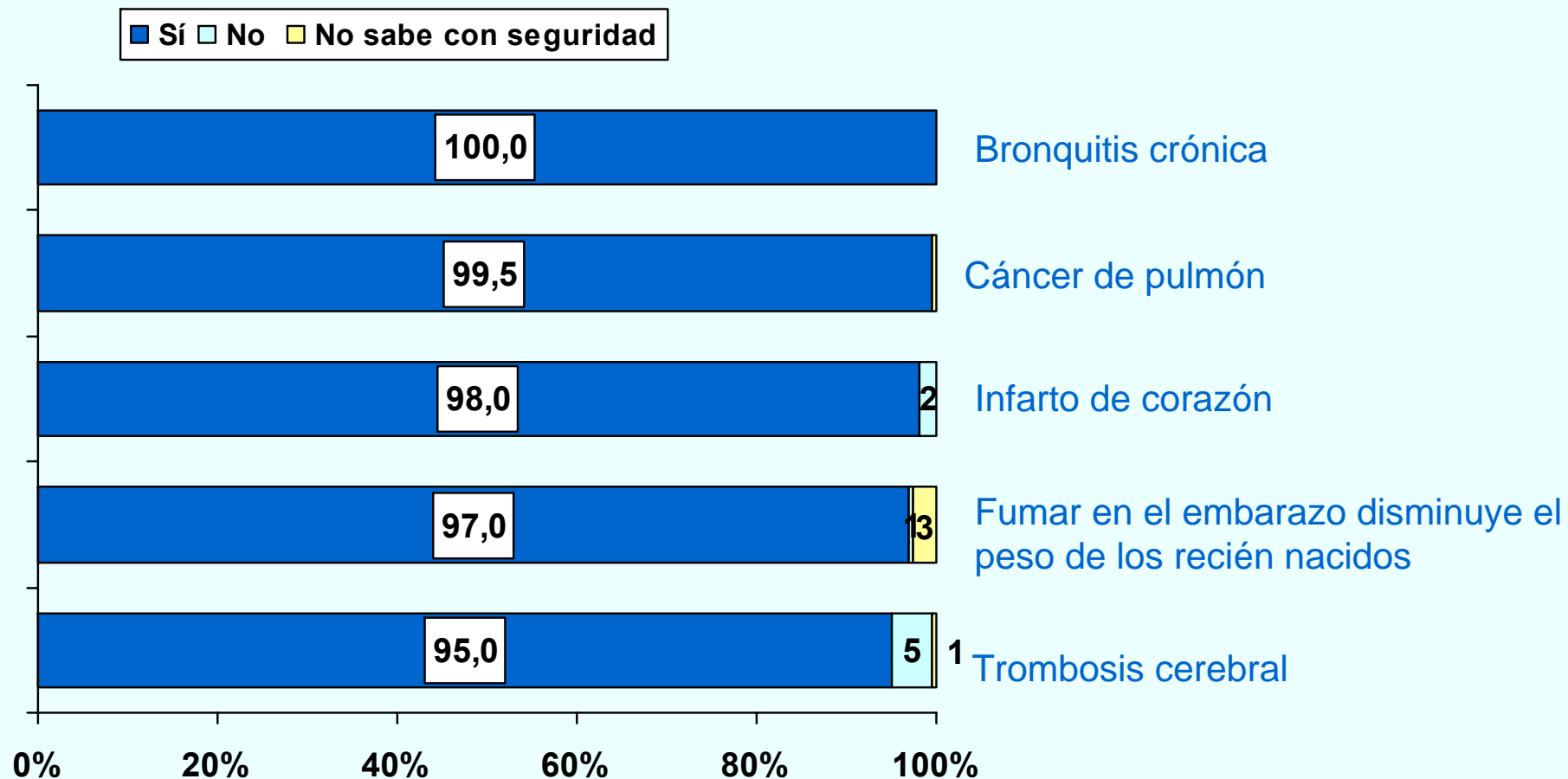
**VITa**

Vigilancia Integral del Tabaquismo

*Plan Regional de Prevención y Control del Tabaquismo*

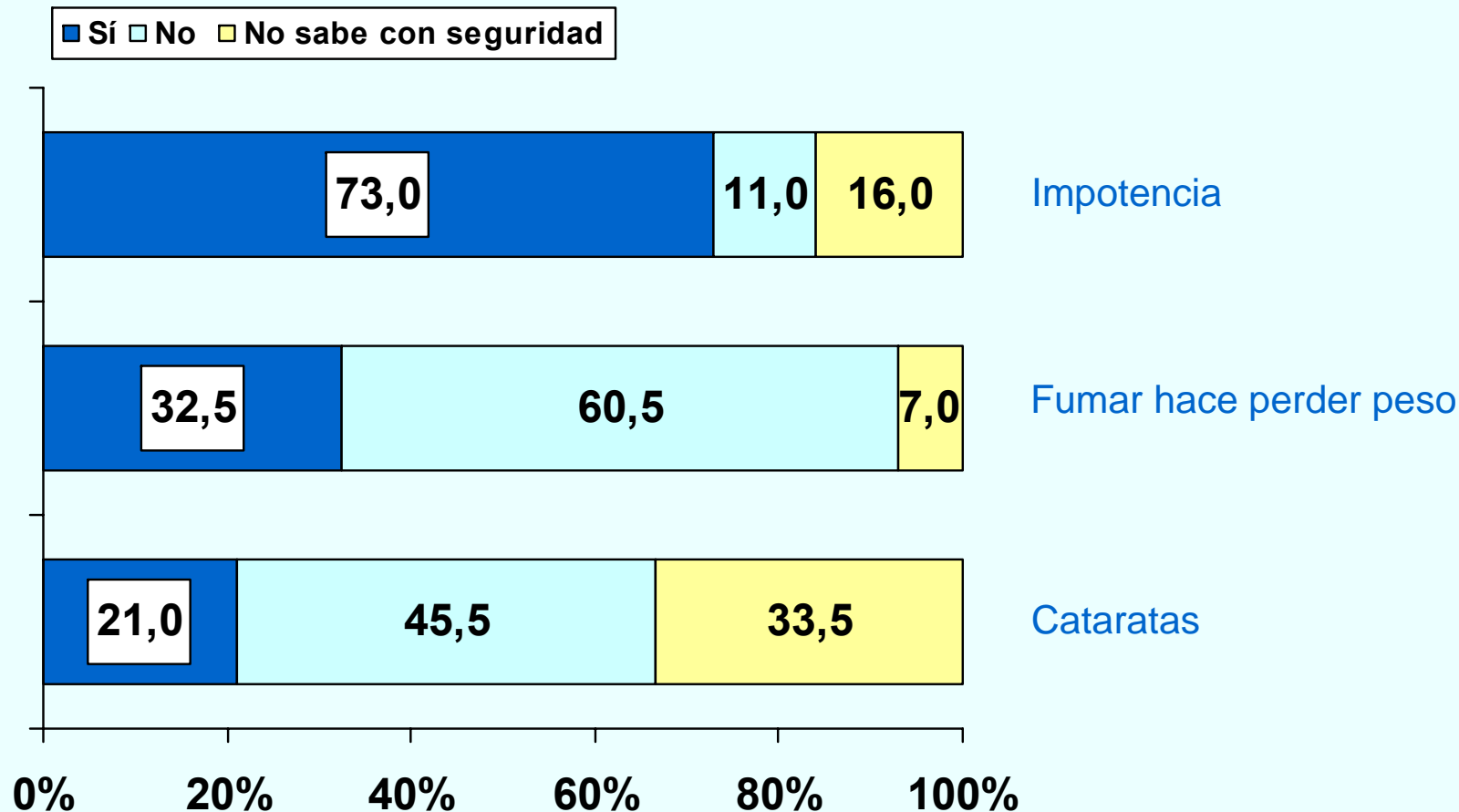
# **RESULTADOS VI: CONOCIMIENTOS**

## ¿Cree que el tabaco está relacionado con la aparición de las siguientes enfermedades?(I)



N=200 (Todos)

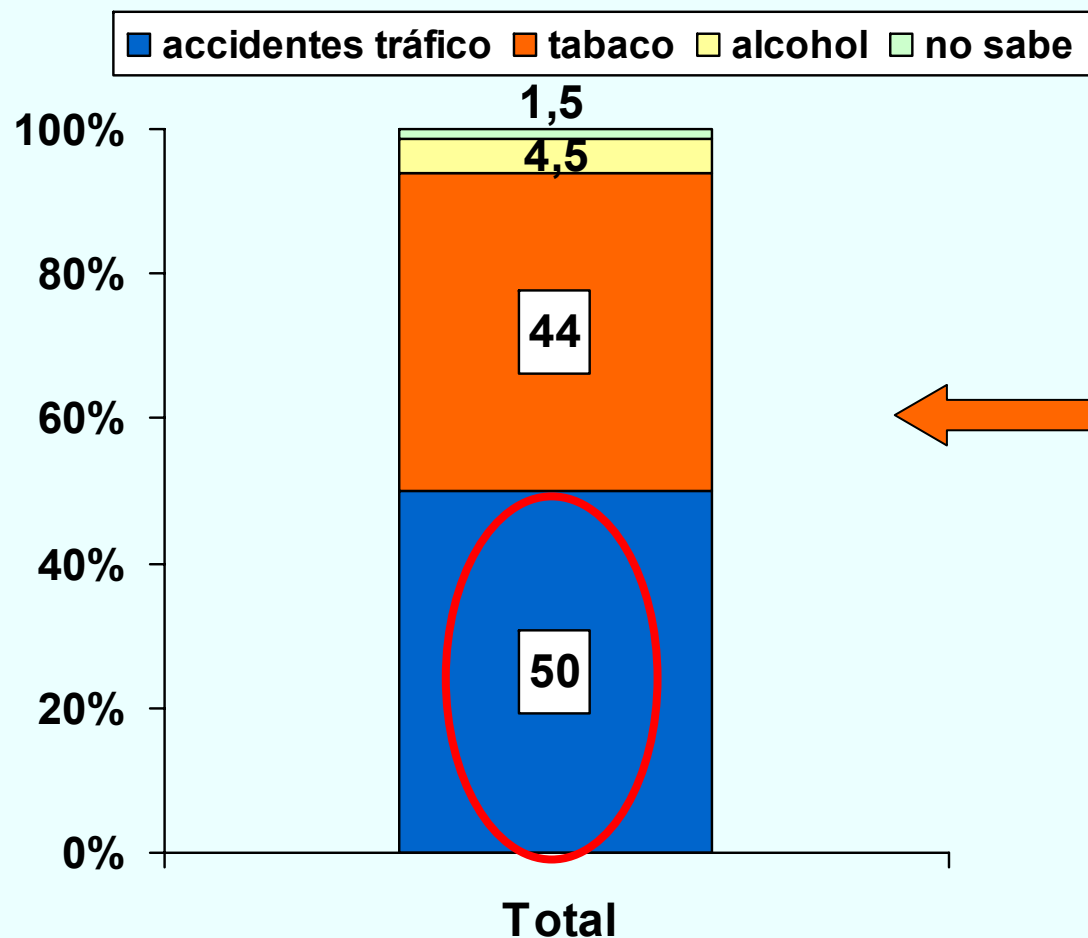
## ¿Cree que el tabaco está relacionado con la aparición de las siguientes enfermedades?(II)



N=200 (Todos)



## ¿Cuál de los siguientes factores cree que ocasiona el mayor número de muertes en España?



El 50% de los odontólogos/estomatólogos cree que los accidentes de tráfico son la primera causa de muerte en España, seguido

**TABACO es la 1ª causa de muerte en España**

del consumo de tabaco (44%) y el consumo de alcohol (4.5%). Un 1.5% no sabe cual de estos factores es el que ocasiona un mayor número de muertes.

N=200 (Todos)



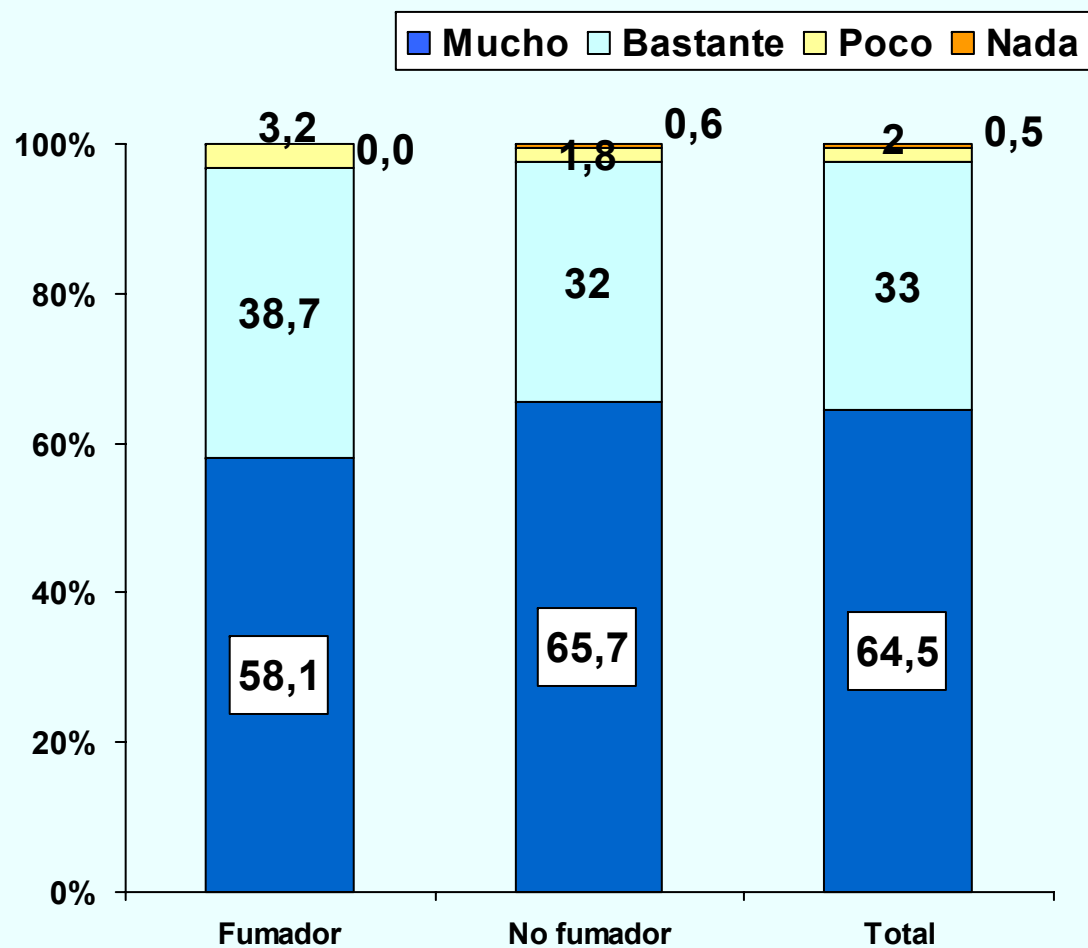
**VITa**

Vigilancia Integral del Tabaquismo

*Plan Regional de Prevención y Control del Tabaquismo*

# **RESULTADOS VII: ACTITUDES Y OPINIONES**

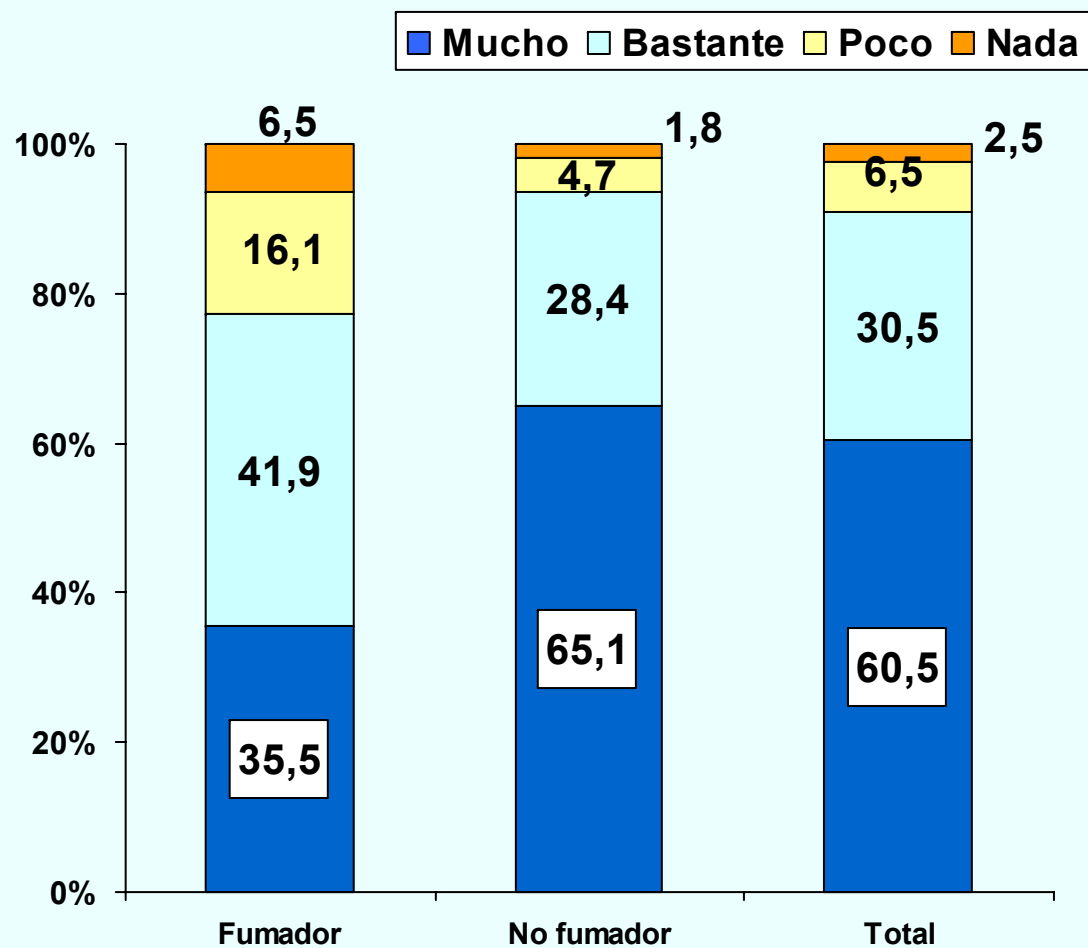
## En general, como profesional sanitario, ¿hasta qué punto le preocupan los riesgos y las consecuencias del consumo de tabaco sobre la salud?



El 97.5% de los odontólogos/estomatólogos refiere estar “bastante preocupado o muy preocupado” por los riesgos y consecuencias del consumo de tabaco sobre la salud, siendo esta proporción similar entre los no fumadores (97.7%) y los fumadores (96.8%).

**N=200 (Todos)**

## ¿Y las consecuencias nocivas que el humo del tabaco ambiental puede tener en personas que no son fumadoras?

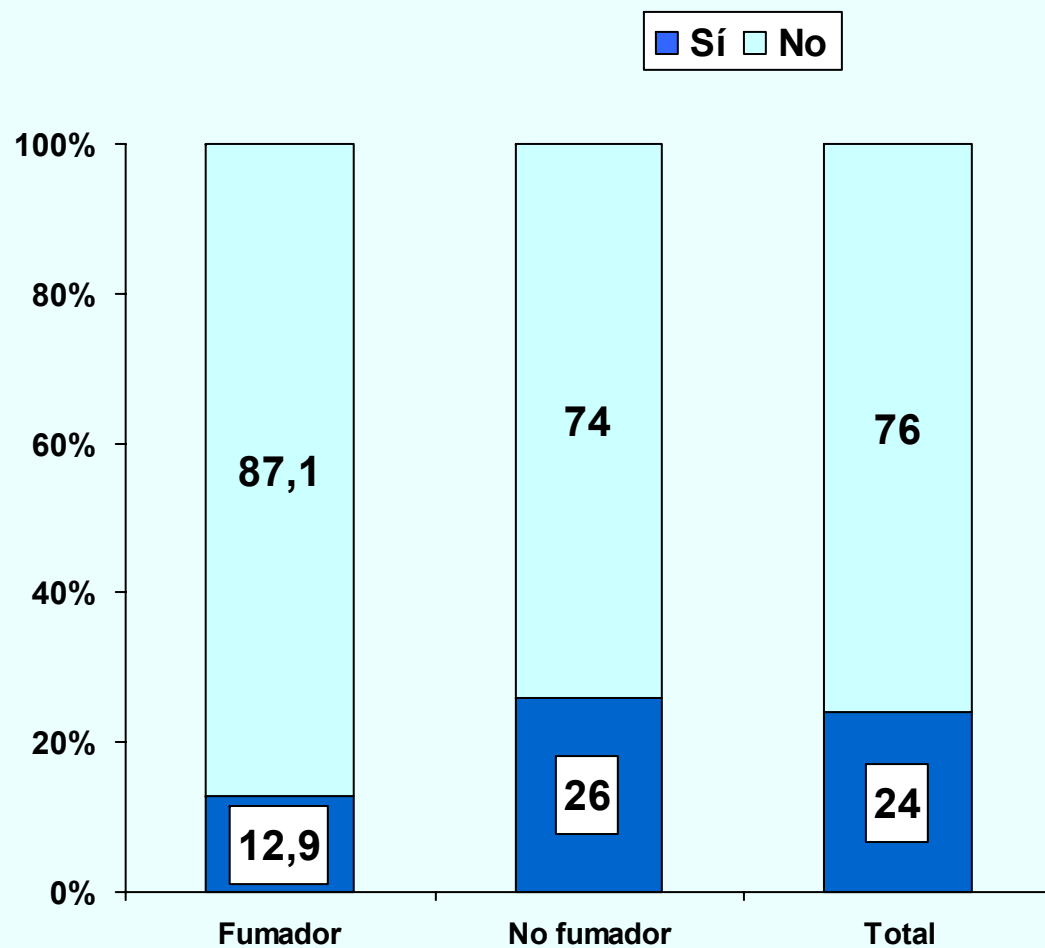


El 91% de los odontólogos/estomatólogos refieren estar “bastante preocupados o muy preocupados” por las consecuencias nocivas que el humo del tabaco ambiental puede tener en personas que no son fumadoras, siendo esta proporción muy superior entre los no fumadores (93.5%) frente a los fumadores (77.4%).

Un 22.6% de los fumadores están “poco o nada preocupados” por las consecuencias nocivas del humo del tabaco ambiental puede tener en personas que no son fumadoras, frente a solo un 6.5% de los no fumadores.

**N=200 (Todos)**

## ¿En su sala de espera hay carteles, folletos y otros materiales de consejo antitabáquico?

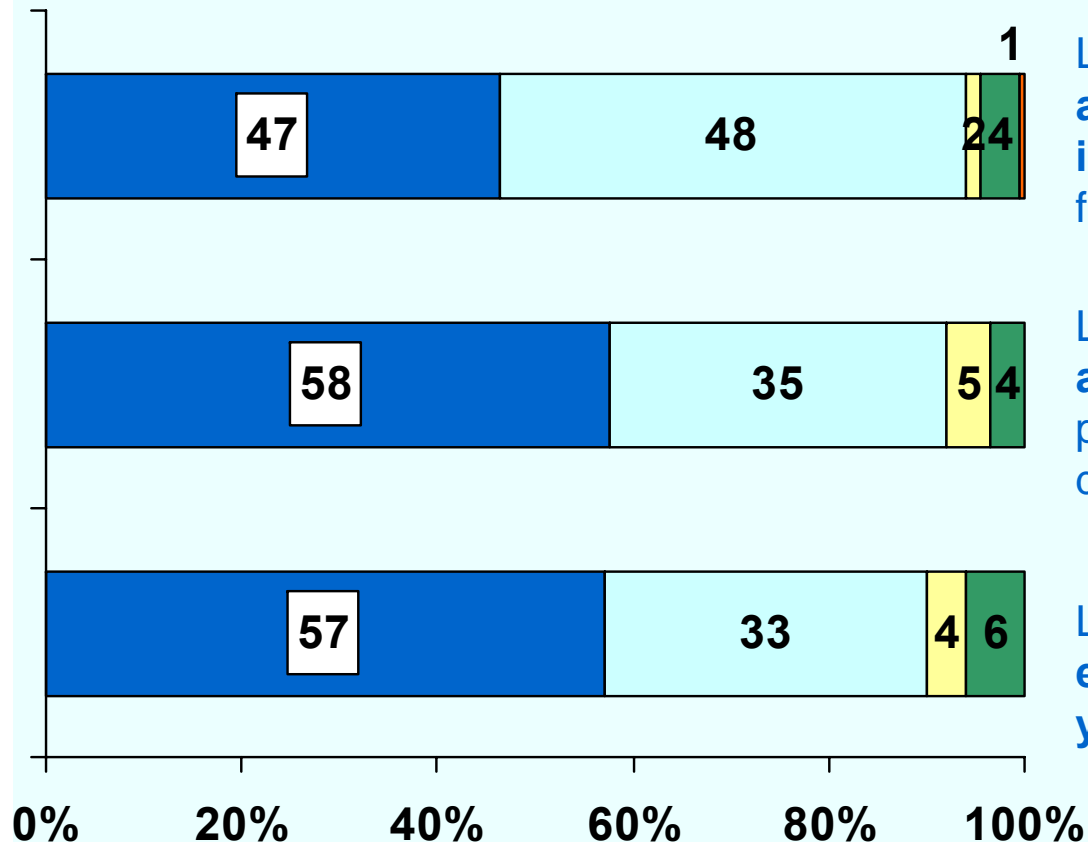


El 76% de los odontólogos/estomatólogos refieren que en su sala de espera no hay carteles, folletos ni otros materiales de consejo antitabaco. Esta proporción es muy superior entre los fumadores (87.1%) con respecto a los no fumadores (74%)

**N=200 (Todos)**

## ¿Está de acuerdo con las siguientes afirmaciones?(I)

■ Muy de acuerdo 
 ■ De acuerdo 
 ■ Ni de acuerdo/desacuerdo 
 ■ Desacuerdo 
 ■ Muy en desacuerdo



Los profesionales sanitarios deberían ser **agentes claves en la difusión de la información** sobre las consecuencias de fumar en la población.

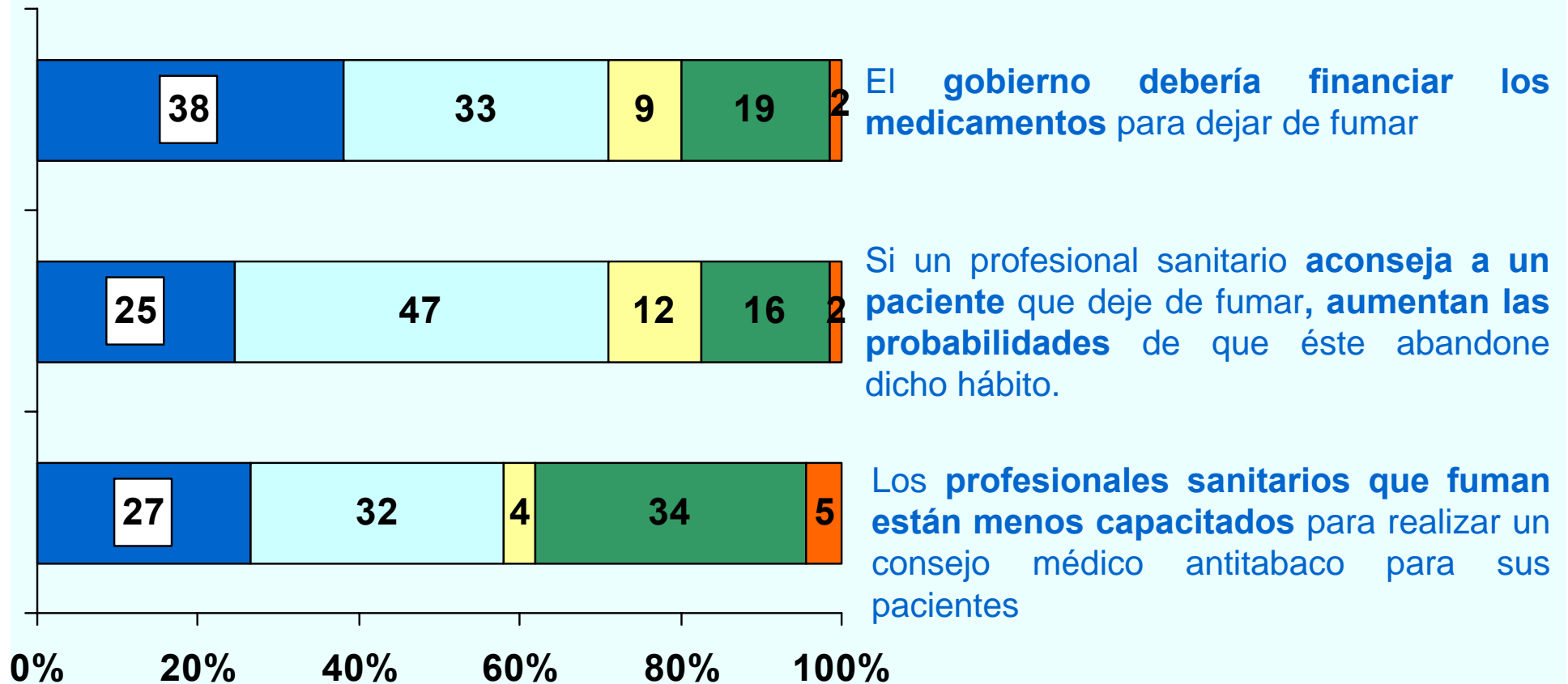
Los profesionales sanitarios deberían **aconsejar sistemáticamente** a todos sus pacientes fumadores sobre la importancia de dejar de fumar.

Los profesionales sanitarios **deben dar ejemplo a sus pacientes y a la sociedad y no fumar**

N=200 (Todos)

## ¿Está de acuerdo con las siguientes afirmaciones?(II)

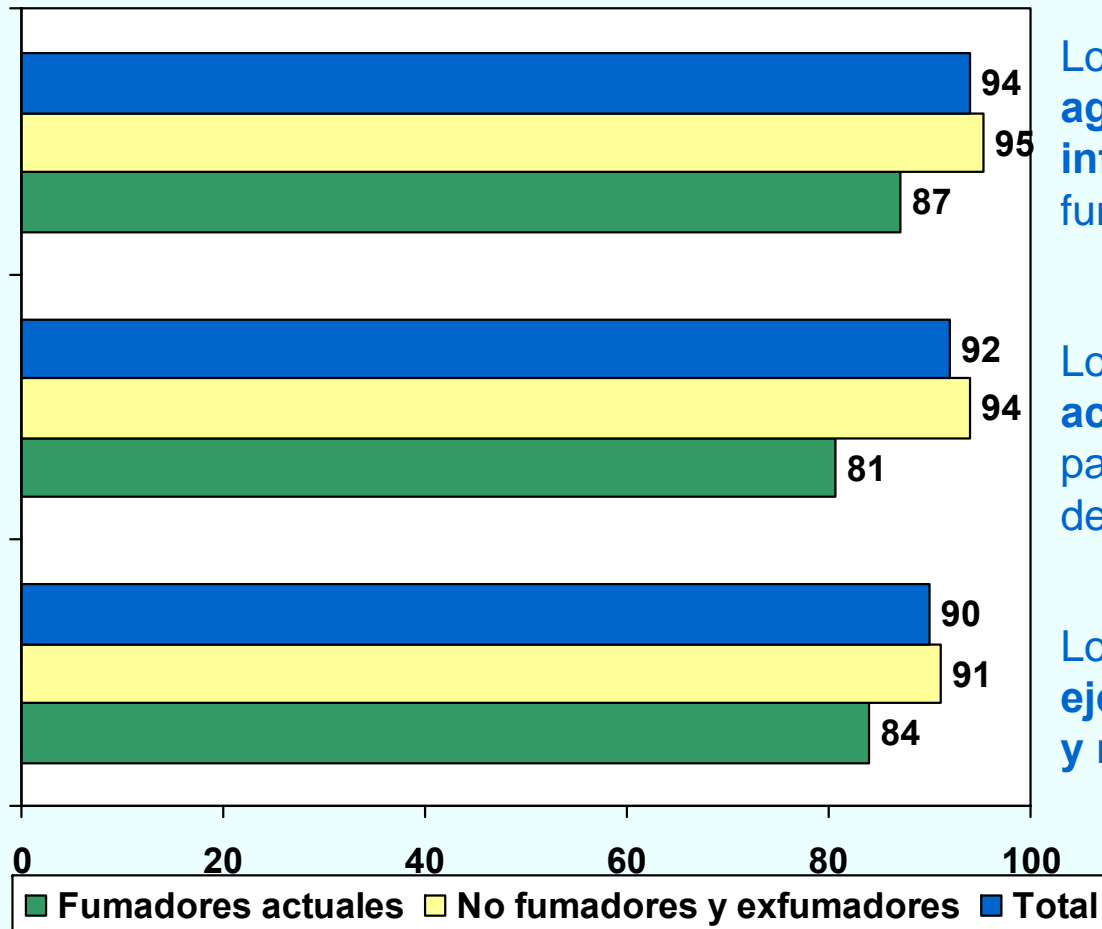
■ Muy de acuerdo 
 ■ De acuerdo 
 ■ Ni de acuerdo/desacuerdo 
 ■ Desacuerdo 
 ■ Muy en desacuerdo



N=200 (Todos)

## ¿Está de acuerdo con las siguientes afirmaciones?(III)

Muy de acuerdo o de acuerdo



Los profesionales sanitarios deberían ser **agentes claves en la difusión de la información** sobre las consecuencias de fumar en la población.

Los profesionales sanitarios deberían **aconsejar sistemáticamente** a todos sus pacientes fumadores sobre la importancia de dejar de fumar.

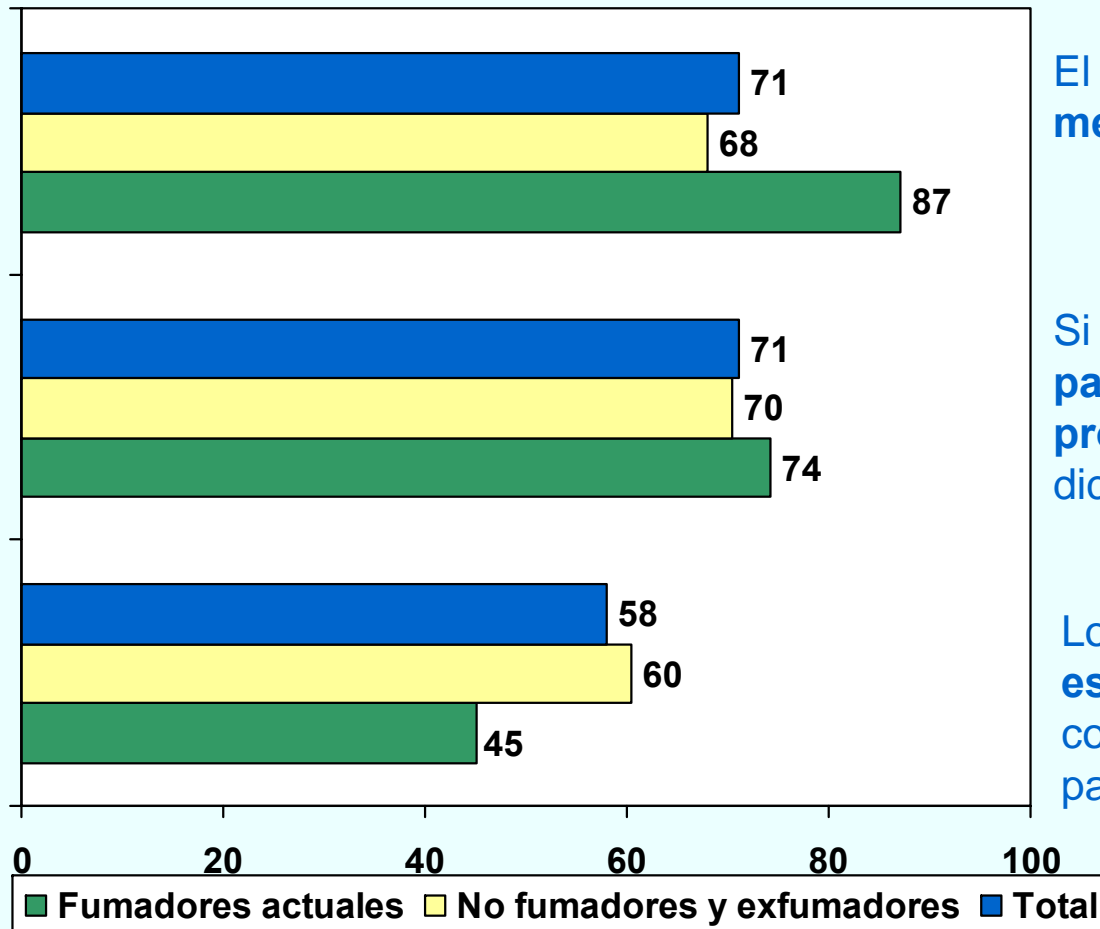
Los profesionales sanitarios **deben dar ejemplo a sus pacientes y a la sociedad y no fumar**

N=200 (Todos)



## ¿Está de acuerdo con las siguientes afirmaciones?(IV)

Muy de acuerdo o de acuerdo



N=200 (Todos)

El **gobierno debería financiar los medicamentos** para dejar de fumar

Si un profesional sanitario **aconseja a un paciente** que deje de fumar, **aumentan las probabilidades** de que éste abandone dicho hábito.

Los **profesionales sanitarios que fuman están menos capacitados** para realizar un consejo médico antitabaco para sus pacientes



**VITa**

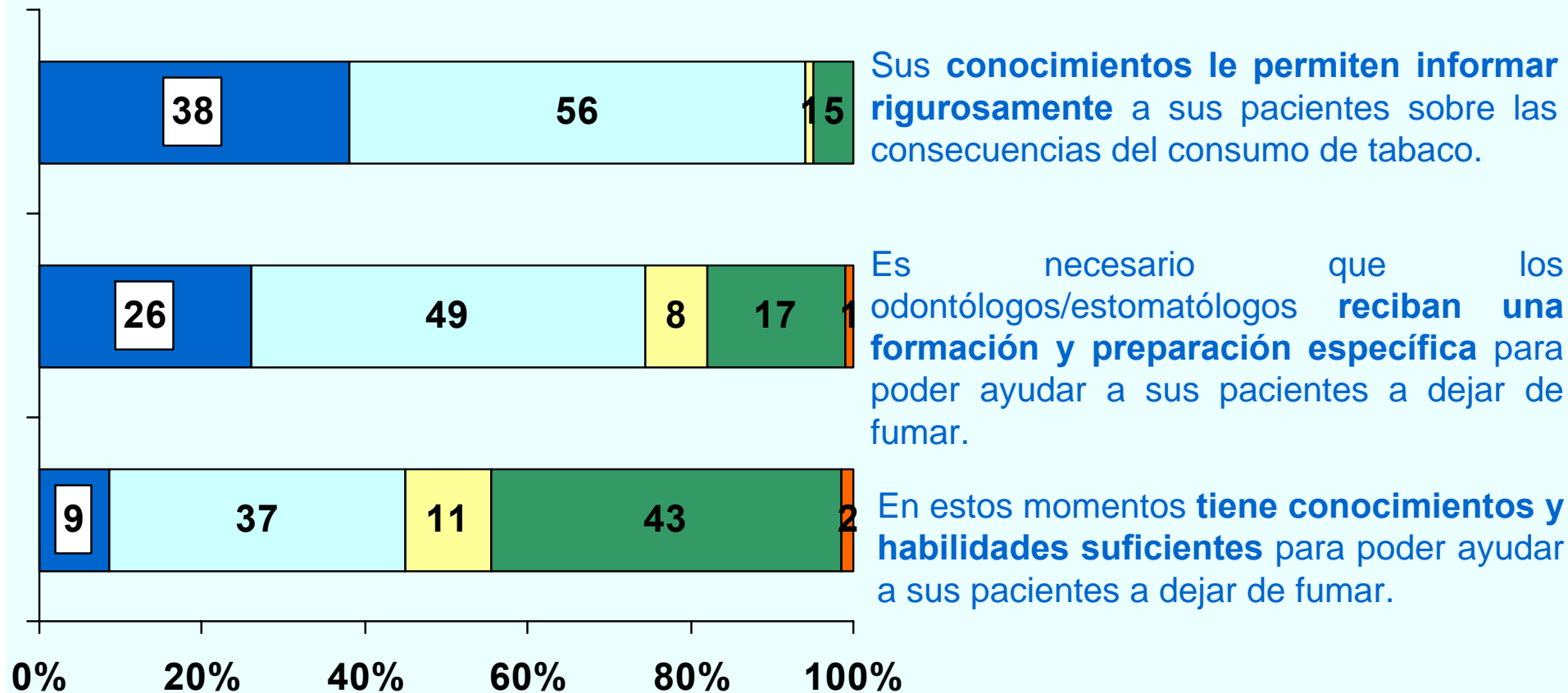
Vigilancia Integral del Tabaquismo

*Plan Regional de Prevención y Control del Tabaquismo*

# **RESULTADOS IX: FORMACIÓN**

## ¿Está de acuerdo con las siguientes afirmaciones?(I)

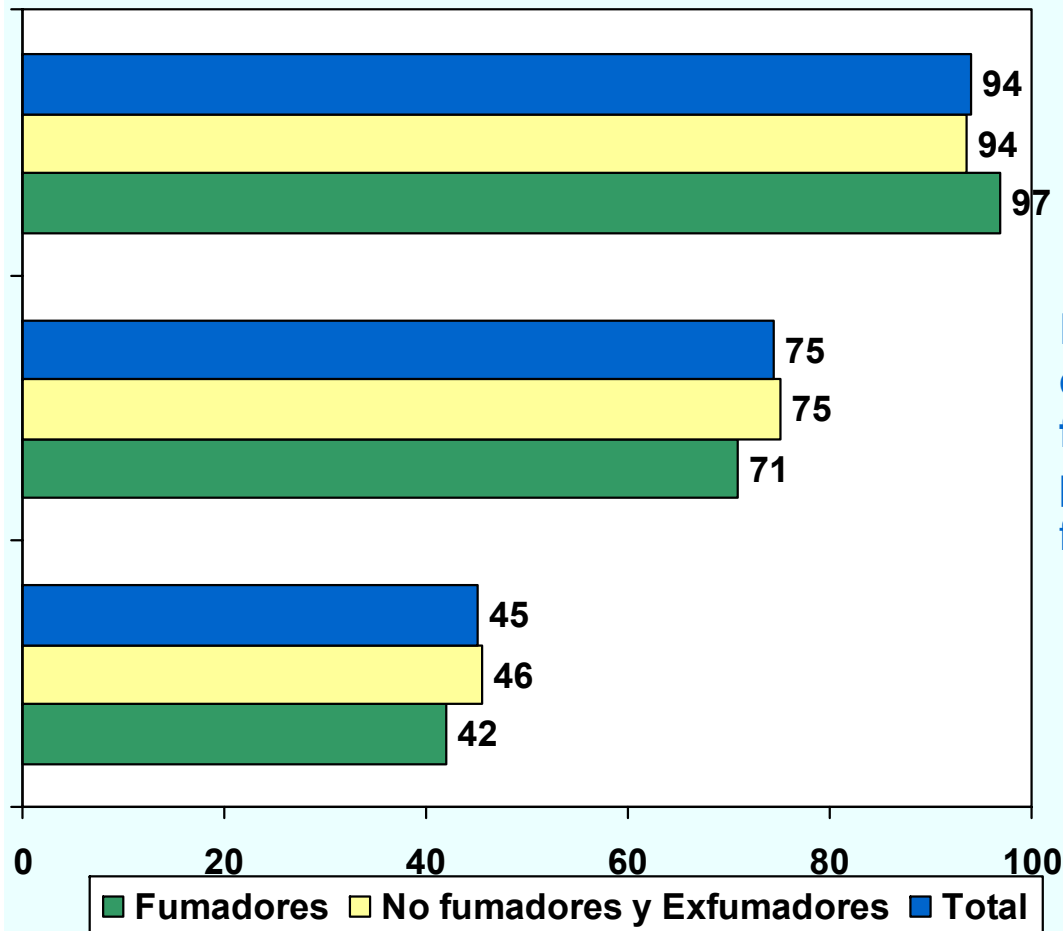
■ Muy de acuerdo 
 □ De acuerdo 
 □ Ni de acuerdo/desacuerdo 
 ■ Desacuerdo 
 ■ Muy en desacuerdo



N=200 (Todos)

## ¿Está de acuerdo con las siguientes afirmaciones?(III)

Muy de acuerdo o de acuerdo



N=200 (Todos)

Sus conocimientos le permiten informar rigurosamente a sus pacientes sobre las consecuencias del consumo de tabaco.

Es necesario que los odontólogos/estomatólogos reciban una formación y preparación específica para poder ayudar a sus pacientes a dejar de fumar.

En estos momentos tiene conocimientos y habilidades suficientes para poder ayudar a sus pacientes a dejar de fumar.



**VITa**

Vigilancia Integral del Tabaquismo

*Plan Regional de Prevención y Control del Tabaquismo*

# CONCLUSIONES

# CONCLUSIONES (I)

## CONSUMO DE TABACO

- **Un 15.5% de los odontólogos/estomatólogos consumen tabaco, la mayor parte de ellos de forma diaria (12.5%)**
- **La frecuencia de consumo de tabaco es superior en las mujeres.**
- **Los odontólogos/estomatólogos más jóvenes (<30 años) son los que presentan una mayor frecuencia de consumo de tabaco (25.8%)**
- **La proporción de fumadores actuales, disminuye progresivamente a medida que aumenta la edad, a costa del aumento de exfumadores en los grupos de mayor edad.**

# CONCLUSIONES (II)

## CESE Y DESHABITUACIÓN

- Se observa una gran frecuencia de fumadores que quieren dejar de fumar: **Dos tercios (61.3%)** ha realizado algún **intento para dejar de fumar en los últimos 12 meses** y casi **otros dos tercios (58%)** está pensando dejar de fumar en los próximos 6 meses.
- Solo un **2.9%** de los **exfumadores** refirió que les había ayudado otro **profesional sanitario** a dejar de fumar.
- La principal razón por la que los exfumadores abandonaron el consumo de tabaco fue por la **preocupación por los efectos de su salud**, seguida de **sentirse independiente o libre de la adicción** y la **preocupación por los efectos en la salud de sus familiares** más cercanos.

## EXPOSICIÓN PASIVA Y ENTORNO LABORAL

- Un **10.5%** de los **odontólogos/estomatólogos** está expuesto al humo de tabaco en su trabajo de forma habitual u ocasionalmente.
- Un **5%** esta expuesto más de **30 minutos** en el trabajo.
- Más de un tercio (**38.7%**) de los fumadores, refiere fumar en el centro sanitario.

## CONSEJO SANTARIO Y MANEJO CLÍNICO

- **La gran mayoría de odontólogos/estomatólogos (93.5%) ven en su consulta problemas bucodentales**, pero solo un 2% recibe alguna demanda por parte de sus pacientes para dejar de fumar.
- Cuando los odontólogos/estomatólogos reciben una demanda para dejar de fumar, la mayoría realiza un **consejo sanitario (92%)**, seguido de la **recomendación de acudir a su médico general (74%)**, acudir a un **centro especializado (40%)** y por último la recomendación de **sustitutivos de nicotina**.
- La mayoría de los odontólogos/estomatólogos (81%) **pregunta a sus pacientes sobre sus hábitos de consumo de tabaco** y el 79% **aconseja a más del 70%** de sus pacientes fumadores que abandonen dicho hábito.
- La mayoría de los odontólogos/estomatólogos (86.5%) **no dispone de material escrito** como ayuda a la hora de realizar el consejo antitabaco.
- Los odontólogos/estomatólogos creen que los tratamientos que tienen un grado de eficacia “alta o media” son por orden de frecuencia: la **terapia psicológica (79%)**, el **consejo médico (63%)**, los **sustitutivos de nicotina (51%)** y la **acupuntura, homeopatía, hipnosis (50%)**.



## ACTITUDES Y OPINIONES

- Casi la mitad de los odontólogos/estomatólogos (48.5%) **definen su papel en el tratamiento del tabaquismo como “bastante o muy importante”**, siendo esta proporción superior entre los no fumadores frente a los fumadores.
- La mitad (50.5%) **creo que podrían tener un mayor papel en el tratamiento del tabaquismo**, identificando como obstáculos principales la falta de medios y organización, la falta de formación y la falta de tiempo.
- La gran mayoría de los odontólogos/estomatólogos **refiere estar “bastante o muy preocupado” por los riesgos y las consecuencias del consumo de tabaco sobre la salud (97.5%)** así como sobre las **consecuencias nocivas de la exposición pasiva al humo del tabaco (91%)**. Los no fumadores se muestran más preocupados por las consecuencias nocivas del tabaco.
- La gran mayoría de los odontólogos/estomatólogos (90%) **creo que los profesionales sanitarios deberían dar ejemplo a sus pacientes y no fumar.**

## FORMACIÓN

- El 75% de los encuestados cree que **es necesario que los odontólogos/estomatólogos reciban una formación y preparación específica** para poder ayudar a sus pacientes a dejar de fumar.
- Menos de la mitad de los odontólogos/estomatólogos (46%) **refiere tener conocimientos y habilidades suficientes** en estos momentos para poder ayudar a sus pacientes a dejar de fumar, siendo esta proporción superior entre los de primaria.