



## Hospital Universitario Ramón y Cajal

# Memoria 2013



Servicio Madrileño de Salud

Comunidad de Madrid

Consejería de Sanidad  
Comunidad de Madrid

## Índice

Presentación .....	3
Zona de Influencia .....	9
Marco geográfico .....	9
Estructura de la población.....	11
Organigrama.....	12
Recursos Humanos .....	14
Recursos Materiales .....	15
Cartera de Servicios.....	16
Especialidades disponibles .....	16
Otras áreas específicas.....	17
Unidades de referencia del Sistema Nacional de Salud .....	18
Actividad Asistencial.....	20
Actividad quirúrgica .....	20
Donaciones – Trasplantes .....	21
Técnicas Utilizadas.....	21
Consultas Externas .....	22
Consultas de alta resolución.....	23
Casuística (CMBD) .....	24
Calidad e información y atención al paciente .....	27
Calidad .....	27
Información y Atención al Paciente.....	31
Continuidad Asistencial.....	33
Consultas y pruebas solicitadas y realizadas para Atención Primaria.....	33
Variación interanual de solicitudes desde Atención Primaria .....	35
Consultas solicitadas como consecuencia de la Libre Elección.....	36
Otros indicadores de continuidad asistencial .....	36
Docencia y formación continuada .....	37
Docencia .....	37
Formación Continuada.....	40
Investigación .....	42
Proyectos públicos de investigación activos durante 2013.....	42
Publicaciones científicas.....	47
Gestión económica.....	54
Farmacia .....	55
Indicadores Farmacoterapéuticos.....	55

## Presentación



Es un honor para mi presentar la Memoria de Actividades 2013 del Hospital Universitario Ramón y Cajal. Es importante realizar un repaso de todo lo acontecido durante el año anterior porque la labor del día a día nos deja la percepción de cuanto se ha trabajado, pero muchas veces nos impide tener una visión global de los resultados que hemos alcanzado, lo que, sin duda, nos privaría de la satisfacción ante todo lo conseguido y por el trabajo bien hecho.

Tomando como guía nuestras Líneas Estratégicas 2011-2014 voy a intentar resaltar y comentar los logros más relevantes observados para cada una de ellas.

**Línea 1.- Atención sanitaria de excelencia:** *Proporcionar a los ciudadanos una atención sanitaria excelente, integral, eficiente, ágil y accesible.*

Coherentemente con el enunciado de esta línea cabe destacar nuestra mayor eficiencia en el Área de Hospitalización con más de 30.000 altas, reducción de la estancia media y aumento de la complejidad que ha alcanzado un peso medio de 2,17. El indicador IEMA es de 0,97 lo que evidencia la mejoría progresiva y continua de la gestión de la hospitalización.

Se ha continuado potenciando la actividad ambulatoria con el aumento en los tratamientos en Hospitales de Día, 51.034 tratamientos durante el 2013, y un incremento en la tasa de ambulatorización. Además, durante este año, se ha puesto en marcha el Hospital de día de Cardiología.

También en el Área Quirúrgica se ha registrado una clara tendencia hacia el aumento de la ambulatorización. La cirugía sin ingreso (15.881 intervenciones) supera año a año a la cirugía con ingreso (10.481 intervenciones). Crecen también las intervenciones quirúrgicas en jornada ordinaria un 3% lo que suponen 768 intervenciones programadas más que el año anterior.

El rendimiento quirúrgico aumenta un 1,48% y alcanza el 73,01%. Todo ello se ha conseguido además con la desaparición de las jornadas extraordinarias.

Se ha logrado disminuir el absentismo de pacientes a sus citas programadas mediante la consolidación del sistema de recordatorio de las mismas sustentado por el envío de mensajes SMS, sistema en el que nuestro Hospital fue pionero.

En el Área de Técnicas Diagnósticas y Terapéuticas se ha disminuido la espera media en Ecografías y TAC y se han reducido los concertos con otras Clínicas para la realización de pruebas radiológicas, con el consiguiente ahorro económico.

**Línea 2.- Atención basada en la confianza:** *Generar confianza, asegurar la continuidad asistencial y favorecer que los ciudadanos elijan nuestro Hospital.*

Se ha mantenido la confianza de los ciudadanos en el servicio de urgencias de este hospital, con más de 130.000 urgencias atendidas y con incremento de las urgencias procedentes de fuera del área.

**Línea 3.- Hospital de referencia:** *Potenciar, desarrollar y consolidar las unidades de referencia, la atención a los procesos complejos y mejorar la oferta de servicios.*

El Consejo Interterritorial del SNS ha acreditado otras dos nuevas Unidades de Referencia (CSUR), Atención a la Patología Raquimedular y Atención al Adulto con Cardiopatías Congénitas. Con estos son ya 7 CSUR con los que cuenta el Hospital: Tumores Orbitarios, Descompresión Orbitaria de Patología Tiroidea, Esclerosis Múltiple, Ortopedia Infantil, y Cirugía de Trastornos del Movimiento

Se ha creado la Unidad Multidisciplinar de Cirugía de la Base de Cráneo integrada por 6 Servicios del Hospital: Anestesia, Cirugía Oral y Maxilofacial, Neurocirugía, Oftalmología, Otorrinolaringología y Radiología.

Nuestro Hospital ha participado como Coordinador en el Proyecto QUICK para la optimización a pacientes con sospecha de ictus.

También se ha producido la Integración histórica, en una única Unidad Funcional, de los Servicios de Genética Médica y Genética Molecular.

**Línea 4.- Oportunidad para el desarrollo profesional:** *Promover la gestión del talento, el profesionalismo y ofrecer una oportunidad única para el desarrollo profesional, e impulsar el compromiso e implicación en la gestión.*

Nos hemos destacado como primer hospital de España en convocatorias de concurso oposición de plazas de Jefes de Servicio y Sección. En 2013 se han

convocado 5 Jefaturas de Servicio y 20 Jefaturas de Sección por lo que, desde que se inició este nuevo procedimiento en 2010, se ha alcanzado un total de 68 nuevas plazas convocadas.

En el Hospital se han celebrado más de 500 jornadas científicas, profesionales y cursos de formación, entre las que cabe destacar el IX Congreso Internacional de Cardiología, el XIV Congreso Internacional sobre Investigación del Cáncer (ASEICA), la Jornada Nacional de Enfermería del Trasplante y la Jornada Nacional de Directivos de Enfermería.

**Línea 5.- Nuevos espacios pensados para el paciente:** *Configurar nuevos espacios y estructuras modernas para mejorar el confort, la intimidad, la satisfacción de los pacientes y sus familiares y facilitar y mejorar los procesos de trabajo.*

La remodelación y unificación del Área Pediátrica realizadas durante el año anterior, han sido galardonadas en 2013 con el Premio de Humanización de los Hospitales considerándose que a través de las mismas se ha conseguido un ambiente hospitalario más humanizado en el que se han tenido en cuenta las necesidades psicológicas, emocionales, sociales y personales de los pacientes con la consiguiente mejora de la calidad asistencial.

Se han unificado las diversas Unidades de Vigilancia Intensiva postquirúrgica de las que disponía tradicionalmente el Hospital en un Área de Reanimación Postquirúrgica que cuenta con una extensión de 1300 m<sup>2</sup> distribuidos en un mayor número de boxes individuales con puertas automáticas, sistema de climatización con control de presiones, columna húmeda y seca individualizadas por cama y monitorización centralizada.

Además de han realizado diversas obras de remodelación como la creación de una nueva Unidad Coronaria, la renovación del control de Ginecología y la Unidad de Trasplante de Médula Ósea.

**Línea 6.- Transparencia y calidad:** *Apostar por la excelencia, la transparencia, mejora continua de la calidad y la seguridad clínica, a través de la medición, evaluación y comparación de los resultados y el fomento de la cultura de aprendizaje y de la seguridad clínica.*

Se ha continuado con el sistema de gestión participativa por objetivos en los distintos Servicios y Unidades del Hospital. Constituye una herramienta que permite la consecución de los objetivos institucionales establecidos a través de un mejor acceso a la información derivada de la actividad asistencial de los Servicios. Se han cumplido los Objetivos de Calidad pactados en el Contrato Programa 2013 y se ha realizado su seguimiento según los indicadores propuestos. Se ha realizado una monitorización quincenal de

consumos con la participación de todos los jefes de Servicio y Supervisores de Área Funcional.

Durante el año 2013 se consiguió la unificación de todas las certificaciones según la Norma ISO 9001:2008 existentes en distintos servicios en una sola certificación que integra el Sistema de Gestión de Calidad del Hospital Universitario Ramón y Cajal y cuyo alcance comprende: banco de Sangre, Servicio de Bioquímica Clínica, Servicio de Inmunología Clínica, Unidad de Radiofarmacia del Servicio de Medicina Nuclear, Servicio de Farmacia Hospitalaria, Servicio de Microbiología y Parasitología, Biobanco, Unidad de Docencia, Servicio de Suministros, Hospital de Día Médico, Conserjería del Hospital y de sus Centros de Especialidades.

Se han obtenido los Premios Best in Class al Mejor Servicio de Investigación e Innovación, Mejor Servicio de Retina y Vitreo, Mención de Honor al Servicio de Nutrición Clínica y Finalistas Best in Class a los Servicios de Dermatología, Enfermedades Infecciosas, Hematología, Neurología y Psiquiatría.

**Línea 7.- Docencia de calidad:** *Avanzar en un modelo de calidad para la enseñanza de las profesiones sanitarias y la formación sanitaria especializada, favoreciendo las alianzas con las instituciones docentes.*

En el año 2013 el Hospital ha consolidado su posicionamiento en la convocatoria MIR siendo el primer centro de España por haber sido seleccionado para realizar su formación como especialistas por 3 entre los 10 primeros y 13 entre los 100 primeros clasificados en el examen MIR.

Además y, entre otras muchas actividades docentes, han destacado la organización de un curso dirigido a Jefes de Servicio para el desarrollo de habilidades de gestión, promover respuestas eficaces de adaptación al cambio entre sus colaboradores e impulsar un liderazgo efectivo; la realización de un Plan de Formación específico para a mejorar el clima y el trabajo en equipo en los Servicios y Unidades y la puesta en marcha de un Curso de Experto en Metodología de Investigación para Residentes en colaboración con la Universidad de Alcalá.

**Línea 8.- Gestión de la tecnología:** *Potenciar la gestión de la tecnología y la adecuación, incorporación y optimización de los medios diagnósticos y terapéuticos.*

Se ha consolidado la implantación del programa informático de transmisión de imágenes radiológicas con mejoras en el sistema operativo PACS y la incorporación en el mismo de alertas clínicas.

Se ha completado la implantación de la petición electrónica de pruebas diagnósticas en laboratorios.

**Línea 9.- Gestión por procesos y alta resolución:** *Impulsar el liderazgo en la gestión por procesos y en el rediseño organizativo, apostando por la alta resolución, la atención integral y personalizada.*

Con el fin de evitar la dispersión de las citas y puntos de atención de los pacientes pediátricos y para proporcionarles una atención personalizada se ha desarrollado un programa de Gestión de Línea Integral de Área Pediátrica.

Se ha registrado un aumento de las consultas de alta resolución superando las 26.000 consultas.

**Línea 10.- Tecnologías de Información en todos los procesos:** *Implantar y ampliar las tecnologías de la información y comunicación en todos los procesos de la atención que se presta a los ciudadanos.*

El Servicio de Dermatología obtuvo el primer Premio de Ideas Sanitarias a la Mejor Aplicación Móvil de Salud por el desarrollo de la aplicación "Dermomap" considerada la mejor en relación con el cuidado de la salud y calidad de vida.

Se ha continuado con la implantación de la Historia Clínica Electrónica en las consultas de los Centros de Especialidades.

En noviembre de 2013 el Consejo de Gobierno de la Comunidad de Madrid aprobó la inclusión del Hospital en el grupo de 7 centros en los que se implantará, durante los próximos años, un sistema de Historia Clínica Electrónica íntegra que los convertirá en hospitales "sin papeles".

**Línea 11.- Responsabilidad Social:** *Trabajar por la responsabilidad social, la sostenibilidad y la mejora del entorno.*

Se realizó un gran despliegue en los medios de comunicación para captar donantes en el VII y VIII Maratón de Donación de Sangre celebrados en Junio con 270 donantes y en Noviembre con 383 donaciones de sangre entre los profesionales del Hospital.

Así mismo el Hospital ha seguido fomentando su habitual colaboración con Asociaciones de Pacientes y ONGs celebrándose un buen número de jornadas científicas, de salud y actos sociales dirigidos a pacientes y familiares.

**Línea 12.- La Investigación e innovación, motores del cambio:**  
*Impulsar la gestión del conocimiento, la creatividad, la investigación y la innovación como motores del cambio, elementos transformadores y de mejora de la práctica asistencial y de aporte de valor a la sociedad.*

El análisis bibliométrico de las publicaciones científicas del año 2013 del Instituto Ramón y Cajal de Investigación Sanitaria, IRYCIS, muestra un total de 401 publicaciones de excelencia (pertenecientes al primer décil, primer y segundo cuartiles), con un Factor de Impacto de 2041,97, lo que representa sobre el año anterior un incremento del 13% y del 6% respectivamente.

A finales de 2013 la Unidad de Innovación del IRYCIS contaba con 50 proyectos activos y una cartera de 35 patentes (nacionales, internacionales y PCT). Durante 2013 se ha licenciado una patente.

Entre los resultados más relevantes obtenidos mediante nuestra concurrencia a convocatorias públicas de ayudas a la investigación destaca la concesión de un Proyecto Integrado de Excelencia del Instituto de Salud Carlos III al proyecto: Modulation of cellular MicroRNAs as a therapeutic strategy for the cure of HIV infection, cuyo Coordinador es el Dr. Santiago Moreno Guillén y en el que colaboran grupos de investigación del IRYCIS pertenecientes al Hospital y a las tres Universidades asociadas al Instituto: Universidad de Alcalá, Complutense y Autónoma de Madrid.

En el área de ayudas para la contratación de personal investigador se han obtenido, entre otras, 4 ayudas del Instituto de Salud Carlos III para la Intensificación de la Actividad Investigadora de facultativos del Hospital, 1 Contrato Miguel Servet I y 1 Contrato Juan Rodés.

Estos son, en fin, algunos de los hechos más relevantes que hemos protagonizado durante el año 2013 en nuestro Hospital. Quedan muchos en el tintero porque un año es mucho tiempo y el Hospital es un ente vivo y dinámico, en constante ebullición, donde todos los días nacen nuevas ideas para hacer más cosas y mejores. Mis felicitaciones a todos los profesionales por la labor realizada y por tener la suerte de trabajar en un mundo tan apasionante que además nos permite sentirnos útiles a la sociedad.

Juan José Equiza  
Director Gerente



## **Zona de Influencia**

### Marco geográfico

#### **Descripción del centro:**

El edificio del hospital consta de 17 plantas: 11 plantas en altura, la planta baja y 5 plantas subterráneas. Está formado por tres zonas (derecha, centro e izquierda), comunicadas entre sí por su parte anterior. En la parte posterior existe comunicación desde el sótano 5º hasta la planta segunda.

Cada zona se denomina según su ubicación desde la entrada principal, como Derecha, Centro e Izquierda. En cada una de ellas existen tres Controles de Enfermería: A, B y C. Las Unidades de Cuidados Intensivos y los Quirófanos están situados, generalmente, en las zonas correspondientes a los Controles C (fondo del edificio).

Existen una serie de edificios anexos al hospital que se comunican con el por medio de túneles subterráneos:

- Resonancia magnética: parte posterior del hospital.
- Consultas externas y Pabellón docente: a la derecha de la fachada principal.
- Estación de Renfe: enfrente de la parte anterior del edificio.
- Central telefónica y Sala de máquinas: situados a la izquierda del edificio principal.
- Urgencias

#### **Ubicación del Hospital**

El Hospital "Ramón y Cajal" está situado en la carretera de Colmenar Viejo Km. 9,100, es decir, en la zona norte de Madrid y constituye uno de los Hospitales de referencia de la Dirección Asistencial Este de la Comunidad de Madrid.

#### **Accesos**

El acceso al Hospital puede hacerse por la carretera de Colmenar Viejo y por la Avenida del Cardenal Herrera Oria.

A su vez, la proximidad a la M-30 y a la Carretera de Burgos, así como a la M-40 que permite conectar con el aeropuerto de Barajas en pocos

minutos, le conceden una situación privilegiada en sus accesos por carretera.

Los trenes de la línea ferroviaria de Cercanías tienen su parada en el apeadero permitiendo la conexión con poblaciones de la zona Sur de Madrid (Fuenlabrada, Getafe, Parla, etc); zona Norte (Villalba, Segovia, etc); zona Este (Alcalá de Henares, Guadalajara, etc.) y zona Oeste (Majadahonda, Pozuelo, Las Rozas, etc). La conexión de la línea cercanías con las estaciones de Atocha, Chamartín, Príncipe Pío completan la comunicación del Hospital con un sin fin de poblaciones.

- Cercanías Renfe: Líneas C-7 y C-8, estación "Ramón y Cajal"

En los alrededores del Hospital tienen su parada varias líneas de autobuses metropolitanos que enlazan partiendo desde la puerta principal del Hospital (planta 0 centro) con la Plaza de Castilla donde se encuentra el intercambiador.

- Autobús: Línea 135 "Plaza de Castilla - Ramón y Cajal"
- Autobús: Línea 125 "Mar de Cristal - Ramón y Cajal"

Existen además, gran número de plazas de aparcamiento libre rodeado de edificios. A unos 300 metros se encuentra la estación de metro "Begoña" y a 1500 metros, la estación de Cardenal Herrera Oria.

- Metro: Línea 10, estación "Begoña"

Mapa de la zona:



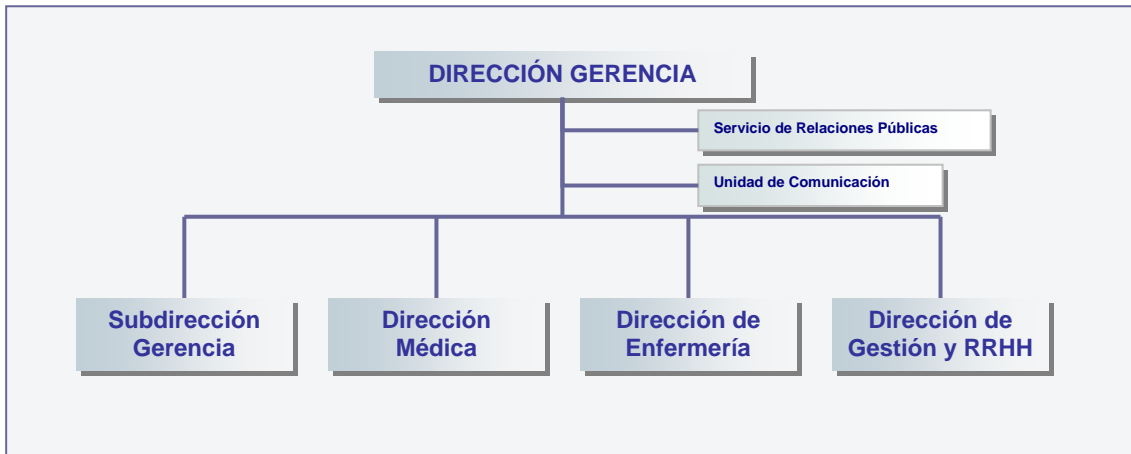
Estructura de la población

Población asignada

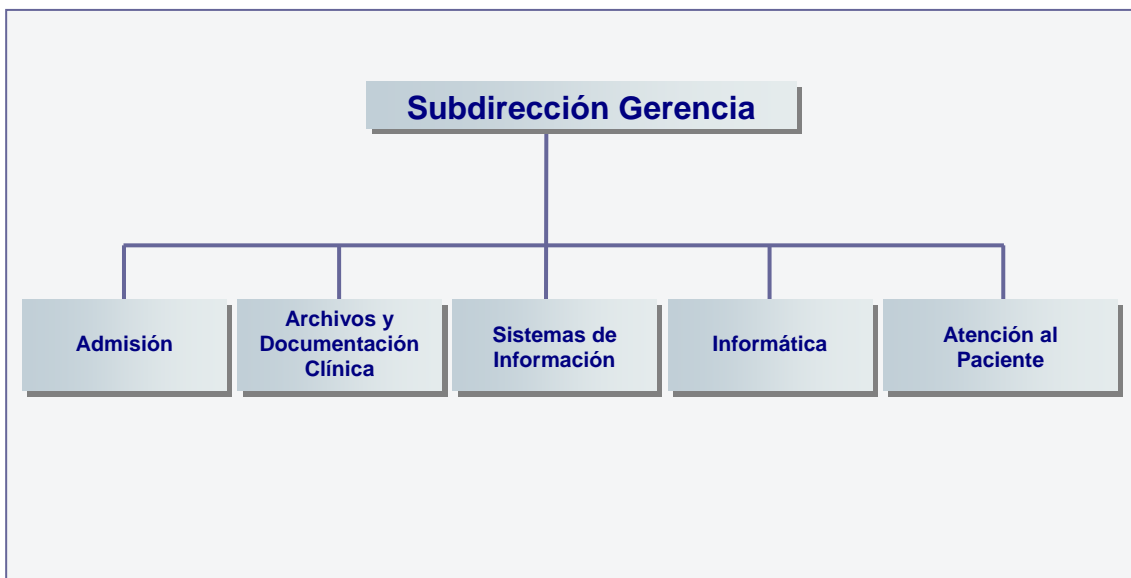
NOMBRE CENTRO	LOCALIDAD	POBLACIÓN (31/12/2012)			
		<14	14-64	>=65	Total
C.S. ALAMEDA de OSUNA	MADRID	5.001	19.388	4.498	28.887
C.S. ALPES	MADRID	7.026	25.159	4.855	37.040
C.S. AQUITANIA	MADRID	3.504	14.775	3.827	22.106
C.S. AVDA ARAGÓN	MADRID	2.329	13.633	3.262	19.224
C.S. BARAJAS	MADRID	2.714	13.497	2.437	18.648
C.S. BENITA de ÁVILA	MADRID	2.479	12.948	5.257	20.684
C.S. CANAL de PANAMÁ	MADRID	3.273	20.516	7.043	30.832
C.S. CANILLEJAS	MADRID	5.033	25.801	6.977	37.811
C.S. DOCTOR CIRAJAS	MADRID	4.318	24.512	7.640	36.470
C.S. ESTRECHO de COREA	MADRID	3.398	19.588	6.171	29.157
C.S. GANDHI	MADRID	4.189	22.728	7.504	34.421
C.S. GARCÍA NOBLEJAS	MADRID	2.845	14.930	5.323	23.098
C.S. JAZMÍN	MADRID	4.365	17.321	4.263	25.949
C.S. MAR BÁLTICO	MADRID	5.984	36.093	12.597	54.674
C.S. MONÓVAR	MADRID	2.550	11.764	3.230	17.544
C.S. REJAS	MADRID	2.686	8.944	1.602	13.232
C.S. SANCHINARRO	MADRID	12.217	24.806	1.265	38.288
C.S. SILVANO	MADRID	4.910	24.760	5.395	35.065
C.S. VICENTE MUZAS	MADRID	2.838	13.758	4.062	20.658
C.S. VIRGEN del CORTIJO	MADRID	2.426	8.259	1.182	11.867
<b>TOTAL</b>		<b>84.085</b>	<b>373.180</b>	<b>98.390</b>	<b>555.655</b>

## Organigrama

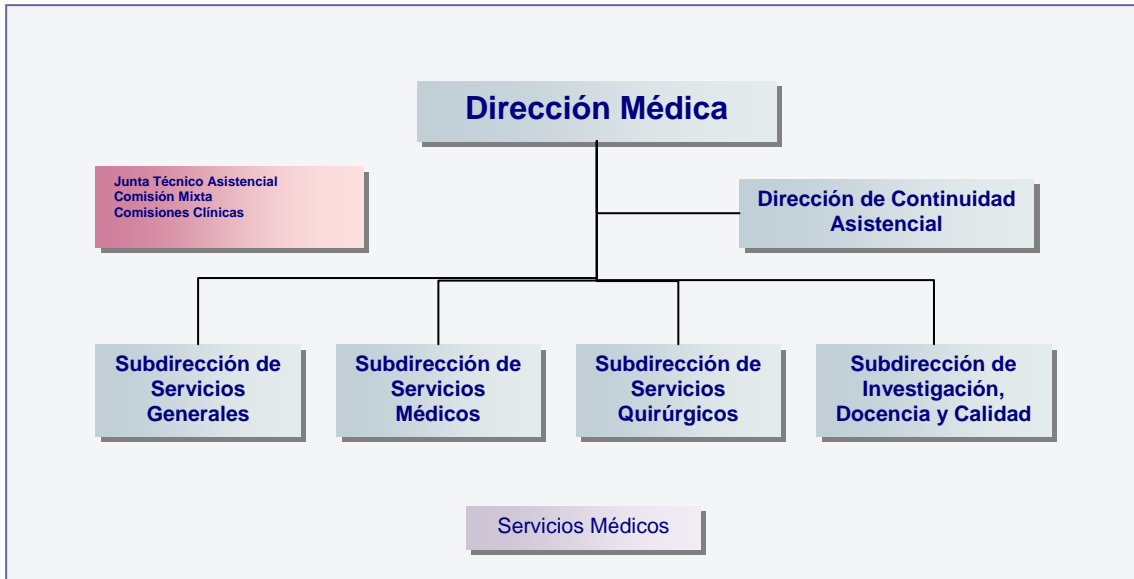
### A. DIRECCIÓN GERENCIA



### B. SUBDIRECCIÓN GERENCIA



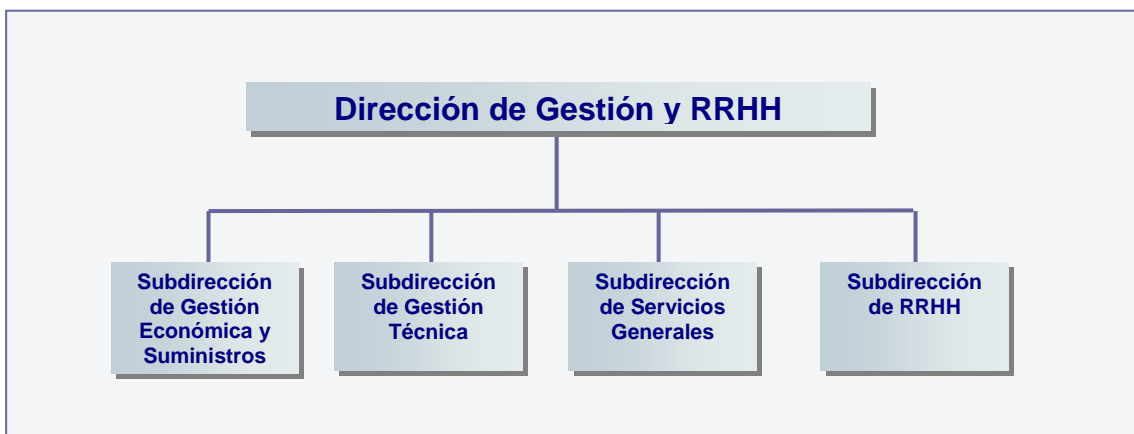
C. DIRECCIÓN MÉDICA



D. DIRECCIÓN DE ENFERMERÍA



E. DIRECCIÓN DE GESTIÓN



## Recursos Humanos

CATEGORÍA PROFESIONAL	AÑOS	
	2012	2013
<b>EQUIPO DIRECTIVO</b>		
Director Gerente	1	1
Subdirector Gerente	1	1
Director Médico	1	1
Director de Continuidad Asistencial	1	1
Subdirector Médico	5	5
Director de Gestión	1	1
Subdirector de Gestión	4	4
Director de Enfermería	1	1
Subdirector de Enfermería	2	2
<b>DIVISIÓN MÉDICA</b>		
Facultativos	894	815
MIR	433	417
<b>PERSONAL SANITARIO</b>		
DUE	1.404	1.331
Fisioterapeutas	28	27
Terapeutas	10	10
Técnicos	246	235
Auxiliares Enfermería	967	920
<b>PERSONAL NO SANITARIO</b>		
Grupo Técnico Función Administrativa	55	52
Grupo Gestión Función Administrativa	49	46
Grupo Administrativo y resto C	76	75
Aux. Administrativo y resto D	689	613
Celadores y resto	592	554
<b>DOCENCIA</b>		
E.U.E. (otros residentes)	8	12
<b>TOTAL</b>	<b>5.468</b>	<b>5.124</b>

## Recursos Materiales

<b>CAMAS</b>	<b>2012</b>	<b>2013</b>
Camas Instaladas	1.118	1.015
<b>QUIRÓFANOS</b>	<b>2012</b>	<b>2013</b>
Quirófanos Instalados	46	46
<b>OTRAS INSTALACIONES</b>	<b>2012</b>	<b>2013</b>
Locales de consulta en el hospital	225	225
Locales de consulta en CEP	65	65
<b>HOSPITAL DE DÍA (Número de puestos)</b>	<b>2012</b>	<b>2013</b>
Oncohematológico	31	31
Psiquiátrico	15	15
Médico	19	19
Quirúrgico	23	23
<b>HEMODIALISIS</b>	<b>2012</b>	<b>2013</b>
Número de puestos	20	20
<b>DIAGNÓSTICO POR IMAGEN</b>	<b>2012</b>	<b>2013</b>
Mamógrafos	3	3
TAC	4	4
RMN	3	3
Ecógrafos en Radiodiagnóstico	6	6
Ecógrafos en otros servicios	31	31
Sala convencional de Rayos X	13	13
Telemando	11	11

Fuente: SIAE

<b>ALTA TECNOLOGÍA</b>	<b>2012</b>	<b>2013</b>
Acelerador lineal	2	2
Equipo de cobaltoterapia	1	1
Planificador	1	1
Simulador	1	1
Gammacámara	4	4
Litotriptor	1	1
Angiógrafo digital	2	2
Sala de hemodinámica	3	3
Equipos Radiología Intervencionista	2	2

Fuente: SIAE

## Cartera de Servicios

### Especialidades disponibles

ESPECIALIDADES	DISPONIBLES EN EL HOSPITAL	CENTRO/HOSPITAL DE REFERENCIA
Alergia	SI	
Análisis Clínicos/Bioquímica	SI	
Genética	SI	
Inmunología	SI	
Microbiología y Parasitología	SI	
Anatomía patológica	SI	
Anestesiología/Reanimación	SI	
Angiología y Cir. Vascolar	SI	
Aparato Digestivo	SI	
Cardiología	SI	
Hemodinámica	SI	
Cir. Cardíaca	SI	
Cir. General y Digestivo	SI	
Cir. Maxilofacial	SI	
Cir.Ortopédica Traumatología	SI	
Cir. Pediátrica	SI	
Cir. Plástica	SI	
Cir. Torácica	SI	
Dermatología	SI	
Endocrinología y Nutrición	SI	
Farmacología Clínica	SI	
Farmacia hospitalaria	SI	
Geriatría	SI	
Ginecología y Obstetricia	SI	
Reproducción asistida	SI	
Hematología y Hemoterapia	SI	
Med. Física y Rehabilitación	SI	
Med. Intensiva	SI	
Med. Interna	SI	
Medicina Nuclear	SI	
Med Preventiva/Salud Pública	SI	
Nefrología	SI	
Neumología	SI	
Neurología	SI	
Neurofisiología clínica	SI	
Neurocirugía	SI	
Oftalmología	SI	
Oncología Médica	SI	
Oncología Radioterápica	SI	
Otorrinolaringología	SI	
Pediatría	SI	
Neonatología	NO	
Psiquiatría	SI	
Psicología Clínica	SI	
Radiodiagnóstico	SI	
Radiofísica hospitalaria	SI	
Reumatología	SI	
Urología	SI	
Urgencias	SI	



## Otras áreas específicas

ÁREA	DISPONIBLE EN EL HOSPITAL
Cuidados Paliativos: Unidades de Hospitalización	SI
CSUR: Centro-Servicio-Unidad de Referencia del SNS	SI
Radiología vascular intervencionista	SI
Neurointervencionismo	SI
Rehabilitación cardíaca	SI
Trasplante renal	SI
Trasplante hepático	SI
Trasplante de progenitores hematopoyéticos autólogo	SI
Trasplante de progenitores hematopoyéticos alogénico emparentado	SI
Trasplante de progenitores hematopoyéticos alogénico no emparentado	SI
Unidad de Ictus	SI
Atención al Código Infarto	SI

Unidades de referencia del Sistema Nacional de Salud

Nombre de la Unidad	Tratamiento de tumores orbitarios
Procesos que atiende	Tumores orbitarios
Fecha de designación como CSUR	28 Diciembre 2008
Servicios implicados	Servicio Oftalmología
Pacientes nuevos atendidos en 2013	41

Nombre de la Unidad	Tratamiento quirúrgico de trastornos del movimiento
Procesos que atiende	Trastornos de movimiento con indicación quirúrgica
Fecha de designación como CSUR	21 Diciembre 2012
Servicios implicados	Servicio de Neurocirugía, Neurofisiología, Anestesiología y Neurología
Pacientes nuevos atendidos en 2013	27 cirugías con implantación de electrodos profundos (26 bilaterales + 1 unilateral)

Nombre de la Unidad	Esclerosis Múltiple
Procesos que atiende	Esclerosis múltiple
Fecha de designación como CSUR	21 Diciembre 2012
Servicios implicados	Servicio de Neurología y colaboración de servicios de Inmunología, Psiquiatría, Rehabilitación, Radiodiagnóstico
Pacientes nuevos atendidos en 2013	71

Nombre de la Unidad	Ortopedia Infantil
Procesos que atiende	Ortopedia Infantil
Fecha de designación como CSUR	21 Diciembre 2012
Servicios implicados	Servicio de Traumatología y Ortopedia, Pediatría, Anestesiología, Rehabilitación y UCI pediátricos
Pacientes nuevos atendidos en 2013	2.574 nuevos atendidos en consultas (< 18 años), 252 intervenciones

<b>Nombre de la Unidad</b>	<b>Descompresión orbitaria en oftalmopatía tiroidea</b>
Procesos que atiende	Oftalmopatía tiroidea
Fecha de designación como CSUR	21 Diciembre 2012
Servicios implicados	Servicio de Oftalmología y Endocrinología
Pacientes nuevos atendidos en 2013	19

<b>Nombre de la Unidad</b>	<b>Asistencia integral del adulto con Cardiopatía Congénita</b>
Procesos que atiende	Cardiopatías Congénitas
Fecha de designación como CSUR	3 abril 2013
Servicios implicados	S. de Cardiología y Cirugía Cardíaca
Pacientes nuevos atendidos en 2013	126

## Actividad Asistencial

<b>CMBD</b>	<b>2012</b>	<b>2013</b>
Altas totales codificadas	32.947	31.701
Porcentaje de codificación	100,00%	100,00%
Estancia Media Global	8,37	8,07
Peso Medio Global	2,1561	2,1881

Fuente: CMBD

<b>HOSPITALIZACION</b>	<b>2012</b>	<b>2013</b>
Ingresos totales	32.815	31.743
Ingresos Urgentes	19.400	19.505
Ingresos Programados	13.415	12.238
Urgencias Totales	132.296	133.998
% Urgencias ingresadas	13,56%	13,45%
<b>SESIONES HOSPITAL DE DÍA</b>	<b>2012</b>	<b>2013</b>
Oncohematológico	20.539	21.231
SIDA	66	122
Psiquiátrico	3.333	3.372
Otros médicos	16.172	15.690
Otros quirúrgicos	11.126	12.391
<b>DIÁLISIS (pacientes/mes)</b>	<b>2012</b>	<b>2013</b>
Hemodiálisis en el hospital	63	64
Hemodiálisis en centros concertados	77	79

Fuente: SIAE

## Actividad quirúrgica

<b>ACTIVIDAD QUIRÚRGICA</b>	<b>2012</b>	<b>2013</b>
Intervenciones quirúrgicas programadas con hospitalización	11.622	10.802
Intervenciones quirúrgicas ambulatorias programadas, realizadas en quirófano	15.778	16.421
Intervenciones quirúrgicas urgentes con hospitalización	3.112	2.883
Intervenciones quirúrgicas urgentes ambulatorias	470	430
Otros procesos quirúrgicos ambulatorios realizados fuera de quirófano	14.275	16.812
Intervenciones quirúrgicas suspendidas	2.154	1.533
Tiempo disponible de quirófano (horas/mes)	4.696	4.627
Tiempo utilizado de quirófano (horas/mes)	3.343	3.353
Rendimiento quirúrgico (% ocupación quirúrgica)	71,19%	72,46%

Fuente: SIAE

## Donaciones – Trasplantes

Extracciones – Trasplantes	2012	2013
Donantes de Órganos	25	22
Trasplantes Renales	67	64
Trasplantes Hepáticos	32	34

Fuente: Of. Regional de Coordinación de Trasplantes

## Técnicas Utilizadas

TÉCNICA	REALIZADAS PROPIO CENTRO		DERIVADAS A C.CONCERTADO	
	2012	2013	2012	2013
Laboratorio				
Bioquímica	9.201.084	9.298.889	0	0
Hematología	1.647.005	1.947.951	0	0
Microbiología	420.976	401.879	0	0
Inmunología	468.089	454.619	0	0
Nº de pacientes	1.755.936	1.735.808	0	0
Radiología convencional	233.134	230.949	0	0
Ecografías	31.924	31.356	12.671	16.189
Citologías	38.557	36.459	0	0
Endoscopias digestivo	15.097	17.373	0	0
Broncoscopias	1.051	962	0	0
Mamografías	9.895	8.266	1.662	2.797
TAC	37.311	40.432	6.470	4.093
RMN	14.946	15.636	7.339	4.683
Gammagrafías	10.131	9.156	0	0
Radiología intervencionista	2.254	2.172	0	0
Litotricias	581	618	0	0
Hemodinámica cardíaca diagnóstica	3.007	3.206	0	0
Hemodinámica cardíaca terapéutica	1.009	1.332	0	0
Pacientes en tratamiento Radioterapia	1.789	0	0	0

Fuente: SIAE

Consultas Externas

ESPECIALIDAD	Primeras Consultas	Consultas Sucesivas	Total	Índice Suc/Prim	Solicitadas por A.P.	Realizadas para A.P.
Alergia	6.739	15.316	22.055	2,27	5.192	4.373
Cardiología	10.859	31.613	42.472	2,91	6.369	5.677
Dermatología	23.317	22.490	45.807	0,96	24.948	19.552
Digestivo	10.436	27.586	38.022	2,64	8.558	7.276
Endocrinología	6.364	25.153	31.517	3,95	3.614	3.249
Geriatría	1.200	1.490	2.690	1,24	675	547
Hematología	3.315	28.849	32.164	8,70	1.431	1.436
M. Interna	2.279	17.345	19.624	7,61	1.304	1.127
Nefrología	1.292	12.464	13.756	9,65	950	689
Neumología	4.922	14.275	19.197	2,90	3.348	2.732
Neurología	9.502	25.731	35.233	2,71	7.466	5.955
Oncología	2.148	27.483	29.631	12,79	47	82
Psiquiatría	10.233	58.961	69.194	5,76	9.854	7.074
Rehabilitación	13.447	8.961	22.408	0,67	3.415	2.346
Reumatología	7.066	21.256	28.322	3,01	4.778	4.360
Otras Médicas	8.804	35.556	44.360	4,04	80	72
<b>TOTAL ÁREA MÉDICA</b>	<b>121.923</b>	<b>374.528</b>	<b>496.451</b>	<b>3,07</b>	<b>82.029</b>	<b>66.547</b>
C. General	8.398	19.210	27.608	2,29	6.651	5.508
Urología	11.325	38.178	49.503	3,37	7.602	7.442
Traumatología	29.892	56.595	86.487	1,89	21.551	15.753
ORL	16.218	26.760	42.978	1,65	13.975	11.944
Oftalmología	34.502	70.003	104.505	2,03	21.866	20.426
Ginecología	9.160	30.333	39.493	3,31	13.779	10.178
C. Cardíaca	145	2.069	2.214	14,27	0	4
C. Infantil	476	604	1.080	1,27	465	289
C. Máxilofacial	8.356	13.831	22.187	1,66	5.787	4.916
C. Plástica	1.890	7.271	9.161	3,85	77	74
C. Torácica	257	924	1.181	3,60	2	3
Neurocirugía	972	4.898	5.870	5,04	6	7
C. Vasculár	2.897	3.956	6.853	1,37	2.080	1.647
Anestesia	17.817	62	17.879	0,00	22	16
Otras Quirúrgicas	914	2.981	3.895	3,26	0	0
<b>TOTAL AREA QUIRURGICA</b>	<b>143.219</b>	<b>277.675</b>	<b>420.894</b>	<b>1,94</b>	<b>93.863</b>	<b>78.207</b>
<b>TOTAL AREA PEDIATRICA</b>	<b>4.875</b>	<b>19.413</b>	<b>24.288</b>	<b>3,98</b>	<b>3.805</b>	<b>3.215</b>
<b>TOTAL AREA OBSTÉTRICA</b>	<b>4.583</b>	<b>15.739</b>	<b>20.322</b>	<b>3,43</b>	<b>0</b>	<b>0</b>
<b>TOTAL</b>	<b>274.600</b>	<b>687.355</b>	<b>961.955</b>	<b>2,50</b>	<b>179.697</b>	<b>147.969</b>

Fuente: SIAE y SICYT

## Consultas de alta resolución

ESPECIALIDAD	Número consultas alta resolución	% Sobre Primeras Consultas
Alergia	871	12,92%
Cardiología	259	2,39%
Dermatología	10.707	45,92%
Digestivo	33	0,32%
Endocrinología	53	0,83%
Geriatría	9	0,75%
Hematología	382	11,52%
M. Interna	149	6,54%
Nefrología	4	0,31%
Neumología	364	7,40%
Neurología	24	0,25%
Rehabilitación	2.157	16,04%
Reumatología	1.672	23,66%
Otras Médicas	421	4,78%
<b>TOTAL ÁREA MÉDICA</b>	<b>17.105</b>	<b>14,03%</b>
C. General	3	0,04%
Urología	40	0,35%
Traumatología	46	0,15%
ORL	736	4,54%
Oftalmología	1.176	3,41%
Ginecología	5.480	59,83%
C. Máxilofacial	442	5,29%
C. Vascular	1.875	64,72%
Otras Quirúrgicas	99	10,83%
<b>TOTAL AREA QUIRURGICA</b>	<b>9.897</b>	<b>6,91%</b>
<b>TOTAL AREA PEDIATRICA</b>	<b>878</b>	<b>18,01%</b>
<b>TOTAL AREA OBSTÉTRICA</b>	<b>706</b>	<b>15,40%</b>
<b>TOTAL</b>	<b>28.586</b>	<b>10,41%</b>

Fuente: SIAE

## Casuística (CMBD)

**GRD Médicos más frecuentes**

GRD	DESCRIPCIÓN	Número de casos	%	Estancia Media	Peso
541	NEUMONÍA SIMPLE Y OTROS TRAST.RESPIRATORIOS EXC. BRONQUITIS & ASMA CON CC MAYOR	1.722	9,68%	9,13	2,2282
544	ICC & ARRITMIA CARDIACA CON CC MAYOR	1.171	6,59%	8,89	3,3009
073	OTROS DIAGNOSTICOS DE OIDO, NARIZ, BOCA & GARGANTA EDAD>17	647	3,64%	1,17	0,6975
127	INSUFICIENCIA CARDIACA & SHOCK	529	2,97%	6,82	1,3004
316	INSUFICIENCIA RENAL	409	2,30%	7,12	1,3290
569	TRAST. DE RIÑÓN & TRACTO URINARIO EXCEPTO INSUFICIENCIA RENAL CON CC MAYOR	351	1,97%	9,37	1,7485
014	ICTUS CON INFARTO	316	1,78%	6,32	1,6748
552	TRAST. AP. DIGESTIVO EXCEPTO ESOF., GASTROENT. & ULC.NO COMPL. CON CC MAYOR	314	1,77%	12,48	3,0609
540	INFECCIONES & INFLAMACIONES RESPIRATORIAS EXCEPTO NEUMONÍA SIMPLE CON CC MAYOR	312	1,75%	11,64	3,0484
533	OTROS TRAST. SISTEMA NERVIOSO EXC. AIT, CONVULSIONES & CEFALEA CON CC MAYOR	311	1,75%	9,34	4,1604
557	TRASTORNOS HEPATOBILIARES Y DE PANCREAS CON CC MAYOR	270	1,52%	13,41	3,8563
208	TRASTORNOS DEL TRACTO BILIAR SIN CC	242	1,36%	7,83	0,7206
204	TRASTORNOS DE PANCREAS EXCEPTO NEOPLASIA MALIGNA	225	1,27%	10,48	0,9177
125	TRAST.CIRCULATORIOS EXCEPTO IAM, CON CATETERISMO SIN DIAG. COMPLEJO	215	1,21%	2,63	1,1011
430	PSICOSIS	197	1,11%	21,31	1,3879
203	NEOPLASIA MALIGNA DE SISTEMA HEPATOBILIAR O DE PANCREAS	195	1,10%	5,62	1,8666
101	OTROS DIAGNOSTICOS DE APARATO RESPIRATORIO CON CC	188	1,06%	6,57	0,9994
588	BRONQUITIS & ASMA EDAD >17 CON CC MAYOR	180	1,01%	7,49	1,2594
082	NEOPLASIAS RESPIRATORIAS	179	1,01%	7,66	1,8145
832	ISQUEMIA TRANSITORIA	171	0,96%	3,30	0,8166
320	INFECCIONES DE RIÑÓN & TRACTO URINARIO EDAD>17 CON CC	151	0,85%	7,58	1,0349
543	TRAST.CIRCULATORIOS EXCEPTO IAM, ENDOCARDITIS, ICC & ARRITMIA CON CC MAYOR	135	0,76%	7,96	2,0506
207	TRASTORNOS DEL TRACTO BILIAR CON CC	135	0,76%	10,39	1,1837
183	ESOFAGITIS, GASTROENTERITIS & TRAST.DIGEST. MISCELANEOS EDAD>17 SIN CC	132	0,74%	6,42	0,7196
566	TRAST. ENDOCRINO, NUTRIC. & METAB. EXC. TRAST. DE INGESTA O FIBROSIS QUISTICA CON CC MAYOR	131	0,74%	9,21	2,1012

17.782

7,79

1,6989

Fuente: CMBD



**GRD Quirúrgicos más frecuentes**

GRD	DESCRIPCIÓN	Número de casos	%	Estancia Media	Peso
116	OTRAS IMPLANTACIONES DE MARCAPASOS CARDIACO PERMANENTE	356	2,56%	2,68	3,4642
311	PROCEDIMIENTOS TRANSURETRALES SIN CC	331	2,38%	2,83	0,8598
055	PROCEDIMIENTOS MISCELANEOS SOBRE OIDO, NARIZ, BOCA & GARGANTA	299	2,15%	1,07	0,8742
818	SUSTITUCION DE CADERA EXCEPTO POR COMPLICACIONES	298	2,14%	15,67	3,1545
494	COLECISTECTOMIA LAPAROSCOPICA SIN EXPLORAC. CONDUCTO BILIAR SIN CC	294	2,11%	3,86	1,0934
112	PROCEDIMIENTOS CARDIOVASCULARES PERCUTANEOS, SIN IAM, INSUFICIENCIA CARDIACA O SHOCK	263	1,89%	2,06	1,9852
167	APENDICECTOMIA SIN DIAGNOSTICO PRINCIPAL COMPLICADO SIN CC	249	1,79%	2,94	0,9327
209	SUSTITUCION ARTICULACION MAYOR EXCEPTO CADERA & REIMPLANTE MIEMBRO INFERIOR, EXCEPTO POR CC	244	1,75%	9,80	2,7777
149	PROCEDIMIENTOS MAYORES DE INTESTINO DELGADO & GRUESO SIN CC	226	1,62%	12,68	1,8264
219	PROC. EXTR. INFERIOR & HUMERO EXC. CADERA, PIE, FEMUR EDAD > 17 SIN CC	215	1,54%	10,19	1,4086
158	PROCEDIMIENTOS SOBRE ANO & ENTEROSTOMIA SIN CC	202	1,45%	2,98	0,7492
359	PROC. SOBRE UTERO & ANEJOS POR CA. IN SITU & PROCESO NO MALIGNO SIN CC	199	1,43%	4,14	1,0138
335	PROCEDIMIENTOS MAYORES SOBRE PELVIS MASCULINA SIN CC	194	1,39%	5,79	1,8917
211	PROC. DE CADERA & FEMUR EXCEPTO ARTICULACION MAYOR EDAD > 17 SIN CC	190	1,37%	18,62	2,0840
550	OTROS PROCEDIMIENTOS VASCULARES CON CC MAYOR	187	1,34%	11,99	5,6741
360	PROCEDIMIENTOS SOBRE VAGINA, CERVIX & VULVA	180	1,29%	0,68	0,9784
290	PROCEDIMIENTOS SOBRE TIROIDES	173	1,24%	3,47	0,9881
260	MASTECTOMIA SUBTOTAL POR NEOPLASIA MALIGNA SIN CC	170	1,22%	2,54	1,0757
162	PROCEDIMIENTOS SOBRE HERNIA INGUINAL & FEMORAL EDAD > 17 SIN CC	166	1,19%	2,42	0,8245
270	OTROS PROCEDIMIENTOS SOBRE PIEL, T. SUBCUTANEO & MAMA SIN CC	144	1,03%	3,19	0,9687
160	PROCEDIMIENTOS SOBRE HERNIA EXCEPTO INGUINAL & FEMORAL EDAD > 17 SIN CC	137	0,98%	4,53	1,0018
224	PROC. HOMBRO, CODO O ANTEBRAZO, EXC. PROC. MAYOR DE ARTICULACION SIN CC	132	0,95%	4,69	1,0180
105	PROC. SOBRE VALV. CARDIACAS & OTROS PROC. CARDIOTORACICOS MAYORES SIN CAT. CARDIACO	131	0,94%	15,29	5,9139
225	PROCEDIMIENTOS SOBRE EL PIE	129	0,93%	2,67	1,4130
585	PROCEDIMIENTO MAYOR ESTOMAGO, ESOFAGO, DUODENO, I. DELGADO & GRUESO CON CC MAYOR	129	0,93%	29,64	6,4612

**13.919****8,42****2,8131**

Fuente: CMBD

**GRD con mayor consumo de recursos**

GRD	DESCRIPCIÓN	Número de casos	%	Estancia Media	Peso
544	ICC & ARRITMIA CARDIACA CON CC MAYOR	1.171	3,69%	8,89	3,3009
541	NEUMONÍA SIMPLE Y OTROS TRAST.RESPIRATORIOS EXC. BRONQUITIS & ASMA CON CC MAYOR	1.722	5,43%	9,13	2,2282
877	OXIG. MEMB. EXTRAC. O TRAQUEOSTOMIA CON VENT. MEC. + 96 hrs O SIN DIAG. PRINC. TRAST. ORL CON PROC. QUIR. MAYOR	51	0,16%	63,31	43,4724
533	OTROS TRAST. SISTEMA NERVIOSO EXC. AIT, CONVULSIONES & CEFALEA CON CC MAYOR	311	0,98%	9,34	4,1604
116	OTRAS IMPLANTACIONES DE MARCAPASOS CARDIACO PERMANENTE	356	1,12%	2,68	3,4642
545	PROCEDIMIENTO VALVULAR CARDIACO CON CC MAYOR	81	0,26%	27,96	15,0779
550	OTROS PROCEDIMIENTOS VASCULARES CON CC MAYOR	187	0,59%	11,99	5,6741
557	TRASTORNOS HEPATOBILIARES Y DE PANCREAS CON CC MAYOR	270	0,85%	13,41	3,8563
552	TRAST. AP. DIGESTIVO EXCEPTO ESOF., GASTROENT. & ULC.NO COMPL. CON CC MAYOR	314	0,99%	12,48	3,0609
540	INFECCIONES & INFLAMACIONES RESPIRATORIAS EXCEPTO NEUMONÍA SIMPLE CON CC MAYOR	312	0,98%	11,64	3,0484
480	TRASPLANTE HEPATICO Y/O TRASPLANTE INTESTINAL	35	0,11%	34,60	26,8833
818	SUSTITUCION DE CADERA EXCEPTO POR COMPLICACIONES	298	0,94%	15,67	3,1545
803	TRASPLANTE DE MEDULA OSEA ALOGENICO	33	0,10%	30,70	28,3230
585	PROCEDIMIENTO MAYOR ESTOMAGO,ESOFAGO,DUODENO,I.DELGADO & GRUESO CON CC MAYOR	129	0,41%	29,64	6,4612
105	PROC. SOBRE VALV. CARDIACAS & OTROS PROC. CARDIOTORACICOS MAYORES SIN CAT. CARDIACO	131	0,41%	15,29	5,9139
549	PROCEDIMIENTOS CARDIOVASCULARES MAYORES CON CC MAYOR	68	0,21%	19,01	10,4427
558	PROC.MUSCULOESQUELETICO MAYOR CON CC MAYOR	112	0,35%	40,23	6,2374
804	TRASPLANTE DE MEDULA OSEA AUTOLOGO	47	0,15%	24,45	14,7497
127	INSUFICIENCIA CARDIACA & SHOCK	529	1,67%	6,82	1,3004
209	SUSTITUCION ARTICULACION MAYOR EXCEPTO CADERA & REIMPLANTE MIEMBRO INFERIOR, EXCEPTO POR CC	244	0,77%	9,80	2,7777
569	TRAST. DE RIÑON & TRACTO URINARIO EXCEPTO INSUFICIENCIA RENAL CON CC MAYOR	351	1,11%	9,37	1,7485
302	TRASPLANTE RENAL	61	0,19%	12,51	9,6620
316	INSUFICIENCIA RENAL	409	1,29%	7,12	1,3290
014	ICTUS CON INFARTO	316	1,00%	6,32	1,6748
112	PROCEDIMIENTOS CARDIOVASCULARES PERCUTANEOS, SIN IAM, INSUFICIENCIA CARDIACA O SHOCK	263	0,83%	2,06	1,9852

**31.701****8,07****2,1881**

Fuente: CMBD

## Calidad e información y atención al paciente

### Calidad

#### Objetivos institucionales de calidad

INDICADOR	RESULTADO HOSPITAL
<b>Área de calidad percibida</b>	
Grado de Satisfacción global de los usuarios con la atención recibida en hospitalización, consultas, CA y urgencias (% de pacientes satisfechos y muy satisfechos)	88,2%
Nº de acciones de mejora implantadas en las áreas priorizadas según el resultado de la encuesta de satisfacción 2012	6
Nº de líneas de actuación puestas en marcha por el Comité de Calidad Percibida	6
<b>Área de seguridad del paciente</b>	
Nº de objetivos de seguridad del paciente establecidos en los centros	6
Porcentaje de implantación de responsables de seguridad del paciente por servicios clínicos /unidades	100%
Porcentaje de servicios clínicos en los que se han impartido sesiones de seguridad del paciente	0%
Nº de reuniones o visitas realizadas por directivos a las unidades vinculadas a temática de seguridad ("Rondas de seguridad").	5
Prevención de infecciones relacionadas con la atención sanitaria en paciente críticos (densidad de incidencia de bacteriemia asociada a catéter venoso central)	0
Prevención de infecciones relacionadas con la atención sanitaria en paciente críticos (densidad de incidencia de neumonía asociada a ventilación mecánica)	3,42
Prevalencia de infección nosocomial	6,34% (IC95%4,5-8,2)
Nº de planes de mejora de higiene de manos desarrollados	2
Porcentaje de intervenciones quirúrgicas programadas en que se ha utilizado la lista de verificación quirúrgica	93%
Porcentaje de pacientes en los que se conoce el riesgo de úlceras según escalas validadas.	95%

Existencia de protocolos de seguridad del paciente establecidos como prioritarios (órdenes verbales y profilaxis antibiótica)	100%
<b>Área de gestión de calidad</b>	
Planificación de la autoevaluación de acuerdo al Modelo EFQM	Si
Monitorización de indicadores de gestión ambiental. Consumo de agua (m3/estancia)	0,89
Monitorización de indicadores de gestión ambiental. Consumo de electricidad (Kwh/m2)	146,65
Nº de líneas de actuación del Comité de Lactancia Materna	NA
Nº de líneas de actuación del Comité de Atención al dolor	5

### Comisiones clínicas

Nombre	Número integrantes	Número reuniones
Comisión de Autoprotección y Seguridad	11	1
Comisión de Biblioteca	14	0
Comisión de Documentación Clínica y Archivo	9	1
Comisión de Enfermería de Calidad	13	6
Comisión de Farmacia y Terapéutica	15	8
Comisión de Formación Médica Continuada	14	1
Comisión de Infección Hospitalaria	17	0
Comisión de Mortalidad y Morbilidad	12	0
Comisión de Política de Antimicrobianos	12	0
Comisión de Quirófanos	18	2
Comisión de Seguridad del Paciente	18	0
Comisión de SIDA	8	0
Comisión de Tecnología y adecuación de medios diagnósticos y terapéuticos	18	0
Comisión de Trasplantes	21	0
Comisión de Tumores	21	0
Comisión de Urgencias	20	1
Comisión Contra la Violencia	12	0
Comité Calidad Percibida	20	10
Comité Hospitalario de Transfusión	12	0
Comité de Ética para la Asistencia Sanitaria	26	15
Comité de Prevención del Tabaquismo	19	4
Comité Atención al Dolor	7	0
Grupo de Ortojeriatria	9	0
Sub Comisión Técnica de Coordinación de la Información	10	2

## Otras actuaciones

Unificación de las certificaciones según la norma ISO 9001, en una certificación global del sistema de gestión de la calidad del Hospital, con el siguiente alcance:

### **BANCO DE SANGRE**

- ◆ Proceso de donación: este proceso incluye la captación y selección de donantes, el procedimiento de donación habitual y de multicomponentes mediante aféresis, así como la conservación de los mismos y su envío, para su estudio, al CTCM (Centro de Transfusión de la Comunidad de Madrid).
- ◆ Proceso de transfusión, que incluye la recepción de la solicitud y la muestra, la realización de pruebas pretransfusionales de compatibilidad, entrega de componentes sanguíneos para transfusión y su control.
- ◆ Obtención de células progenitoras para trasplante.
- ◆ Estudios inmunohematológicos
- ◆ Tratamientos, que incluye las sangrías terapéuticas, las aféresis terapéuticas y la preparación del suero autólogo.

### **BIOQUIMICA CLINICA**

- ◆ Determinación analítica de parámetros bioquímicos en muestras de pacientes con fines de prevención, diagnóstico, control de tratamiento y seguimiento de enfermedades

### **INMUNOLOGIA CLÍNICA**

- ◆ Determinación analítica de parámetros inmunológicos
- ◆ Consulta de Inmunología clínica.

### **RADIOFARMACIA**

- ◆ Preparación y dosificación de radiofármacos,

### **CONSERJERIA del Hospital y de sus Centros de Especialidades Periféricos**

- ◆ Apoyo a la atención y traslado de pacientes hospitalizados y ambulantes, en Urgencias y quirófanos
- ◆ Apoyo a la práctica de autopsias
- ◆ Gestión del mortuorio del hospital
- ◆ Gestión de avisos al retén
- ◆ Actividades no asistenciales, incluyendo el cuidado de animales para cirugía experimental

### **FARMACIA HOSPITALARIA**

- ◆ Gestión de adquisiciones y almacenamiento de medicamentos, materias primas y productos sanitarios.
- ◆ Elaboración de fórmulas no estériles, fórmulas estériles, nutriciones parenterales y citostáticos
- ◆ Dispensación y distribución de los medicamentos, productos sanitarios y productos elaborados en el Servicio de Farmacia
- ◆ Gestión de la farmacoterapia
- ◆ Gestión de las muestras de productos en fase de investigación clínica (Ensayos Clínicos)
- ◆ Gestión del riesgo: farmacovigilancia y seguridad del paciente

### **MICROBIOLOGIA Y PARASITOLOGÍA**

- ◆ Estudios microbiológicos diagnósticos, terapéuticos y preventivos

### **BIOBANCO**

- ◆ Gestión de muestras biológicas procedentes de sujetos fuente y de los datos asociados a las mismas, con fines de investigación biomédica: Establecimiento del acuerdo de depósito y tratamiento de muestras y datos, incluida la cesión para su utilización en proyectos de investigación.

### **DOCENCIA MÉDICA**

- ◆ Gestión de la formación de especialistas sanitarios
- ◆ Gestión de estancias formativas de facultativos extranjeros

**SUMINISTROS**

- ♦ Gestión de las solicitudes de los clientes, catalogación, adquisición, recepción, almacenamiento y distribución de los artículos del catálogo del Servicio

**HOSPITAL DE DÍA MÉDICO**

- ♦ Administración de tratamientos y colaboración en la realización de intervenciones técnicas en pacientes ambulatorios, incluyendo los cuidados de enfermería necesarios en cada caso

## Información y Atención al Paciente

### Objetivos institucionales de información y atención al paciente

INDICADOR	RESULTADO DEL HOSPITAL	MEDIA GRUPO / OBJETIVO
Acciones de mejora desarrolladas en las áreas priorizadas según el resultado de las deficiencias detectadas por las sugerencias, quejas y reclamaciones.	4	Al menos 3
Porcentaje de reclamaciones contestadas en menos de 30 días hábiles.	89,07	95,00
Porcentaje de reclamaciones adecuadas al manual de estilo. Grupo de trabajo.	Pte. estudio transversal de la DGAP	95,00
Porcentaje de entrega de Guías de Acogida para pacientes hospitalizados y acompañantes.	97,89	95,00
Porcentaje de implantación de protocolos de información asistencial.	100,00	95,00
Porcentaje de entrega de Guías de Información al Alta para pacientes hospitalizados y acompañantes.	93,79	95,00
Porcentaje de entrega de Guías de Atención al Duelo dirigida a familiares y allegados de pacientes fallecidos.	100,00	95,00
Creación de un registro de documentos informativos para pacientes (poster, folletos, guías.....) existentes en el centro hospitalario.	SI	Creación del registro
Implementación de acciones de mejora en relación con el Proceso de Atención Integral al Paciente Oncológico (PAIPO)	7	Al menos 3

**Reclamaciones**

Año	Presentadas	Contestadas en menos de 30 días
2013	3.680	89,07%
2012	2.963	91,02%

**Principales motivos de reclamación**

1. Demora en consultas o pruebas diagnósticas
2. Disconformidad con la Asistencia
3. Lista de Espera Quirúrgica
4. Citaciones
5. Desacuerdo con Organización y Normas

**Otras actuaciones****Unidad de Informadores**

- Programa de Seguimiento de familias en pacientes de UVI con estancia > 30 días
- Programa de Filiación de datos de pacientes graves en Urgencias
- Programa de Interpretación presencial en inglés, francés e italiano
- Programa de traducción simultánea con teléfono habilitado
- Capacitación de dos informadores en lengua de signos
- Colaboración con Programa de Mediación Intercultural
- Rondas de Información para evitar el consumo de tabaco en accesos

**Atención al Paciente**

- Adecuación de Procedimiento a la certificación integrada de todo el servicio ISO 9001 prevista para junio 2014
- Se ha introducido la figura del "GESTOR DEL CASO" para reclamaciones y en especial para aquellos pacientes que revistan cierta complejidad o fragilidad
- Cinco Cursos de Formación en Calidad Percibida Comunicación, Bioética y Bioderecho
- Primera Convención de Atención al Paciente Primaria DAE y Hospital Ramón y Cajal
- Programa Estancia Empresa con el Instituto Ramiro de Maeztu
- Taller de Formación a Informadores para el Hospital Clínico San Carlos
- Desarrollo inicial de una línea de mediación con los servicios clínicos

**Trabajo social**

- Estancia alumnos en prácticas de la UCM

**Voluntariado**

- Seguimiento y coordinación de 20 entidades de voluntariado y autoayuda
- Programa de Colaboración de Voluntarios en la Captación de Donantes de sangre



## Continuidad Asistencial

### Consultas y pruebas solicitadas y realizadas para Atención Primaria

ESPECIALIDAD	Primeras Consultas	Solicitadas por A.P.	%	Realizadas para A.P.	%
Alergia	6.739	5.192	77,04%	4.373	64,89%
Cardiología	10.859	6.369	58,65%	5.677	52,28%
Dermatología	23.317	24.948	106,99%	19.552	83,85%
Digestivo	10.436	8.558	82,00%	7.276	69,72%
Endocrinología	6.364	3.614	56,79%	3.249	51,05%
Geriatría	1.200	675	56,25%	547	45,58%
Hematología	3.315	1.431	43,17%	1.436	43,32%
M. Interna	2.279	1.304	57,22%	1.127	49,45%
Nefrología	1.292	950	73,53%	689	53,33%
Neumología	4.922	3.348	68,02%	2.732	55,51%
Neurología	9.502	7.466	78,57%	5.955	62,67%
Oncología	2.148	47	2,19%	82	3,82%
Psiquiatría	10.233	9.854	96,30%	7.074	69,13%
Rehabilitación	13.447	3.415	25,40%	2.346	17,45%
Reumatología	7.066	4.778	67,62%	4.360	61,70%
Otras Médicas	8.804	80	0,91%	72	0,82%
<b>TOTAL ÁREA MÉDICA</b>	<b>121.923</b>	<b>82.029</b>	<b>67,28%</b>	<b>66.547</b>	<b>54,58%</b>
C. General	8.398	6.651	79,20%	5.508	65,59%
Urología	11.325	7.602	67,13%	7.442	65,71%
Traumatología	29.892	21.551	72,10%	15.753	52,70%
ORL	16.218	13.975	86,17%	11.944	73,65%
Oftalmología	34.502	21.866	63,38%	20.426	59,20%
Ginecología	9.160	13.779	150,43%	10.178	111,11%
C. Cardíaca	145	0		4	2,76%
C. Infantil	476	465	97,69%	289	60,71%
C. Máxilofacial	8.356	5.787	69,26%	4.916	58,83%
C. Plástica	1.890	77	4,07%	74	3,92%
C. Torácica	257	2	0,78%	3	1,17%
Neurocirugía	972	6	0,62%	7	0,72%
C. Vasculár	2.897	2.080	71,80%	1.647	56,85%
Anestesia	17.817	22	0,12%	16	0,09%
<b>TOTAL AREA QUIRURGICA</b>	<b>143.219</b>	<b>93.863</b>	<b>65,54%</b>	<b>78.207</b>	<b>54,61%</b>
<b>TOTAL AREA PEDIATRICA</b>	<b>4.875</b>	<b>3.805</b>	<b>78,05%</b>	<b>3.215</b>	<b>65,95%</b>
<b>TOTAL AREA OBSTÉTRICA</b>	<b>4.583</b>	<b>0</b>		<b>0</b>	
<b>TOTAL</b>	<b>274.600</b>	<b>179.697</b>	<b>65,44%</b>	<b>147.969</b>	<b>53,89%</b>

Fuente: SIAE y SICYT

Técnica	Act. Propia + Concertada	Solicitudes por A.P.	%	Realizadas para A.P.	%
Radiología convencional	230.949	62.289	26,97%	53.312	23,08%
Ecografías	47.545	14.340	30,16%	10.826	22,77%
Endoscopias digestivo	17.373	1.433	8,25%	863	4,97%
Mamografías	11.063	3.630	32,81%	2.669	24,13%
TAC	44.525	695	1,56%	559	1,26%
RMN	20.319	10	0,05%	3	0,01%
Gammagrafías	9.156	7	0,08%	7	0,08%
Radiología intervencionista	2.172	1	0,05%	1	0,05%

Fuente: SIAE y SICYT

Variación interanual de solicitudes desde Atención Primaria

ESPECIALIDAD	Solicitadas 2012	Solicitadas 2013	% Variación
Alergia	4.047	5.192	28,29%
Cardiología	5.743	6.369	10,90%
Dermatología	24.159	24.948	3,27%
Digestivo	8.262	8.558	3,58%
Endocrinología	3.524	3.614	2,55%
Geriatría	507	675	33,14%
Hematología	1.548	1.431	-7,56%
M. Interna	1.251	1.304	4,24%
Nefrología	873	950	8,82%
Neumología	3.302	3.348	1,39%
Neurología	6.920	7.466	7,89%
Oncología	47	47	0,00%
Psiquiatría	9.950	9.854	-0,96%
Rehabilitación	3.698	3.415	-7,65%
Reumatología	4.384	4.778	8,99%
Otras Médicas	85	80	-5,88%
<b>TOTAL ÁREA MÉDICA</b>	<b>78.300</b>	<b>82.029</b>	<b>4,76%</b>
C. General	7.280	6.651	-8,64%
Urología	7.678	7.602	-0,99%
Traumatología	23.140	21.551	-6,87%
ORL	13.880	13.975	0,68%
Oftalmología	20.935	21.866	4,45%
Ginecología	12.803	13.779	7,62%
C. Cardíaca	3	0	
C. Infantil	0	465	
C. Máxilofacial	5.733	5.787	0,94%
Estomatología	0	0	
C. Plástica	72	77	6,94%
C. Torácica	0	2	
Neurocirugía	7	6	-14,29%
C. Vascular	1.875	2.080	10,93%
Anestesia	17	22	29,41%
<b>TOTAL AREA QUIRURGICA</b>	<b>93.423</b>	<b>93.863</b>	<b>0,47%</b>
<b>TOTAL AREA PEDIATRICA</b>	<b>3.033</b>	<b>3.805</b>	<b>25,45%</b>
<b>TOTAL</b>	<b>174.756</b>	<b>179.697</b>	<b>2,83%</b>

Fuente: SICYT

## Consultas solicitadas como consecuencia de la Libre Elección

ESPECIALIDAD	Primeras Consultas Solicitadas AP	Número citas ENTRANTES Libre Elección	% sobre Primeras Consultas Solicitadas AP	Número citas SALIENTES Libre Elección
Alergia	5.192	124	2,39%	497
Cardiología	6.369	477	7,49%	284
Dermatología	24.948	336	1,35%	825
Digestivo	8.558	167	1,95%	344
Endocrinología	3.614	140	3,87%	193
M. Interna	1.304	46	3,53%	59
Nefrología	950	15	1,58%	78
Neumología	3.348	32	0,96%	528
Neurología	7.466	159	2,13%	607
Oncología	47	1	2,13%	0
Rehabilitación	3.415	50	1,46%	543
Reumatología	4.778	87	1,82%	146
<b>TOTAL ÁREA MÉDICA</b>	<b>82.029</b>	<b>1.634</b>	<b>1,99%</b>	<b>4.117</b>
C. General	6.651	82	1,23%	1.139
Urología	7.602	139	1,83%	227
Traumatología	21.551	198	0,92%	1.726
ORL	13.975	133	0,95%	390
Oftalmología	21.866	312	1,43%	563
Ginecología	13.779	60	0,44%	2.572
C. Infantil	465	291	62,58%	0
C. Máxilofacial	5.787	272	4,70%	665
C. Vascular	2.080	52	2,50%	208
<b>TOTAL AREA QUIRURGICA</b>	<b>93.863</b>	<b>1.539</b>	<b>1,64%</b>	<b>7.490</b>
<b>TOTAL AREA PEDIATRICA</b>	<b>3.805</b>	<b>13</b>	<b>0,34%</b>	<b>146</b>
<b>TOTAL AREA OBSTÉTRICA</b>	<b>0</b>	<b>18</b>		<b>296</b>
<b>TOTAL</b>	<b>179.697</b>	<b>3.204</b>	<b>1,78%</b>	<b>12.049</b>

Fuente: Cuadro de Mandos del CAP

## Otros indicadores de continuidad asistencial

INDICADOR	RESULTADO HOSPITAL
Porcentaje de peticiones de sospecha de malignidad evaluadas	100%
Porcentaje de peticiones de valoración previa por el especialista evaluadas	91%
Número especialidades con puesta en marcha del especialista consultor	28
Continuidad de Cuidados	-
% implantación de informe al alta de enfermería	< 80%

## Docencia y formación continuada

### Docencia

- Facultades y escuelas a las que se imparte enseñanza

#### **MEDICINA**

- Universidad de Alcalá
  - Facultad de Medicina y CC. De la Salud:

#### **Estudios:**

- Grado de Medicina
- Licenciatura de Medicina

#### **ENFERMERÍA**

##### ➤ **GRADO EN ENFERMERÍA**

- Facultad de Enfermería de Alcalá
- Escuela Universitaria de Enfermería San Juan de Dios
- Centro Universitario San Rafael- Nebrija

##### ➤ **GRADO EN FISIOTERAPIA**

- Facultad de Fisioterapia de Alcalá
- Escuela Universitaria de Fisioterapia San Juan de Dios

##### ➤ **CICLOS FORMATIVOS INSTITUTOS DE ENSEÑANZA SECUNDARIA (I.E.S)**

#### • **Ciclo Formativo Técnico en Cuidados Auxiliares de Enfermería**

- I.E.S Jaime Ferrán Clúa
- I.E.S Mirasierra
- I.E.S Valdemilanos
- I.E.S Las Musas
- I.E.S González Cañadas
- I.E.S Hease
- I.E.S Al-Satt

#### • **Ciclo Formativo Imagen para el Diagnóstico**

- Francisco de Vitoria
- CEU. Instituto Superior de Estudios Profesionales
- I.E.S San Juan de la Cruz
- Colegio Santa Gema Galgani

- La Inmaculada Marillac
  - **Ciclo Formativo Laboratorio de Diagnóstico Clínico**
    - I.E.S Villaverde
    - I.E.S Las Musas
    - I.E.S Jaime Ferrán Clúa
    - CPRM EFA Valdemilanos
    - I.E.S Opesa
  - **Ciclo Formativo Anatomía Patológica y Citología**
    - I.E.S Valle del Miró
  - **Ciclo Formativo Dietética**
    - I.E.S Mirasierra
- 
- **Número de alumnos y número de profesores de cada una de ellas**

#### **MEDICINA**

- Grado de Medicina: 70 alumnos
- Licenciatura de Medicina: 90 alumnos
- Catedráticos y Profesores Titulares de Universidad: 14
- Profesores Asociados CC. De la Salud: 95

#### **ENFERMERÍA**

- **Facultad de Enfermería de Alcalá**
  - Profesores Asociados: 22
  - Alumnos\*: 268
- **Escuela Universitaria de Enfermería San Juan de Dios**
  - Tutores: 3
  - Alumnos\*: 116
- **Centro Universitario San Rafael - Nebrija**
  - Tutores: 1
  - Alumnos\*: 169

*(\*Se registra el dato del número total de estudiantes de esta Universidad que han hecho prácticas en el Centro. Si un mismo estudiante ha ido, por ejemplo, dos veces, en dos rotatorios diferentes, se le contará dos veces)*

#### ➤ **GRADO EN FISIOTERAPIA**

- **Facultad de Fisioterapia de Alcalá**

- Profesores Asociados: 13
- Alumnos: 108
- **Escuela Universitaria de Fisioterapia San Juan de Dios**
  - Profesores Asociados: 1
  - Alumnos: 6

➤ **CICLOS FORMATIVOS**

- **Ciclo Formativo Técnico en Cuidados Auxiliares de Enfermería**
  - Tutoras: 3
  - Alumnos: 92
- **Ciclo Formativo Imagen para el Diagnóstico**
  - Tutor: 1
  - Alumnos: 46
- **Ciclo Formativo Laboratorio de Diagnóstico Clínico**
  - Tutora: 1
  - Alumnos: 27
- **Ciclo Formativo Anatomía Patológica y Citología**
  - Tutora: 1
  - Alumnos: 4
- **Ciclo Formativo Dietética**
  - Tutora: 1
  - Alumnos: 2

- Formación de especialistas sanitarios: número de residentes por año durante 2013

	R1	R2	R3	R4	R5	TOTAL
<b>MIR, FIR, QIR, BIR, PIR, RFS</b>	119	120	120	106	24	489
<b>EIR</b>	10	6				16

## Formación Continuada

Cursos/Jornadas/Sesiones/ Talleres	Número Horas	Número Asistentes
<b>DIVISIÓN DE ENFERMERÍA</b>		
<b>Cursos</b>		
35	428	752
<b>Jornadas</b>		
4	21	983
<b>Sesiones</b>		
5	12	60
<b>Talleres</b>		
2	4	67
<b>DIVISIÓN DE GESTIÓN</b>		
<b>Cursos</b>		
19	247	414
<b>Jornadas</b>		
<b>Sesiones</b>		
<b>Talleres</b>		
<b>DIVISIÓN MÉDICA</b>		
<b>Cursos</b>		
43	673	1157
<b>Jornadas</b>		
2	12	43
<b>Sesiones</b>		
26 grupos de sesiones acreditadas	984	597
<b>Talleres</b>		
10	35	136



<b>SESIONES CLÍNICAS GENERALES</b>		
<b>SERVICIO</b>	<b>TÍTULO</b>	<b>FECHA</b>
Enfermedades Infecciosas	Infección por VIH en el siglo XXI: Cambios en la epidemia de interés clínico	30-01-13
Medicina Intensiva	Sepsis grave: Un reto de todos	05-06-13
UCI Pediátrica	Traición Clínica o Analítica: Cloroscueros de una antigua relación	02-10-13

## Investigación

### Proyectos públicos de investigación activos durante 2013

Título	Financiador	Importe Financiación
Red enfermedades tropicales	ISCIII	57.500,00
Red de SIDA	ISCIII	148.350,00
Red de investigación renal	ISCIII	23.575,00
Red española de esclerosis múltiple.	ISCIII	50.623,00
Red Española de Investigación en Patología Infecciosa	ISCIII	104.995,00
RED de cáncer	ISCIII	85.301,25
Red de cáncer RTICC	ISCIII	39.013,75
Red de oftalmología	ISCIII	8.081,96
The Spanish Ion Channel	MINECO	30.367,63
CAIBER	ISCIII	109.812,94
Comparación de la tomografía de coherencia óptica convencional (dominio temporal) vs alta definición (dominio espectral) en el seguimiento de la esclerosis múltiple recurrente	ISCIII	36.058,00
Papel de la proteólisis en modelos experimentales de enfermedades neurodegenerativas. Estrategias neuro-protectoras	ISCIII	67.760,00
Identificación de alteraciones inmunológicas predictoras de neoplasias no asociadas a sida en pacientes infectados por el vih-1 en tratamiento antirretroviral	ISCIII	24.805,00
Aproximación a la terapia de la neurofibromatosis tipo 2 (nf2) con el antibiótico gentamicina y el fármaco ptc124 que permiten la lectura (readthrough) de los codones de terminación de la traducción (ptcs)	ISCIII	1.210,00
Exposición infantil a metales (mercurio, cobre, cadmio) y ecogenética de la selección y evolución de elementos genéticos móviles en la microbiota humana	ISCIII	69.272,50
Caracterización molecular y funcional de la proteína quinasa mnk1b	ISCIII	18.089,50
Estudio de la eficacia del tratamiento a largo plazo con ácido docosahexanóico sobre la inflamación pulmonar, sistémica e intestinal en pacientes con fibrosis quística.	ISCIII	35.000,00

Título	Financiador	Importe Financiación
Desarrollo y validación clínica de un kit para diagnosticar la evolución de la masa absortiva intestinal, empleando tecnología innovadora basada en aptámeros selectivos de la proteína APO A-IV	MINECO	36.160,00
Red de biobancos	ISCIII	106.920,76
RED de Innovación en Tecnologías Médicas y Sanitarias	ISCIII	68.475,80
Infraestructuras Instituto 2012	ISCIII	155.000,00
Relevancia biológica de la inhibición del tráfico intracelular del colesterol. Estudio de los mecanismos de su inhibición por las aminas anfífilicas y de sus defectos.	MINECO	32.670,00
Estudio del tratamiento con Silimarina intravenosa (IV) en el período peritrasplante hepático en la prevención de la infección del nuevo injerto e influencia pronóstico de la reinfección por VHC.	ISCIII	49.610,00
La trombosilaxis inteligente con antídoto para el control de las enfermedades oclusivas en pacientes de riesgo protrombótico.	ISCIII	66.863,39
Inflamación y daño endotelial en la tromboembolia de pulmón.	ISCIII	14.320,35
Mecanismos de muerte y neuroprotección en la isquemia cerebral. Factores de traducción como dianas terapéuticas.	ISCIII	28.905,69
Efecto de la quimioterapia intensiva y el bloqueo farmacológico de los correceptores CCR5 en la erradicación del VIH.	ISCIII	33.635,58
Monitorización de la respuesta al tratamiento mediante determinación de células tumorales circulantes en pacientes con cáncer de pulmón no microcítico estadio III.	ISCIII	24.750,55
Estudio del transporte reverso de colesterol en la obesidad. Relación con el riesgo cardiometabólico.	ISCIII	19.885,14
Secuenciación masiva aplicada a hipoacusias no sindrómicas autosómicas recesivas y ligadas al X: identificación de nuevos genes, y desarrollo y validación de un panel diagnóstico.	ISCIII	40.510,80
Bases genéticas de los trastornos inmunodermatológicos hidradenitis supurativa familiar y síndrome SAPHO.	ISCIII	29.510,69
Respuesta hormonal, metabólica, inflamatoria y oxidativa a los diferentes macronutrientes de la dieta: influencia de los esteroides sexuales.	ISCIII	109.505,00

Título	Financiador	Importe Financiación
Identificación de marcadores pronósticos en niños con alergia al huevo mediante la aplicación de la tecnología de microarray de péptidos alergénicos.	ISCIII	10.810,14
Hipoacusias neurosensoriales Autosómicas Dominantes: Expansión del diagnóstico molecular aplicando nuevas tecnologías, realización de análisis funcionales y modelos murinos	ISCIII	83.445,06
Determinantes clínicos y neurobiológicos de segundos episodios de esquizofrenia. Estudio longitudinal de primeros episodios psicóticos.	ISCIII	20.707,94
COLMICS 2: transcriptoma, proteoma e interactoma en el tejido epitelial y estromal del colon humano y sus alteraciones patológicas	Comunidad de Madrid	27.000,00
"Neurofarmacología del sistema endocannabinoide: del laboratorio a la clínica"	Comunidad de Madrid	35.650,00
CIFRA: Utilización de modelos animales y celulares para caracterizar el fracaso renal agudo y multiorgánico	Comunidad de Madrid	28.750,00
VISIONANIMAL "Modelos animales para el estudio de enfermedades de la visión"	Comunidad de Madrid	5.750,00
PROMT "Programación de circuitos microbianos en medicina protectora y terapéutica"	Comunidad de Madrid	20.305,63
SkinModel: Homeostasis y patología cutánea. Desarrollo de modelos celulares y animales para el estudio de vías de señalización epidérmica y ensayos de nuevos abordajes terapéuticos	Comunidad de Madrid	32.660,00
Determining Optimal non-invasive Parameters for the Prediction of Left ventricular morphologic and functional Remodeling in Chronic Ischemic Patients.	Unión Europea	13.013,14
Investigación traslacional de arritmias cardíacas secundarias a CANolopatías.	Comunidad de Madrid	8.050,00
Ambiente y genes en esquizofrenia-grupos de investigación de la comunidad de Madrid	Comunidad de Madrid	14.000,00
Papel de las sinapsis eléctricas en la quimiorrecepción central y la ritmogénesis respiratoria	MINECO	12.987,00
Mecanismos inmunológicos y factores ambientales que se asocian con las distintas formas de evolución y respuesta al tratamiento en la esclerosis múltiple.	MINECO	10.389,60
Microsistemas ópticos sensores resonantes	Comunidad de Madrid	690,00

Título	Financiador	Importe Financiación
EVOTAR: Evolution and transfer fo antibiotic resistance. HEALTH-F3-2011-282004	Unión Europea	40.202,08
U.E. R-GNOSIS: Resistance in Gram-Negative Organism: Studying intevention strategies. HEALTH-F3-2011-282512	Unión Europea	14.349,96
Development and clinical trials of a new Software ENgine for the Assessment & Optimization of drug and non-drug Therapy in Older peRsons. FP7-HEALTH-2012-INNOVATION-1	Unión Europea	119.963,80
Identificación de miRNAs como marcadores pronósticos de evolución de daño renal agudo hacia daño renal crónico y como dianas terapéuticas: estudio piloto para su uso en clínica.	ISCIII	72.600,00
Inmunorregulación y microbiota intestinal en la esclerosis múltiple.	ISCIII	72.600,00
Coevolución en gag-pol del VIH-1 antes y después de eventos de fracaso virológico en la cohorte de niños y adolescentes de Madrid (2003-2016). Impacto en la respuesta a antirretrovirales.	ISCIII	42.350,00
Nuevo desarrollo diagnóstico para la enfermedad de Parkinson: mutaciones de TGFbeta/Smad.	ISCIII	12.100,00
Estratificación del riesgo cardiovascular en arteriopatía coronaria precoz.	ISCIII	14.520,00
Efecto de los antibióticos en la diversificación y persistencia de betalactamasas del metageno-ma intestinal, tomando como modelo evolutivo las betalactamasas más prevalentes en la clínica	ISCIII	13.975,00
Implementación y evaluación de un servicio basado en telemedicina para el soporte de programas de rehabilitación cardiaca fase II en régimen e-supervisado	ISCIII	13.068,00
Estudio multicéntrico de la estructura poblacional de P. aeruginosa en primocolonización y colonización patogénica broncopulmonar crónica y la dinámica del microbioma en fibrosis quística.	ISCIII	76.230,00

Título	Financiador	Importe Financiación
Papel del receptor CBI cannabinoide en alteraciones de la neurogénesis cortical: implicaciones en excitabilidad neuronal y función corticoespinal	ISCIII	72.600,00
Papel del receptor CBI cannabinoide en alteraciones de la neurogénesis cortical: implicaciones en excitabilidad neuronal y función corticoespinal	ISCIII	6.050,00
Evaluación de marcadores de triaje de lesiones preneoplásicas anales en hombres que tienen sexo con hombres (HSH) infectados por VIH	ISCIII	33.880,00
Efectividad clínica y efecto sobre la expresión de COX-2 del tratamiento secuencial de queratosis actínicas con terapia fotodinámica y diclofenaco gel 3%. Ensayo clínico fase IV aleatorizado.	ISCIII	42.955,00
Nodos de alto riesgo en redes de intercambio génico de poblaciones bacterianas resistentes a antibióticos: bases teóricas y experimentales de futuras estrategias	ISCIII	77.379,50
Registro español de cáncer de páncreas familiar: análisis genómico de individuos afectados y cribado de personas de alto riesgo.	ISCIII	85.910,00
Cohorte de la población diabética tipo 2 por atención primaria y especializada en la Comunidad de Madrid. Morbi-mortalidad y nuevos biomarcadores de interés poblacional (BIO_Banco). ESD2 primaria/especializada.	ISCIII	13.310,00
<b>TOTAL</b>		<b>2.874.791,13</b>

## Publicaciones científicas

Publicaciones	Número total de artículos publicados en la revista	Factor de impacto de la revista*	Factor de impacto TOTAL
Acta Biomater	1	5,093	5,093
Acta Ophthalmol.	1	2,345	2,345
Acta Psychiatr Scand.	1	4,857	4,857
Acta Trop.	2	2,787	5,574
Actas Esp Psiquiatr.	3	0,452	1,356
Adicciones.	2	1,015	2,03
Adv Ther.	1	2,125	2,125
Age Ageing	1	3,816	3,816
AIDS Care	2	1,834	3,668
AIDS Res Hum Retroviruses	2	2,705	5,41
AIDS Rev.	1	4,075	4,075
AIDS	5	6,407	32,035
AJR Am J Roentgenol.	1	2,897	2,897
Allergy.	1	5,883	5,883
Am Heart J.	1	4,497	4,497
Am J Cardiol.	1	3,209	3,209
Am J Dermatopathol.	1	1,418	1,418
Am J Epidemiol.	1	4,780	4,780
Am J Gastroenterol.	1	7,553	7,553
Am J Hematol.	1	4,138	4,138
Am J Med.	1	4,768	4,768
Am J Ophthalmol.	1	3,631	3,631
Am J Phys Med Rehabil. .	1	1,731	1,731
Am J Psychiatry.	1	14,721	14,721
Am J Respir Crit Care Med.	1	11,041	11,041
Am J Surg Pathol.	1	4,868	4,868
Am J Transplant	1	6,192	6,192
Am J Trop Med Hyg.	1	2,534	2,534
An Pediatr (Barc).	5	0,867	4,335
Anat Rec (Hoboken).	1	1,343	1,343
Ann Anat.	1	1,96	1,96
Ann Clin Lab Sci.	1	0,879	0,879
Ann Intern Med.	1	13,976	13,976
Ann Rheum Dis.	1	9,111	9,111
Antimicrob Agents Chemother	3	4,565	13,695
Antivir Ther.	1	3,073	3,073
Appl Environ Microbiol.	1	3,678	3,678
Arch Bronconeumol.	4	1,372	5,488
Arch Pharm (Weinheim).	1	1,54	1,54
Arch Virol.	1	2,030	2,030
Arthritis Care Res (Hoboken).	1	3,731	3,731
Aten Primaria.	1	0,957	0,957
Aust Fam Physician.	3	0,705	2,115
Biochem Biophys Res Commun.	1	2,406	2,406

Publicaciones	Número total de artículos publicados en la revista	Factor de impacto de la revista *	Factor de impacto TOTAL
Biochem J.	1	4,654	4,654
Biochem Pharmacol.	1	4,576	4,576
Biochim Biophys Acta.	1	4,134	4,134
Bioorg Med Chem.	1	2,903	2,903
Biosci Rep.	1	1,876	1,876
BJOG.	1	3,76	3,76
BMC Cancer.	1	3,333	3,333
BMC Cardiovasc Disord.	2	1,457	2,914
BMC Fam Pract.	1	1,609	1,609
BMC Infect Dis.	2	3,025	6,05
BMC Microbiol.	2	3,104	6,208
BMC Public Health.	2	2,076	4,152
BMJ Qual Saf.	1	2,394	2,394
Bone.	1	3,823	3,823
Br J Anaesth.	1	4,237	4,237
Br J Cancer.	1	5,082	5,082
Br J Clin Pharmacol.	1	3,578	3,578
Br J Haematol.	3	4,942	14,826
Br J Nutr	1	3,302	3,302
Br J Ophthalmol	1	2,725	2,725
Br J Pharmacol.	1	5,067	5,067
Can Fam Physician	1	1,808	1,808
Cancer Metastasis Rev.	1	7,787	7,787
Cancer Res.	1	8,65	8,65
Carcinogenesis.	1	5,635	5,635
Cardiovasc Intervent Radiol.	1	2,138	2,138
Cell Commun Signal.	2	5,093	10,186
Cell Death Dis.	1	6,044	6,044
Cell Signal.	1	4,304	4,304
Chest.	2	5,854	11,708
Childs Nerv Syst.	1	1,241	1,241
Cir Esp.	1	0,871	0,871
Circulation.	2	15,202	30,404
Cleve Clin J Med.	2	3,400	6,8
Clin Chim Acta.	1	2,85	2,85
Clin Endocrinol (Oxf).	2	3,396	6,792
Clin Exp Dermatol.	1	1,329	1,329
Clin Exp Rheumatol.	1	2,655	2,655
Clin Genet	1	4,247	4,247
Clin Imaging.	1	0,648	0,648
Clin Infect Dis.	6	9,374	56,244
Clin J Am Soc Nephrol.	1	5,068	5,068
Clin Microbiol Infect.	6	4,578	27,468
Clin Transl Oncol.	10	1,276	12,76
Clin Vaccine Immunol.	3	2,598	7,794
CMAJ.	1	6,465	6,465
CNS Neurol Disord Drug Targets.	1	3,769	3,769



Publicaciones	Número total de artículos publicados en la revista	Factor de impacto de la revista *	Factor de impacto TOTAL
CNS Spectr.	1	1,727	1,727
Comput Math Methods Med.	1	0,791	0,791
Cornea.	3	1,746	5,238
Curr Med Res Opin.	2	2,263	4,526
Curr Neuropharmacol	1	2,031	2,031
Curr Opin HIV AIDS.	1	4,704	4,704
Curr Pharm Des.	1	3,311	3,311
Diagn Microbiol Infect Dis.	1	2,260	2,260
Dig Liver Dis.	1	3,162	3,162
Drugs.	2	4,633	9,266
Echocardiography.	2	1,261	2,522
Emerg Infect Dis	3	5,993	17,979
Enferm Infec Microbiol Clin.	15	1,478	22,17
Environ Health Perspect.	1	7,260	7,260
Eur Arch Otorhinolaryngol.	1	1,458	1,458
EUR GERIATRIC MEDICINE	4	0,629	2,516
Eur Heart J.	5	14,097	70,485
Eur J Anaesthesiol.	1	2,792	2,792
Eur J Cancer.	2	5,061	10,122
Eur J Clin Microbiol Infect Dis.	1	3,024	3,024
Eur J Intern Med.	1	2,049	2,049
Eur J Med Chem.	2	3,499	6,998
Eur J Neurol.	3	4,162	12,490
Eur J Ophthalmol.	1	0,912	0,912
Eur J Phys Rehabil Med.	1	2,060	2,060
Eur J Public Health.	1	2,516	2,516
Eur J Radiol.	2	2,512	5,02
Eur Neurol.	1	1,5	1,5
Eur Respir J.	2	6,355	12,71
Eur Rev Med Pharmacol Sci.	1	1,093	1,093
Euro Surveill.	1	5,491	5,491
EuroIntervention.	2	3,173	6,35
Europace.	6	2,765	16,59
Expert Opin Drug Metab Toxicol.	1	2,944	2,944
Expert Opin Drug Saf.	1	2,621	2,621
Expert Opin Pharmacother.	3	2,860	8,58
Expert Rev Neurother.	1	2,955	2,955
Expert Rev Proteomics	1	3,896	3,896
Eye (Lond).	1	1,818	1,818
Fam Cancer.	1	1,935	1,935
FEBS Lett.	1	3,582	3,582
Foodborne Pathog Dis.	1	2,283	2,283
Free Radic Biol Med.	1	5,271	5,271
Fungal Genet Biol.	1	3,263	3,263
Gastroenterol Hepatol.	4	0,567	2,268
Gastroenterology.	2	12,821	25,642
Glia.	1	5,066	5,066

Publicaciones	Número total de artículos publicados en la revista	Factor de impacto de la revista *	Factor de impacto TOTAL
Graefes Arch Clin Exp Ophthalmol.	4	1,932	7,728
Haematologica.	1	5,935	5,935
Harv Rev Psychiatry.	1	3,5	3,5
Head Neck.	1	2,833	2,833
Heart.	1	5,014	5,014
Hepatology.	4	12,003	48,012
Histol Histopathol.	2	2,281	4,562
HIV Clin Trials.	2	2,304	4,608
HIV Med.	2	3,155	6,31
Hum Mutat.	1	5,213	5,213
Hum Pathol.	2	2,843	5,690
Hum Reprod Update.	1	8,847	8,847
Hum Reprod.	1	4,67	4,67
Hypertension.	1	6,873	6,873
Infect Genet Evol	1	2,768	2,768
Infection.	1	2,440	2,440
Inflamm Bowel Dis.	1	5,119	5,119
Influenza Other Respir Viruses.	1	1,471	1,471
Int Arch Allergy Immunol	1	2,248	2,248
Int J Antimicrob Agents.	1	4,415	4,415
Int J Cancer.	3	6,198	18,594
Int J Cardiol.	5	5,509	27,545
Int J Environ Res Public Health..	1	1,998	1,998
Int J Food Microbiol.	1	3,425	3,425
Int J Med Microbiol.	1	4,537	4,537
Int J Neuropsychopharmacol.	1	5,641	5,641
Int J Oral Maxillofac Surg.	1	1,521	1,521
Int J Stroke.	1	2,748	2,748
Intensive Care Med.	1	5,258	5,258
Invest Ophthalmol Vis Sci.	2	3,441	6,882
J Acquir Immune Defic Syndr.	1	4,653	4,653
J Affect Disord.	1	3,295	3,295
J Alzheimers Dis.	1	4,174	4,174
J Am Acad Dermatol.	2	4,906	9,812
J AM COLLEGE CARDIOL	1	14,086	14,086
J Am Geriatr Soc.	1	3,978	3,978
J Am Med Dir Assoc.	3	5,302	15,906
J Antimicrob Chemother.	8	5,338	42,704
J Biophotonics.	1	3,099	3,099
J Cereb Blood Flow Metab.	1	5,398	5,398
J Clin Endocrinol Metab.	5	6,43	32,150
J Clin Epidemiol.	1	5,332	5,332
J Clin Microbiol.	5	4,068	20,34
J Clin Oncol.	2	18,038	36,076
J Clin Virol.	1	3,287	3,287
J Cosmet Laser Ther.	1	0,857	0,857
J Crohns Colitis.	1	3,385	3,385

Publicaciones	Número total de artículos publicados en la revista	Factor de impacto de la revista *	Factor de impacto TOTAL
J Endocrinol Invest.	1	1,654	1,654
J Eur Acad Dermatol Venereol.	2	2,694	5,388
J Hepatol.	3	9,858	29,574
J Hypertens.	2	3,806	7,612
J Infect Dis.	2	5,848	11,696
J Infect.	1	4,073	4,073
J Inherit Metab Dis.	1	4,07	4,07
J Int AIDS Soc.	1	3,936	3,936
J Invest Dermatol.	1	6,193	6,193
J Investig Allergol Clin Immunol.	2	1,887	3,774
J Lipid Res.	1	4,386	4,386
J Nephrol.	3	2,015	6,045
J Nerv Ment Dis.	1	1,842	1,842
J Neurochem.	1	3,973	3,973
J Neuroimmunol.	1	3,033	3,033
J Neurol Neurosurg Psychiatry.	1	4,924	4,924
J Neurol.	1	3,578	3,578
J Neurosci.	1	6,908	6,908
J Neurosurg.	1	3,148	3,148
J Nutr Health Aging.	1	2,394	2,394
J Proteome Res.	1	5,056	5,056
J Proteomics.	2	4,088	8,176
J Psychiatr Res.	1	4,066	4,066
J Res Med Sci.	1	0,684	0,684
J Rheumatol.	1	3,258	3,258
J Thromb Haemost.	1	6,081	6,081
J Transl Med.	1	3,459	3,459
J Travel Med.	1	1,683	1,683
J Urol.	2	3,696	7,392
J Viral Hepat	2	3,082	6,164
J Virol Methods.	1	1,900	1,900
J Wound Care.	1	1,906	1,906
JACC Cardiovasc Imaging.	1	6,164	6,164
JAMA.	1	29,978	29,978
JPEN J Parenter Enteral Nutr.	1	2,486	2,486
Knee Surg Sports Traumatol Arthrosc.	1	2,676	2,676
Lancet Infect Dis.	2	19,966	39,932
Lung Cancer.	1	3,392	3,392
MBio.	1	5,621	5,621
Med Clin (Barc).	15	1,399	20,985
Med Hypotheses.	1	1,054	1,054
Mod Pathol.	1	5,253	5,253
Mol Cancer Ther.	1	5,599	5,599
Mol Cell Endocrinol.	2	4,039	8,078
Mol Cell Proteomics.	1	7,251	7,251
Mol Genet Metab.	2	2,834	5,668
Mult Scler.	2	4,472	8,944

Publicaciones	Número total de artículos publicados en la revista	Factor de impacto de la revista *	Factor de impacto TOTAL
N Engl J Med.	2	51,658	103,316
Nanomedicine.	1	6,93	6,93
Nat Genet.	1	35,209	35,209
Nat Rev Microbiol.	1	22,49	22,49
Nefrologia.	4	1,274	5,096
Nephrol Dial Transplant.	1	3,371	3,371
Neuroendocrinology.	1	3,537	3,537
Neurologia.	6	1,322	7,932
Neurology.	2	8,249	16,498
Neuropharmacology.	4	4,114	16,456
Neuropsychiatr Dis Treat.	1	2,000	2,000
Neuroscience.	1	3,122	3,122
Nucleic Acid Ther.	1	1,406	1,406
Nutr Hosp.	1	1,305	1,305
Obstet Gynecol.	1	4,798	4,798
Oncogene.	2	7,357	14,714
Oncol Rep.	1	2,297	2,297
Ophthalmology.	1	5,563	5,563
Orthopedics.	1	1,054	1,054
Otol Neurotol.	2	2,014	4,03
Pacing Clin Electrophysiol.	2	1,746	3,492
Parkinsonism Relat Disord.	1	3,274	3,274
Pediatr Dermatol.	1	1,041	1,041
Pediatr Infect Dis J.	3	3,569	10,707
Pediatrics.	1	5,119	5,119
Perit Dial Int.	1	2,214	2,214
Pharmacogenet Genomics.	1	3,608	3,608
Photodermatol Photoimmunol Photomed.	1	1,516	1,516
PLoS Genet.	1	8,517	8,517
PLoS Med.	1	15,253	15,253
PLoS Negl Trop Dis.	2	4,569	9,138
PLoS One.	16	3,73	59,680
Proc Natl Acad Sci U S A.	1	9,737	9,737
Prog Lipid Res.	1	10,250	10,250
Prostaglandins Leukot Essent Fatty Acids	1	2,732	2,732
Psychol Assess.	1	2,994	2,994
QJM.	1	2,361	2,361
Radiother Oncol.	1	4,520	4,520
Respir Care.	1	2,03	2,03
Respir Res.	1	3,642	3,642
Retina.	3	2,825	8,475
Rev Chilena Infectol.	1	0,452	0,452
Rev Esp Cardiol.	7	3,204	22,43
Rev Esp Enferm Dig.	4	1,652	6,608
Rev Esp Quimioter.	2	0,836	1,672
Rev Med Virol.	1	7,615	7,615
Rev Neurol.	4	1,179	4,716

Publicaciones	Número total de artículos publicados en la revista	Factor de impacto de la revista *	Factor de impacto TOTAL
Rev Port Pneumol.	1	0,562	0,562
Rev Psiquiatr Salud Ment.	4	0,667	2,668
Rheumatology (Oxford).	1	4,212	4,212
Scand Cardiovasc J.	1	0,819	0,819
Scand J Gastroenterol.	1	2,158	2,158
ScientificWorldJournal.	1	1,730	1,730
Semin Diagn Pathol.	1	1,615	1,615
Sexual health.	1	1,017	1,017
Soc Psychiatry Psychiatr Epidemiol.	1	2,861	2,861
Tech Coloproctol.	1	1,538	1,538
Thorax.	1	8,376	8,376
Thromb Haemost.	3	6,094	18,282
Thromb Res.	3	3,133	9,399
Toxicol Appl Pharmacol.	1	3,975	3,975
Transpl Int.	1	3,155	3,155
Trends Parasitol.	1	5,513	5,513
Vaccine.	1	3,492	3,492
Vet Immunol Immunopathol.	1	1,877	1,877
Vet Parasitol.	2	2,381	4,76
World J Gastroenterol	2	2,547	5,09
<b>TOTAL</b>	<b>521</b>		<b>2182,737</b>

\* Factor de Impacto según Journal Citation Reports 2012.

Solo se han considerado aquellas publicaciones con valor curricular: artículos originales, revisiones y editoriales.

## Gestión económica

El gasto del ejercicio medido en términos de Gasto Real, es decir depurando de las obligaciones corrientes, el pago de la cuenta 409 "Acreedores por operaciones pendientes de aplicar a presupuesto" del ejercicio anterior y sumando la cuenta 409 del propio ejercicio, así como sumando la cuenta 411 , " Acreedores por periodificación de gastos presupuestarios" del ejercicio, ha sido el siguiente:

<b>PROGRAMA 753 Hospital Ramón y Cajal</b>	<b>Importe 2013</b>
<b>CAPÍTULO I</b>	<b>204.090.931</b>
<b>CAPÍTULO II</b>	<b>152.479.946</b>
<b>CAPÍTULO III</b>	<b>0</b>
<b>CAPÍTULO VI</b>	<b>710.945</b>
<b>CAPÍTULO VIII</b>	<b>199.336</b>
<b>TOTAL</b>	<b>357.481.157</b>

## Farmacia

COMPRAS	AÑO 2013	% INC 2013/2012
Total adquisiciones directas	67.238.257,00	-1,71%
ANTIVIRALES	17.815.464,00	1,06%
INMUNOSUPRESORES	9.930.817,00	-0,57%
ONCOLOGICOS AC MONOCLONALES	5.892.016,00	5,88%
ONCOLOGICOS INH PROTEINKINASA	5.029.525,00	20,11%
INMUNOESTIMULANTES	4.519.449,00	4,44%

## Indicadores Farmacoterapéuticos

Coste medio por paciente VIH adulto	7.984
% pacientes con Hepatitis C crónica en tratamiento con triple terapia con grado de fibrosis igual o inferior a 2	0%
Receta % Pacientes nuevos anticoagulantes orales	35,03%
Receta % DDD ara II AE+AP	41,78%
Conciliación medicación > 75 años	
% Omeprazol	0,71
Coste biológicos en artropatías	9.462,20
Coste biológicos en psoriasis	12.038,70
Coste biológicos en EII	12.272,30