



UNIDAD
CENTRAL DE
RADIODIAGNÓSTICO
2019

Presentación	3
Modelo Organizativo	4
• Marco geográfico.....	4
Recursos Humanos	10
Recursos Materiales	12
Actividad Asistencial	13
• Actividad Global UCR	
• Actividad por centros	
• Actividad por ámbito	
Calidad, información y atención al paciente	20
• Calidad	
• Comisiones clínicas	
• Reclamaciones	
Continuidad Asistencial	21
• Pruebas solicitadas desde Atención Primaria	
Docencia y formación continuada	22
• Docencia	
• Formación Continuada	
Investigación	26
• Ensayos clínicos	
Gestión económica	26
• Financiación	
• Facturación a terceros	

PRESENTACIÓN

La Unidad Central de Radiodiagnóstico (UCR) tras once años de funcionamiento consolida su actividad, y logra importantes avances en el ámbito de la calidad. En términos de actividad, la UCR incrementó su actividad en 2019, en más de 14.093 radiografías, 6.074 mamografías y 890 escáners, entre otras modalidades. El resultado conjunto son más de 911.735 pruebas diagnósticas, lo que supone un incremento del 1% sobre el año anterior en términos globales. En 2019 la Unidad Central de Radiodiagnóstico ha realizado más de 158.000 lecturas en el ámbito del Programa de Detección Precoz de Cáncer de Mama, correspondientes a las pruebas realizadas en 5 de sus centros y en otros 12 hospitales de la periferia.

El año 2019 nos ha permitido seguir trabajando por los pacientes. La puesta en marcha del sistema de recordatorio de cita ha permitido reducir la tasa de pacientes no presentados y el sistema de gestión de turnos de pacientes sigue mejorando la calidad del servicio prestado. La comisión de seguridad del paciente en 2019, ha permitido avanzar en la detección y el análisis de eventos adversos, la monitorización y el control de dosis y la puesta en marcha de protocolos actualizados y accesibles.

Desde el punto de vista formativo y docente, la Unidad Central Radiodiagnóstico ha mantenido su compromiso con la formación de sus profesionales. Igualmente se ha fomentado la colaboración en formación docente de futuros facultativos y el establecimiento de convenios de prácticas de alumnos en la formación en centros de trabajo (FCT) del Ciclo formativo de Grado Superior de Técnico en Imagen para el Diagnóstico.

Se debe resaltar el esfuerzo investigador de los profesionales, tanto en las distintas líneas de colaboración en investigación que se desarrollan en la organización como con su amplia participación en congresos nacionales e internacionales, comunicaciones, posters y ponencias.

Para finalizar, destacar que, un año más, la dedicación de los profesionales, hace que la UCR vaya alcanzando los objetivos que se han ido estableciendo con las más altas cotas de eficacia. Los resultados de estos once años ponen de manifiesto que la gestión conjunta de los servicios de radiología, con soporte tecnológico de altas prestaciones, es una alternativa a los sistemas tradicionales, válida desde el punto de vista asistencial, económico y científico. Este compromiso ha permitido también mantener el reconocimiento del sello de Excelencia Europeo EFQM 300+ por parte del Club de Excelencia en Gestión. Gracias desde estas líneas a todos los que trabajáis para hacerlo posible.

César López Velayos

Director Gerente

Modelo Organizativo

La Empresa Pública Unidad Central de Radiodiagnóstico se encarga de la gestión y explotación de los servicios de diagnóstico y tratamiento que conlleven la aplicación de alta tecnología en los siguientes centros: Hospital Universitario Infanta Sofía, Hospital Universitario Infanta Leonor, Hospital Universitario del Henares, Hospital Universitario Infanta Cristina, Hospital Universitario del Sureste y Hospital Universitario del Tajo; así como en otros hospitales o centros, previa decisión al respecto de la Consejería de Sanidad de la Comunidad de Madrid.

Igualmente, la Empresa Pública Unidad Central de Radiodiagnóstico ejercerá aquellas otras funciones específicas que, relacionadas con su objeto, le sean encomendadas, en los términos previstos en sus Estatutos.

La creación de la Unidad Central de Radiodiagnóstico responde al objetivo de alcanzar la excelencia, es decir, una prestación de servicios de alta calidad, que satisfaga las expectativas de los usuarios, basada en la evidencia científica y ofreciendo la mejor tecnología disponible en cada momento, que sea ejemplo de eficacia y eficiencia.

Las prestaciones se resumen en las siguientes modalidades:

- Radiología Simple.
- Mamografía (incluye actividad asignada del programa de cribado de mama (Deprecam) desde el mes de marzo de 2018).
- Ecografía.
- Tomografía computarizada.
- Resonancia Magnética.
- Intervencionismo (vascular).
- Densitometrías.
- Telemando.

Marco geográfico

✓ Hospital Universitario Infanta Sofía

El Hospital Universitario Infanta Sofía cuenta con un edificio de 84.290 m² construidos, de los cuales el Servicio de Radiología de la UCR abarca 3.300m², esto es una tasa de ocupación del 3,92%.

El Hospital Universitario Infanta Sofía que está ubicado en San Sebastián de Los Reyes y tiene una población asignada de 324.651 habitantes que viven en los siguientes 53 municipios de la zona norte: La Acebeda. Alameda del Valle, Alcobendas, Algete, El Atazar, El Berrueco, Berzosa del Lozoya, Braojos de la

Sierra, Buitrago de Lozoya, Cabanillas de la Sierra; La Cabrera, Canencia, Cervera de Buitrago, Cobeña, Fuente el Saz de Jarama, Garganta de los Montes, Gargantilla del Lozoya, Gascones, La Hiruela, Horcajo de la Sierra, Horcajuelo de la Sierra, Lozoya, Lozoyuela-Navas-Sieteiglesias, Madarcos, El Molar, El Montejo de la Sierra, Navarredonda, Paracuellos de Jarama, Patones, Pedrezuela, Pinilla del Valle, Piñuecar, Prádena del Rincón, Puebla de la Sierra, Puentes Viejas, Rascafría, Redueña, Ribatejada, Robledillo de la Jara, Robregordo, San Agustín de Guadalix, San Sebastián de los Reyes, Serna del Monte, Serranillos del Valle, Somosierra, Talamanca de Jarama, Torrelaguna, Torremocha de Jarama, Valdemanco, Valdeolmos-Alalpardo, Valdepiélagos, Valdetorres de Jarama, El Vellón, Venturada y Villavieja del Lozoya.

✓ **Hospital Universitario Infanta Leonor**

El Hospital Universitario Infanta Leonor cuenta con un edificio de 74.364m² construidos, de los cuales el Servicio de Radiología de la UCR abarca 3.300m², esto es una tasa de ocupación del 4,44%.

Los 305.262 vecinos de los distritos Villa y Puente de Vallecas de Madrid capital están asignados al Hospital Universitario Infanta Leonor.

✓ **Hospital Universitario del Henares**

El Hospital Universitario del Henares cuenta con un edificio de 58.149m² construidos, de los cuales el Servicio de Radiología de la UCR abarca 2.250m², esto es una tasa de ocupación del 3,87%.

Del Hospital Universitario del Henares tiene una población asignada de 172.056 habitantes, de los municipios de Coslada, San Fernando de Henares, Mejorada del Campo, Loeches, Daganzo y Velilla de San Antonio, que libremente lo elijan.

Desde Julio de 2011 presta asistencia especializada a través del Centro de Especialidades Jaime Vera.

✓ **Hospital Universitario Infanta Cristina**

El Hospital Universitario Infanta Cristina cuenta con un edificio de 56.811m² construidos, de los cuales el Servicio de Radiología de la UCR abarca 2.400m², esto es una tasa de ocupación del 4,22%.

La población asignada es de 167.755 habitantes, de las poblaciones de Parla, Torrejón de Velasco, Torrejón de la Calzada, Batres, Cubas de la Sagra, Casarrubuelos, Serranillos del Valle y Griñón.

Desde Febrero de 2011 presta asistencia especializada a los habitantes de las poblaciones de atención primaria que eran atendidos por el Centro de Especialidades Isabel II.

✓ **Hospital Universitario del Sureste**

El Hospital Universitario del Sureste cuenta con un edificio de 43.000m2 construidos, de los cuales el Servicio de Radiología de la UCR abarca 1.650m2, esto es una tasa de ocupación del 3,84%.

La población asignada es de 183.143 madrileños -de Arganda del Rey, Rivas Vaciamadrid, Villarejo de Salvanes, Morata de Tajuña, Nuevo Baztán, Villar del Olmo, Campo Real, Perales de Tajuña, Tielmes, Valdilecha, Fuentidueña del Tajo, Carabaña, Belmonte del Tajo, Estremera, Orusco de Tajuña, Villamanrique de Tajo, Valdaracete, Brea de Tajo, Ambite, Pozuelo del Rey y Olmeda de las Fuentes.

Desde mediados de 2013 presta asistencia especializada a los habitantes de las poblaciones de referencia de atención primaria.

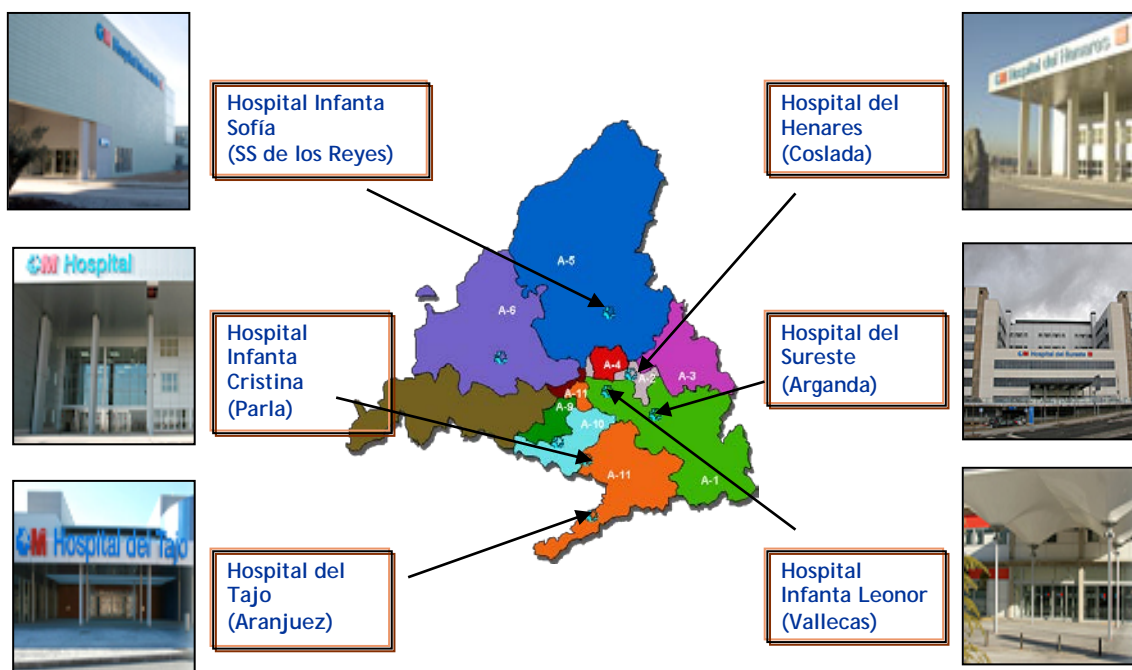
✓ **Hospital Universitario del Tajo**

El Hospital Universitario del Tajo cuenta con un edificio de 42.300m2 construidos, de los cuales el Servicio de Radiología de la UCR abarca 1.432m2, esto es una tasa de ocupación del 3,39%.

Da atención sanitaria especializada a los 78.209 vecinos de Aranjuez, Colmenar de Oreja, Valdelaguna, Villaconejos y Chinchon.

Desde mediados de 2013 presta asistencia especializada a los habitantes de las poblaciones de referencia de atención primaria.

Mapa de Hospitales



Accesos

Metro y tren.

Hospital Universitario Infanta Sofía (S. S. Reyes)	Línea 10. Parada Hospital Infanta Sofía
Hospital Universitario Infanta Leonor (Madrid)	Línea 1. Parada Estación Sierra de Guadalupe
Hospital Universitario del Henares (Coslada)	Línea 7-Las Musas. Parada Hospital del Henares Tren de cercanías C-1,C-2 y C-7 (Colmenar Viejo-Atocha-Alcalá de Henares-Guadalajara), con dos estaciones: - Coslada - San Fernando (En el Bº de la Estación de Coslada)
Hospital Universitario del Sureste (Arganda del Rey)	Línea 9: Estación de Arganda del Rey (zona B3). De ahí, aproximadamente 15 minutos a pie o trasbordo línea urbana 2.
Hospital Universitario del Tajo (Aranjuez)	Cercanías: Línea C3 Atocha-Aranjuez. Desde la estación la línea urbana 4 de Aranjuez.
Hospital Universidad Infanta Cristina (Parla)	Cercanías: línea C4 Renfe (Chamartín-N. Ministerios-Sol-Atocha-Parla), Desde la estación de ferrocarril de Parla al Hospital hay 3 kms., por lo que habrá que coger un autobús urbano. Líneas C1, C2 y C3.

Autobús

Hospital Universitario Infanta Sofía (S. S. Reyes)	Interurbanas: Líneas: 152C, 161, 166, 171, 180, 211, N103. Urbanas: Línea L-7 Líneas de los Municipios zona Norte: 190, 191, 193, 194, 195, 196, 197 y 199
Hospital Universitario Infanta Leonor (Madrid)	Líneas 54, 63, 103, 130, 142, 143, 145, E Línea H1 (Sierra de Guadalupe-H Infanta Leonor)
Hospital Universitario del Henares (Coslada)	Urbanas: Líneas U1, U2. Interurbanas: Líneas 280, 281, 828, 283, 284, 285, 286, 287, 288, 289, 822 Nocturna: Línea 203
Hospital Universitario del Sureste (Arganda del Rey)	Líneas urbanas: 2 y 4 Líneas interurbanas: 338, 350, 321, 313A, 322,
Hospital Universitario del Tajo (Aranjuez)	Línea de autobús urbana 4 de Aranjuez: desde el día 25 de febrero de 2008 se amplía prolongándola hasta la estación de RENFE. Villaconejos, Chinchón, Colmenar de Oreja y Valdelaguna, la

	conexión se realiza a través de la línea 430. Aranjuez-Villarejo de Salvanes, transbordando con la línea urbana 4 de Aranjuez.
Hospital Universitario Infanta Cristina (Parla)	Autobuses interurbanos con destino al hospital: Línea 460: Madrid (Pza. Elíptica) – Parla (Hospital) – Batres. Línea 463: Madrid (Pza. Elíptica) – Parla (Hospital) – Torrejón de la Calzada. Línea 466: Parla – Valdemoro Las siguientes líneas pasan por Parla pero no llegan al hospital: 402, 418, 461, 462, 464, 465, 469, y 471

Coche

Hospital Universitario Infanta Sofía (S. S. Reyes)	En dirección Madrid-Burgos: A-1 (salida km 20) En dirección Burgos-Madrid: A-1 (salida km 24) Algete -San Sebastián de Los Reyes
Hospital Universitario Infanta Leonor (Madrid)	A3 carretera de Valencia, salida en vía de servicio: Vallecas, Valdebernardo, Vicálvaro
Hospital Universitario del Henares (Coslada)	Autovía de Barcelona A-2: salida 15 y 16 Autopista M-40: salidas 10, 9A y 9B Autopista M-45: Salidas 25 y 27 Autopista M-21: Salidas 3 y 6 Autopista de peaje R-3: Salida 3
Hospital Universitario del Sureste (Arganda del Rey)	Autovía de Valencia A-3: Salida 25
Hospital Universitario del Tajo (Aranjuez)	Autovía de Andalucía A-4: Salida Aranjuez Norte
Hospital Universitario Infanta Cristina (Parla)	El Hospital Universitario Infanta Cristina se sitúa en la margen izquierda de la Autovía A-42 (de Madrid a Toledo). Salida 24 (Parla Sur)

Estructura de la población asignada

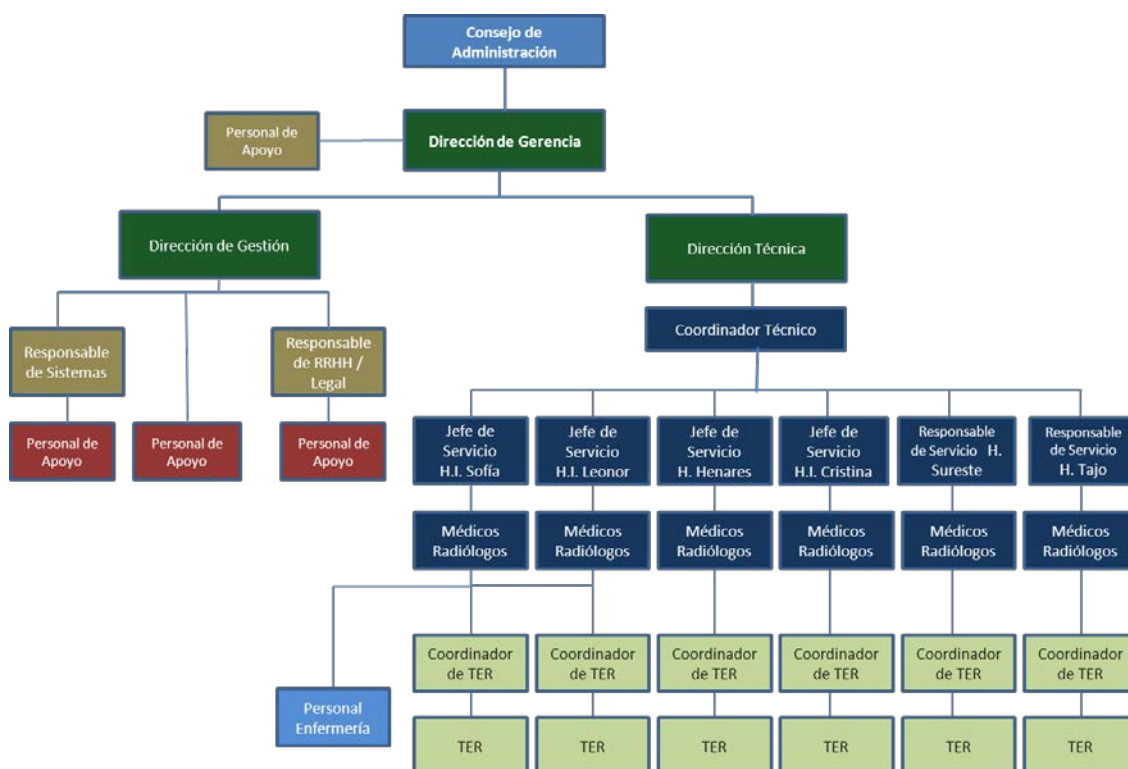
La Unidad Central de Radiodiagnóstico presta el servicio de radiodiagnóstico a más de un millón doscientos mil habitantes, con la siguiente distribución por tramos de edad y centros.

Distribución por centros y tramos de edad

CENTRO	Poblacion por tramo de edad			
	<15	15-64	≥65	TOTAL
Hospital Universitario Infanta Sofía	62.065	216.922	45.664	324.651
Hospital Universitario Infanta Leonor	50.501	206.938	47.823	305.262
Hospital Universitario del Henares	27.578	120.346	24.132	172.056
Hospital Universitario Infanta Cristina	36.175	112.914	18.666	167.755
Hospital Universitario del Sureste	36.826	126.241	20.076	183.143
Hospital Universitario del Tajo	14.576	51.106	12.527	78.209
Total los centros	227.721	834.467	168.888	1.231.076

RECURSOS HUMANOS

✓ **Organigrama**



✓ Categorías profesionales

	AÑO	
	2018	2019
EQUIPO DIRECTIVO Y PERSONAL DE APOYO		
Director Gerente	1	1
Director Técnico	1	1
Director de Gestión	1	1
Responsable de Sistemas	1	1
Responsable de Recursos Humanos y Legal	1	1
Personal administrativo	18	18
PERSONAL FACULTATIVO		
Jefes de servicio	4	4
Facultativos Especialistas en Radiodiagnóstico	69	69
PERSONAL NO FACULTATIVO		
Enfermeras	4	4
Coordinador de Técnicos	6	6
Técnicos especialistas	158	158
TOTAL	264	264

RECURSOS MATERIALES

En 2019 se han incorporado los siguientes equipamientos:

- 1 TAC en el Hospital Universitario Infanta Sofía.
- 20 ecógrafos.

Descripción Estructura/Equipamiento	TOTAL	H. INFANTA LEONOR	H. INFANTA SOFÍA	H. INFANTA CRISTINA	H. DEL HENARES	H. DEL SURESTE	H. DEL TAJO
Nº Ecógrafos Servicio de Radiodiagnóstico	35	7	7	5	6	5	5
Nº Mamógrafos digitales	12	2	2	2	2	2	2
Nº Angiografos digitales Radiodiagnóstico	2	1	1	-	-	-	-
Nº Resonancia Magnética	7	1	2	1	1	1	1
Nº Tomografía Computarizada helicoidal	7	1	2	1	1	1	1
Nº Salas Convencionales Radiodiagnóstico	28	7	7	4	4	4	2
Nº Telemandos Radiodiagnóstico	6	1	1	1	1	1	1
Nº Arco multifuncional Radiodiagnóstico	17	3	4	3	3	2	2
Nº Equipos Radioquirúrgicos (Portátiles)	12	2	2	2	2	2	2
TOTALES	126	25	28	19	20	18	16

ACTIVIDAD ASISTENCIAL

• Actividad Global UCR

En 2019 la UCR ha atendido un total de 673.551 pacientes y ha realizado un total de 911.735 pruebas, lo que supone un 1% más que en 2018. La actividad de mamografía incluye las mamografías de cribado (Deprecam) realizadas en 5 de los centros UCR. En el ámbito del Programa de Detección Precoz de Cáncer de Mama, se han realizado más de 158.000 lecturas, correspondientes a las pruebas realizadas en 5 de sus centros y en otros 12 hospitales de la periferia.

El detalle de la actividad por modalidades y centros es el siguiente:

Actividad por modalidades (Pruebas)

MODALIDAD	2018	2019
Densitometrías	12.870	13.707
Doppler	8.770	8.732
Fluoroscopia	12.382	12.011
Mamografía	36.904	42.978
Otros	13.918	14.028
Radiografía Digital	571.095	585.188
Resonancia Magnética	52.631	48.788
TAC	72.022	72.912
Ultrasonidos	118.580	110.632
Vascular	2.725	2.759
TOTAL	901.897	911.735

Pacientes atendidos por centro.

		▶ AÑO ▶ 2019	
		▶ ORGANIZACION	
TOTAL PACIENTES	▶ Hospital del Henares		118.533
	▶ Hospital del Sureste		91.805
	▶ Hospital del Tajo		70.480
	▶ Hospital Infanta Cristina		96.683
	▶ Hospital Infanta Leonor		121.148
	▶ Hospital Infanta Sofia		174.902
TOTAL			673.551

Actividad por centros (Pruebas)

ORGANIZACION	2018	2019
Hospital del Henares	160.037	159.045
Hospital del Sureste	115.528	118.709
Hospital del Tajo	94.121	94.548
Hospital Infanta Cristina	124.303	125.819
Hospital Infanta Leonor	167.415	167.891
Hospital Infanta Sofia	240.493	245.723
TOTAL	901.897	911.735

• Actividad Por Centros

✓ Hospital Universitario Infanta Sofía

En 2019 el Hospital Universitario Infanta Sofía ha atendido un total de 174.902 pacientes y ha realizado un total de 245.723 pruebas, lo que supone un incremento del 2% (5.230 pruebas) respecto al mismo periodo del año anterior.

Actividad por modalidades (Pruebas)

MODALIDAD	2018	2019
Densitometrías	3.828	3.971
Doppler	2.094	2.096
Fluoroscopia	3.022	3.092
Mamografía	11.726	15.427
Otros	4.088	4.116
Radiografía Digital	153.457	156.227
Resonancia Magnética	15.002	13.670
TAC	18.975	19.067
Ultrasonidos	26.682	26.385
Vascular	1.619	1.672
TOTAL	240.493	245.723

✓ Hospital Universitario Infanta Leonor

En 2019 el Hospital Universitario Infanta Leonor ha atendido un total de 121.148 pacientes y ha realizado un total de 167.891 pruebas dato alineado con la actividad del año anterior.

Actividad por modalidades (Pruebas)

MODALIDAD	2018	2019
Densitometrías	2.920	3.182
Doppler	1.990	1.999
Fluoroscopia	3.299	3.062
Mamografía	3.664	4.007
Otros	2.549	2.750
Radiografía Digital	101.691	102.926
Resonancia Magnética	9.539	9.755
TAC	17.501	18.105
Ultrasonidos	23.156	21.018
Vascular	1.106	1.087
TOTAL	167.415	167.891

✓ Hospital Universitario del Henares

En 2019 el Hospital Universitario del Henares ha atendido un total de 118.533 pacientes y ha realizado un total de 159.045 pruebas dato alineado con la actividad del año anterior.

Actividad por modalidades (Pruebas)

MODALIDAD	2018	2019
Densitometrías	1.703	1.795
Doppler	1.632	1.601
Fluoroscopia	1.682	1.700
Mamografía	4.746	7.316
Otros	1.934	1.844
Radiografía Digital	105.366	105.008
Resonancia Magnética	8.150	7.386
TAC	11.984	11.657
Ultrasonidos	22.840	20.738
TOTAL	160.037	159.045

✓ Hospital Universitario Infanta Cristina

En 2019 el Hospital Universitario Infanta Cristina ha atendido un total de 96.683 pacientes y ha realizado un total de 125.819 pruebas, es decir, 1.516 pruebas más que el año anterior (incremento del 1%).

Detalle de actividad por modalidades (Pruebas)

MODALIDAD	2018	2019
Densitometrías	1.187	1.185
Doppler	971	1.076
Fluoroscopia	1.806	1.723
Mamografía	8.929	8.396
Otros	1.552	1.503
Radiografía Digital	75.841	78.891
Resonancia Magnética	7.418	7.056
TAC	10.148	10.548
Ultrasonidos	16.451	15.441
TOTAL	124.303	125.819

✓ Hospital Universitario del Sureste

En 2019 el Hospital Universitario del Sureste ha atendido un total de 91.805 y ha realizado un total de 118.709 pruebas, 3.181 más que el 2018, es decir un aumento del 3%.

Detalle de actividad por modalidades (Pruebas)

MODALIDAD	2018	2019
Densitometrías	2.014	2.303
Doppler	1.092	1.046
Fluoroscopia	1.195	1.153
Mamografía	5.655	3.969
Otros	2.009	2.116
Radiografía Digital	74.471	80.477
Resonancia Magnética	6.429	5.969
TAC	7.300	7.747
Ultrasonidos	15.363	13.929
TOTAL	115.528	118.709

✓ Hospital Universitario del Tajo

En 2019 el Hospital Universitario del Tajo ha atendido un total de 70.480 pacientes y ha realizado un total de 94.548 pruebas dato alineado con la actividad del año anterior.

Detalle de actividad por modalidades (Pruebas)

MODALIDAD	2018	2019
Densitometrías	1.218	1.271
Doppler	991	914
Fluoroscopia	1.378	1.281
Mamografía	2.184	3.863
Otros	1.786	1.699
Radiografía Digital	60.269	61.659
Resonancia Magnética	6.093	4.952
TAC	6.114	5.788
Ultrasonidos	14.088	13.121
TOTAL	94.121	94.548

• Actividad por ámbito

✓ Todos los centros

Por ámbito, de forma global se distinguen un incremento en la Hospitalización y las Urgencias y se mantiene la actividad realizada para consultas externas:

Actividad por ámbitos (Pruebas)

AMBITO	2018	2019
CONSULTASEXTERNAS	494.262	493.653
HOSPITALIZACION	69.870	70.186
URGENCIAS	337.765	347.896
TOTAL	901.897	911.735

✓ Hospital Universitario Infanta Sofía

Han aumentado las pruebas en consultas externas y en hospitalización, pero han disminuido las urgencias:

- Consultas externas: aumento de un 1%.
- Hospitalización: aumento de un 0,4%.
- Urgencias: aumento 4%.

AMBITO	2018	2019
CONSULTASEXTERNAS	143.137	144.809
HOSPITALIZACION	18.117	18.194
URGENCIAS	79.239	82.720
TOTAL	240.493	245.723

✓ Hospital Universitario Infanta Leonor

En este hospital, también han aumentado las pruebas en hospitalización y urgencias, y han disminuido las consultas externas:

- Hospitalización: aumento de un 3,11%.
- Urgencias: aumento de un 2,9%.
- Las consultas externas en este hospital han disminuido un 2,6%.

AMBITO	2018	2019
CONSULTASEXTERNAS	79.597	77.480
HOSPITALIZACION	17.652	18.211
URGENCIAS	70.166	72.200
TOTAL	167.415	167.891

✓ Hospital Universitario del Henares

En este hospital han aumentado las pruebas en consultas externas y disminuido en urgencias y en la hospitalización:

- Consultas externas: 0,6%.
- La hospitalización ha disminuido en un 4,1%.
- Las urgencias en este hospital han disminuido un 1,9%.
-

AMBITO	2018	2019
CONSULTASEXTERNAS	93.451	94.003
HOSPITALIZACION	11.750	11.267
URGENCIAS	54.836	53.775
TOTAL	160.037	159.045

✓ Hospital Universitario Infanta Cristina

En este Hospital han aumentado las pruebas en urgencias y disminuido en consultas externas y hospitalización..

- Consultas externas: ha disminuido en 1,3%.
- Hospitalización: disminuido en un 0,7%.
- Las Urgencias ha aumentado en un 5,2%.

AMBITO	2018	2019
CONSULTASEXTERNAS	68.720	67.836
HOSPITALIZACION	8.683	8.621
URGENCIAS	46.900	49.362
TOTAL	124.303	125.819

✓ Hospital Universitario del Tajo

En este hospital ahh aumentados las pruebas en los tres ámbitos:

- Consultas externas: 0,2%.
- Hospitalización: 2%.
- Urgencias: 0,6%.

AMBITO	2018	2019
CONSULTASEXTERNAS	48.484	48.567
HOSPITALIZACION	5.957	6.076
URGENCIAS	39.680	39.905
TOTAL	94.121	94.548

✓ Hospital Universitario del Sureste

Como en el centro anterior, en este Hospital también han aumentados las pruebas en los tres ámbitos:

- Consultas externas: 0,1%.
- Hospitalización: 1,3%.
- Urgencias: 6,3%.
-

AMBITO	2018	2019
CONSULTASEXTER	60.873	60.958
HOSPITALIZACION	7.711	7.817
URGENCIAS	46.944	49.934
TOTAL	115.528	118.709

CALIDAD, INFORMACIÓN Y ATENCIÓN AL PACIENTE

• Calidad

La Unidad Central Radiodiagnóstico, cuenta con el sello de Excelencia Europeo EFQM 300+ por parte del Club de Excelencia en Gestión.



• Comisiones Clínicas

Durante el 2019, el Comité de Seguridad y Salud de la Unidad Central Radiodiagnóstico ha cumplido 4 años de actividad. Las reuniones se realizan aproximadamente cada mes y medio.

• Reclamaciones

En 2019 se han recibido 3.782 reclamaciones, y más de un 70% se han respondido en un plazo inferior a 20 días.

CONTINUIDAD ASISTENCIAL

• Pruebas realizadas para Atención Primaria

Las pruebas realizadas a Atención Primaria se han incrementado un 5% (7.456 pruebas) de manera global. Este aumento ha sido generalizado en todas las modalidades excepto en Ultrasonidos donde han disminuido un 9,7% (3.036 pruebas de ultrasonidos menos).

MODALIDAD	TOTAL PRUEBAS		%	
	2018	2019	2018	2019
Densitometrías	2.413	2.236	2%	2%
Mamografía	17.043	22.752	13%	16%
Radiografía Digital	80.902	85.857	62%	62%
Ultrasonidos	30.999	27.968	24%	20%
TOTAL	131.357	138.813		
Porcentaje	131.357	138.813	100%	100%

DOCENCIA Y FORMACIÓN CONTINUADA

• Docencia

Convenio Marco de colaboración entre la UCR y la fundación FIDES, entidad promotora de la Universidad Francisco de Vitoria y el Centro de Estudios

Tecnológicos y Sociales (CETYS) Francisco de Vitoria para la impartición del Ciclo formativo de Grado Superior de Técnico en Imagen para el Diagnóstico.

Colaboración en la formación docente en el grado de medicina con la Universidad Francisco de Vitoria y la Universidad Europea de Madrid para que los alumnos del Grado en Medicina realicen estancias prácticas en la UCR.

Colaboración en las prácticas de alumnos en la formación en centros de trabajo (FCT) del Ciclo formativo de Grado Superior de Técnico en Imagen para el Diagnóstico, entre otros, con los siguientes centros:

- CETYS.
- Instituto de Enseñanza Secundaria San Juan de Dios.
- Instituto Claudio Galeno.

• Formación continuada

CURSO DE FORMACIÓN 2019	Nº HORAS	Nº ASISTENTES
12º Curso Radiología Residentes de 1er año	14	2
21 Congreso Nacional de Hospitales	14	1
4º Congreso Español de la mama	21	5
5 jornada actualización en imagen mamaria	7	1
Aspectos Médico Legales en Imagen Mamaria	7	7
Curso Ecografía	12	8
Humanización y Excelencia	5	1
II Curso de Ecografía Musculo esquelética de Miembros Superiores	14	1
Radiología musculo esquelética, artritis y patología deportiva	14	1
RM Cardíaca y Grandes Vasos	100	1
RM de mama	14	2
Taller Segeca	7	2
Técnicas de investigación cualitativa: Grupos de Discusión	1	6
Técnicas de investigación cualitativa: Observación Participante	1	5
VII Congreso SERAU	2	14
VIII Curso de Imagen Oncológica	7	1
XIV congreso de la Sociedad Española de Imagen Cardiorádica	21	1

XIX Congreso de la SEDIA	14	1
XV Curso Nacional Neuroradiología	14	1
XVI Congreso de RRHH en Sanidad	7	1

Sesiones Clínicas de Radiodiagnóstico: sesiones clínicas diarias de 45 minutos de duración con asistencia de los radiólogos adjuntos en cada servicio.

Sesiones de los Técnicos Especialistas en Radiodiagnóstico (TER) del Servicio: sesión mensual de una hora con asistencia de todos los TER y radiólogos adjuntos del Servicio.

Sesiones Clínicas semanales o quincenales de los Radiólogos con los clínicos de los distintos comités y subcomités de tumores de mama, de otorrinolaringología, de neumología y torax, de cirugía, de ginecología, de urología, de digestivo, neurología de los Hospitales Infanta Sofía, Infanta Leonor, Infanta Cristina, del Henares, del Sureste, del Tajo.

COMUNICACIONES, PONENCIAS Y POSTERS INTERNACIONALES

105 th Scientific Assembly and Annual Meeting of RSNA, Chicago:

- PREMIO CERTIFICADO DE MÉRITO
Título Poster: Cystogram: Still Alive and Useful
- PREMIO CERTIFICADO DE MÉRITO
Título Poster: Ins and Outs of Plain Radiographs of the Abdomen: Looking for Abdominal Air Where It Should Not Be.
- PREMIO CERTIFICADO DE MÉRITO
Título Poster: Large Masses in Young Women: A Pictorial Review
- Título Poster: Breast Emergency: How Do I Manage It?
- Título Poster: A Radiological Overview of Hip Arthroplasty: Practical Keys in the Assessment of Hip Replacement.
- Título Poster: Breast Enlargement: A Radiopathological Pictorial Review and Diagnostic Work-Up.
- Título Poster: Imaging Inflammatory Conditions of the Breast: Radiopathological Pictorial Review.
- Título Poster: Diagnosing Acute Mediastinitis in the ER: A Life-Threatening Riddle

13th World Congress on Controversies in Neurology (CONy)

- Comunicación oral: "Use [18]-Fluoro Deoxyglucose PET and other biomarkers to assess clinical progression in patients with amnesic mild cognitive impairment"

European Congress of Radiology 2019

- Título Poster: A review of Urethrogram technique and imaging findings
- Título Poster: Cystogram. A basic skill for radiologists.
- Título Poster: Imaging Breast asymmetries. Tips and tricks.
- Título Poster: Radiologic-pathologic correlation of Lesions of Uncertain Malignant Potential on Core Biopsy (B3 lesions)
- Título Poster: Demineralized bone matrix effects on bone regeneration in a critical size-defect model in rats: histology, stereology and cone beam CT analysis.
- Design and deployment of an enterprise imaging regional strategy based on VNA.

COMUNICACIONES, PONENCIAS Y POSTERS A CONGRESOS Y CURSOS NACIONALES**Congreso Nacional SEORL**

- Título Poster: Videofluoroscopia pre y postoperatoria en el síndrome de Forestier.

40º Congreso Nacional de la Sociedad Española de Medicina Interna. 27-29 de Noviembre 2019, Barcelona

- Estimación de la función sistólica del ventrículo izquierdo mediante métodos simples por ecocardiografía.

ARTÍCULOS DE REVISTA

- Javier Azpeitia Armán , Rosa M. Lorente-Ramos, Pilar Gete García, Teresa Collazo Lorduy. Videofluoroscopic Evaluation of Normal and Impaired Oropharyngeal Swallowing. Radiographics. 2019. Vol. 39, No. 1. DOI: 10.1148/rg.2019180070.

- Rosa M. Lorente-Ramos, Javier Azpeitia Armán, María A. Martínez Izquierdo, Almudena Pérez Quintanilla. Papillary endothelial hyperplasia (Masson's tumor) developed in the capsule of the implant in a breast cancer patient treated with mastectomy and radiation therapy. J Clin Ultrasound. 2019. 1-5. DOI: 10.1002/jcu.22807

- Furones García M, Notario Muñoz C, Blanco Cabellos JA. <http://continuum.aped.es> (Imagen de la semana-CONTINUUM). 2019. ISSN: 2444-409x.

CAPITULOS DE LIBRO

- "La Radiología en el manejo de los tumores cerebrales: Tomografía computerizada (TC) en el abordaje de las complicaciones neuro-oncológicas". Juan Antonio Blanco Cabellos. Máster online en Oncología Neurológica. Universidad CEU Cardenal Herrera. 2019. ISBN: 978-84-17462-33-8

INVESTIGACIÓN

- **Ensayos clínicos**

ENSAYOS CLÍNICOS 2019**TIVO 3 (ONCOLOGIA)**

TITLE :A Phase 3, Randomized, Controlled, Multi-Center, Open-Label Study to Compare Tivozanib Hydrochloride to Sorafenib in Subjects With Refractory Advanced Renal Cell Carcinoma

PROTOCOL: AV-951-15-303

IND Number: 75,547

EUDRACT Number: 2015-003607-30

ACE- CL-309

PROTOCOL NUMBER: ACE-CL-309
 STUDY DRUG: Acalabrutinib (ACP-196)
 IND NUMBER: 118717
 EUDRACT NUMBER: 2015-004454-17

GP13

Ensayo de fase III aleatorizado, controlado, doble ciego para comparar la eficacia, la seguridad y la farmacocinética de GP2013 más ciclofosfamida, vincristina, prednisona frente a MabThera® más ciclofosfamida, vincristina, prednisona, seguido de tratamiento de mantenimiento con GP2013 o MabThera®, en pacientes con linfoma folicular en estadio avanzado no tratado previamente.
 Número EUDRACT 2010-019522-13

ACE 007

TITLE: A Randomized, Multicenter, Open-Label, 3 Arm Phase 3 Study of Obinutuzumab in Combination with Chlorambucil, ACP-196 in Combination with Obinutuzumab, and ACP-196 Monotherapy in Subjects with Previously Untreated Chronic Lymphocytic Leukemia.
 PROTOCOL NUMBER: ACE-CL-007.
 STUDY DRUG: ACP-196 (acalabrutinib).
 IND NUMBER: 118717.
 EUDRACT NUMBER: 2014-005582-73.

ACE 006

TITLE: A Randomized, Multicenter, Open-Label, Non-Inferiority, Phase 3 Study of ACP-196 Versus Ibrutinib in Previously Treated Subjects with High Risk Chronic Lymphocytic Leukemia
 PROTOCOL NUMBER: ACE-CL-006
 STUDY DRUG: ACP-196 (acalabrutinib)
 IND NUMBER: 118717
 EUDRACT NUMBER: 2014-005530-64

SHINE (PCI32765MCL3002).

A Study of the Bruton's Tyrosine Kinase Inhibitor Ibrutinib Given in Combination With Bendamustine and Rituximab in Patients With Newly Diagnosed Mantle Cell Lymphoma

PCYC-1141-CA

A Multicenter, Randomized, Double-blind, Placebo-controlled Phase 3 Study of the Bruton's Tyrosine Kinase (BTK) Inhibitor, Ibrutinib, in Combination With Rituximab Versus Placebo in Combination With Rituximab in Treatment Naive Subjects With Follicular Lymphoma (PERSPECTIVE)

GLOW (54179060CLL3011)

Estudio fase 3 aleatorizado, abierto de Ibrutinib en combinación con Venetoclax frente a Clorambucilo en combinación con Obinutuzumab para el tratamiento en primera línea de sujetos con Leucemia Linfocítica Crónica (LLC)/Linfoma Linfocítico de Células Pequeñas (LLCP)

ACE-CL-311

"Open-label, Single-Arm Phase 2 Trial of Oral HDAC-inhibitor Abexinostat in Patients with Relapsed or Refractory Follicular Lymphoma".

AQUILA.

A Phase 3 Randomized, Multicenter Study of Subcutaneous Daratumumab Versus Active Monitoring in Subjects with High-risk Smoldering Multiple Myeloma

GESTIÓN ECONÓMICA

- Financiación

Capítulo I - Personal	
Gastos sin cuotas	11.708.893 euros
Cuotas Seguridad Social	3.101.884 euros
TOTAL CAPÍTULO I	14.810.777 euros
Capítulo II -Gastos Corrientes	
Aprovisionamientos	1.863.661 euros
Otros gastos de explotación	1.760.590 euros
TOTAL CAPÍTULO II	3.624.251 euros
Inversiones	
Alta Tecnología	
TOTAL INVERSIONES	1.686.154 euros
TOTAL GENERAL	20.121.182 euros

- Facturación a terceros.

	FACTURADO	COBRADO
TOTAL	18.130.777 euros	15.108.981 euros