

Memoria

2020

Hospital Central de la Defensa Gómez Ulla



SaludMadrid

Memoria 2020

Hospital
Central de la
Defensa
Gómez Ulla



CONSEJERÍA DE SANIDAD

Coordina:
Secretaría General del
Servicio Madrileño de Salud

© Comunidad de Madrid
Edita: Servicio Madrileño de Salud

Edición electrónica
Edición: 11/2021

Impreso en España – Printed in Spain



INDICE

NUESTRO CENTRO	7
Presentación	7
2020 en Cifras	9
Misión, Visión y Valores	11
Área de Influencia	13
El Hospital	15
Organigrama	17
Cartera de Servicios	19
Recursos Humanos	21
Recursos Materiales	22
LA GESTIÓN DE LA PANDEMIA DE COVID-19 DESDE EL HOSPITAL	25
La transformación del centro	25
Rediseño de circuitos asistenciales	25
nuevas competencias asistenciales	26
Protocolos específicos	26
RESPUESTA INTEGRADA A LAS NECESIDADES ASISTENCIALES	29
Actividad Asistencial	29
Actividad quirúrgica	30
Donaciones – Trasplantes	30
Técnicas Utilizadas	31
Consultas Externas	32
Consultas solicitadas como consecuencia de la Libre Elección	34
Casística (CMBD)	35
Continuidad Asistencial	41
Cuidados	42
Áreas de Soporte y Actividad	42
CALIDAD	45
Objetivos institucionales de calidad	45
Comisiones Hospitalarias	50
Grupos de Mejora	51
Certificaciones y acreditaciones	52
EL SISTEMA AL SERVICIO DE LAS PERSONAS	54
Información y atención a la ciudadanía	54
GESTIÓN DEL CONOCIMIENTO	56
Docencia	56
Formación Continuada	59
INVESTIGACIÓN: I+D+I	63
Proyectos de investigación	63
Innovación	66

Publicaciones científicas	66
SOSTENIBILIDAD Y GESTIÓN ECONÓMICA	69
Farmacia	69
OTRAS ACTIVIDADES DEL HOSPITAL	71
Premios y reconocimientos a nuestros profesionales	71
El hospital en los Medios	71



Nuestro centro

Presentación

2020 en Cifras

Misión, Visión y Valores

Área de Influencia

El Hospital

Organigrama

Cartera de Servicios

Recursos Humanos

Recursos Materiales

1

NUESTRO CENTRO

PRESENTACIÓN

EL HOSPITAL CENTRAL DE LA DEFENSA “GOMEZ ULLA”, TERMINANDO DE SUPERAR EL DESAFIO DE LA PANDEMIA POR LA COVID-19

El Hospital Central de la Defensa Gómez Ulla, integrado en la red sanitaria de Defensa desarrolla funciones específicas de apoyo sanitario a las Fuerzas Armadas, y mantiene una relación de colaboración con la Consejería de Sanidad de la Comunidad de Madrid que se articula mediante un Convenio entre el Ministerio de Defensa y la Comunidad de Madrid en materia de asistencia sanitaria y para la realización de determinadas actuaciones en el terreno de la formación, de la participación de la Sociedad Civil en la Defensa Nacional y de la Optimización de los Recursos Sanitarios. Dicha colaboración ha ido desarrollándose y adaptándose para lograr una atención lo más óptima posible a las zonas básicas de salud asignadas a nuestro centro.

La profunda transformación que ha sufrido la organización y misiones de nuestras Fuerzas Armadas, ha obligado al hospital en los últimos años a acompañar su evolución a la asunción y adquisición de nuevas capacidades y especializaciones para poder responder adecuadamente a lo demandado por dicha transformación.

Hechos como la supresión en marzo de 2001 del Servicio Militar Obligatorio y la Profesionalización de la Tropa, o el aumento de la participación de nuestras Fuerzas Armadas en misiones internacionales ha obligado al hospital a llevar a cabo una gran transformación en su misión, pasando de ser de carácter mayoritariamente asistencial a fundamentalmente operativa, constituyéndose en verdadero Escalón Superior de Apoyo Sanitario a nuestras Fuerzas Armadas en dichas misiones.

En el año 2020 la pandemia mundial que azotó con especial virulencia a nuestra región hizo que tuviéramos que poner en marcha la mayor operación asistencial a la que ha tenido que enfrentarse hasta ahora nuestro hospital. El inestimable apoyo que nos brindaron el resto de las Fuerzas Armadas, así como la total entrega y disponibilidad para el servicio de todo el personal, tanto de Sanidad Militar como del personal civil, hizo posible el éxito de esta gran operación con el menor número de bajas posible. Nunca habrá palabras que puedan expresar el agradecimiento a la labor incansable de entrega y profesionalidad a todo el personal del Hospital en plantilla y comisionados, que actuaron como un gran equipo para hacer frente a semejante reto.

Durante este año se continúan las mejoras en las infraestructuras con un ambicioso plan de reformas que abarca desde las zonas de hospitalización, hasta el Servicio de Urgencias, la UVI y el área de pruebas funcionales, con el

objetivo de hacer más eficiente el trabajo de los profesionales y más confortable la estancia en el hospital de pacientes y familiares.

A pesar de los logros somos conscientes de que quedan muchos aspectos por mejorar y seguimos trabajando en el reto de mantener y si es posible superar los resultados asistenciales y de satisfacción de nuestros pacientes.

Reconocemos el importante papel del voluntariado como mecanismo canalizador de las legítimas inquietudes de las personas y de las organizaciones sin ánimo de lucro en el desempeño de actividades altruistas que permiten satisfacer algunas necesidades de nuestros pacientes, que de otra forma quedarían sin cubrir. Por ello promovemos su actuación en el centro y agradecemos a la Asociación Española Contra el Cáncer, a la Hermandad de Veteranos de las Fuerzas Armadas y la Guardia Civil y a la Asociación de Familiares de Enfermos de Alzheimer y Otras Demencias, la labor que desarrollan día a día.

En nombre del Equipo Directivo, quiero reconocer la labor de todos los profesionales del Hospital Central de la Defensa "Gómez Ulla" en sus diferentes categorías, por su compromiso y esfuerzo para seguir avanzando y mejorando cada día en la atención de la salud de nuestros pacientes, que son la razón de ser y eje fundamental de nuestra actividad. También deseamos hacer llegar a nuestros usuarios el agradecimiento por la confianza que depositan en nosotros.

2020 EN CIFRAS

ACTIVIDAD ASISTENCIAL Y QUIRÚRGICA

Altas totales	10.686
Estancia Media	8,51
Peso Medio	0,7480
Ingresos totales	9.808
Ingresos Urgentes	6.221
Urgencias Totales	56.326
% Urgencias ingresadas	11,04%
Sesiones Hospital de Día	8.839
Intervenciones quirúrgicas programadas con hospitalización	2.520
Intervenciones quirúrgicas urgentes con hospitalización	673
Nº partos	495
% Cesáreas	23,84%

CONSULTAS EXTERNAS

Primeras consultas	57.341
Consultas Sucesivas	141.968
Indice sucesivas/primeras	2,48
TOTAL	199.309

CONSULTAS SOLICITADAS COMO CONSECUENCIA DE LA LIBRE ELECCIÓN

Número citas entrantes	3.418
Número citas salientes	4.331

CASUÍSTICA CMBD

	EPISODIOS	ESTANCIA MEDIA	PESO MEDIO
GRDs Médicos	7.621	9,05	0,5950
GRDs Quirúrgicos	3.065	7,17	1,1285

RECURSOS HUMANOS

Equipo Directivo	12
Área Médica- Facultativos	448
Área Enfermería	1.220
Personal No Sanitario	648
Residentes MIR ¹	57

GESTIÓN DEL CONOCIMIENTO

Formación Pregrado	3 alumnos
Formación de Grado	553 alumnos
Formación Posgrado	28 alumnos
Formación de Especialistas	129 residentes
Formación Continuada	14 actividades 93 horas de formación totales 208 profesionales participantes

INVESTIGACIÓN I+D+I

Nº proyectos investigación	24
Nº proyectos innovación en curso	20
Nº publicaciones científicas	78

¹ Residentes civiles vía MIR con relación contractual

MISIÓN, VISIÓN Y VALORES

El Hospital Central de la Defensa “Gómez Ulla” es un centro hospitalario público, dependiente del Ministerio de Defensa, situado en la zona suroeste de Madrid. Este centro sanitario combina las tres vertientes de un hospital de su categoría (asistencial, docente e investigadora) con la misión fundamental como hospital militar, de apoyo sanitario a nuestras Fuerzas Armadas.

Para ofrecer a los usuarios el mejor servicio posible, los **ejes principales** que rigen la actividad diaria de nuestro hospital son:

- El **esfuerzo de nuestros trabajadores** para ofrecer la mejor atención posible a nuestros pacientes
- La **implementación progresiva de mejoras** en equipamientos y estructuras
- La **calidad humana en la asistencia sanitaria**.
- La actividad profesional que realiza nuestro personal **fuera de nuestras fronteras**, en la atención sanitaria a militares y civiles, en misiones internacionales.

Misión

Nuestra misión principal es el **apoyo sanitario a las Fuerzas Armadas**, especialmente el apoyo a las Operaciones Militares. Asimismo, contribuimos a la atención sanitaria de la población de Madrid, a través de un Convenio del Ministerio de Defensa con la Comunidad de Madrid.

Visión

Queremos ser un hospital elegido por los pacientes y sus familias por su accesibilidad, excelencia en el trato, la calidad humana y profesional de sus trabajadores y el nivel de sus instalaciones.

Queremos ser un hospital atractivo del que se sienten orgullosos sus trabajadores porque se les facilite el crecimiento profesional, receptivo a sus iniciativas y propuestas de mejora e innovación.

Queremos ser un hospital con una organización y gestión óptima y de máximo rendimiento, innovador, que se adapte con flexibilidad a los desafíos del futuro, comprometido con la docencia y la investigación.

Valores

Pautas generales de actuación del hospital para llevar a cabo su misión. Tienen un componente ético importante.

1. Lo fundamental, la persona:

Nuestros pacientes y nuestros trabajadores son nuestra prioridad.

2. Competencia profesional:

Contamos con profesionales expertos y cualificados, que trabajan con implicación y pasión. Buscamos ser eficaces y eficientes.

3. Innovación:

Flexibilidad para la adaptación ante los cambios organizativos, tecnológicos y sociales.

4. Humanización:

Cercanía y empatía con el paciente, trato amable y cálido, favoreciendo el respeto y la comunicación.

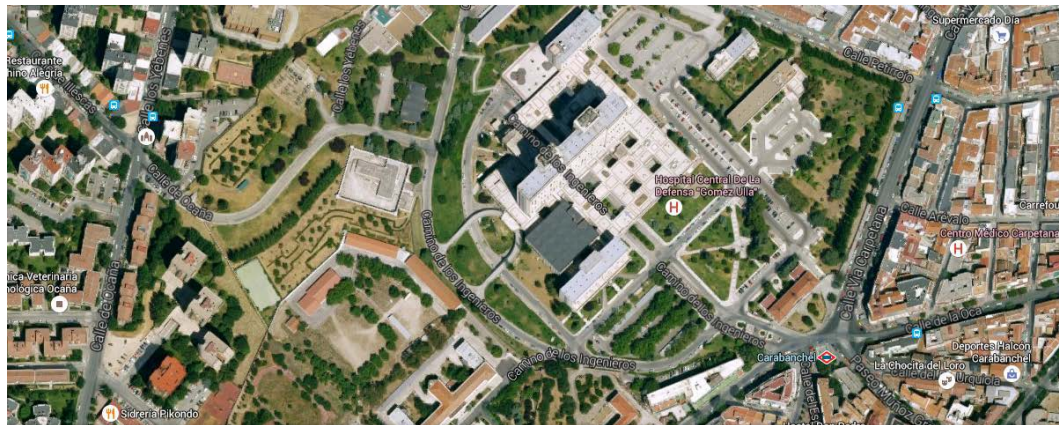
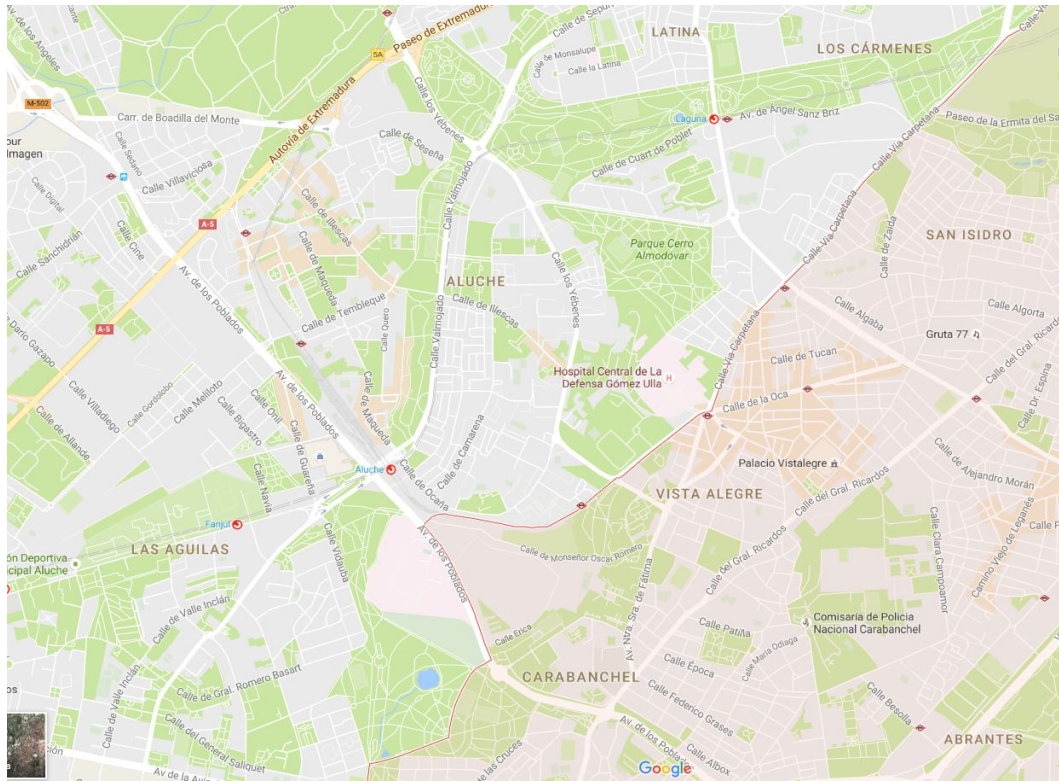
5. Beneficio para la sociedad:

- Eficacia, eficiencia y equidad en la prestación de los servicios.
- Compromiso con la sostenibilidad ambiental.
- Empleo eficiente de los recursos que la sociedad ha asignado al hospital a través de las decisiones tomadas por sus representantes políticos.

ÁREA DE INFLUENCIA

El entorno

Mapa de la zona asignada



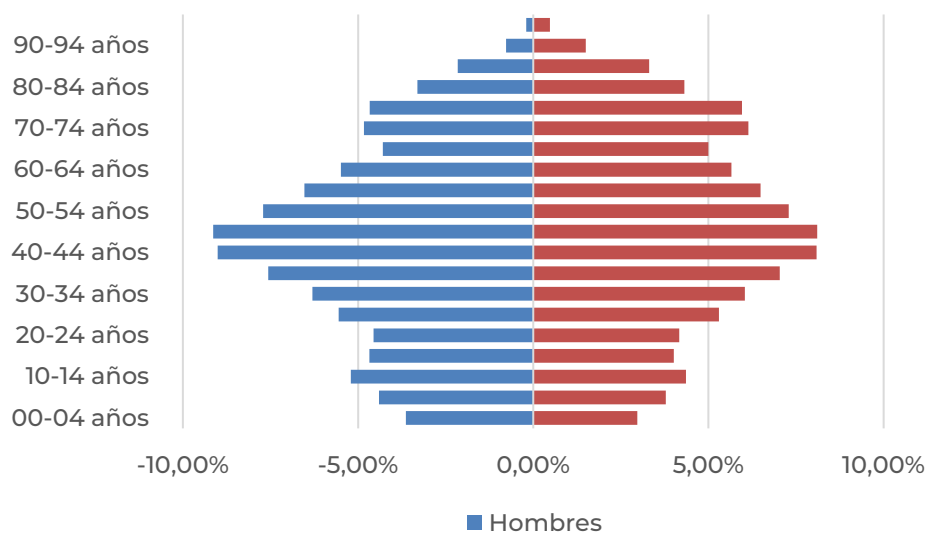
Población de referencia

NOMBRE CENTRO	LOCALIDAD	GRUPOS DE EDAD (AÑOS)					TOTAL
		0-2	3-15	16-64	65-79	>=80	
C.S. LOS YÉBENES	MADRID	623	3.916	21.413	7.081	3.042	36.075
C.S. NTRA. SRA. de FÁTIMA	MADRID	830	5.289	30.408	6.640	3.594	46.761
C.S. PUERTA BONITA	MADRID	356	2.026	11.555	1.830	1.483	17.250
TOTAL		1.809	11.231	63.376	15.551	8.119	100.086

* Delimitada por la Avenida de Nuestra Señora de Valvanera y correspondiente a las secciones censales 10.082, 10.083, 10.084, 10.085 y 10.086.

Fuente: SIP-CIBELES. Población a 01/01/2020

Pirámide de Población

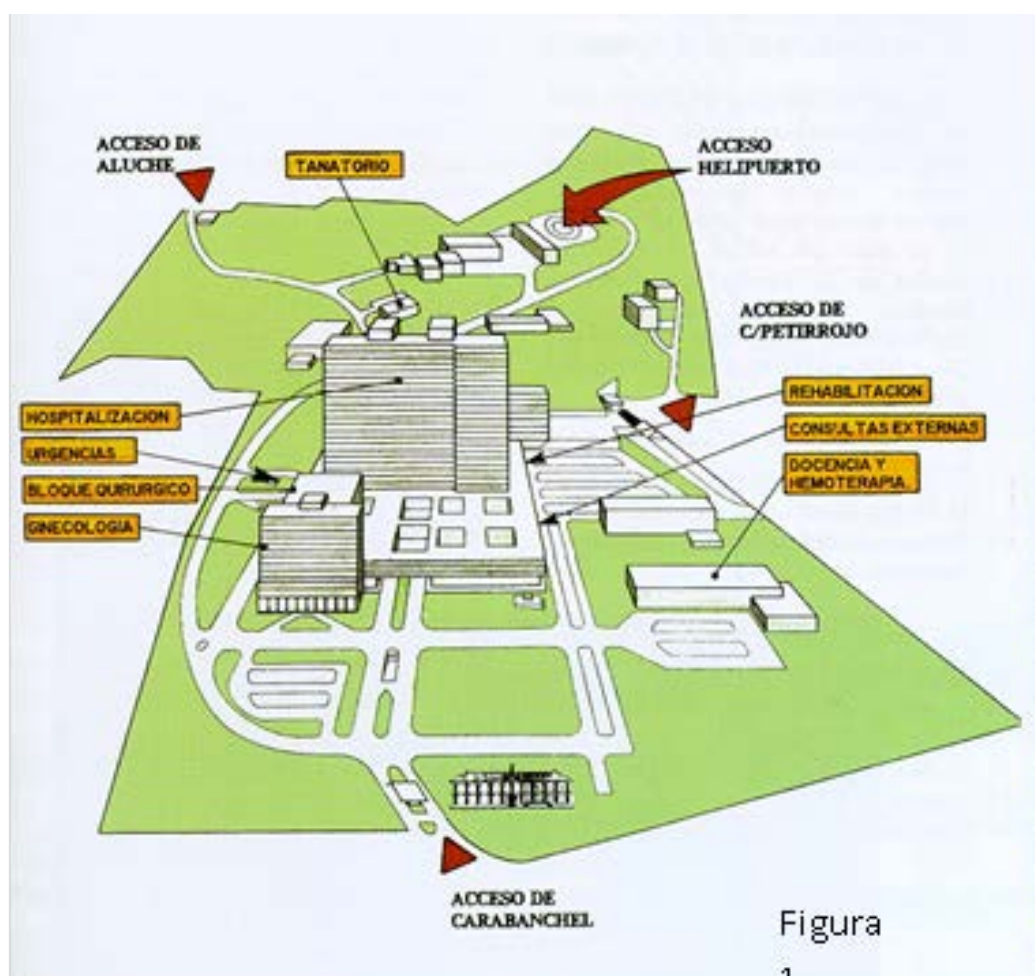


Fuente: SIP-CIBELES.

EL HOSPITAL

Descripción del centro

El Hospital Central de la Defensa “Gómez Ulla” es un centro sanitario dependiente del Ministerio de Defensa, fundado en 1.896 y que, desde entonces, desarrolla la actividad asistencial en la misma ubicación sita en la Glorieta del Ejército, en Madrid. Sobre una superficie de 18 ha., se levanta la torre de Cuidados Medios, así como el Bloque Quirúrgico y Cuidados Intensivos y los edificios de Cuidados Mínimos y Clínicas Especiales. La Unidad de Aislamiento de Alto nivel, se encuentra ubicada en la planta 22 de la Torre de Cuidados Medios. El Hospital dispone de entradas diferentes, según los tipos de asistencia: urgencias, consultas externas, clínicas especiales, rehabilitación, cuidados mínimos, muelles de carga y entrada principal, así como de un helipuerto.



Ubicación del Hospital: Situado en el barrio de Carabanchel, en la Gta. del Ejército nº1 28047 Madrid.

Accesos: Los servicios públicos de transporte (autobús, metro, taxi) permiten acceso desde el centro de la ciudad y las conexiones con las autopistas M-30 y M-40 el acceso desde la periferia.

Metro: Estación "Carabanchel" (línea 5-verde)

Autobuses-EMT: Línea 17 (Plaza Mayor-Parque de Europa)

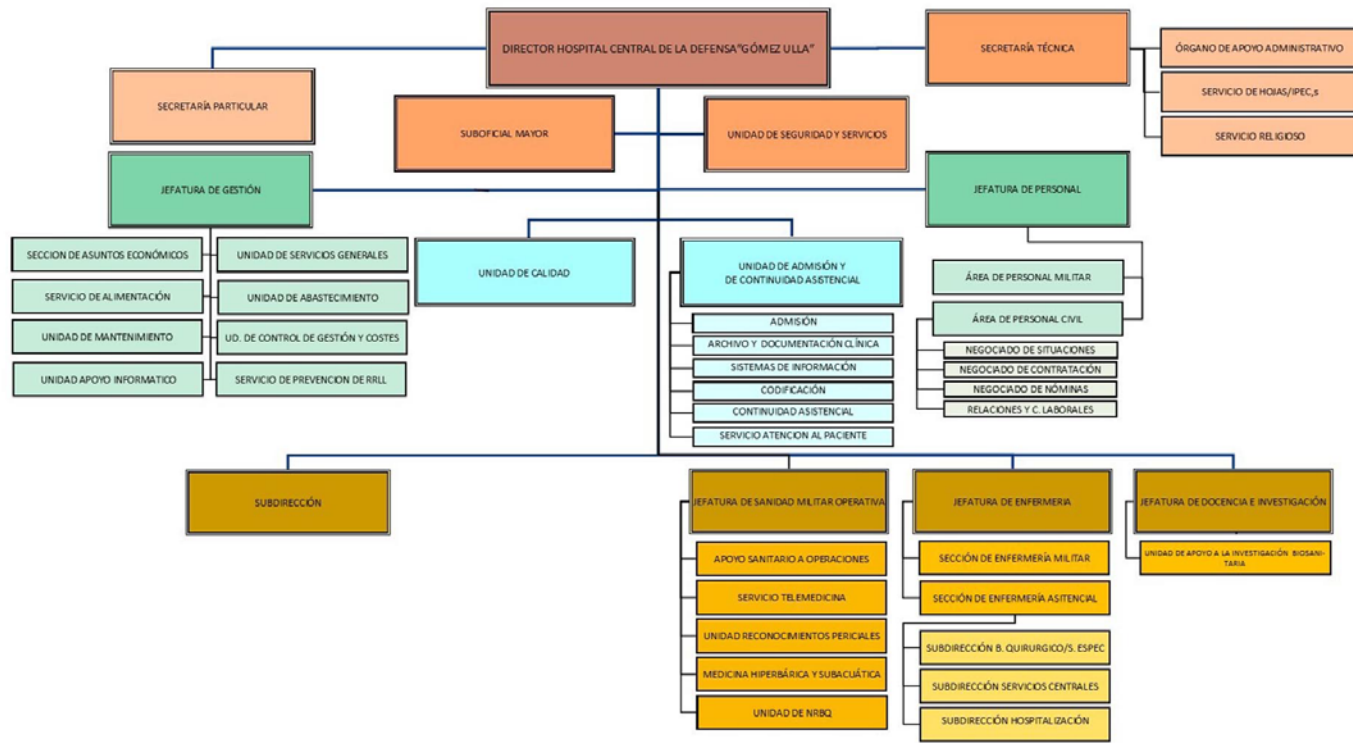
Línea 35 (Plaza Mayor- Carabanchel Alto)

Interurbanos: Línea 481 (Madrid- Leganés Parque Sur)

Línea 486 (Madrid – Leganés Valdepe layo)



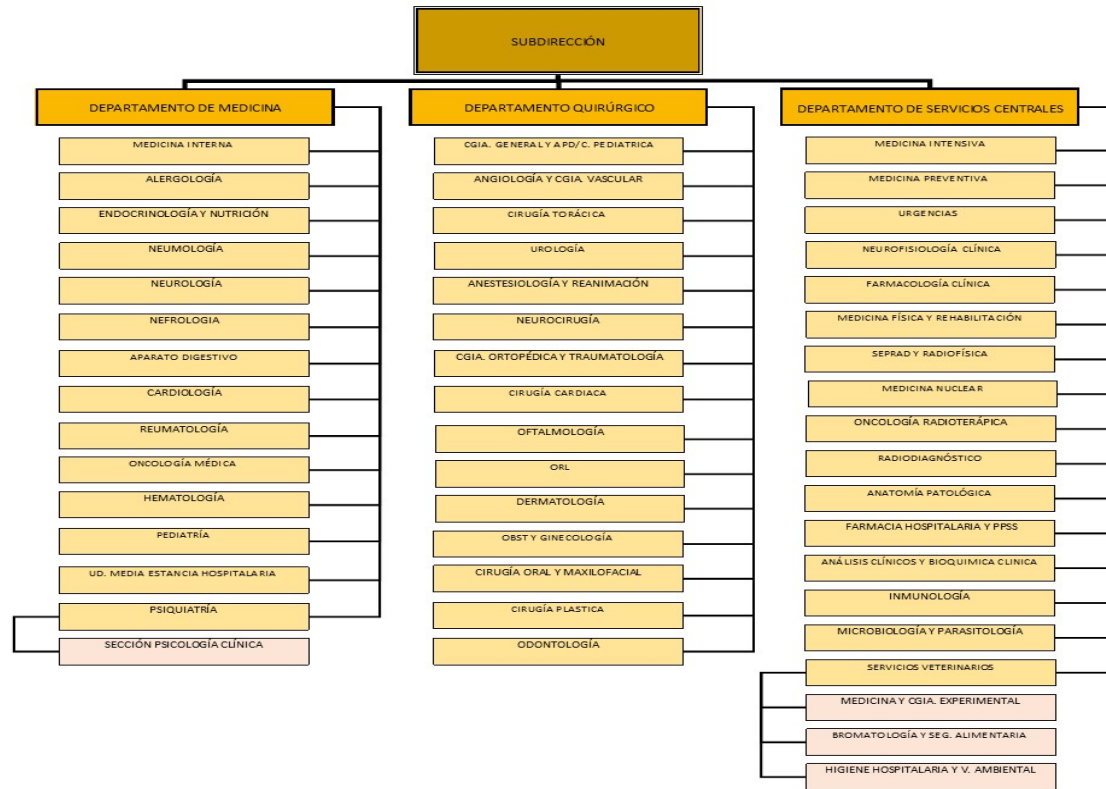
ORGANIGRAMA



Dirección de Gestión y SSGG

Esta Dirección es reestructurada, el 17 de julio del año 2020, con la creación de la Subdirección de Gestión, figura nueva que engloba bajo su responsabilidad tanto la Jefatura de Gestión como la Jefatura de Personal, es decir, los recursos materiales y humanos del Hospital con la responsabilidad de asumir la dirección y control de los cometidos de las anteriores.





CARTERA DE SERVICIOS

Servicios Médicos

Alergología	Medicina Interna	Oncología
Aparato digestivo	Nefrología	Radioterapia
Cardiología	Neumología	Pediatría
Endocrinología y Nutrición	Neurología	Psiquiatría
Hematología y Transfusión	Oncología Médica	Reumatología

Servicios Quirúrgicos

Angiología y Cirugía Vascular	Cirugía Pediátrica	Oftalmología
Cirugía Cardiovascular	Cirugía Plástica	Otorrinolaringología
Cirugía General y de Aparato Digestivo	Cirugía Torácica	Traumatología y Cirugía Ortopédica
Cirugía Oral y Maxilofacial	Dermatología	Urología
	Neurocirugía	
	Obstetricia y Ginecología	

Servicios Centrales

Admisión y Documentación Clínica	Hematología y Hemoterapia	Oncología
Análisis Clínicos	Inmunología	Radioterápica
Anatomía Patológica	Medicina Intensiva	Psicología Clínica
Anestesiología y Reanimación	Medicina Nuclear	Radiodiagnóstico
Bioquímica	Medicina Preventiva	Radiofísica
Farmacología Clínica	Medicina del Trabajo	Hospitalaria
Farmacia Hospitalaria	Microbiología y Parasitología	Rehabilitación
	Neurofisiología Clínica	Urgencias

Alianzas Estratégicas

- Alianza de colaboración entre los Servicios de Cardiología y Cirugía Cardíaca del HCD “Gómez Ulla” y del Hospital Universitario “Ramón y Cajal”.
- Acuerdo de colaboración entre el Servicio de Cirugía Pediátrica del HCD “Gómez Ulla” y el Hospital Universitario 12 de octubre.

RECURSOS HUMANOS

CATEGORÍA PROFESIONAL	2019	2020
Director/Gerente	1	1
Subdirector Hospital	1	1
Subdirector de Gestión	0	1
Director de Continuidad Asistencial	1	1
Jefatura Personal	1	1
Jefatura Gestión	1	1
Secretaría Técnica	1	1
Jefe Enfermería	1	1
Subdirectoras de Enfermería	3	3
Unidad de Seguridad	1	1
ÁREA MÉDICA		
Facultativos	460	448
ÁREA ENFERMERÍA		
Enfermeras/os	600	575
Matronas	14	13
Fisioterapeutas/logopedas	21	24
Terapeutas ocupacionales	3	3
Óptico Optometrista		
Técnicos superiores especialistas	130	145
Técnicos en Farmacia		
Técnico en Cuidados Auxiliares Enfermería	397	460
PERSONAL NO SANITARIO*		
Grupo Técnico Función Administrativa	0	0
Grupo Gestión Función Administrativa	3	3
Grupo Administrativo y resto de la categoría C	31	32
Auxiliares Administrativos y resto de la categoría D	63	61
Celadores y resto	402	474
Personal militar	80	78
DOCENCIA		
Residentes Medicina (MIR) ¹	50	57

A 31 de diciembre de 2020

*Se incluyen personal laboral

¹Residentes civiles vía MIR con relación contractual

RECURSOS MATERIALES

CAMAS	2019	2020
Camas Instaladas ¹	475	475
Camas funcionantes ²	387	373
QUIRÓFANOS		
Quirófanos Instalados	15	15
OTRAS INSTALACIONES		
Paritorios	3	3
Consultas en el hospital	102	96
PUESTOS HOSPITAL DE DÍA		
Oncológico	14	20
Otros Médicos	2	4
Quirúrgico		16
HEMODIÁLISIS		
Número de puestos	22	21
DIAGNÓSTICO POR IMAGEN		
Mamógrafos	1	1
TC	2	2
RM	2	2
Ecógrafos. Servicio Radiodiagnóstico	3	3
Ecógrafos. Servicio Cardiología	3	4
Ecógrafos. Otros Servicios	37	11
Sala convencional de Rayos X	4	4
Telemando	1	1

⁽¹⁾ *Camas instaladas:* Número de camas hospitalarias que constituyen la dotación fija del centro, aunque no estén en servicio. No se contabilizarán en esta cifra:

Camas habilitadas o supletorias: Las que se utilizan además de las que están en funcionamiento (en espacios no asistenciales, consultas, salas de exploración o habitaciones de hospitalización) y que no estén contempladas en la dotación fija del centro.

Camas convertidas en áreas de apoyo u otros servicios (salas de exploración, consultas, etc.).

⁽²⁾ *Camas funcionantes:* Promedio de camas hospitalarias realmente en servicio, hayan estado o no ocupadas durante el periodo. No se contabilizan entre ellas las camas habilitadas o supletorias, independientemente de que sí se impute al área correspondiente la actividad que se genera en dichas camas.

ALTA TECNOLOGÍA	2019	2020
Acelerador lineal	2	2
Planificador	2	3
Simulador		1
Gammacámara	1	3
Litotriptor	1	1
Angiógrafo digital	1	1
Sala de hemodinámica	2	2
Radiología Intervencionista		1

Fuente: SIAE

OTROS EQUIPOS	2019	2020
Arco Multifuncional Rx	3	2
Equipo Radioquirúrgico	2	
Ecocardiógrafos	3	4
Equipos Ergometría	1	2
Holter Electrocardiograma	11	2
Holter Tensión	3	2
Salas Endoscopias	4	4
GastroscoPIO / Esofagoscopios	14	14
Colonoscopios / Rectoscopios	14	14
Polisomnógrafos	4	3
Electroencefalógrafos	3	2
Vídeo EEG	2	
Electromiógrafos	4	2
Equipos Potenciales Evocados	1	2
Mesas Prona	1	1
Densitómetros	1	1
Ortopantomógrafos	1	1

Fuente: SIAE



La Gestión de la Pandemia de COVID-19 desde el hospital

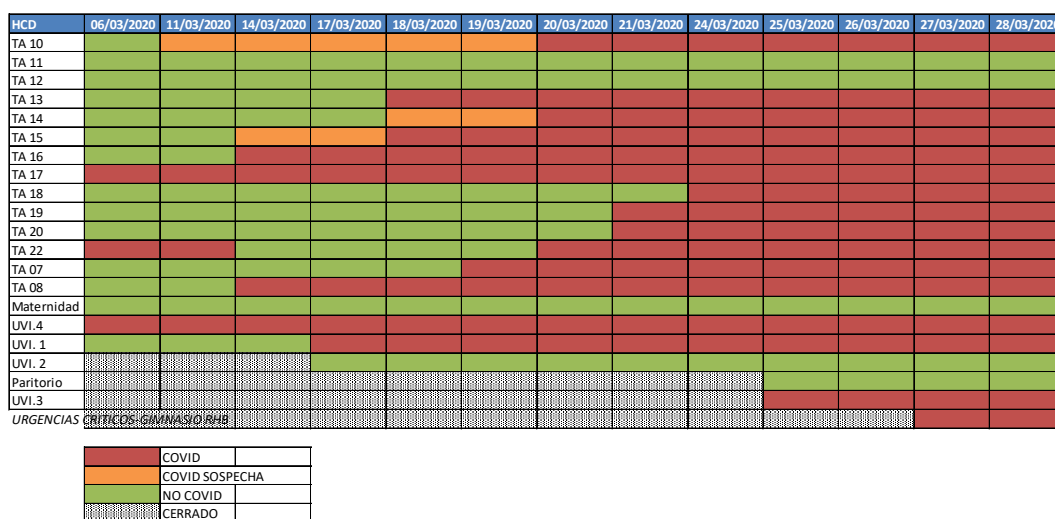
La transformación del centro
Rediseño de circuitos asistenciales
Nuevas competencias asistenciales
Protocolos específicos

2

LA GESTIÓN DE LA PANDEMIA DE COVID-19 DESDE EL HOSPITAL

LA TRANSFORMACIÓN DEL CENTRO

En el siguiente gráfico se puede observar la secuencia cronológica de transformación del HC de la Defensa Gómez Ulla ante la COVID-19.



REDISEÑO DE CIRCUITOS ASISTENCIALES

Se suspendió la Lista de Espera Quirúrgica y todo el personal (médico y de enfermería), así como auxiliares y celadores se incluyó en un “pool” de personal COVID, bajo la dirección de la Jefatura coordinada entre Medicina Interna (sección de Infecciosas) y Neumología.

Se suspendieron las consultas externas y se habilitaron una serie de líneas telefónicas para realizar consultas telefónicas de citas preferentes o urgentes, recitando las consultas de revisión

Nuestro servicio de Urgencias ha consolidado un doble circuito para la atención de pacientes con alta sospecha covid o covid confirmados. Totalmente independiente del resto de las Urgencias Generales.

Seguimos además un protocolo específico para el diagnóstico/tratamiento/criterios de ingreso o derivación, actualizado periódicamente por la Sección de Enfermedades Infecciosas, de todos los pacientes Covid positivo.

De la pandemia surgió la necesidad de prolongar la actividad asistencial del Servicio de Microbiología, por lo que se instauraron las guardias en dicho servicio, dando así una actividad asistencial 24/7.

NUEVAS COMPETENCIAS ASISTENCIALES

El HC de la Defensa cuenta con un promedio de 399 camas funcionantes, con un índice de ocupación media del 68% para prestar atención a un total de 30 especialidades clínicas.

Con objeto de adecuar el centro a las necesidades emergentes de la crisis sanitaria, desde el órgano de dirección del hospital se adoptaron una serie de medidas extraordinarias:

- El incremento del número de camas de hospitalización, alcanzando un pico máximo de 560 camas funcionantes (23/03/2020).
- El incremento del número de camas de la UCI, alcanzando un máximo de 38 camas (27/04/2020).
- El incremento del número de puestos en el Servicio de Urgencias, habilitando para ello el gimnasio del Servicio de Rehabilitación con 59 camas a partir del 27/03/2020 con todos los medios necesarios de una urgencia, como zona de observación (máximo de 48 h) previa al ingreso en el centro o derivación a IFEMA.

El Ejército del Aire instaló la planta generadora de oxígeno de la Unidad Médica de Apoyo al Despliegue, con personal de presencia 24 horas para realizar el relleno de balas de oxígeno de los pacientes ubicados en el gimnasio

PROTOCOLOS ESPECÍFICOS

Plan de Respuesta Temprana (PRT) en un escenario de control de la pandemia por COVID-19 del Hospital Central de la Defensa “Gómez Ulla”.

El mismo contiene dos partes bien diferenciadas, más allá del Cuerpo principal donde se distribuyen medios y misiones.

La primera consta de seis Planes específicos (Anexos) relacionados con la gestión asistencial y que son los siguientes:

1. Protocolos de aislamiento.
2. Recomendaciones de uso de EPI.
3. Material sanitario necesario para la protección del personal trabajador del Hospital.

4. Activación del personal sanitario para dar asistencia a los pacientes.
5. Plan de contingencia específico del Servicio de Urgencias.
6. Plan de contingencia específico de la UCI.

La segunda consta de siete Planes específicos (o de Contingencia –COPLAN-) y que son los siguientes:

1. Plan de Contingencia de Mando y Control.
2. Plan de Contingencia de Comunicación Pública en Crisis.
3. Plan de Contingencia de Fuerza Humana.
4. Plan de Contingencia de Sistemas.
5. Plan de Contingencia de Refuerzo en Expansión Interna de Infraestructuras.
6. Plan de Contingencia para el Tránsito de Plantas en Obras.
7. Plan de Contingencia de Refuerzo en Expansión Externa de Infraestructuras.

Cada uno de estos COPLAN contiene Protocolos específicos de actuación en cada una de las áreas abordadas en los mismos.

Este PRT ha sufrido siete actualizaciones durante el año 2020, adecuándose las mismas a la normativa emitida al respecto y a la propia evolución de la crisis sanitaria generada por la pandemia de la COVID-19.

Lecciones Aprendidas.

Las anteriores dan lugar a informes parciales emitidos en cada Área enunciada en el PRT y, como proceso en continuo movimiento y evolución que es, genera las actualizaciones antes mencionadas.



Respuesta integrada a las necesidades asistenciales

Actividad asistencial
Actividad quirúrgica
Donaciones – trasplantes
Técnicas utilizadas
Consultas externas
Casuística (CMBD)
Continuidad asistencial
Cuidados
Áreas de soporte y actividad

3

RESPUESTA INTEGRADA A LAS NECESIDADES ASISTENCIALES

ACTIVIDAD ASISTENCIAL

HOSPITALIZACIÓN	2019	2020
Altas totales ¹	12.249	10.686
Estancia Media* ¹	7,18	8,51
Peso Medio ^{1,2}	0,9455	0,7480
Ingresos totales	10.700	9.808
Ingresos Urgentes	6.000	6.221
Ingresos Programados	4.700	3.587
URGENCIAS		
Urgencias Totales	75.487	56.326
% Urgencias ingresadas	7,58%	11,04%
SESIONES HOSPITAL DE DÍA		
Oncológico	2.144	2.990
Infeccioso-SIDA	157	
Psiquiátrico		313
Otros Médicos	1.504	3.094
Quirúrgico	403	2.442
DIÁLISIS (pacientes/mes)		
Hemodiálisis en el hospital	59	61
ACTIVIDAD OBSTÉTRICA		
Total Partos	591	495
% Cesáreas	22,34%	23,84%

Fuente: SIAE

¹Fuente Altas Totales, Estancia Media y Peso Medio: CMBD

²Agrupador APR-DRG 36.0 en el año 2020 frente a la versión APR-DRG 35 en el 2019. El peso baja con la nueva versión

*Estancia Media No depurada.

ACTIVIDAD QUIRÚRGICA

ACTIVIDAD QUIRÚRGICA	2019	2020
Intervenciones quirúrgicas programadas con hospitalización	4114	2.520
Intervenciones quirúrgicas urgentes con hospitalización	669	673
Intervenciones quirúrgicas programadas ambulatorias	4190	1.912
Intervenciones quirúrgicas urgentes ambulatorias	26	23
Procedimientos quirúrgicos fuera de quirófano	4397	2.502

Fuente: SIAE

DONACIONES – TRASPLANTES

EXTRACCIONES	2019	2020
Donantes de Órganos		1

TRASPLANTES	2019	2020
Trasplantes de Tejido Osteotendinoso	8	
Trasplantes de Membrana Amniótica	5	

TÉCNICAS UTILIZADAS

TÉCNICA	REALIZADAS PROPIO CENTRO	
	2019	2020
Nº de Pruebas de laboratorio	3.049.658	2.747.458
Radiología convencional	29.000	244.356
Ecografías (Servicio Rx.)	2.902	2.392
Ecografía dúppler	7.496	9.401
Citologías de anatomía patológica	4.761	2.935
Endoscopias digestivo	3.649	2.729
Broncoscopias	0	111
Mamografías	1.992	1.660
TC	8.329	28.721
RM	6.361	5.245
Gammagrafías	2.113	1.921
Radiología intervencionista	1.104	1.255
TC-PET	0	0
Litotricias	99	60
Cateterismos cardiacos diagnósticos	428	0
Cateterismos cardiacos terapéuticos	455	292

Fuente: SIAE

OTROS PROCEDIMIENTOS	2019	2020
Revisión Marcapasos con sustitución de generador	1.840	1.574

Fuente: SIAE

CONSULTAS EXTERNAS

Consultas totales

Primeras consultas	57.341
Consultas Sucesivas	141.968
Índice sucesivas/primeras	2,48
TOTAL	199.309

Consultas por Servicio

ESPECIALIDAD	PRIMERAS CONSULTAS	CONSULTAS SUCESIVAS	% PRIMERAS CONSULTAS SOLICITADAS POR AP	TOTAL	ÍNDICE SUC/PRIM
Alergología	1.220	6.545	74,92	7.765	5,36
Anestesia y Reanimación	4.585	1.432	0,00	6.017	0,31
Angiología y Cirugía Vascolar	795	1.066	40,63	1.861	1,34
Aparato Digestivo	1.579	5.777	54,46	7.356	3,66
Cardiología	1.837	9.164	49,97	11.001	4,99
Cirugía Cardíaca	1	1	0,00	2	1,00
Cirugía General y de Aparato Digestivo	2.001	4.045	63,37	6.046	2,02
Cirugía Máxilofacial	677	726	77,25	1.403	1,07
Traumatología	5.365	10.909	55,47	16.274	2,03
Cirugía Plástica y Reparadora	397	846	54,66	1.243	2,13
Cirugía Torácica	88	194	2,27	282	2,20
Dermatología	3.721	4.790	71,54	8.511	1,29
Endocrinología y Nutrición	1.388	5.954	39,27	7.342	4,29
Ginecología	2.955	7.684	83,55	10.639	2,60
Hematología y Hemoterapia	6.482	3.492	2,75	9.974	0,54
Medicina Interna	983	4.172	39,98	5.155	4,24
Medicina Nuclear	5	33	0,00	38	6,60

ESPECIALIDAD	PRIMERAS CONSULTAS	CONSULTAS SUCESIVAS	% PRIMERAS CONSULTAS SOLICITADAS POR AP	TOTAL	ÍNDICE SUC/PRIM
Medicina Preventiva y Salud Pública	36	45	0,00	81	1,25
Nefrología	353	1.516	40,79	1.869	4,29
Neumología	895	8.771	33,97	9.666	9,80
Neurocirugía	536	2.631	52,05	3.167	4,91
Neurofisiología Clínica	577	513	11,44	1.090	0,89
Neurología	1.538	5.798	56,57	7.336	3,77
Obstetricia	672	3.603	90,63	4.275	5,36
Oftalmología	4.038	13.169	73,30	17.207	3,26
Oncología Médica	406	6.649	0,00	7.055	16,38
Oncología Radioterápica	1.150	3.904	0,00	5.054	3,39
Otorrinolaringología	2.513	6.580	73,70	9.093	2,62
Otros Servicios	1.725	477	0,00	2.202	0,28
Pediatría	583	2.162	40,14	2.745	3,71
Psicología Clínica	273	831	0,00	1.104	3,04
Psiquiatría	227	2.099	0,88	2.326	9,25
Radiología	0	4	0,00	4	0,00
Rehabilitación	3.617	3.372	15,87	6.989	0,93
Reumatología	1.166	3.494	46,66	4.660	3,00
Urología	2.957	9.520	42,61	12.477	3,22

Fuente: SICYT

CONSULTAS SOLICITADAS COMO CONSECUENCIA DE LA LIBRE ELECCIÓN

ESPECIALIDAD	NÚMERO CITAS ENTRANTES LIBRE ELECCIÓN	NÚMERO CITAS SALIENTES LIBRE ELECCIÓN
Alergología	156	67
Angiología y C. Vascular	55	50
Aparato Digestivo	58	328
Cardiología	156	165
Cirugía General y del Ap. Digestivo	206	120
Cirugía Pediátrica General	12	18
C. Maxilofacial	580	110
Dermatología	339	457
Endocrinología	78	111
Ginecología	265	310
Hematología Infantil	0	1
Medicina interna	69	35
Nefrología	8	26
Neumología	55	89
Neurocirugía Infantil	0	10
Neurología	98	440
Obstetricia	68	150
Oftalmología	228	594
Otorrinolaringología	252	243
Pediatría AE	5	34
Rehabilitación Adulto	86	28
Reumatología	96	95
Traumatología	339	720
Urología	209	130
TOTAL	3.418	4.331

Fuente: CMCAP

Decreto 51/2010, de 29 de julio, del Consejo de Gobierno, por el que se regula el ejercicio de la libertad de elección de médico de familia, pediatra y enfermero en Atención Primaria, y de hospital y médico en Atención Especializada en el Sistema Sanitario Público de la Comunidad de Madrid.

CASUÍSTICA (CMBD)

25 GRD MÉDICOS MÁS FRECUENTES

GRD	DESCRIPCIÓN	EPISODIOS	%	ESTANCIA MEDIA	PESO MEDIO
139	OTRA NEUMONÍA	988	13,0%	11,24	0,5376
137	INFECCIONES E INFLAMACIONES PULMONARES MAYORES	729	9,6%	11,38	0,7570
560	PARTO	353	4,6%	2,53	0,2382
144	OTROS DIAGNÓSTICOS MENORES, SIGNOS Y SÍNTOMAS DE APARATO RESPIRATORIO	306	4,0%	8,09	0,4864
140	ENFERMEDAD PULMONAR OBSTRUCTIVA CRÓNICA	287	3,8%	11,90	0,6558
194	INSUFICIENCIA CARDIACA	275	3,6%	10,36	0,6167
463	INFECCIONES DE RIÑÓN Y TRACTO URINARIO	270	3,5%	8,41	0,4894
720	SEPTICEMIA E INFECCIONES DISEMINADAS	157	2,1%	12,50	0,9885
284	TRASTORNOS DEL TRACTO Y VESÍCULA BILIAR	129	1,7%	9,04	0,6340
468	OTROS DIAGNÓSTICOS, SIGNOS Y SÍNTOMAS SOBRE RIÑÓN Y TRACTO URINARIO	121	1,6%	4,76	0,4699
254	OTROS DIAGNÓSTICOS DEL APARATO DIGESTIVO	116	1,5%	6,02	0,4962
136	NEOPLASIAS RESPIRATORIAS	103	1,4%	10,83	0,7828
192	CATETERISMO CARDIACO POR OTRA CONDICIÓN NO CORONARIA	101	1,3%	3,46	0,8549
640	NEONATO, PESO AL NACER >2499 G NEONATO NORMAL O NEONATO CON OTRO PROBLEMA	87	1,1%	3,29	0,1191
191	CATETERISMO CARDIACO POR ENFERMEDAD ARTERIAL CORONARIA	86	1,1%	2,05	0,7608
45	ACVA Y OCLUSIONES PRECEREBRALES CON INFARTO	86	1,1%	12,24	0,7605
201	ARRITMIAS CARDIACAS Y TRASTORNOS DE LA CONDUCCIÓN	85	1,1%	5,26	0,4489
249	OTRAS GASTROENTERITIS, NÁUSEAS Y VÓMITOS	84	1,1%	6,43	0,4890
750	ESQUIZOFRENIA	83	1,1%	18,93	0,5620
696	OTRA QUIMIOTERAPIA	80	1,0%	4,63	0,8453

GRD	DESCRIPCIÓN	EPISODIOS	%	ESTANCIA MEDIA	PESO MEDIO
663	OTRA ANEMIA Y TRASTORNOS HEMATOLÓGICOS Y DE ÓRGANOS HEMATOPOYÉTICOS	79	1,0%	9,33	0,5217
240	NEOPLASIA MALIGNA DIGESTIVA	74	1,0%	10,78	0,7609
115	OTRAS ENFERMEDADES DE OÍDO, NARIZ, BOCA, GARGANTA Y CRANEALES/FACIALES	69	0,9%	5,35	0,4994
861	SIGNOS, SÍNTOMAS Y OTROS FACTORES QUE AFECTAN AL ESTADO DE SALUD	69	0,9%	4,58	0,4209
383	CELULITIS Y OTRAS INFECCIONES DE PIEL	68	0,9%	6,24	0,3954
TOTAL GRDs MÉDICOS		7.621		9,05	0,5950

Fuente: CMBD

La diferencia del peso medio de la casuística 2020 respecto del año anterior se debe a la clasificación de los GRD´s que se hace en base a la versión AP GRD 36 y los puntos de corte SERMAS-2020-APR36-Agudos mientras que la de 2019 es la versión APR35 y los puntos de corte SERMAS-2019-APR35-Agudos.

25 GRD QUIRÚRGICOS MÁS FRECUENTES

GRD	DESCRIPCIÓN	EPISODIOS	%	ESTANCIA MEDIA	PESO MEDIO
263	COLECISTECTOMÍA	166	5,4%	3,0	0,8369
228	PROCEDIMIENTOS SOBRE HERNIA INGUINAL, FEMORAL Y UMBILICAL	156	5,1%	1,7	0,6959
171	IMPLANT. MARCAPASOS CARDIACO PERMANENTE SIN IAM, FALLO CARDIACO O SHOCK	122	4,0%	4,8	1,3279
540	CESÁREA	117	3,8%	3,8	0,4047
308	REPARACIÓN DE FRACTURA DE CADERA Y FÉMUR	112	3,7%	10,9	1,1731
175	INTERVENCIONES CORONARIAS PERCUTÁNEAS SIN IAM	102	3,3%	5,8	1,8138
98	OTROS PROCEDIMIENTOS SOBRE OÍDO, NARIZ, BOCA Y GARGANTA	95	3,1%	1,6	0,7377
301	SUSTITUCIÓN ARTICULACIÓN CADERA	93	3,0%	9,4	1,1845
315	PROCEDIMIENTOS SOBRE HOMBRO, CODO Y ANTEBRAZO EXC. SUSTITUCIÓN DE ARTICULACIÓN	92	3,0%	2,7	0,7685
234	APENDICECTOMÍA SIN DIAGNÓSTICO PRINCIPAL COMPLEJO	85	2,8%	3,4	0,6275
446	PROCEDIMIENTOS URETRALES Y TRANSURETRALES	82	2,7%	2,3	0,6540
313	PROCEDIMIENTOS SOBRE RODILLA Y PARTE INFERIOR DE LA PIERNA EXCEPTO PIE	68	2,2%	4,2	0,9456
513	PROC. SOBRE ÚTERO Y ANEJOS POR NO MALIGNIDAD, EXCEPTO LEIOMIOMA	66	2,2%	3,1	0,7201
121	OTROS PROCEDIMIENTOS SOBRE APARATO RESPIRATORIO	65	2,1%	8,6	1,2200
443	PROCEDIMIENTOS SOBRE RIÑÓN Y TRACTO URINARIO POR PROCESOS NO MALIGNOS	65	2,1%	5,1	1,0186
227	PROCEDIMIENTOS SOBRE HERNIA EXCEPTO INGUINAL, FEMORAL Y UMBILICAL	62	2,0%	3,0	0,8968

GRD	DESCRIPCIÓN	EPISODIOS	%	ESTANCIA MEDIA	PESO MEDIO
231	PROCEDIMIENTOS MAYORES SOBRE INTESTINO GRUESO	61	2,0%	14,8	1,3819
321	FUSIÓN ESPINAL CERVICAL Y OTROS PROC. DE LA ESPALDA/CUELLO EXCEPTO ESCISIÓN/DESCOMP. DISCAL	59	1,9%	8,9	1,3741
310	ESCISIÓN Y DESCOMPRESIÓN DE DISCO INTERVERTEBRAL	58	1,9%	7,5	0,9281
483	PROCEDIMIENTOS SOBRE PENE, TESTÍCULOS Y ESCROTO	57	1,9%	1,7	0,8529
180	OTROS PROCEDIMIENTOS SOBRE SISTEMA CIRCULATORIO	54	1,8%	3,6	1,0475
363	PROCEDIMIENTOS SOBRE MAMA EXCEPTO MASTECTOMÍA	48	1,6%	1,6	0,8892
226	PROCEDIMIENTOS SOBRE ANO	47	1,5%	2,4	0,6470
320	OTROS PROCEDIMIENTOS DE SISTEMA MUSCULOESQUELÉTICO Y TEJIDO CONECTIVO	44	1,4%	5,8	0,8764
302	SUSTITUCIÓN ARTICULACIÓN RODILLA	43	1,4%	13,3	1,1239
TOTAL GRDs QUIRÚRGICOS		3.065		7,17	1,1285

Fuente: CMBD

25 GRD CON MAYOR CONSUMO DE RECURSOS

GRD	DESCRIPCIÓN	EPISODIOS	%	ESTANCIA MEDIA	PESO MEDIO
137	INFECCIONES E INFLAMACIONES PULMONARES MAYORES	729	6,8%	11,38	0,7570
139	OTRA NEUMONÍA	988	9,2%	11,24	0,5376
5	TRAQUEOSTOMÍA CON VM 96+ HORAS SIN PROCEDIMIENTO EXTENSIVO	37	0,3%	47,81	6,0107
140	ENFERMEDAD PULMONAR OBSTRUCTIVA CRÓNICA	287	2,7%	11,90	0,6558
175	INTERVENCIONES CORONARIAS PERCUTÁNEAS SIN IAM	102	1,0%	5,81	1,8138
194	INSUFICIENCIA CARDIACA	275	2,6%	10,36	0,6167
171	IMPLANT. MARCAPASOS CARDIACO PERMANENTE SIN IAM, FALLO CARDIACO O SHOCK	122	1,1%	4,84	1,3279
720	SEPTICEMIA E INFECCIONES DISEMINADAS	157	1,5%	12,50	0,9885
130	ENFERMEDADES APARATO RESPIRATORIO CON VENTILACIÓN ASISTIDA DE MÁS DE 96 HORAS	47	0,4%	23,83	3,2602
144	OTROS DIAGNÓSTICOS MENORES, SIGNOS Y SÍNTOMAS DE APARATO RESPIRATORIO	306	2,9%	8,09	0,4864
263	COLECISTECTOMÍA	166	1,6%	2,96	0,8369
463	INFECCIONES DE RIÑÓN Y TRACTO URINARIO	270	2,5%	8,41	0,4894
308	REPARACIÓN DE FRACTURA DE CADERA Y FÉMUR	112	1,0%	10,95	1,1731
301	SUSTITUCIÓN ARTICULACIÓN CADERA	93	0,9%	9,35	1,1845
228	PROCEDIMIENTOS SOBRE HERNIA INGUINAL, FEMORAL Y UMBILICAL	156	1,5%	1,71	0,6959
192	CATETERISMO CARDIACO POR OTRA CONDICIÓN NO CORONARIA	101	0,9%	3,46	0,8549
231	PROCEDIMIENTOS MAYORES SOBRE INTESTINO GRUESO	61	0,6%	14,82	1,3819
560	PARTO	353	3,3%	2,53	0,2382

GRD	DESCRIPCIÓN	EPISODIOS	%	ESTANCIA MEDIA	PESO MEDIO
284	TRASTORNOS DEL TRACTO Y VESÍCULA BILIAR	129	1,2%	9,04	0,6340
321	FUSIÓN ESPINAL CERVICAL Y OTROS PROC. DE LA ESPALDA/CUELLO EXCEPTO ESCISIÓN/DESCOMP. DISCAL	59	0,6%	8,95	1,3741
136	NEOPLASIAS RESPIRATORIAS	103	1,0%	10,83	0,7828
121	OTROS PROCEDIMIENTOS SOBRE APARATO RESPIRATORIO	65	0,6%	8,57	1,2200
315	PROCEDIMIENTOS SOBRE HOMBRO, CODO Y ANTEBRAZO EXC. SUSTITUCIÓN DE ARTICULACIÓN	92	0,9%	2,73	0,7685
98	OTROS PROCEDIMIENTOS SOBRE OÍDO, NARIZ, BOCA Y GARGANTA	95	0,9%	1,57	0,7377
696	OTRA QUIMIOTERAPIA	80	0,7%	4,63	0,8453
TOTAL GRDs		10.686		8,51	0,7480

Fuente: CMBD

CONTINUIDAD ASISTENCIAL

Los decretos del [Área Única](#) y [Libre Elección](#) de la Comunidad de Madrid del año 2010, marcan un escenario en el que se hace imprescindible impulsar el establecimiento de una cultura de trabajo conjunto y organizado entre los diferentes ámbitos asistenciales.

La continuidad asistencial se entiende como un elemento esencial que añade valor a la asistencia sanitaria prestada en la Comunidad de Madrid, y como un elemento de garantía de una atención de calidad. De esta forma, se establecen acciones que refuerzan el vínculo, relación y compromiso entre la Atención Especializada, la Atención Primaria y el entorno social en pacientes institucionalizados, permitiendo así una atención sanitaria continuada de los pacientes.

A continuación, se presentan los principales resultados de la actividad desarrollada por este centro en el ámbito de la continuidad asistencial.

Comisiones

- Elaboración y puesta en marcha de protocolo para derivación de pacientes a la consulta "Post-covid" desde Atención Primaria.
- Creación de comisión de seguimiento de la situación de la pandemia en la Comunidad de Madrid y en H Central de la Defensa con celebración de reuniones periódicas ("on line").

Líneas de Trabajo

- Facilitar y agilizar la comunicación entre Atención Primaria y Atención Especializada para el diagnóstico, tratamiento y seguimiento de pacientes COVID (Servicio de admisión y continuidad asistencial-Servicio correspondiente de Atención hospitalaria).
- Elaboración de guías y creación de algoritmos diagnósticos para el manejo del paciente Covid.
- Reprogramación de citas, presenciales o telefónicas, según necesidades del paciente.
- Programación de seguimiento de los pacientes.
- Inclusión en cartera de servicios de Atención Primaria la determinación de prueba PCR y serología COVID-19.
- Información diaria de resultados PCR y pacientes en aislamiento domiciliario a los Centros de Salud.
- Creación de consulta para seguimiento de pacientes post-COVID: equipo multidisciplinar.
- Elaboración de un protocolo de derivación desde Atención Primaria.
- Comunicación telefónica y a través de correo electrónico.

- Cuenta de correo genérica específica para seguimiento de pacientes y realización de consultas desde Atención Primaria.
- Circuito de Incidencias a través del Servicio de Admisión y C. Asistencial.
- Circuitos internos de comunicación de incidencias por otras vías (Atención al Paciente).

CUIDADOS

Protocolos y registros enfermeros

Nº	DOCUMENTOS ELABORADOS/CODIFICADOS
1	Actualización del Registro de Caídas
2	Hoja de firmas del carro de parada. Hospitalización
3	Hoja de firmas del carro de parada. Servicios Centrales
4	Hoja de firmas del carro de parada. Urgenciaa_UCI
5	Hoja de firmas del carro de parada. Hemodiálisis
6	Lista de verificación. Preparación paciente quirúrgico
7	Cartel Administración Segura de Medicamentos. Los 5 correctos
8	Lista de verificación de Braquiterapia
9	Valoración. Consulta de Enfermería Radioterapia
10	Seguimiento. Consulta de Enfermería Radioterapia
11	Cartel de Prevención de Caídas
12	Cartel Uso de mascarillas para pacientes
13	Protocolo de dilución de fármacos de UCI
14	Lista de verificación SARS-CoV-2 del Servicio de Hematología y Transfusión. Medidas higiénicas para pacientes
15	Actualización de la Lista de verificación Preextracción y Pretransfusión

ÁREAS DE SOPORTE Y ACTIVIDAD

Seguridad y vigilancia

La seguridad y vigilancia del establecimiento se lleva a cabo a través de un servicio de Seguridad Privada, la cual lleva a cabo acciones de vigilancia de instalaciones, control de accesos (tanto de forma física como a través de un servicio de cámaras CCTV), control perimetral en las tomas de tierra y despegue de helicópteros tanto en evacuaciones reales como en prácticas en

el Helipuerto del Hospital, y actuaciones del personal de seguridad allá donde son requeridos por los distintos servicios del Hospital Central de la Defensa.



Calidad

Objetivos institucionales
de calidad
Comisiones Hospitalarias
Grupos de Mejora
Certificaciones y
Acreditaciones

4



CALIDAD

OBJETIVOS INSTITUCIONALES DE CALIDAD

DATOS COMPARATIVOS CON GRUPO 2 Y SERVICIO MADRILEÑO DE SALUD

1. PROMOVER LA MEJORA DE LA SEGURIDAD DEL PACIENTE EN EL HOSPITAL				
INDICADOR	Fórmula/Meta	H GÓMEZ ULLA	Grupo 2 (media)	GLOBAL SERVICIO MADRILEÑO DE SALUD (media)
	Nº TOTAL de reuniones de la UFGRS mantenidas en el último trimestre	1	2	2
	Analizados los incidentes de seguridad en el hospital, notificados a través de "CISEMadrid"(si/no)	SI	100%	100%
PORCENTAJE DE ACTUACIONES CONSIDERADAS PRIORITARIAS REALIZADAS POR LAS UFGRS	Revisados los resultados del estudio ESHMAD en una reunión de la UFGRS proponiendo, en su caso, acciones de mejora (si/no)	SI	100%	97%
	Examinado las actuaciones sobre seguridad del paciente, desarrolladas en el centro durante la pandemia y en relación con el SARS-CoV-2, procurando identificar buenas prácticas (si/no)	SI	100%	100%
	Cumplimiento objetivo ²	100%	100%	97%

2 El cumplimiento del objetivo del centro, se compara con el desarrollo de las líneas de actuación planteadas mediante recomendaciones realizadas al conjunto de hospitales que forman parte del Servicio Madrileño de Salud.

2. IMPULSAR EL COMPROMISO DE LOS EQUIPOS DIRECTIVOS CON LA SEGURIDAD DEL PACIENTE

INDICADOR	Fórmula/Meta	HCD GÓMEZ ULLA	Grupo 2 (media)	GLOBAL SERVICIO MADRILEÑO DE SALUD
PARTICIPACIÓN ACTIVA DE DIRECTIVOS EN REUNIONES O VISITAS A LAS UNIDADES: "RONDAS DE SEGURIDAD"	Nº total rondas UCI realizadas	1	1,1	0,9
	Nº total rondas hospitalización pacientes COVID-19 incluidas las Unidades de Cuidados Respiratorios Intermedios	0	0,8	0,8
	Nº total rondas urgencias realizadas	0	1,1	0,9
	Nº total rondas otras unidades/servicios	0	1	1
	Nº total de rondas	1	4,1	3,1
	Cumplimiento objetivo	100%	100%	91%

3. IDENTIFICAR ÁREAS DE MEJORA PARA CONSOLIDAR Y OPTIMIZAR LA SEGURIDAD DEL PACIENTE QUIRÚRGICO

INDICADORES	Fórmula/Meta	HCD GÓMEZ ULLA	Grupo 2 (media)	GLOBAL SERVICIO MADRILEÑO DE SALUD
DESARROLLO DE LA SEGURIDAD EN EL PACIENTE QUIRÚRGICO	Informe realizado(si/no)	SI	100%	96%
	Informe áreas de mejora(si/no)	SI	100%	96%
	Cumplimiento objetivo	100%	100%	96%

4. FAVORECER LA ADHERENCIA A LA PRÁCTICA DE LA HIGIENE DE MANOS

INDICADORES	Fórmula/Meta	HCD GÓMEZ ULLA	Grupo 2 (media)	GLOBAL SERVICIO MADRILEÑO DE SALUD
DESARROLLO DE ACTUACIONES PARA MEJORAR HIGIENE DE MANOS	Mantiene nivel alcanzado el año previo en autoevaluación de la OMS (si/no)	SI	92,3%	88%
	% de preparados de base alcohólica (PBA) en cada punto de atención (fijos o de bolsillo) >95% y difusión de carteles recordatorio/informativos sobre higiene de manos en todo el centro (si/no)	SI	100%	91%
	Realizada formación en higiene de manos entre los profesionales, en especial los de nueva incorporación, bien de forma presencial u online (si/no)	SI	100%	100%
	Cumplimiento objetivo	100%	92,3%	88%

5. FOMENTAR ACTUACIONES PARA MEJORAR LA CALIDAD PERCIBIDA DE LOS USUARIOS

INDICADORES	Fórmula/Meta	HCD GÓMEZ ULLA	Grupo 2 (media)	GLOBAL SERVICIO MADRILEÑO DE SALUD
DESPLIEGUE DE PROCESOS ORGANIZATIVOS PARA LA MEJORA DE LA CALIDAD PERCIBIDA	Nº de reuniones del Comités Calidad Percibida	1	3	3
	Planteadas acciones de mejora en Consultas externas (si/no)	SÍ realizada	100%	93%
	Planteadas acciones de mejora en hospitalización (si/no)	SÍ realizada	100%	88%
	Planteadas acciones de mejora en urgencias (si/no)	SÍ realizada	92,3%	85%
	Planteadas acciones de mejora en cirugía ambulatoria (si/no)	NO precisa	83,3%	75%

Realizada comparación encuesta 2018-2019 (si/no)	SÍ	76,9%	85%
Aplicadas técnicas cualitativas en los segmentos de menor valoración derivadas de la encuesta de satisfacción 2019 (si/no)	NO	23,1%	35%
Cumplimentada información sobre situación del Comité de Calidad Percibida	SI	100%	100%
Cumplimiento de objetivo	100%	100%	91%

6. REVISAR Y MEJORAR LOS RESULTADOS CLAVE DE LA ORGANIZACIÓN³

7. PROMOVER Y DESPLEGAR EL MARCO DE RECONOCIMIENTO DE LA RESPONSABILIDAD SOCIAL EN LAS GERENCIAS

INDICADORES	Fórmula/Meta	HCD GÓMEZ ULLA	Grupo 2 (media)	GLOBAL SERVICIO MADRILEÑO DE SALUD
DESPLIEGUE DE ACTUACIONES PARA LA PROMOCIÓN DE LA RSS	Revisado informe (si/no)	SÍ	100%	94%
	Identificadas áreas de mejora (si/no)	SÍ	100%	94%
	Cumplimiento objetivo	100%	100%	94%

8. FOMENTAR ACTUACIONES PARA LA MEJORA DE LA ATENCIÓN AL DOLOR

INDICADORES	Fórmula/Meta	HCD GÓMEZ ULLA	Grupo 2 (media)	GLOBAL SERVICIO MADRILEÑO DE SALUD
	Nº reuniones Comité del Dolor	3	3	2

³ Objetivo no aplicable por el retraso en la publicación del Observatorio de Resultados, a fecha de evaluación

DESPLIEGUE DE PROCESOS ORGANIZATIVOS PARA LA MEJORA DE LA ATENCIÓN AL DOLOR	Continuidad asistencial con atención primaria (si/no)	SI	92,3%	85%
	Actuaciones dolor-SARS-CoV-2 (si/no)	SI	92,3%	76%
	Cumplimiento objetivo	100%	85%	79%

9. FOMENTAR ACTUACIONES PARA LA COOPERACIÓN SANITARIA DE ÁMBITO INTERNACIONAL

INDICADORES	Fórmula/Meta	HCD GÓMEZ ULLA	Grupo 2 (media)	GLOBAL SERVICIO MADRILEÑO DE SALUD
DESPLIEGUE DE PROCESOS ORGANIZATIVOS PARA LA MEJORA DE LA COOPERACIÓN SANITARIA	Establecido un referente de cooperación sanitaria en el hospital (si/no)	SI	100%	100%
	Elaborada memoria de las actividades de cooperación desarrolladas (si/no)	SI	69%	62%
	Cumplimiento objetivo	100%	69%	62%

COMISIONES HOSPITALARIAS

NOMBRE

Comisión Central de Calidad

Comisión contra la Violencia de Género

Comisión Seguridad del Paciente

Comisión Homologación de RRSS

Comité de Calidad Percibida y Humanización

Comité del Dolor

Comité de Lactancia Materna

Comisión de Calidad de Cuidados de Enfermería

Comisión de Docencia

Comisión de Formación Continuada

Comisión de Investigación

Comisión de Farmacia y Terapéutica

Comité de Ética para la Asistencia Sanitaria

Comisión Infección Hospitalaria Profilaxis y Política Antibiótica

Comité de Tumores

Comité de Transfusiones

Comisión de Archivo y Documentación Clínica

Comisión de Heridas Crónicas

Comisión de Seguridad del paciente de UCI

Comité Prevención del Tabaquismo

Comité de Ética de la Investigación con medicamentos (CEIM)

Comité de Mortalidad y Tejidos

Comité Unitario de Seguridad y Salud Laboral

GRUPOS DE MEJORA

NOMBRE

Comisión de Infección Quirúrgica Zero

Comisión de ITU Zero

Comisión de Cuidados de Enfermería de Catéteres Periféricos

Grupo de Higiene de Manos

Grupo PROA

Comité de Trombosis

Grupo de Procedimientos de Enfermería

Grupo de Documentación y Registros de Enfermería

Grupo Investigación Cualitativa, Satisfacción del Usuario en Consultas externas

Grupo de Gestión de Cuidados de Enfermería Balmis

Comité de Medicamentos Peligrosos

CERTIFICACIONES Y ACREDITACIONES

Certificaciones

SERVICIO/UNIDAD	NORMA	CERTIFICACIÓN INICIAL	VIGENCIA	ENTIDAD CERTIFICADORA
Análisis Clínicos	ISO 9001:2015	19/12/2019	3 años	TÜVRheinland
Farmacología Clínica	ISO 9001:2015	19/12/2019	10/11/2022	TÜV Rheinland Ibérica Inspección, Certificación & Testing SA
Comité de ética de la investigación con medicamentos del Hospital Central de la Defensa Gómez Ulla (CEIM)	ISO 9001:2015	19/12/2019	10/11/2022	TÜV Rheinland Ibérica Inspección, Certificación & Testing SA
Microbiología	ISO 9001:2015	Diciembre-2019	2022	TUV-Rheinland (ENAC)
Hematología	ISO 9001:2015	2016	2023	TÜV

Acreditaciones

SERVICIO/UNIDAD	ACREDITACIÓN INICIAL	VIGENCIA DE LA ACREDITACIÓN	ENTIDAD ACREDITADORA
Análisis Clínicos	29/07/2021	4 años	Dirección de Armamento y Material (Comisión Técnico Asesora de Calificación de Laboratorios)
Comité de ética de la investigación con medicamentos del Hospital Central de la Defensa Gómez Ulla (CEIM)	23/04/2018	23/04/2022	AEMPS



El sistema al servicio de las personas

Información y atención a la ciudadanía

5

EL SISTEMA AL SERVICIO DE LAS PERSONAS

INFORMACIÓN Y ATENCIÓN A LA CIUDADANÍA

RECLAMACIONES

	2019	2020	VAR.	%VAR.
RECLAMACIONES	612	478	-134	-21,90%

PRINCIPALES MOTIVOS DE RECLAMACIÓN

MOTIVO	2020	% 2020	% ACUMULADO
Disconformidad con la Asistencia	130	27,20%	27,20%
Demora en consultas o pruebas diagnósticas	86	17,99%	45,19%
Retraso en la atención	62	12,97%	58,16%
Desacuerdo con Organización y Normas	54	11,30%	69,46%
Trato Personal	38	7,95%	77,41%
Información Clínica	20	4,18%	81,59%

ÍNDICE DE RECLAMACIONES

	2019	2020	VAR.	%VAR.
Nº de reclamaciones/10.000 actos asistenciales	20,88	20,05	-0,83	-3,98%

Fuente: Cestrack

Se entiende por actividad asistencial la suma de los siguientes parámetros:

- N° de consultas realizadas.
- N° de urgencias atendidas que no requirieron ingreso.
- N° de ingresos hospitalarios.
- N° de intervenciones quirúrgicas sin ingreso.



Gestión del conocimiento

Docencia
Formación continuada

7

GESTIÓN DEL CONOCIMIENTO

DOCENCIA

Formación Pregrado

TITULACIÓN	Nº ALUMNOS	CENTRO
Técnico en Cuidados Auxiliares de Enfermería	3	IPS Claudio Galeno

Formación de Grado

TITULACIÓN	Nº ALUMNOS	UNIVERSIDAD
Medicina	364	Universidad de Alcalá de Henares
Enfermería	169	
Fisioterapia	14	
Farmacia	6	
TOTAL	553	



Formación Posgrado

MÁSTER	Nº ALUMNOS	UNIVERSIDAD
Máster de Sanidad Militar Operativa	1	ACD/EMISAN/UNIVERSIDAD ALCALA HENARES
DOCTORADO		
Tesis defendidas por personal del centro	3	
Tesis en fase de realización por personal del centro	9	
Tesis dirigidas por personal del centro	1	
Tesis en fase de realización dirigidas por personal del centro	14	
“Creación de una Herramienta diagnóstica no invasiva de esteatohepatitis no alcohólica mediante variables clínicas y analíticas”.		En fase de realización
TOTAL	28	

Formación de Especialistas

Nº DE ESPECIALISTAS EN FORMACIÓN. AÑO 2020

ESPECIALIDAD	R 1	R2	R3	R4	R5	TOTAL
Alergología	1	2	2	1	1	7
Análisis Clínicos	1	3	1			5
Anestesiología y Reanimación	2	1				3
Aparato Digestivo	2	1	2	3		8
Cardiología	2	2	3		2	9
Cirugía General Y Aparato Digestivo	1	1	1	1		4
Cirugía Ortopédica Y Traumatología	2	2	2	1	3	10
Cirugía Plástica, Estética Y Reparadora	1	1				2
Farmacia Hospitalaria		1				1
Farmacología Clínica	2					2
Medicina Física Y Rehabilitación	1	1	1	2		5
Medicina Intensiva	1	1	1	1	1	5
Medicina de Urgencias y Emergencias en Operaciones	2					2
Medicina Interna	2	4	1	1	5	13
Neumología	2	2	2	2		8
Neurofisiología Clínica	1	1	1	1		4
Neurología	2					2
Oftalmología	1	1				2
Oncología Radioterápica	2	2	2	3	-	9
Otorrinolaringología	1	1	1	1		4
Psicología Clínica	1	1				2
Psiquiatría	2	2	2	2		8
Radiodiagnóstico	1					1
Urología	1	1	1	1		4
TOTAL	34	31	23	20	12	120

ESPECIALIDADES ENFERMERÍA	R1	R2	R3	TOTAL
Enf. Médico-Quirúrgica en Operaciones	2	3	3	8
Enf Salud Mental	1			1
TOTAL ENFERMERÍA	3	3	3	9

TOTAL RESIDENTES EN FORMACIÓN*	37	34	26	20	12	129
---------------------------------------	-----------	-----------	-----------	-----------	-----------	------------

**Total de especialistas en formación que acceden mediante dos sistemas, civiles vía MIR y militares que dependen del Hospital Central de la Defensa solo a nivel formativo, pero que no están encuadrados orgánicamente en dicho Centro.*

FORMACIÓN CONTINUADA

NOMBRE CURSO	HORAS DURACIÓN	TIPO DE ACTIVIDAD	DIRIGIDO A	Nº ASISTENTES
Jornadas online sobre actualización en antibióticos para residentes	3	online	Residentes de Medicina y Farmacia	20
Sesión de Educación sobre las infecciones relacionadas con la asistencia y la higiene de manos para instructores, observadores y profesionales sanitarios	5	Seminario	Enfermería y otros profesionales sanitarios	18
Administración Segura de Medicamentos y Manejo de Productos Sanitarios	10	Taller	Enfermería, Medicina y otros profesionales sanitarios	14
Relaciones y comunicación	15	Curso	Otros profesionales sanitarios	21
Las Prácticas Innecesarias en los Cuidados Enfermeros	10	Curso	Enfermería y otros profesionales sanitarios	20
Primeros Auxilios en situaciones de urgencia vital	5	Taller	Otros profesionales sanitarios	15
Manejo y Cuidados de los Accesos Venosos	5	Taller	Enfermería	13
Sesión de Educación sobre las infecciones relacionadas con la asistencia y la higiene de manos para instructores, observadores y profesionales sanitarios	2	Seminario	Enfermería y otros profesionales sanitarios	14
Reservorios venosos subcutáneos. Manejo y Cuidados	3	Taller	Enfermería	3

NOMBRE CURSO	HORAS DURACIÓN	TIPO DE ACTIVIDAD	DIRIGIDO A	Nº ASISTENTES
Prevención de la transmisión de microorganismos en el ambiente hospitalario. Control de multirresistentes. Antisepsia y desinfección	5	Taller	Enfermería y otros profesionales sanitarios	10
Sesión de Educación sobre las infecciones relacionadas con la asistencia y la higiene de manos para instructores, observadores y profesionales sanitarios (Noviembre)	5	Seminario	Enfermería y otros profesionales sanitarios	10
Sesión de Educación sobre las infecciones relacionadas con la asistencia y la higiene de manos para instructores, observadores y profesionales sanitarios (Diciembre)	5	Seminario	Enfermería y otros profesionales sanitarios	10
Curso Escuela de Ecografía de la Sociedad Española de Rehabilitación y Medicina Física (ECOSERMEF)	10	Curso	Medicina	20
Ecografía Musculoesquelético e Intervencionismo Ecoguiado (MASTERECO)	10	Curso	Medicina	20



SESIONES CLÍNICAS

FECHA	TEMA	SERVICIO/SECCIÓN
GENERALES		
30/01/20	Sesión de Enfermería: Medidas de aislamiento en el ámbito hospitalario.	Enfermería
5/02/20	Caso Clínico: Flujo laminar en Vanguardia: a propósito de un caso.	Enfermería
21/10/20, 8:30h	Sesión de Enfermería: Programa para optimizar la Toma de muestras para la detección de SARS-CoV-2 mediante RT-PCR.	Enfermería
21/10/20, 14:30h	Sesión de Enfermería: Programa para optimizar la Toma de muestras para la detección de SARS-CoV-2 mediante RT-PCR.	Enfermería
28/10/20, 8:30h	Sesión de Enfermería: Programa para optimizar la Toma de muestras para la detección de SARS-CoV-2 mediante RT-PCR.	Enfermería
28/10/20, 14:30h	Sesión de Enfermería: Programa para optimizar la Toma de muestras para la detección de SARS-CoV-2 mediante RT-PCR.	Enfermería
5/11/20	Sesión de Enfermería: Colocación y Retirada del Equipo de Protección Individual (EPI).	Enfermería / Med. Preventiva
11/11/20	Sesión de Enfermería: Colocación y Retirada del Equipo de Protección Individual (EPI).	Enfermería / Med. Preventiva
2/12/20	Sesión de Enfermería: Colocación y Retirada del Equipo de Protección Individual (EPI).	Enfermería / Med. Preventiva
05/02/20	Feocromocitoma pasado y presente.	Medicina / Endocrinología y Nutrición
22/01/20	Actualización en síndrome Antifosfolípido y SAO.	Enfermería y Medicina / Hematología y Transfusión
6/02/20	Actualización del Tratamiento en 1ª Línea en Mieloma Múltiple.	Enfermería y Medicina / Hematología y Transfusión
6/03/20	Actualización del Tratamiento en Mieloma Múltiple Refractario o en recaída.	Enfermería y Medicina / Hematología y Transfusión
21/02/20	Daratumumab en el Tratamiento del Mieloma Múltiple. Nuevas indicaciones y esquemas.	Enfermería y Medicina / Hematología y Transfusión
Febrero 2020	Generales Hospitalaria "Feocromocitoma pasado y presente"	Endocrinología y Nutrición
EXTRAORDINARIAS		
11/02/20	I Jornada de Enfermedad Tromboembólica y Tratamiento Anticoagulante.	Enfermería y Medicina / Hematología y Transfusión



Investigación: I+D+I

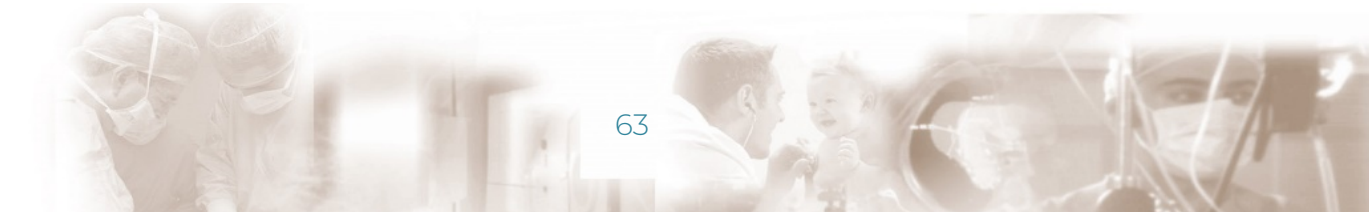
Proyectos de investigación
Innovación
Publicaciones científicas

8

INVESTIGACIÓN: I+D+I

PROYECTOS DE INVESTIGACIÓN

TÍTULO	FINANCIADOR
Asociación de uso de fármacos que bloquean el eje renina-angiotensina-aldosterona (SRAA) y la incidencia y gravedad de la infección COVID-19: un estudio caso-población. Estudio multicéntrico, liderado por Hospital Universitario Príncipe de Asturias y la UAH	Investigación independiente. Beca del Instituto Carlos III (COV20/00027)
Efectividad y seguridad de Tocilizumab en la neumonía intersticial con insuficiencia respiratoria grave secundaria a infección por SARS-COV-2. Estudio de Cohortes TOCICOV-19. Estudio multicéntrico, liderado por Hospital Universitario Puerta de Hierro	Investigación independiente. Fundación Investigación Biomédica Hospital Puerta de Hierro
Asociación entre el índice de masa corporal y la gravedad de la infección COVID-19 en el Hospital Central de la Defensa Gómez Ulla	Investigación independiente.
Farmacocinética y farmacodinamia de fármacos antiepilépticos. Instituto Mixto de Investigación Biosanitaria Militar IMIDEF	IMIDEF
Estudio transversal sobre calidad de vida y calidad del sueño en pacientes con esclerosis múltiple. Unidad de enfermedades desmielinizantes.	HCD
Análisis de adherencia a la dieta mediterránea y otros hábitos de salud en pacientes con esclerosis múltiple. Unidad de enfermedades desmielinizantes.	HCD
Estudio caso-control para determinar la existencia de factores de riesgo vascular, enfermedades del sueño en pacientes con esclerosis múltiples comparados con población sana. Unidad de enfermedades del sueño.	HCD
“Ensayo clínico aleatorizado y multicéntrico para evaluar la efectividad y la eficiencia de una estrategia de genotipado anticipado de voriconazol en pacientes con riesgo de aspergilosis.” Código Protocolo: VORIGENIPHARM. n° EudraCT: 2019-000376-41 .	Fundación de Investigación del Hospital Universitario La Paz (FIBHULP)
COVID19@Spain. Características clínicas y epidemiológicas de los pacientes hospitalizados por COVID-19 en España”	Fundación SEIMC-GESIDA



TÍTULO	FINANCIADOR
Registro de características clínicas, microbiológicas, tratamientos utilizados y resultados obtenidos en los pacientes infectados por COVID-19 ingresados en el HCD Gómez Ulla	Sin financiación
: ESTUDIO SYMPOUT: "Calidad de vida del paciente con rinitis/asma bronquial IgE mediada en tratamiento con inmunoterapia sublingual en formulación líquida estandarizada en TBU/ml"	ASAC PHARMACEUTICAL INMUNOLOGY S.A
Estudios de la hiperinsuflación dinámica tras la prueba de la marcha de 6 minutos en los pacientes con asma moderada-grave, Estudio ÁPEX.	CRO Adknoma Health Research S. L.
Nuevo estudio observacional, longitudinal en pacientes con un diagnóstico o sospecha de diagnóstico de asma y/o EPOC para describir las características de los pacientes, patrones de tratamiento y carga de la enfermedad con el paso del tiempo para identificar fenotipos y endotipos asociados a resultados diferenciales que puedan respaldar el desarrollo futuro de estrategia de tratamiento personalizadas.	Universidad de Alcalá de Henares
Respuesta inmune y seguridad de la vacunación COVID-19 en pacientes con ERC avanzada, en diálisis y trasplantados renales.	-
Calidad de vida del paciente con rinitis/asma bronquial IgE mediada en tratamiento con inmunoterapia sublingual en formulación líquida estandarizada en TBU/ml.	Advanced Outcomes Research S. L.
Ensayo clínico aleatorizado y multicéntrico para evaluar la efectividad y la eficiencia de una estrategia de genotipado anticipado de voriconazol en pacientes con riesgo de aspergilosis.	Fundación de Investigación del Hospital Universitario La Paz (FIBHULP)
Estudio prospectivo, observacional de una alimentación por sonda con alto contenido calórico y proteico, con carbohidratos de liberación lenta y ácidos grasos monoinsaturados (AGMI), en una población malnutrida con diabetes.	Abbott Nutrition. CRO: Pivotal S.L.
Nutritional care in critically ill patients hospitalized for The COVID-19: an observational 1 year follow-up study. NUTRICOVID STUDY	Nutricia SRL.
PROYECTO TRAZHE 2020-2022.Trazabilidad de la infección por el virus de la hepatitis E mediante estudio epidemiológico y de secuencias completas virales	Instituto de Salud Carlos III

TÍTULO	FINANCIADOR
Valor pronóstico del klotho y otros componentes del Metabolismo Mineral en la enfermedad coronaria estable. Relación con los niveles plasmáticos de PCSK9	Instituto de Salud Carlos III
Estudio multicéntrico DAPTOMISE “Daptomicina: Estudio de uso clínico en España.	Grupo de trabajo de atención farmacéutica en enfermedades infecciosas de la SEFH.
Como investigador colaborador en PROYECTO TRAZHE: “Trazabilidad de la infección por el virus de la hepatitis E mediante estudio epidemiológico y de secuencias completas virales”. P19CIII/10	Ministerio de Ciencia e Innovación.
Código: 47/19 (No-EPA) Título: “Estudio prospectivo, observacional de una alimentación por sonda con alto contenido calórico y proteico, con carbohidratos de liberación lenta y ácidos grasos monoinsaturados (AGMI), en una población malnutrida con diabetes” Protocolo (v1.1 de 25/07/2018 - DA14) + HIP/CI (v2.0 de 03/10/ 2019, específica del HCDGU).	Promotor: Abbott Nutrition. CRO: Pivotal S.L.
Código: 56/20.NO-EPA. Título: “Nutritional care in critically ill patients hospitalized for The COVID-19: an observational 1 year follow-up study. NUTRICOVID STUDY”. Protocolo versión 01.1 de 16/07/2020 y HI/CI versión01.2 de 21/08/20.	Promotor: Grupo de Trabajo de Nutrición de la Sociedad de Endocrinología, Nutrición y Diabetes de la Comunidad de Madrid (SENDIMAD). Entidad financiadora: Nutricia SRL.

INNOVACIÓN

NÚMERO DE PROYECTOS DE INNOVACIÓN EN CURSO

20

PUBLICACIONES CIENTÍFICAS

PUBLICACIONES	Número total de artículos Publicados en la revista	Factor de impacto de la revista*
Antimicrob Chemother	1	5,439
Blood Coagulation and Fibrinolysis	1	1,276
Blood Journal	5	17,794
BMJ Open	2	2.692
Clin Microbiol Infect	1	7.117
Clinical Medicine	1	1,883
Clinical Nutrition ESPEN	2	6,402
Diagnostic Microbiology and Infectious Disease	1	2,803
Endocrinología, Diabetes y Nutrición	1	1,417
Enferm Infecc Microbiol Clin	3	1.731
European Journal of Anesthesiology	4	2,17
European Journal of Clinical Microbiology and Infectious Diseases	2	3,267
Infect Dis Poverty	2	1.464
Infect Dis Ther	2	5,322
International Society in Blood Transfusion	3	2,347
J Antimicrob Chem	1	5.79
J Cardiovasc Transl Res	1	
J Clin Med	1	
Journal of Hematology and Oncology	4	11,059
Journal of Neurology	1	3,956
Lancet	2	79,321
Medrxiv	2	-
Nefrología	3	2,033
Preprints.org	1	-
Revista de Neurologia Journal of Neurology	1	
Revista Española de Anestesiología y Reanimación	3	1,3
Revista Sanidad Militar	1	

PUBLICACIONES	Número total de artículos Publicados en la revista	Factor de impacto de la revista*
RIECS	4	-
Sanidad Militar	17	0,0408
Vascular Health and Risk Management	3	3,57
Viruses	2	5.048
TOTAL	78	

Algunos de los trabajos publicados son:

- “Charcot-Marie-Tooth 4C y disección vertebral bilateral: ¿Relación causal o coincidente?”. Revista de Neurología. Journal of Neurology. Lopez Anguita, S; Iglesias Mohedano, AM; Palacios Mendoza, MA; Muñoz Blanco, JL. ISBN:S0213-4583(20)30309-1. Nov 8. 2020.20.06
- “New Metrics to Assess Type 2 Diabetes After Bariatric Surgery: The “Time-Within-Remission Range” . J. Clin. Med. 2020,9 1070; doi: 10.3390/jcm9041070
- “Diabetes mellitus secundaria a enfermedad relacionada con la IgG4” Edocrinología, Diabetes y Nutrición <https://doi.org/10.1016/j.endinu.2020.11.007>
- “Descriptive study of enteral nutrition related interconsultations in a third level hospital” Clinical Nutrition ESPEN, Volume 40, 2020, Page 494, ISSN2405-4577, <https://doi.org/10.1016/j.clnesp.2020.09.264>
- “Hiponatremia grave en Macroadenoma Hipofisario, la infección por COVID-19 la exacerba?” RIECS 2020, 5,2;ISSN:2530-2787. <https://doi.org/10.37536/RIECS.2020.5.2.221>
- “Inusual caso de Hiponatremia aguda grave en paciente con Infección por COVID-19”. NEFROLOGIA (2020) Vol. 40. Núm. 3. Mayo – Junio 2020. doi: <https://doi.org/10.1016/j.nefro.2020.05.001>



**Sostenibilidad y
Gestión económica**
Farmacia

9

SOSTENIBILIDAD Y GESTIÓN ECONÓMICA

FARMACIA

Indicadores Farmacoterapéuticos

INDICADORES DE UTILIZACIÓN DE MEDICAMENTOS

Coste tratamiento por paciente adulto VIH	5.851
Coste tratamiento por paciente EM (AMB Y EXT)	11.458
Coste tratamiento biológico y dirigido por paciente en AR y ARIJ	6.333
Coste tratamiento biológico por paciente ESART	7.385
Coste tratamiento biológico y dirigido por paciente ARPS	6.919
Coste tratamiento biológico y dirigido por paciente PSO	9.036
Coste tratamiento biológico por paciente EII	7.443

INDICADORES DE CONTINUIDAD ASISTENCIAL

Pacientes con estatinas de primera elección	49,95%
% DDD Omeprazol/total DDD IBP	75,17%
Prescripción de principios activos con EFG	56,36%
% DDD Secretagogos < 70 años	2,36%
Selección eficiente de fármacos SRA	89,36%

EM: esclerosis múltiple; AR: artritis reumatoide; ARIJ: artritis reumatoide idiopática juvenil; ARPS: Artritis psoriásica; PSO: psoriasis; ESART: espondiloartropatías; EII: enfermedad inflamatoria intestinal



Otras actividades del hospital

Premios y reconocimientos a
nuestros profesionales
El Hospital en los Medios

10

OTRAS ACTIVIDADES DEL HOSPITAL

PREMIOS Y RECONOCIMIENTOS A NUESTROS PROFESIONALES

NOMBRE	PREMIADO	CONCEDIDO POR
Premio "Soldado Idoia Rodríguez"	Dra. D ^a . Margarita del Moral González	MINISTERIO DE DEFENSA

EL HOSPITAL EN LOS MEDIOS

Tema	Medio de Comunicación	Fecha
Inauguración de la consulta con videollamada para pacientes con deterioro cognitivo severo	Periodico local Aluche	Julio 2020

La memoria anual del hospital recopila la información relevante de la actividad desarrollada a lo largo del año por las distintas unidades y servicios del centro y los eventos destacados del año.

