



HOSPITAL UNIVERSITARIO DE LA PRINCESA

MEMORIA 2019



CONSEJERÍA DE SANIDAD
VICECONSEJERÍA DE ASISTENCIA SANITARIA

Coordina:
Secretaría General del Servicio Madrileño de Salud

© **Comunidad de Madrid**
Edita: Servicio Madrileño de Salud

Edición electrónica
Edición: 11/2020

Impreso en España – Printed in Spain



Índice

Presentación	4
Zona de Influencia	5
Marco geográfico	5
Estructura de la población	7
Organigrama	8
Recursos Humanos	9
Recursos Materiales	10
Cartera de Servicios	12
Especialidades disponibles	12
Unidades de referencia del Sistema Nacional de Salud	13
Actividad Asistencial	14
Actividad quirúrgica	15
Donaciones – Trasplantes	15
Técnicas Utilizadas	16
Consultas Externas	17
Casuística (CMBD)	19
Calidad	22
Objetivos institucionales de calidad	22
Comisiones clínicas, comités y grupos de calidad	26
Otras actuaciones	27
Atención al Paciente, Información y Trabajo Social	32
Reclamaciones	32
Continuidad Asistencial	36
Docencia y formación continuada	40
Docencia	40
Formación Continuada	42
Investigación	48
Proyectos de investigación	48
Publicaciones científicas	50
Gestión económica	58
Obligaciones reconocidas	58
Farmacia	58
Otras actividades del hospital	59

Presentación

Comenzó 2019 en el Hospital Universitario de La Princesa con una acción tan compleja como necesaria: el cambio del Sistema de información de todo el Hospital. Se apagaba el viejo Hygeia, programa utilísimo, intuitivo y con el que estaba familiarizada la plantilla del Hospital por el nuevo HCIS, muy diferente de uso, menos intuitivo pero más moderno y completo. La obsolescencia del primero, los problemas técnicos de funcionamiento que estaba dando y su exclusividad en toda la red hospitalaria, justificaron el cambio hacia la nueva aplicación, homologada en el SERMAS, más completo y moderno, como se ha referido quedando en toda la red hospitalaria pública dos programas generales corporativos.

No ha sido un camino fácil el recorrido y gracias a la comprensión, implicación y buen hacer de los profesionales del Hospital, los datos que en esta memoria se presentan ya están gestionados por esta nueva aplicación, así como el día a día del funcionamiento hospitalario.

Por lo restante, el transcurrir en la actividad del Hospital fue, en números, muy similar al año anterior. Así, el total de ingresos fue muy parecido al del año anterior, observándose una ligera disminución en los ingresos urgentes compensándose con un discreto incremento de ingresos programados. Se atendieron un total de urgencias que superaron numéricamente en un 4 por 100 las atendidas en 2018. Sin embargo, se ingresaron menos urgencias al bajar el porcentaje de ingresos de las mismas en un 0,5 por 100.

La actividad quirúrgica disminuyó respecto al anterior ejercicio, debido a los cierres de quirófanos que obligaron las obras de la instalación eléctrica del Hospital, que se intentaron concentrar durante los meses del verano.

Finalizó la obra de actuación sobre las fachadas y defectos aflorados en el informe de la Inspección Técnica de Edificios y continuaron las de protección contra incendios y nueva instalación eléctrica. Estas dos, especialmente la última, hicieron más incómoda la vida hospitalaria, tanto a profesionales como a pacientes, pero la comprensión y ayuda de todos permitió que la actividad asistencial se interfiriera lo mínimo.

Nadie podía prever, siquiera imaginar, lo que se venía para 2020

Madrid, noviembre de 2020

Fidel Illana Robles
Director Gerente

Zona de Influencia

Marco geográfico

Descripción del centro:

Descripción del edificio

- **Superficie construida:** 68.621 m²
- **Plantas:** 14 (incluyendo 2 sótanos)
- **Plantas dedicadas a hospitalización:** 8
- Quirófanos: 14

Las habitaciones están habilitadas para albergar dos camas, y disponen de aseo, sistema de climatización central, televisión y teléfono propios. Existe una zona de hospitalización con habitaciones individuales, presión negativa, para el aislamiento de enfermos sometidos a trasplante de médula ósea. Las siguientes páginas presentan información gráfica sobre:

- Planta tipo del centro: Unidades de Hospitalización y Quirófanos.
- Distribución de camas por Servicio durante 2019.
- Mapa de asignación del Hospital Universitario de La Princesa a la red de EMME/2.

Ubicación del Hospital

Se encuentra ubicado en el Barrio de Salamanca entre las calles Diego de León, Conde de Peñalver, General Díaz Porlier y Maldonado. De él depende el Centro de Especialidades *Hermanos García Noblejas* donde se atienden los pacientes de forma ambulatoria en consulta externa de diferentes especialidades así como, tratamientos rehabilitadores, extracciones sanguíneas, etc. También dependen del Hospital Universitario de La Princesa los Centros de Salud Mental de Marqués de Ahumada y Goya.

Accesos

Autobuses de la EMT: 26, 29, 48, 52, 56, 61, 72, 73, 115, y Circular
" Autobuses Interurbanos: 282 (Mejorada del Campo) y 281 (San Fernando de Henares)
" Metro: Diego de León. Líneas 4, 5 y 6 (circular)
" Parada de Taxis: frente a la entrada principal (C/ Diego de León)

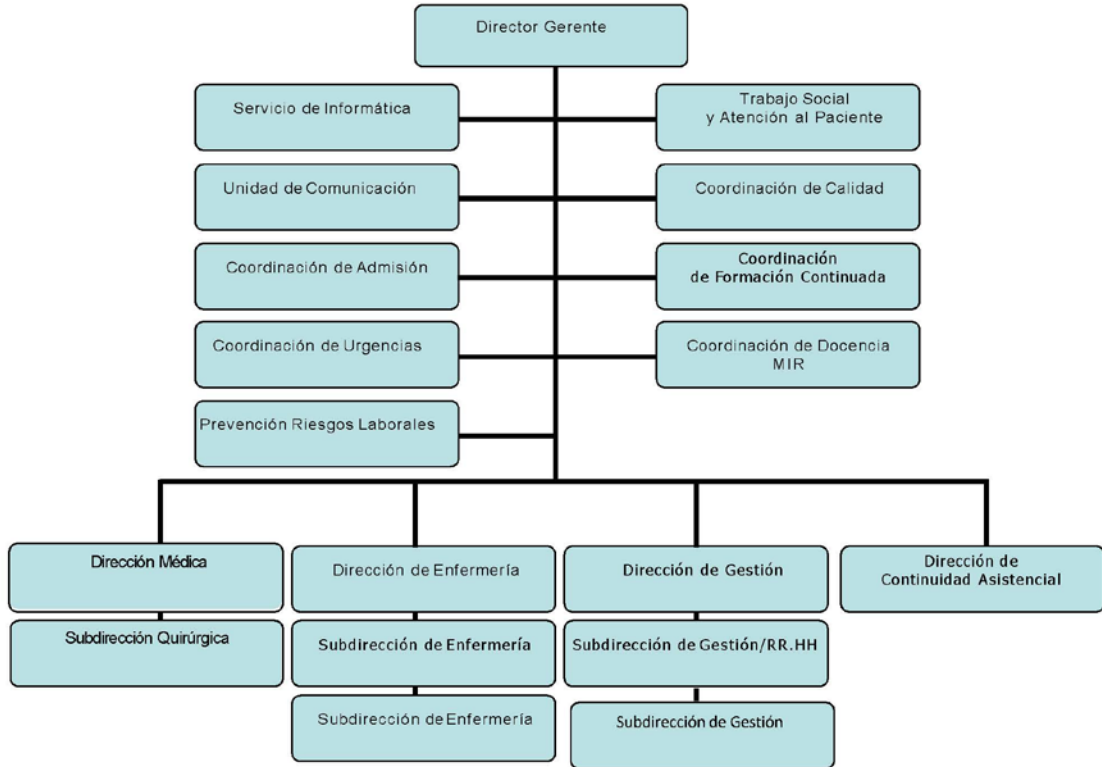
Mapa de la zona de asignada:



Estructura de la población

NOMBRE CENTRO	LOCALIDAD	POBLACIÓN (01/01/2019)					TOTAL
		0-2	3-15	16-64	65-79	>=80	
C.S. BAVIERA	MADRID	258	1.545	8.903	2.058	1.643	14.407
C.S. GOYA	MADRID	1.247	5.807	38.634	9.281	4.808	59.777
C.S. MONTESA	MADRID	590	2.620	17.289	3.435	1.989	25.923
C.S. CASTELLÓ	MADRID	485	2.340	14.204	3.389	1.595	22.013
C.S. LAGASCA	MADRID	418	1.894	11.654	2.651	1.392	18.009
C.S. LONDRES	MADRID	270	1.205	8.983	1.737	1.179	13.374
C.S. PRÍNCIPE de VERGARA	MADRID	197	1.133	6.226	1.417	758	9.731
C.S. PROSPERIDAD	MADRID	390	1.521	12.978	2.742	1.342	18.973
C.S. SANTA HORTENSIA	MADRID	436	2.022	10.716	2.777	1.311	17.262
C.S. CIUDAD JARDÍN	MADRID	490	2.144	12.123	2.476	1.489	18.722
C.S. SEGRE	MADRID	682	3.377	17.699	3.809	2.254	27.821
C.S. POTOSÍ	MADRID	776	4.049	17.508	4.204	2.374	28.911
C.S. DAROCA	MADRID	1.033	5.579	35.570	6.715	5.015	53.912
TOTAL		7.272	35.236	212.487	46.691	27.149	328.835

Organigrama



Recursos Humanos

CATEGORÍA PROFESIONAL	AÑOS	
	2018	2019
EQUIPO DIRECTIVO		
Director Gerente	1	1
Director Médico	1	1
Director de Continuidad Asistencial	1	1
Subdirector Médico	1	1
Director de Gestión	1	1
Subdirector de Gestión	2	2
Director de Enfermería	1	1
Subdirector de Enfermería	2	2
DIVISIÓN MÉDICA		
Facultativos	421	438
MIR	263	271
PERSONAL SANITARIO		
Enfermeras	575	584
Matronas		
Fisioterapeutas	23	22
Terapeutas	2	2
Técnicos	118	123
Técnicos Medio de Cuidados Auxiliares de Enfermería	370	386
PERSONAL NO SANITARIO		
Grupo Técnico Función Administrativa	8	8
Grupo Gestión Función Administrativa	16	17
Grupo Administrativo y resto C	15	19
Aux. Administrativo y resto D	210	213
Celadores y resto	261	273
DOCENCIA		
E.U.E. (otros residentes)		
Personal en formación MIR/EIR	272	271
TOTAL	2.374	2.364

Recursos Materiales

CAMAS	2018	2019
Camas Instaladas	524	524
QUIRÓFANOS	2018	2019
Quirófanos Instalados	14	14
OTRAS INSTALACIONES	2018	2019
Paritorios		
Locales de consulta en el hospital	121	121
Locales de consulta en CEP	26	26
PUESTOS HOSPITAL DE DÍA	2018	2019
Oncológico	20	20
Infeccioso-SIDA	6	6
Geriátrico		
Psiquiátrico	10	10
Otros Médicos	26	26
Quirúrgico	24	22
HEMODIALISIS	2018	2019
Número de puestos	18	18
DIAGNÓSTICO POR IMAGEN	2018	2019
Mamógrafos	1	1
TAC	3	3
RMN	2	2
Ecógrafos Servicio. Radiodiagnóstico	6	6
Ecógrafos Servicio Cardiología	7	7
Ecógrafos Otros Servicios	21	21
Sala convencional de Rayos X	6	6
Telemando	3	2

ALTA TECNOLOGÍA	2018	2019
Tomografía por emisión de positrones		
Acelerador lineal	2	2
Equipo de cobaltoterapia		
Planificador	2	2
Simulador	1	1
Gammacámara	1	1
Litotriptor		
Angiógrafo digital	2	2
Sala de hemodinámica	2	2
Equipos Radiología Intervencionista		

OTROS EQUIPOS	2018	2019
Arco Multifuncional Rx		
Equipo Radioquirúrgico	8	8
Ecocardiógrafos	4	4
Equipos Ergometría	1	1
Holter Electrocardiograma	14	14
Holter Tensión	4	4
Salas Endoscopias	8	8
Gastroscopio / Esofagoscopios	7	7
Colonoscopios / Rectoscopios	10	10
Polisomnógrafos	2	2
Electroencefalógrafos	2	2
Vídeo EEG	3	3
Electromiógrafos	1	1
Equipos Potenciales Evocados	1	1
Mesas Prona		
Densitómetros	1	1
Ortopantomógrafos	1	1

Cartera de Servicios

Especialidades disponibles

ESPECIALIDADES	DISPONIBLES EN EL HOSPITAL	CENTRO/HOSPITAL DE REFERENCIA
Admisión y Doc. Clínica	SI	
Alergología	SI	
Análisis clínicos	SI	
Anatomía Patológica	SI	
Anestesiología y reanimación	SI	
Angiología y Cirugía Vascul ar	SI	
Aparato Digestivo	SI	
Bioquímica Clínica	SI	
Cardiología	SI	
Cirugía Cardiovascular	SI	
Cir. Gral. y de Apto Digestivo	SI	
Cir. Maxilofacial	SI	
Cirugía Pediátrica		
Cirugía Torácica	SI	
Cir. Plástica y Reparadora		
Dermatología Medicoquirúrgica	SI	
Endocrinología y Nutrición	SI	
Estomatología		
Farmacología Clínica	SI	
Farmacia hospitalaria	SI	
Geriatría		
Hematología y Hemoterapia	SI	
Inmunología	SI	
Medicina Familiar y Comunitaria		
Medicina Intensiva	SI	
Medicina Interna	SI	
Medicina Legal y Forense		
Medicina Nuclear	SI	
Medicina Preventiva y Salud Pública	SI	
Medicina del Trabajo	SI	
Microbiología y Parasitología	SI	
Nefrología	SI	
Neumología	SI	
Neurocirugía	SI	
Neurofisiología Clínica	SI	
Neurología	SI	
Obstetricia y Ginecología		
Oftalmología	SI	
Oncología Médica	SI	
Oncología Radioterápica	SI	
Otorrinolaringología	SI	
Pediatría		
Psicología Clínica	SI	
Psiquiatría	SI	

ESPECIALIDADES	DISPONIBLES EN EL HOSPITAL	CENTRO/HOSPITAL DE REFERENCIA
Radiodiagnóstico	SI	
Rehabilitación	SI	
Reumatología	SI	
Traumatología y C. Ortopédica	SI	
Unidad del Dolor	SI	
Urgencias	SI	
Urología	SI	

Unidades de referencia del Sistema Nacional de Salud

Nombre de la Unidad	Epilepsia en adultos
Procesos que atiende	Epilepsia refractaria o fármaco-resistente en adultos
Fecha de designación como CSUR	28 de diciembre 2010
Servicios implicados	Neurología/Neurocirugía/Neurofisiología Clínica
Consultas, exploraciones complementarias y procedimientos quirúrgicos	1.907

Nombre de la Unidad	Neuromodulación cerebral del dolor neuropático refractario
Procesos que atiende	Neuromodulación cerebral del dolor neuropático refractario
Fecha de designación como CSUR	28 de diciembre 2010
Servicios implicados	Neurocirugía/Unidad del Dolor/Neurofisiología Clínica
Consultas, exploraciones complementarias y procedimientos quirúrgicos	486

Nombre de la Unidad	Cirugía Movimientos Anormales
Procesos que atiende	Consulta primera/ consulta de revisión/ resonancia magnética/ SPECT/Preoperatorio
Fecha de designación como CSUR	
Servicios implicados	Neurocirugía/ Neurología/ Neurofisiología Clínica/ Psiquiatría/ Rehabilitación/ Neuropsicología Clínica/UCI/ Anestesia/ Neuroradiología
Consultas, exploraciones complementarias y procedimientos quirúrgicos	395

Actividad Asistencial

Datos CMBD	2018	2019
Altas totales codificadas	15.898	15.301
Porcentaje de codificación	100,00%	99,97%
Estancia Media Global	7,63	7,72
Peso Medio Global	1,2910	1,2760

HOSPITALIZACION	2018	2019
Ingresos totales	15.885	15.268
Ingresos Urgentes	11.828	10.993
Ingresos Programados	4.057	4.275
Urgencias Totales	101.520	105.130
% Urgencias ingresadas	9,98%	9,39%
SESIONES HOSPITAL DE DÍA	2018	2019
Oncológico	8.161	7.464
Infeccioso-SIDA	12	176
Geriátrico	0	0
Psiquiátrico	3.100	3.320
Otros Médicos	19.890	20.204
Quirúrgico	5.483	5.525
DIÁLISIS (pacientes/mes)	2018	2019
Hemodiálisis en el hospital	76	76
Hemodiálisis en centros concertados	75	87

Actividad quirúrgica

ACTIVIDAD QUIRÚRGICA	2018	2019
Intervenciones quirúrgicas programadas con hospitalización	5.387	4.675
Intervenciones quirúrgicas ambulatorias programadas, realizadas en quirófano	8.637	8.542
Intervenciones quirúrgicas urgentes con hospitalización	1.352	1.375
Intervenciones quirúrgicas urgentes ambulatorias	135	89
Otros procesos quirúrgicos ambulatorios realizados fuera de quirófano	18.718	18.763
Intervenciones quirúrgicas suspendidas	544	609
Tiempo disponible de quirófano (horas/mes)	2.393,65	2.279,64
Tiempo utilizado de quirófano (horas/mes)	1.820,74	1.587,86
Rendimiento quirúrgico (% ocupación quirúrgica)	76,07%	69,65%

Donaciones – Trasplantes

Extracciones – Trasplantes	2018	2019
Donantes de Órganos	14	16

Trasplantes de Progenitores Hematopoyéticos	59	61
Trasplantes de Tejido Osteotendinoso	7	8
Trasplantes de Córneas	13	22
Trasplantes de Membrana Escleral		
Trasplantes de Membrana Amniótica	10	5
Trasplantes de Piel		
Trasplantes de Válvulas Cardíacas	0	4
Trasplantes de Segmentos Vasculares		

Técnicas Utilizadas

TÉCNICA	REALIZADAS PROPIO CENTRO		DERIVADAS A C.CONCERTADO	
	2018	2019	2018	2019
Laboratorio				
Bioquímica	5.053.113	4.813.691	0	0
Hematología	742.822	925.163	0	0
Microbiología	640.244	631.488	0	0
Inmunología	110.745	93.660	0	0
Nº de pacientes	529.231	651.735	0	0
Radiología convencional	122.872	116.629	0	0
Ecografías (Servicio Rx.)	20.669	19.317	0	0
Ecografía dóppler	2.029	1.994	0	0
Citologías	8.674	7.237	0	0
Endoscopias digestivo	9.616	10.144	0	0
Broncoscopias	680	705	0	0
Mamografías	3.118	5.138	0	0
TAC	26.845	26.327	0	0
RMN	12.998	13.636	2.705	1.463
Gammagrafías	1.946	2.766	0	0
Radiología intervencionista	3.921	3.754	0	0
PET	542	860	0	0
Litotricias	0	0	0	0
Hemodinámica cardíaca diagnóstica	805	744	0	0
Hemodinámica cardíaca terapéutica	530	631	0	0

Otros Procedimientos

PROCEDIMIENTOS AMBULATORIOS	2018	2019
Inserción de marcapasos permanente	3	10
Revisión Marcapasos con sustitución de generador	25	46
Revisión Marcapasos sin sustitución de generador	2	0
Implante desfibriladores	0	0
Radiocirugía simple	0	0
Radiocirugía fraccionada	0	0

Consultas Externas

ESPECIALIDAD	Primeras Consultas	Consultas Sucesivas	Total	Índice Suc/Prim	Solicitadas por A.P.	Realizadas para A.P.
Alergia	2.795	5.457	8.252	1,95	2.541	1.925
Cardiología	4.570	10.716	15.286	2,34	3.320	3.228
Dermatología	11.544	16.640	28.184	1,44	11.841	10.478
Digestivo	5.751	13.841	19.592	2,41	4.284	4.035
Endocrinología	4.159	8.919	13.078	2,14	1.758	1.648
Geriatría	0	0	0		0	0
Hematología	1.998	17.186	19.184	8,60	1.180	1.070
M. Interna	2.820	14.822	17.642	5,26	1.579	1.360
Nefrología	1.014	5.962	6.976	5,88	692	647
Neumología	3.773	11.291	15.064	2,99	1.919	1.702
Neurología	7.078	15.718	22.796	2,22	5.158	5.247
Oncología	3.099	20.861	23.960	6,73	128	124
Psiquiatría	4.817	22.239	27.056	4,62	3.868	2.636
Rehabilitación	4.784	6.404	11.188	1,34	821	624
Reumatología	3.871	11.850	15.721	3,06	2.752	2.698
Otras Médicas	2.970	1.942	4.912	0,65	37	32
TOTAL ÁREA MÉDICA	65.043	183.848	248.891	2,83	41.878	37.454
C. General	5.340	13.201	18.541	2,47	3.847	3.660
Urología	5.422	14.648	20.070	2,70	4.208	4.102
Traumatología	14.121	34.795	48.916	2,46	10.730	9.492
ORL	7.670	11.700	19.370	1,53	6.457	6.758
Oftalmología	11.357	36.615	47.972	3,22	9.622	9.251
Ginecología	0	0	0		0	0
C. Cardíaca	148	371	519	2,51	6	5
C. Infantil	0	0	0		0	0
C. Maxilofacial	4.344	5.208	9.552	1,20	3.710	3.725
Estomatología	0	0	0		0	0
C. Plástica	0	0	0		0	0
C. Torácica	328	1.823	2.151	5,56	1	3
Neurocirugía	1.763	5.258	7.021	2,98	366	273
C. Vasculár	2.691	2.415	5.106	0,90	2.102	1.919
Anestesia	7.482	329	7.811	0,04	3	4
Otras Quirúrgicas	1.726	5.785	7.511	3,35	0	0
TOTAL ÁREA QUIRÚRGICA	62.392	132.148	194.540	2,12	41.052	39.192
TOTAL	127.435	315.996	443.431	2,48	82.930	76.646

Consultas de alta resolución

ESPECIALIDAD	Número consultas alta resolución	% Sobre Primeras Consultas
Alergia	110	3,94%
Cardiología	18	0,39%
Dermatología	2	0,02%
Digestivo	0	0,00%
Endocrinología	1	0,02%
Geriatría	0	0,00%
Hematología	0	0,00%
M. Interna	10	0,35%
Nefrología	8	0,79%
Neumología	38	1,01%
Neurología	6	0,08%
Oncología	63	2,03%
Psiquiatría	1	0,02%
Rehabilitación	4	0,08%
Reumatología	9	0,23%
Otras Médicas	9	0,30%
TOTAL ÁREA MÉDICA	279	0,43%
C. General	2	0,04%
Urología	0	0,00%
Traumatología	34	0,24%
ORL	57	0,74%
Oftalmología	75	0,66%
Ginecología	0	0,00%
C. Cardíaca	0	0,00%
C. Infantil	0	0,00%
C. Maxilofacial	25	0,58%
Estomatología	0	0,00%
C. Plástica	0	0,00%
C. Torácica	3	0,91%
Neurocirugía	1	0,06%
C. Vasculares	9	0,33%
Anestesia	21	0,28%
Otras Quirúrgicas	2	0,12%
TOTAL ÁREA QUIRÚRGICA	229	0,37%
TOTAL	508	0,40%

Casuística (CMBD)

25 GRD Médicos más frecuentes

GRD	DESCRIPCIÓN	Número de casos	%	Estancia Media	Peso Medio
194	INSUFICIENCIA CARDÍACA	572	6,39%	9,16	0,8047
139	OTRA NEUMONÍA	483	5,39%	7,81	0,8393
463	INFECCIONES DE RIÑÓN Y TRACTO URINARIO	372	4,15%	7,01	0,6228
045	ACVA Y OCLUSIONES PRECEREBRALES CON INFARTO	346	3,86%	7,30	1,0536
720	SEPTICEMIA E INFECCIONES DISEMINADAS	306	3,42%	11,20	1,3530
144	OTROS DIAGNÓSTICOS MENORES, SIGNOS Y SÍNTOMAS DE APARATO RESPIRATORIO	257	2,87%	7,25	0,6690
284	TRASTORNOS DEL TRACTO Y VESÍCULA BILIAR	237	2,65%	6,06	0,8827
140	ENFERMEDAD PULMONAR OBSTRUCTIVA CRÓNICA	219	2,45%	6,62	0,8343
137	INFECCIONES E INFLAMACIONES PULMONARES MAYORES	198	2,21%	9,44	1,1546
254	OTROS DIAGNÓSTICOS DEL APARATO DIGESTIVO	178	1,99%	3,94	0,7051
134	EMBOLISMO PULMONAR	158	1,76%	6,94	1,0396
192	CATETERISMO CARDÍACO POR OTRA CONDICIÓN NO CORONARIA	151	1,69%	5,57	1,0857
113	INFECCIONES DE VÍAS RESPIRATORIAS SUPERIORES	150	1,68%	5,25	0,6453
053	CONVULSIONES	147	1,64%	4,80	0,7664
469	DAÑO AGUDO DE RINÓN	146	1,63%	7,49	0,7669
240	NEOPLASIA MALIGNA DIGESTIVA	121	1,35%	10,20	1,0406
282	TRASTORNOS DE PÁNCREAS EXCEPTO NEOPLASIA MALIGNA	121	1,35%	7,63	0,8343
249	OTRAS GASTROENTERITIS, NÁUSEAS Y VÓMITOS	118	1,32%	6,55	0,6301
136	NEOPLASIAS RESPIRATORIAS	112	1,25%	8,63	1,0819
253	OTRAS HEMORRAGIAS GASTROINTESTINALES INESPECÍFICAS	109	1,22%	5,10	0,8280
145	BRONQUITIS AGUDA Y SÍNTOMAS RELACIONADOS	107	1,19%	7,18	0,6997
044	HEMORRAGIA INTRACRANEAL	104	1,16%	8,29	1,3993
133	FALLO RESPIRATORIO	103	1,15%	6,92	0,8767
191	CATETERISMO CARDÍACO POR ENFERMEDAD ARTERIAL CORONARIA	102	1,14%	2,24	0,9701
143	OTRAS ENFERMEDADES RESPIRATORIAS EXCEPTO SIGNOS, SÍNTOMAS Y DIAG. MENORES	99	1,11%	5,38	0,7281

TOTAL GRDs MÉDICOS	8.955	7,99	0,8640
---------------------------	--------------	-------------	---------------

25 GRD Quirúrgicos más frecuentes

GRD	DESCRIPCIÓN	Número de casos	%	Estancia Media	Peso Medio
175	INTERVENCIONES CORONARIAS PERCUTÁNEAS SIN IAM	289	4,55%	5,13	2,4738
308	REPARACIÓN DE FRACTURA DE CADERA Y FÉMUR	261	4,11%	8,11	1,5900
021	CRANEOTOMÍA EXCEPTO POR TRAUMA	260	4,10%	13,47	2,6956
446	PROCEDIMIENTOS URETRALES Y TRANSURETRALES	256	4,03%	2,57	0,7690
174	INTERVENCIONES CORONARIAS PERCUTÁNEAS CON IAM	231	3,64%	6,49	2,1322
315	PROCEDIMIENTOS SOBRE HOMBRO, CODO Y ANTEBRAZO EXC. SUSTITUCIÓN DE ARTICULACIÓN	211	3,32%	1,75	1,0763
301	SUSTITUCIÓN ARTICULACIÓN CADERA	204	3,21%	7,26	1,6537
098	OTROS PROCEDIMIENTOS SOBRE OÍDO, NARIZ, BOCA Y GARGANTA	180	2,84%	2,13	0,9299
263	COLECISTECTOMÍA	180	2,84%	3,46	1,0771
443	PROCEDIMIENTOS SOBRE RIÑÓN Y TRACTO URINARIO POR PROCESOS NO MALIGNOS	176	2,77%	4,80	1,2621
302	SUSTITUCIÓN ARTICULACIÓN RODILLA	174	2,74%	4,93	1,4977
231	PROCEDIMIENTOS MAYORES SOBRE INTESTINO GRUESO	165	2,60%	10,02	1,8100
234	APENDICECTOMÍA SIN DIAGNÓSTICO PRINCIPAL COMPLEJO	145	2,28%	1,66	0,8387
228	PROCEDIMIENTOS SOBRE HERNIA INGUINAL, FEMORAL Y UMBILICAL	144	2,27%	2,31	0,8644
304	PROCEDIMIENTOS DE FUSIÓN DORSAL Y LUMBAR EXCEPTO POR ESCOLIOSIS	141	2,22%	6,57	2,9555
230	PROCEDIMIENTOS MAYORES SOBRE INTESTINO DELGADO	131	2,06%	16,76	1,9977
121	OTROS PROCEDIMIENTOS SOBRE APARATO RESPIRATORIO	130	2,05%	6,10	1,7400
024	PROCEDIMIENTOS VASCULARES EXTRACRANEALES	128	2,02%	7,39	2,2800
313	PROCEDIMIENTOS SOBRE RODILLA Y PARTE INFERIOR DE LA PIERNA EXCEPTO PIE	112	1,76%	4,54	1,2329
163	PROCEDIMIENTOS SOBRE VÁLVULAS CARDIACAS SIN IAM O DIAGNOSTICO COMPLEJO	110	1,73%	13,97	4,3912
404	PROCEDIMIENTOS SOBRE TIROIDES, PARATIROIDES Y TRACTO TIROGLOSO	105	1,65%	2,01	0,8887
171	IMPLANT. MARCAPASOS CARDIACO PERMANENTE SIN IAM, FALLO CARDIACO O SHOCK	101	1,59%	4,54	1,5456
314	PROCEDIMIENTOS SOBRE PIE Y DEDOS DEL PIE	84	1,32%	2,86	1,1469
681	OTRO PROCEDIMIENTO QUIRÚRGICO PARA NEOPLASMAS LINFÁTICOS/HEMATOPOYÉTICOS/OTROS	82	1,29%	7,67	1,6133
316	PROCEDIMIENTOS SOBRE MANO Y MUÑECA	79	1,24%	1,16	0,8254

TOTAL GRDs QUIRÚRGICOS	6.346	7,35	1,8573
-------------------------------	--------------	-------------	---------------

25 GRD con mayor consumo de recursos

GRD	DESCRIPCIÓN	Número de casos	%	Estancia Media	Peso Medio
175	INTERVENCIONES CORONARIAS PERCUTÁNEAS SIN IAM	289	1,82%	5,13	2,4738
021	CRANEOTOMÍA EXCEPTO POR TRAUMA	260	1,64%	13,47	2,6956
174	INTERVENCIONES CORONARIAS PERCUTÁNEAS CON IAM	231	1,45%	6,49	2,1322
163	PROCEDIMIENTOS SOBRE VÁLVULAS CARDIACAS SIN IAM O DIAGNOSTICO COMPLEJO	110	0,69%	13,97	4,3912
194	INSUFICIENCIA CARDÍACA	572	3,60%	9,16	0,8047
304	PROCEDIMIENTOS DE FUSIÓN DORSAL Y LUMBAR EXCEPTO POR ESCOLIOSIS	141	0,89%	6,57	2,9555
308	REPARACIÓN DE FRACTURA DE CADERA Y FÉMUR	261	1,64%	8,11	1,5900
720	SEPTICEMIA E INFECCIONES DISEMINADAS	306	1,92%	11,20	1,3530
139	OTRA NEUMONÍA	483	3,04%	7,81	0,8393
045	ACVA Y OCLUSIONES PRECEREBRALES CON INFARTO	346	2,18%	7,30	1,0536
007	TRASPLANTE ALOGÉNICO DE MÉDULA ÓSEA	38	0,24%	40,53	9,1125
301	SUSTITUCIÓN ARTICULACIÓN CADERA	204	1,28%	7,26	1,6537
231	PROCEDIMIENTOS MAYORES SOBRE INTESTINO GRUESO	165	1,04%	10,02	1,8100
024	PROCEDIMIENTOS VASCULARES EXTRACRANEALES	128	0,81%	7,39	2,2800
160	REPARACIÓN CARDIOTORÁCICA MAYOR DE ANOMALÍA CARDÍACA	56	0,35%	21,84	5,0139
230	PROCEDIMIENTOS MAYORES SOBRE INTESTINO DELGADO	131	0,82%	16,76	1,9977
302	SUSTITUCIÓN ARTICULACIÓN RODILLA	174	1,09%	4,93	1,4977
004	TRAQUEOSTOMÍA CON VM 96+ HORAS CON PROCEDIMIENTO EXTENSIVO	21	0,13%	63,90	12,0674
463	INFECCIONES DE RIÑÓN Y TRACTO URINARIO	372	2,34%	7,01	0,6228
137	INFECCIONES E INFLAMACIONES PULMONARES MAYORES	198	1,25%	9,44	1,1546
315	PROCEDIMIENTOS SOBRE HOMBRO, CODO Y ANTEBRAZO EXC. SUSTITUCIÓN DE ARTICULACIÓN	211	1,33%	1,75	1,0763
121	OTROS PROCEDIMIENTOS SOBRE APARATO RESPIRATORIO	130	0,82%	6,10	1,7400
443	PROCEDIMIENTOS SOBRE RIÑÓN Y TRACTO URINARIO POR PROCESOS NO MALIGNOS	176	1,11%	4,80	1,2621
284	TRASTORNOS DEL TRACTO Y VESÍCULA BILIAR	237	1,49%	6,06	0,8827
446	PROCEDIMIENTOS URETRALES Y TRANSURETRALES	256	1,61%	2,57	0,7690

TOTAL GRDs	15.301	7,72	1,2760
-------------------	---------------	-------------	---------------

Calidad

Objetivos institucionales de calidad

Datos comparativos con grupo 3 y SERMAS

Objetivo 1: Desplegar la seguridad del paciente en la organización:				
INDICADOR	Fórmula (meta)	HOSPITAL LA PRINCESA	Grupo 3 (media)	GLOBAL SERVICIO MADRILEÑO DE SALUD (media)
1.1. IMPLANTACIÓN DE OBJETIVOS DE SEGURIDAD DEL PACIENTE EN CADA CENTRO	<i>nº promedio de objetivos</i>	10	16	12
	<i>Desarrollo de actuaciones para evitar o reducir las prácticas innecesarias</i>	Si	100%	100%
	<i>Actuaciones para promover uso seguro de radiaciones ionizantes</i>	Si	100%	100%
	<i>Participación de las UFGRS en el estudio ESHMAD</i>	Si	100%	100%
	<i>Elaborar mapas de riesgos en los servicios de urgencias</i>	Si	75%	84%
1.2. PARTICIPACIÓN ACTIVA DE DIRECTIVOS EN REUNIONES O VISITAS A LAS UNIDADES: "RONDAS DE SEGURIDAD"	<i>Nº rondas UCI realizadas (al menos 1)</i>	2	2	2
	<i>Nº rondas Bloque Quirúrgico realizadas (al menos 1)</i>	1	2	2
	<i>Nº rondas radiodiagnóstico (al menos 1)</i>	1	1	1
	<i>Nº rondas urgencias realizadas</i>	1	2	1
	<i>Nº rondas otras unidades/servicios</i>	3	3	3
	<i>Nº total de rondas¹</i>	8	9	8
1.3 IMPLANTACIÓN CISEMADRID	<i>nº incidentes con informes validados²</i>	177	354	177
	<i>nº incidentes y errores de medicación identificados</i>	221	560	269
	<i>Porcentaje (validados/identificados)</i>	80%	63,2%	66,0%

¹ Meta de Rondas: Grupo 3: 8 rondas; Grupos 1,2: 7 rondas; Apoyo, Media estancia y Psiquiátricos: 5

² Meta de informes validados CISEMadrid: Apoyo, Media estancia y Psiquiátricos: 36 (nº mínimo de IS-EM con informe validado); Grupo 1: 90; Grupo 2: 120; Grupo 3: 150

Objetivo 2: Impulsar prácticas seguras				
INDICADOR	Fórmula (meta)	HOSPITAL LA PRINCESA	Grupo 3	GLOBAL SERVICIO MADRILEÑO DE SALUD
2.1. PREVENCIÓN DE LAS INFECCIONES RELACIONADAS CON LA ATENCIÓN SANITARIA. (RESISTENCIA ZERO E ITU ZERO)	<i>Nº de pacientes infectados o colonizados con BMR durante el ingreso x 100/ Nº total de pacientes ingresados (meta <=3%)</i>	1,97	1,49	1,85
	<i>Nº de episodios de ITU-SU x 1000 días de sondaje uretral/ Nº total de días de sondaje (meta ≤ 2,5 episodios)</i>	2,11	3,58	3,23
2.2. DESARROLLO DE ACTUACIONES PARA MEJORAR HIGIENE DE MANOS	<i>Realizada autoevaluación</i>	Si	100%	100%
	<i>Nivel alcanzado marco de autoevaluación y mejora de la OMS (meta: avanzado)</i>	Avanzado	50%	20 avanzado y 14 intermedio
2.3. DESARROLLO DE ACTUACIONES PARA MEJORAR LA SEGURIDAD EN CIRUGÍA	<i>% de implantación del LVQ (Nº de historias clínicas con listado de verificación quirúrgica / Nº de historias clínicas evaluadas X 100) (meta >=95%)</i>	86,3%	92,91%	96,13%
	<i>% de unidades/servicios quirúrgicos en los que están implantadas las 3 medidas obligatorias IQZ (meta>90%)</i>	100,0%	100,00%	98,24%

Objetivo 3: Revisar y mejorar los resultados clave de la organización				
INDICADORES	Fórmula	HOSPITAL LA PRINCESA	Grupo 3	GLOBAL SERVICIO MADRILEÑO DE SALUD
3.1. PORCENTAJE DE CUMPLIMIENTO DEL OBSERVATORIO DE RESULTADOS	<i>% indicadores del apartado efectividad y seguridad del paciente que alcanzan el estándar (meta >= 90% de los indicadores)</i>	82,35%	81,69%	84,41%
3.2. REVISIÓN Y MEJORA OBSERVATORIO DE RESULTADOS	<i>Informe de revisión de acuerdo con el formato establecido por la SG. Calidad Asistencial</i>	Si	100%	100%
	<i>Buena práctica</i>	Si	100%	100%

Objetivo 4: Mejorar la calidad percibida				
INDICADORES	Fórmula	HOSPITAL LA PRINCESA	Grupo 3	GLOBAL SERMAS
4.1. SATISFACCIÓN GLOBAL DE LOS USUARIOS CON LA ATENCIÓN RECIBIDA	<i>% pacientes satisfechos y muy satisfechos con la atención recibida segmentos estudiados (meta: Mejor de su grupo de hospitales o >=90%)</i>	87,58%	90,15%	89,70%
4.2. DESPLIEGUE DE PROCESOS ORGANIZATIVOS PARA LA MEJORA DE LA CALIDAD PERCIBIDA	<i>Nº total de acciones de mejora desarrolladas según la encuesta³</i>	5	7	5
	<i>Nº de líneas de actuación del Comité de Calidad Percibida⁴</i>	7	8	6
	<i>técnicas cualitativas en urgencias o segmento de menor valoración</i>	Si	100%	82%
	<i>Realizado mapa de experiencia del paciente</i>	Si	75%	82%

Objetivo 5: Desarrollar la gestión de calidad				
INDICADORES	Fórmula	HOSPITAL LA PRINCESA	Grupo 3	GLOBAL SERMAS
5.1. AUTOEVALUACIÓN CON EL MODELO EFQM DE EXCELENCIA	<i>Aplicación del Modelo EFQM de Excelencia con nivel de puntuación correspondiente a 300+ (o superior)</i>	Autoevaluación > 300+	100%	91% (31 hospitales >+300)
5.2.- DESPLIEGUE DEL SISTEMA DE GESTIÓN AMBIENTAL	<i>Implantación del Sistema de Gestión Ambiental</i>	En proceso implantación	88%	85% implantación (23 certificados)
5.3 DESPLIEGUE DE LA RESPONSABILIDAD SOCIAL SOCIOANITARIA	<i>Realización de autoevaluación de la RSS en organizaciones sanitarias (meta al menos nivel básico)</i>	Si	100%	100%

³ Meta acciones de mejora encuesta: Grupo 1, 2, 3: 5; Apoyo y ME: 3 y PSQ: 2

⁴ Meta líneas comité calidad percibida: Grupo 1, 2: 4 líneas CCP siendo 1 cualitativa; Grupo 3: 5 líneas CCP siendo 2 cualitativas; Apoyo, ME y PSQ: 3 siendo 1 cualitativa

Objetivo 6: Optimizar la atención al dolor				
INDICADORES	Fórmula	HOSPITAL LA PRINCESA	Grupo 3	GLOBAL SERMAS
6.1. PORCENTAJE DE PACIENTES INGRESADOS CON MEDICIÓN DEL DOLOR	<i>% pacientes con valoración del dolor UCI</i>	75,0%	92,9%	92,6%
	<i>% pacientes con valoración del dolor Pediatría</i>	NA	84,4%	94,3%
	<i>% pacientes con valoración del dolor Cirugía General</i>	100,0%	98,0%	95,9%
	<i>% pacientes con valoración del dolor Traumatología</i>	100,0%	96,5%	96,7%
	<i>% pacientes con valoración del dolor Obstetricia/Ginecología</i>	NA	97,4%	97,8%
	<i>Resultado Global centro (meta: >=90% o el mejor de su grupo de hospitales)</i>	96,3%	94,7%	96,2%
6.2. DESPLIEGUE DE PROCESOS ORGANIZATIVOS PARA LA MEJORA DE LA ATENCIÓN AL DOLOR	<i>Nº total líneas Comité del Dolor⁵</i>	6	7	6
	<i>Coordinación con los referentes de atención primaria</i>	Si	100%	100%
	<i>Promover la participación de los pacientes</i>	Si	100%	97%
	<i>Atención al dolor en relevante/vulnerable</i>	Si	100%	100%
	<i>Desarrollo de "Buena práctica"</i>	Si	100%	94%
6.3. SATISFACCIÓN CON LA ATENCIÓN AL DOLOR	<i>% pacientes con dolor durante la hospitalización satisfechos y muy satisfechos con el tratamiento del dolor (meta: Mejor de su grupo de hospitales o >=90%)</i>	91,67%	89,07%	88,42%

⁵ Meta líneas Comité atención al dolor: Grupos 1,2 y 3: 5 actuaciones; Apoyo, Media estancia y Psiq: 3 actuaciones

Comisiones clínicas, comités y grupos de calidad

Nombre	Número integrantes	Número reuniones
Comisión central de garantía de calidad	28	0
Farmacia y terapéutica	18	11
Formación continuada	13	11
Historias clínicas y documentación	12	3
Infección hospitalaria, profilaxis y política antibiótica	20	8
Tecnología y adecuación de medios diagnósticos y terapéuticos	13	1
Mortalidad	15	6
Tumores y tejidos	11	5
Docencia de residentes	18	9
Trasplantes	11	4
Ética asistencial	14	18
Ética investigación clínica	17	23
Transfusión	13	3
Contra la violencia	15	4
Seguridad del paciente	15	9
Calidad percibida y Humanización (CCPyH)	17	9
Atención al dolor	16	6
Hospital sin Tabaco	16	4
Cirugía	16	3
Mixta de Urgencias	19	3
de Nutrición	12	1
de Gestión medioambiental	10	2
de Cuidados	16	7
Grupo promotor de Higiene de Manos	10	5
Comité de Medicamentos Peligrosos	10	5
Comité Técnico de Coordinación de la Información	8	3
Comisión de Control de Calidad en Radiodiagnóstico	12	4

OTROS GRUPOS DE CALIDAD
RCP (grupo vinculado a Com. de Urgencias)
Código Sepsis (grupo vinculado a Com. Infecciones)
Grupo SARC (soporte avanzado respiratorio y circulatorio)
Grupo Trombosis (Enfermedad Tromboembólica venosa)
Grupo de Política ATB (Subcomisión de la Com. de Infecciones)
Grupo PROA (Subcomisión de la Com. de Infecciones)
Grupo de caídas
Grupo de cuidados de la piel
Grupo inmovilización terapéutica
Esclerosis tuberosa (grupo vinculado a la Com. de Mortalidad)
Grupo mama (grupo vinculado a Com. de Mortalidad)
Grupo cabeza y cuello (grupo vinculado a Com. de Mortalidad)
Grupo pulmón (grupo vinculado a Com. de Mortalidad)
Grupo tubo digestivo (grupo vinculado a Com. de Mortalidad)
Grupo colorrectal (grupo vinculado a Com. de Mortalidad)
Grupo de tumores endocrinos (grupo vinculado a Com. de Mortalidad)
Grupo tumores urológicos (grupo vinculado a Com. de Mortalidad)
Grupo oncología ginecológica (grupo vinculado a Com. de Mortalidad)
Grupos de seguridad en unidades de riesgo: en REANIMACIÓN
Grupos de seguridad en unidades de riesgo: en UCI
Grupo de evaluación y control de la limpieza

Otras actuaciones

Certificaciones

CERTIFICACIONES OBTENIDAS				
Servicio/unidad	Norma	Certificación inicial	Vigencia de la certificación	Entidad certificadora
Servicio de Análisis Clínicos	UNE EN ISO 9001:2008	2013	2019	AENOR
Unidad de Endoscopia Digestiva	UNE EN ISO 9001:2008	2016	2018	AENOR
Servicio de Microbiología Clínica	UNE EN ISO 9001:2008	2016	2018	AENOR
Gestión de Ensayos Clínicos Fase I	UNE EN ISO 9001:2008	2016	2019	SGS ICS IBÉRICA
Servicio de Cirugía Cardíaca	UNE EN ISO 9001:2015	2018	2020	AENOR

OTRAS CERTIFICACIONES EN PROCESO (de nuevos servicios o unidades)	
Servicio/unidad	Norma
Unidad de Reanimación	UNE EN ISO 9001:2015
Servicio de Cirugía Torácica	UNE EN ISO 9001:2015
Unidad de Pruebas Funcionales Respiratorias	UNE EN ISO 9001:2015
Servicio de Radiodiagnóstico	UNE EN ISO 9001:2015
Unidad de ICTUS	UNE EN ISO 9001:2015
Servicio Aparato Digestivo	UNE EN ISO 9001:2015

Acreditaciones

ACREDITACIONES OBTENIDAS			
Servicio/unidad	Acreditación inicial	Vigencia de la acreditación	Entidad acreditadora
Servicio Análisis Clínicos	2016	ANUAL	Acreditación UNE EN ISO 15189:2013 (ENAC)
Trasplantes de progenitores hematopoyéticos de tipo autólogo en adultos	2015	2019	Autorización / Acreditación de trasplantes de progenitores hematopoyéticos de tipo autólogo en adultos. Entidad CAT / ONT
Trasplantes de progenitores hematopoyéticos de tipo alogénico emparentado en adultos	2012	2019	Autorización / Acreditación de trasplantes de progenitores hematopoyéticos de tipo alogénico emparentado en adultos. Entidad CAT / ONT
Trasplantes de progenitores hematopoyéticos de tipo alogénico emparentado en adultos	2016	2020	Autorización / Acreditación de trasplantes de progenitores hematopoyéticos de tipo alogénico emparentado en adultos. Entidad JACIE
Docencia MIR	2015	vigente	Acreditación de Centros Sanitarios Docentes para la Formación Especializada en el SNS. Entidad Ministerio de Sanidad, Servicios Sociales e Igualdad
Unidad de Cirugía de los trastornos del movimiento	2017	vigente	Ministerio Sanidad (CSUR)

ACREDITACIONES OBTENIDAS			
Servicio/unidad	Acreditación inicial	Vigencia de la acreditación	Entidad acreditadora
Unidad de Epilepsia Refractaria	2010	vigente	Ministerio Sanidad (CSUR)
Unidad de neuromodulación cerebral del dolor neuropático refractario	2010	vigente	Ministerio Sanidad (CSUR)
Unidad de Sueño	2017	vigente	Acreditación de Unidad Especializada con criterio de Excelencia (SEPAR)
Unidad de Asma	2015	vigente	Acreditación de Unidad Especializada con criterio de Excelencia (SEPAR)
Unidad de Tuberculosis	1992	vigente	Acreditación de Unidad Especializada con criterio de Excelencia (SEPAR)
Unidad de Ventilación Mecánica no Invasiva	2017	vigente	Acreditación de Unidad Especializada con criterio de Excelencia (SEPAR)
Unidad Multidisciplinar de Enfermedad Intersticial Pulmonar Difusa	2017	vigente	Acreditación de Unidad Multidisciplinar de Alta Complejidad con criterio de Excelencia SEPAR
Unidad de Tabaquismo	1990	vigente	Acreditación de Unidad Especializada con criterio pre-2014 (SEPAR)
Digestivo: Unidades de Atención Integral de Pacientes con Enfermedad Inflamatoria Intestinal	2017	vigente	Certificación de calidad dentro del "Programa de Certificación de las Unidades de Atención Integral a pacientes con Enfermedad Inflamatoria Intestinal" (GETECCU)
Acreditación en Endoscopia y Neumología intervencionista	2018	vigente	Acreditación de Unidad Especializada sin criterio de Excelencia (SEPAR)
Digestivo: Unidades de Atención Integral de pacientes con Enfermedad Inflamatoria Intestinal	2017	vigente	Certificación de calidad dentro del "Programa de Certificación de las Unidades de Atención Integral a pacientes con Enfermedad Inflamatoria Intestinal" (GETECCU)
HOSPITAL SIN HUMO categoría PLATA	2019	vigente	Dirección General de Salud Pública de la Consejería de Sanidad de la Comunidad de Madrid

PREMIOS Y RECONOCIMIENTOS RECIBIDOS en 2019			
Denominación del Premio o Reconocimiento recibido	Servicio/unidad	Fecha de concesión	Entidad que otorga
Premio Best in Class 2019 al mejor Servicio de Atención al paciente	Servicio de Aparato Digestivo	nov-19	Premios Best in Class son una iniciativa promovida por Gaceta Médica, publicación del Grupo de comunicación Wecare-U, y la Cátedra de Innovación y Gestión Sanitaria de la Universidad Rey Juan Carlos.
Finalista Premio Best in Class 2018 al mejor servicio en Atención al paciente. Servicio de Neumología	Servicio de Aparato Neumología	nov-19	Premios Best in Class son una iniciativa promovida por Gaceta Médica, publicación del Grupo de comunicación Wecare-U, y la Cátedra de Innovación y Gestión Sanitaria de la Universidad Rey Juan Carlos.
Premio TOP 20 de Gestión Hospitalaria Global 2019	Todo el hospital	nov-19	lasist , compañía de Iqvia.
Premio TOP 20 Área de Respiratorio	Servicio de Neumología	dic-19	lasist , compañía de Iqvia.
Reconocimiento en la posición 34 entre los 100 mejores Hospitales públicos	HU La Princesa	nov-19	Monitor de Reputación Sanitaria
Premio TOP 20 de Gestión Hospitalaria Global 2019	Todo el hospital	nov-19	lasist , compañía de Iqvia.
Premio TOP 20 Área de Respiratorio	Servicio de Neumología	dic-19	lasist , compañía de Iqvia.
Finalista al premio de Buenas Prácticas en Seguridad del Paciente de la Comunidad de Madrid	Radiofísica	dic-19	Comunidad de Madrid
Centro certificado ESO de ICTUS	Unidad de ICTUS	dic19, (fecha certificado 15.01.2020)	ESO (European Stroke Organisation)
Premio NEUROVATION in Migraine. Primer Premio	Dra. Ana Gago. Servicio de Neurología	nov-19	Sociedad Española de neurología
Premio Redacción Médica a la Sanidad de la Comunidad de Madrid. Galardones a la investigación, tecnología y pacientes. En la categoría "Aportación Tecnológica" por el proyecto AcceleratePheno Tmsystem	Microbiología	abr-19	Premio Redacción Médica

PREMIOS Y RECONOCIMIENTOS RECIBIDOS en 2019			
Denominación del Premio o Reconocimiento recibido	Servicio/unidad	Fecha de concesión	Entidad que otorga
Premio Redacción Médica a la Sanidad de la Comunidad de Madrid. Galardones a la acción sanitaria, farmacéutica y enfermera. En la categoría "Acción Farmacéutica" por el proyecto "Princesa en casa"	Farmacia	abr-19	Premio Redacción Médica
Premio GEPAC 2019 (grupo de pacientes con cáncer)	Sesiones Be Neumo, be you	nov-19	GEPAC
Finalista Premios Enfermería en Desarrollo por el proyecto Mejor Tesis Doctoral	Dra. Amelia Rodríguez Nogueiras. Enfermería del HULP	nov-19	
Premio a la "Mejor Infografía en CONTENIDO CIENTÍFICO" a "Círculo Dolor Torácico en Urgencias".	Dra. Susana Cabrera Fernández y D ^a Gemma Fernández Merino. Servicio Urgencias	nov-19	I Jornada Nacional Enfermerinnova 2019

PREMIOS Y RECONOCIMIENTOS ORGANIZADOS POR EL HU DE LA PRINCESA			
Denominación del Premio o Reconocimiento recibido	Servicio/unidad	Fecha de concesión	Entidad que otorga
Concurso infantil para la promoción de la Higiene de manos	Servicio de Medicina Preventiva	Mayo 2019	Consejería de Sanidad de la Comunidad de Madrid

Atención al Paciente, Información y Trabajo Social

Reclamaciones

	2018	2019	Δ	%Δ	% ≤ 30 días
RECLAMACIONES	1.105	1.242	137	12,4%	88,00%

Este año 2019 se han incrementado en un 12,4% las reclamaciones con respecto del año anterior.

Principales motivos de reclamación

MOTIVO	Nº Absoluto	%Porcentaje	% ACUMULADO
Citaciones	225	18,12%	18,12%
Disconformidad con la Asistencia	211	16,99%	35,10%
Información clínica	198	15,94%	51,05%
Desacuerdo con Organización y Normas	116	9,34%	60,39%
Demora en consultas o pruebas diagnosticas	82	7,17%	67,55%

Agradecimientos

Este año se han recibido **un total de 319 agradecimientos**, lo que supone un **11,15% de incremento** con respecto del año anterior.

La Atención Presencial del Servicio de Atención al Paciente

El Servicio de Atención al Paciente del Hospital y del CEP a nivel presencial ha atendido a un total de **27.579 pacientes**. Correspondiendo un **86,7% a los atendidos en el Hospital** y un **13,3% a los que acuden al CEP**, lo que supone un total de **124,23 pacientes al día**, una media de **25 pacientes más al día que en el año pasado**, supone un **incremento de la actividad en un 20,71%**.

Los motivos de Atención Presencial han sido los siguientes:

- Información sobre Atención al Paciente: 30%
- Solicitud y entrega de Historias Clínicas en CDs: 17%
- Solicitud de Adelanto de Pruebas Diagnósticas: 10%
- Solicitud de Adelantos de Citas en Consulta: 9%
- Interposición de Reclamaciones Escritas en persona: 4%
- Informes Clínicos entregados en Atención al Paciente: 4%
- Tramitación de Reintegro de Gastos: 2.4%

Destacar el incremento en número de la realización de **Instrucciones Previas** en el CEP y en el Hospital, tanto en ciudadanos que lo desean como en los pacientes ingresados, ascendiendo este año a un total de **184**.

Tramitación de Solicitudes ARCO (Acceso, Rectificación, Cancelación y Oposición).

Desde el Servicio de Atención al Paciente se han tramitado y gestionado junto con el Servicio de Admisión y Documentación Clínica **un total de 4.163 copias de Documentación Clínica**, manteniéndose la **tendencia del año pasado**. De todas estas solicitudes **337 no fueron recogidas** por el solicitante. También se han tramitado **9 rectificaciones**. Todas estas solicitudes han sido gestionadas en un tiempo inferior a 30 días.

Buzones de Sugerencias del Hospital

El sistema de los 15 buzones de sugerencias distribuidos por las zonas de consultas, Urgencias y hospitalización permite a los pacientes transmitir sus percepciones de áreas de mejora como usuarios del Sistema Sanitario.

Se han analizado **un total de 1.364 sugerencias(s)** y han sido revisadas mensualmente en el seno del Comité de Calidad Percibida, tratadas de una forma proactiva y planificada.

Los temas tratados en estas sugerencias tienen que ver con estas áreas:

- Instalaciones:322s
- Tiempo de Espera: 161s
- Limpieza: 114s.
- Organización: 153s.
- Felicitaciones: 191s.
- Profesionales: 117s.
- Información: 71s.
- Acompañantes: 51s.
- Trato y Comunicación: 61s.
- Ruido: 55 s.
- Otros: 85 s.
- Alimentación: 33 s.

Tras la clasificación y elaboración del informe semestral y anual donde se incluyen las líneas de mejora y las actuaciones a cometer desde la Dirección Gerencia, destacar que se comenzó a trabajar fundamentalmente en estas:

1. Plan de renovación de instalaciones del Hospital.
2. Gestión de las agendas de consultas y pruebas diagnósticas con cada Servicio.
3. Mejora en la gestión de las citas.
4. Acciones para disminuir la espera en el Servicio de Urgencias.
5. Mejora en la Señalización del Hospital.
6. Mejora de la limpieza en los lugares más concurridos.
7. Acciones proactivas con profesionales: Trato y Felicitaciones.
8. Actuaciones para incrementar el Silencio.

Información de Atención al Paciente: “Chaquetas Verdes”.

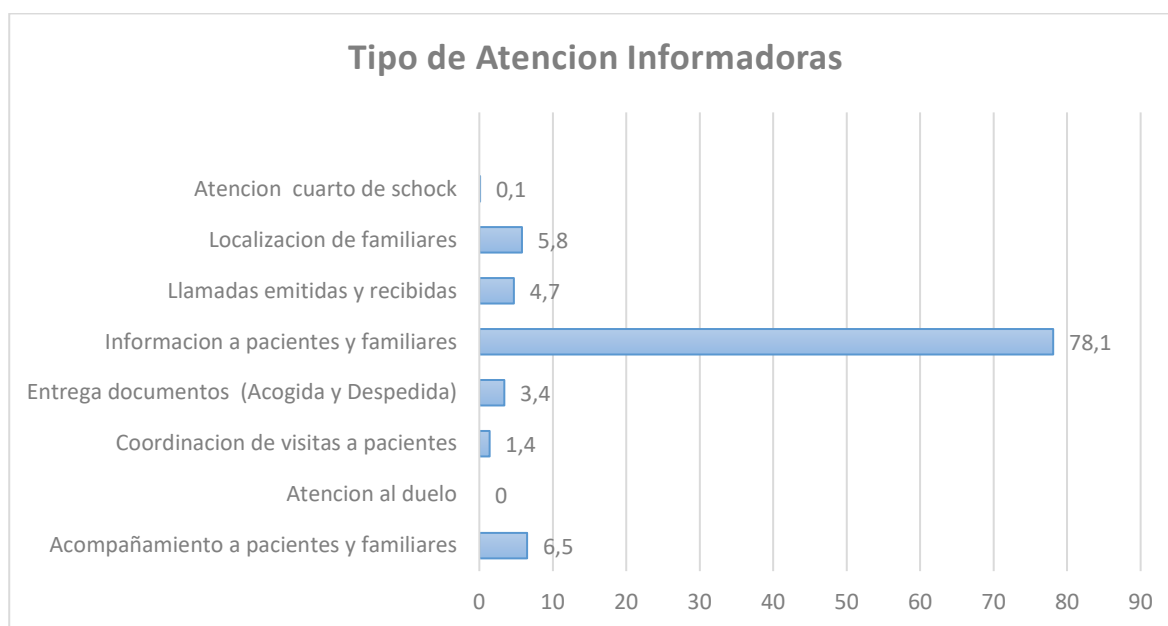
Dentro del Plan de Humanización de la Asistencia Sanitaria se contempla la estrategia de Información personalizada y acompañamiento en los centros sanitarios del Servicio Madrileño de Salud, con el objetivo de facilitar al paciente y familiares una información de calidad, oportuna y accesible, necesaria en las diferentes etapas del proceso asistencial.

Dentro de este plan las informadoras de atención al paciente desempeñan esta labor.

Estas profesionales durante el año 2019 han atendido a un **total 153.426 pacientes**, lo que supone **691 pacientes al día, en horario de 8 a 22 horas**.

- Información de Urgencias: **50.6%**
- Información de Diego de León: **48%**
- Acogida de ingresos: **1,4%**

En la gráfica inferior se presenta el tipo de atenciones que han realizado las informadoras en este ejercicio:



Unidad de Trabajo Social Hospital *(Ver Memoria específica de la Unidad Extensa y Ampliada)*

Destacar en el año 2019, el proceso de adaptación que han tenido que realizar las 7 Trabajadoras Sociales del Hospital a la nueva Historia Clínica Informatizada HCIS. Hasta ese momento se utilizaba el RUSHO (Registro Único de Historia Social).

Todos y cada uno de los miembros de la Unidad de Trabajo Social participan activamente en los diferentes Programas, Protocolos, Comisiones y Comités del Hospital: **Junta Técnico Asistencial, Comité de Ética Asistencial, Comisión de Violencia, de Urgencias, del Dolor, Comisión Técnica de Coordinación de la Información. Comité de Mamas, Comité de Tumores de Cabeza y Cuello y de Continuidad de Cuidados.**

Cada Trabajador Social tiene asignados una serie de Servicios Clínicos dependiendo del número de camas y la problemática social que presentan, interviniendo en todos los niveles asistenciales **en las Urgencias, Hospitalización y Consultas Externas.**

Desde el Servicio de Atención al Paciente, la trabajadora social continúa trabajando proactivamente en la **realización de las Instrucciones Previas, con un total de 184.**

En el presente año se han valorado un total de **8.523** pacientes. Destacar la complejidad en la intervención social de los casos. Se mantiene la tendencia de la atención a pacientes con riesgo social, ya que se observa un aumento de la vulnerabilidad de la población atendida y la necesidad de intervención social.

Durante el año 2019 la Unidad de Trabajo Social ha continuado participado **activamente en el Plan de Humanización del Hospital**. En este sentido se han realizado varios talleres dirigidos a pacientes y familiares en el **Servicio de Cirugía General, Neurología, Cuidados Intensivos, Medicina Interna y Cirugía Torácica**.

Destacar también la participación extra hospitalaria de las Trabajadoras Sociales en reuniones de la mesa sociosanitaria de Chamartín, en la Comisión de Cuidados en Salud Mental, en el Colegio Oficial de Trabajadores Sociales, Continuidad de Cuidados de Salud Mental y con Entidades Sociales tanto Públicas como Privadas del distrito de Salamanca.

Respecto a la docencia, destacar que este año no hubo convenio de colaboración hasta finales del año 2019. **Finalmente se firmó convenio con las Universidades de Comillas, La Salle y La Complutense**.

También desde la Unidad, **han participado activamente en la docencia, con sesiones en diferentes servicios del Hospital y realizando diferentes cursos formativos de Violencia de Género, de Calidad, entre otros**.

Continuidad Asistencial

Consultas y pruebas solicitadas y realizadas para Atención Primaria

ESPECIALIDAD	Primeras Consultas	Solicitadas por A.P.	%	Realizadas para A.P.	%
Alergia	2.795	2.541	90,91%	1.925	68,87%
Cardiología	4.570	3.320	72,65%	3.228	70,63%
Dermatología	11.544	11.841	102,57%	10.478	90,77%
Digestivo	5.751	4.284	74,49%	4.035	70,16%
Endocrinología	4.159	1.758	42,27%	1.648	39,62%
Geriatría	0	0		0	
Hematología	1.998	1.180	59,06%	1.070	53,55%
M. Interna	2.820	1.579	55,99%	1.360	48,23%
Nefrología	1.014	692	68,24%	647	63,81%
Neumología	3.773	1.919	50,86%	1.702	45,11%
Neurología	7.078	5.158	72,87%	5.247	74,13%
Oncología	3.099	128	4,13%	124	4,00%
Psiquiatría	4.817	3.868	80,30%	2.636	54,72%
Rehabilitación	4.784	821	17,16%	624	13,04%
Reumatología	3.871	2.752	71,09%	2.698	69,70%
Otras Médicas	2.970	37	1,25%	32	1,08%
TOTAL ÁREA MÉDICA	65.043	41.878	64,39%	37.454	57,58%
C. General	5.340	3.847	72,04%	3.660	68,54%
Urología	5.422	4.208	77,61%	4.102	75,65%
Traumatología	14.121	10.730	75,99%	9.492	67,22%
ORL	7.670	6.457	84,19%	6.758	88,11%
Oftalmología	11.357	9.622	84,72%	9.251	81,46%
Ginecología	0	0		0	
C. Cardíaca	148	6	4,05%	5	3,38%
C. Infantil	0	0		0	
C. Maxilofacial	4.344	3.710	85,41%	3.725	85,75%
Estomatología	0	0		0	
C. Plástica	0	0		0	
C. Torácica	328	1	0,30%	3	0,91%
Neurocirugía	1.763	366	20,76%	273	15,48%
C. Vascular	2.691	2.102	78,11%	1.919	71,31%
Anestesia	7.482	3	0,04%	4	0,05%
Otras Quirúrgicas	1.726	0		0	
TOTAL AREA QUIRÚRGICA	62.392	41.052	65,80%	39.192	62,82%
TOTAL	127.435	82.930	65,08%	76.646	60,15%

Técnicas Dx y Terapéuticas Continuidad Asistencial

Técnica	Act. Propia + Concertada	Solicitadas por A.P.	%	Realizadas para A.P.	%
Radiología convencional	116.629	19.999	17,15%	18.648	15,99%
Ecografías (Servicio Rx.)	19.317	6.768	35,04%	6.601	34,17%
Ecografía dóppler	1.994	1	0,05%	0	
Endoscopias digestivo	10.144	2.242	22,10%	1.998	19,70%
Broncoscopias	705	0		0	
Mamografías	5.138	15	0,29%	10	0,19%
TAC	26.327	4	0,02%	2	0,01%
RMN	15.099	0		0	
Gammagrafías	2.766	0		0	
Radiología intervencionista	3.754	4	0,11%	2	0,05%
PET	860	0		0	

Variación interanual de solicitudes desde Atención Primaria

ESPECIALIDAD	Solicitadas 2018	Solicitadas 2019	% Variación 2019 / 2018
Alergia	1.985	2.541	28,01%
Cardiología	3.323	3.320	-0,09%
Dermatología	10.884	11.841	8,79%
Digestivo	3.627	4.284	18,11%
Endocrinología	1.499	1.758	17,28%
Geriatría	0	0	
Hematología	1.074	1.180	9,87%
M. Interna	1.285	1.579	22,88%
Nefrología	510	692	35,69%
Neumología	1.771	1.919	8,36%
Neurología	4.884	5.158	5,61%
Oncología	128	128	0,00%
Psiquiatría	3.203	3.868	20,76%
Rehabilitación	567	821	44,80%
Reumatología	2.313	2.752	18,98%
Otras Médicas	46	37	-19,57%
TOTAL ÁREA MÉDICA	37.099	41.878	12,88%
C. General	3.703	3.847	3,89%
Urología	2.984	4.208	41,02%
Traumatología	9.616	10.730	11,58%
ORL	5.963	6.457	8,28%
Oftalmología	9.891	9.622	-2,72%
Ginecología	0	0	
C. Cardíaca	4	6	50,00%
C. Infantil	0	0	
C. Maxilofacial	3.600	3.710	3,06%
Estomatología	0	0	
C. Plástica	0	0	
C. Torácica	2	1	-50,00%
Neurocirugía	333	366	9,91%
C. Vasculár	1.794	2.102	17,17%
Anestesia	2	3	50,00%
Otras Quirúrgicas	0	0	
TOTAL ÁREA QUIRÚRGICA	37.892	41.052	8,34%
TOTAL	74.991	82.930	10,59%

Consultas solicitadas como consecuencia de la Libre Elección

ESPECIALIDAD	Primeras Consultas Solicitadas AP	Número citas ENTRANTES Libre Elección	% sobre Primeras Consultas Solicitadas AP	Número citas SALIENTES Libre Elección
Alergia	2.541	112	4,41%	532
Cardiología	3.320	100	3,01%	388
Dermatología	11.841	756	6,38%	1.058
Digestivo	4.284	525	12,25%	457
Endocrinología	1.758	79	4,49%	472
Geriatría	0	0		0
Hematología	1.180	0		0
M. Interna	1.579	158	10,01%	91
Nefrología	692	20	2,89%	63
Neumología	1.919	49	2,55%	319
Neurología	5.158	542	10,51%	397
Oncología	128	0		0
Psiquiatría	3.868	0		0
Rehabilitación	821	65	7,92%	163
Reumatología	2.752	239	8,68%	270
Otras Médicas	37	0		0
TOTAL ÁREA MÉDICA	41.878	2.645	6,32%	4.210
C. General	3.847	376	9,77%	269
Urología	4.208	254	6,04%	370
Traumatología	10.730	1.677	15,63%	1.613
ORL	6.457	580	8,98%	602
Oftalmología	9.622	544	5,65%	798
Ginecología	0	0		0
C. Cardíaca	6	0		0
C. Infantil	0	0		0
C. Maxilofacial	3.710	597	16,09%	355
Estomatología	0	0		0
C. Plástica	0	0		0
C. Torácica	1	0		0
Neurocirugía	366	0		0
C. Vasculat	2.102	89	4,23%	689
Anestesia	3	0		0
Otras Quirúrgicas	0	0		0
TOTAL ÁREA QUIRÚRGICA	41.052	4.117	10,03%	4.696
TOTAL	82.930	6.762	8,15%	8.906

Docencia y formación continuada

Docencia

- **Facultades y escuelas a las que se imparte enseñanza**
 - Facultad de Medicina – Universidad Autónoma de Madrid (UAM)
 - E. U. de Enfermería – Universidad Autónoma de Madrid
 - E. U. de Enfermería Universidad Autónoma de Madrid - Cruz Roja.
 - E. U. de Enfermería San Juan de Dios – Universidad Pontificia de Comillas
 - E. U. de Enfermería y Fisioterapia de San Rafael – Universidad Antonio de Nebrija

- **Número de alumnos y número de profesores de cada una de ellas**
 - Facultad de Medicina – UAM
 - 173 alumnos y 75 profesores del Hospital Universitario de La Princesa
 - 54 alumnos y 16 profesores del Hospital Infantil Niño Jesús
 - E. U. de Enfermería – UAM: 99 alumnos. 1 Profesor
 - E. U. de Enfermería Cruz Roja: 68 alumnos. 1 Profesor
 - E. U. de Enfermería y Fisioterapia San Juan de Dios: 55 alumnos. 1 Profesor
 - E. U. de Enfermería de San Rafael. 72 alumnos. 2 Profesores
 - E. U. de Fisioterapia de San Rafael. 29 alumnos. 1 Profesor

- **Formación de especialistas sanitarios: número de residentes por año durante 2019**
 - Residentes 1º: 66
 - Residentes 2º: 63
 - Residentes 3º: 62
 - Residentes 4º: 65
 - Residentes 5º: 23

- **Enfermería Familiar y Comunitaria.**
 - Residentes 1º: 2
 - Residentes 2º: 2

- **Ciclos Formativos:**

- Ciclo Formativo Grado Medio en Cuidados Auxiliares de Enfermería: 28 alumnos
- Ciclo Formativo Grado Medio en Farmacia y Parafarmacia: 1 alumno
- Ciclo Formativo Grado Superior Radioterapia y Dosimetría: 1 alumno
- Ciclo Formativo Grado Superior en Laboratorio clínico y biomédico: 15 alumnos
- Ciclo Formativo Grado Superior en Imagen para el diagnóstico y medicina nuclear: 10 alumnos
- Ciclo Formativo Grado Superior en Anatomía Patológica y Citología: 4 alumnos

- **Curso de Postgrado Enfermería:**

- Urgencias y Emergencias Extrahospitalarias FUDEN: 39 alumnos

- **Máster Universitario:**

- Máster Universitario en Enfermo Crítico y Emergencias. Universidad Autónoma de Madrid-
Universidad de Barcelona: 7 alumnos.

Formación Continuada

Cursos / Jornadas / Sesiones / Talleres	Número Horas	Número Asistentes
DIVISIÓN DE ENFERMERÍA		
Cursos		
El arte de dirigir personas - Edición 01	15	14
El arte de dirigir personas - Edición 02	15	12
Iniciación a la radiología para Fisioterapeutas	20	17
La seguridad del paciente: dimensión esencial de la asistencia	15	22
Cuidados de enfermería al final de la vida	10	21
Actualización en cuidados de enfermería	20	22
Técnicas de depuración extrarrenal continua - Edición 11ª	40	35
La enfermería en trastornos del Movimiento Ed. 04	10	33
Inmersión en la salud mental desde la perspectiva de una unidad de agudos	12	20
Sesiones		
Actualización enfermera en Neurociencias – Edición 04	11	20
Seminarios		
Talleres		
Taller de audiología práctica para enfermeras	12	10
Simulacros de RCP. Ed.01	2	11
Simulacros de RCP. Ed.02	2	9
Simulacros de RCP. Ed.03	2	13
Simulacros de RCP. Ed.04	2	15
Simulacros de RCP. Ed.05	2	10
Simulacros de RCP. Ed.06	2	8
Simulacros de RCP. Ed. 07	2	7
Simulacros de RCP. Ed.08	2	12
Simulacros de RCP. Ed.09	2	11
Simulacros de RCP. Ed.10	2	12
Simulacros de RCP. Ed.11	2	11
Simulacros de RCP. Ed.12	2	14
Simulacros de RCP. Ed.13	2	29
Simulacros de RCP. Ed.14	2	20
Simulacros de RCP. Ed.15	2	13
Simulacros de RCP. Ed.16	2	17
Simulacros de RCP. Ed.17	2	16

Cursos / Jornadas / Sesiones / Talleres	Número Horas	Número Asistentes
DIVISIÓN DE GESTIÓN		
Cursos		
Formación y actualización de celadores de Instituciones sanitarias	30	28
Calidad en la atención al usuario desde los puestos administrativos	10	24
Salud mental. Un enfoque transversal	15	18
La cocina en instituciones sanitarias – edición 01	35	28
La cocina en instituciones sanitarias – edición 02	35	19
DIVISIÓN MÉDICA		
Cursos		
Actualizaciones en enfermedades colestásicas	8	30
Actualización ecografía a pie de cama (PoCUS) en urgencias	14	25
IX curso básico de técnica neuroquirúrgica en laboratorio de Anatomía aplicada	30	12
X curso básico de técnica neuroquirúrgica	30	10
Modelo organizativo Código Sepsis Princesa - edición 02	8	15
Actualización en el diagnóstico y tratamiento de patología digestiva en urgencias	9	35
Estancia formativa programada para formación Continuada en infección por VIH para médicos de Atención primaria – edición 01	40	5
Jornadas		
Jornada sobre enfermedad hepática grasa no Alcohólica (EHGNA)	7	70
X Jornada de medicina evolucionista. - 10 años de Medicina evolucionista: hitos y logros ¿convergencia con el progreso en la medicina?	4	50
Novedades terapéuticas en nefrología	10	60
I Jornada sobre incontinencia anal	5	100
Sesiones		
Actualización en cirugía ortognática y deformidades dentofaciales – edición 01	19	15
Actualización en Nefrología Clínica y Terapia Renal Sustitutiva - Edición 03	66	16
Actualización y Formación Continuada en Cirugía General y del aparato Digestivo - Edición 05	77	25
Actualización y Formación Continuada en Farmacia Hospitalaria - Edición 03	24	15
Actualización y Formación Continuada en Farmacia Hospitalaria - Edición 04	17	15
Actualización y formación continuada en neumología	28	25
Actualización y Formación Continuada en Radiofísica Hospitalaria - Edición 03	14	10

Cursos / Jornadas / Sesiones / Talleres	Número Horas	Número Asistentes
Actualización en cornea y superficie ocular – edición 02	10	20
Actualización en glaucoma - edición 02	6	20
Actualización en neuroftalmología y miscelanéa - edición 02	12	20
Actualización en párpados, vía lagrimal y orbita - edición 02	6	20
Actualización en retina y uvea - edición 02	16	20
Actualizaciones y Formación Continuada en Cardiología - Edición 01	59	20
Actualizaciones y Formación Continuada en Cardiología - Edición 01	44	20
Novedades clínico-patológicas 2018-2019 (I)	91	15
Novedades clínico-patológicas 2018-2019 (II)	55	14
Actualización en Endocrinología y Nutrición - Edición 01	61	20
Actualización en Endocrinología y Nutrición - Edición 02	48	20
Formación continuada en Radiología Clínica - Edición 03	56	28
Programa de actualización y formación continuada en medicina interna	47	25
Urgencias respiratorias. Actualización diagnóstica y terapéutica – edición 01	56	24
Talleres		
Retos en el manejo de los trastornos Neurocognitivos asociados a la infección por el VIH	4	20
Actualización en los métodos docentes de evaluación. Evaluación por competencias	10	10
Como aplicar el mini-cex en la práctica docente del grado	4	8
Seminarios		
Seminarios Interdisciplinares en medicina evolucionista (MedEVO) – Décimo Ciclo	33	20
Seminarios de búsqueda de información en ciencias de la salud	6	23

Cursos / Jornadas / Sesiones / Talleres	Número Horas	Número Asistentes
CURSOS COMUNES		
MEDICINA - ENFERMERIA - GESTIÓN		
Cursos		
Gestión clínica avanzada	20	26
e-Learning en Sanidad (Semipresencial)	52	18
Metodología de la Investigación	12	18
Soporte Vital Básico para personal sanitario (Semipresencial) – Edición 02	28	23
Soporte Vital Básico para personal sanitario (Semipresencial) – Edición 3		
Soporte Vital Avanzado para personal sanitario (Semipresencial) – Edición 02	32	18
Simulación en el manejo de la vía aérea urgente	27	25
Habilidades en la comunicación. Saber comunicar y escuchar	15	21
Código Sepsis Princesa (Semipresencial)	26	21
Comunicación e Inteligencia Emocional	16	22
Gestión de Equipos y Resolución de conflictos	16	18
Creación de Minivideos Docentes (Virtual)	20	37
Mindfulness para profesionales de la salud – edición 01	16	17
Mindfulness para profesionales de la salud – edición 02	16	19
Mindfulness para profesionales de la salud – edición 03	16	25
Liderazgo apreciativo en prevención y gestión de conflictos en el entorno sanitario	20	15
Curso de iniciación a la metodología de investigación clínica	12	18
Talleres		
Investigación clínica para principiantes	4	30
Actualización en cultura de seguridad en urgencias – edición 01	3	10
Actualización en cultura de seguridad en urgencias – edición 01	3	14
Actualización en cultura de seguridad en urgencias – edición 01	3	4
Actualización en cultura de seguridad en urgencias – edición 01	3	8
Actualización en cultura de seguridad en urgencias – edición 01	3	7
Actualización en cultura de seguridad en urgencias – edición 01	3	5

SESIONES CLÍNICAS GENERALES		
Fecha	TÍTULO	SERVICIO
18-Enero-2019	CARACTERIZACIÓN DE LAS COMORBILIDADES METABÓLICAS Y CARDIOVASCULARES ASOCIADAS A ENFERMEDADES RESPIRATORIAS CRÓNICAS	Neumología
25-Enero-2019	REACCIONES ADVERSAS A MEDICAMENTOS: MÁS ALLÁ DE LA TARJETA AMARILLA	Farmacología Clínica
01-Febrero-2019	MEDICINA DE DATOS: MÁS ALLÁ DEL DIAGNÓSTICO VISUAL	Instituto de Investigación (IPP)
08-Febrero-2019		Neurología
15-Febrero-2019	EL PAPEL DE MEDICINA PREVENTIVA EN EL CONTROL DE LA INFECCIÓN	Medicina Preventiva
22-Febrero-2019	ÚLCERAS VASCULARES EN EL ANCIANO	Cirugía Vasculat
01-Marzo-2019	LOS TRASTORNOS DEL SUEÑO ¿TIENEN CONSECUENCIAS?	Neurofisiología
08-Marzo-2019	ADECUACIÓN DE MEDIDAS TERAPÉUTICAS "APRENDER A CUIDAR, SABER PARAR, ACOMPAÑAR SIEMPRE". GUÍA DE ÉTICA CLÍNICA	Comité de Ética
15-Marzo-2019		Cirugía General
22-Marzo-2019	URTICARIA CRÓNICA: RETOS Y SOLUCIONES	Dermatología
29-Marzo-2019	2000 TRASPLANTES HEMATOPOYÉTICOS EN EL HOSPITAL UNIVERSITARIO DE LAPRINCESA: PASADO, PRESENTE Y FUTURO	Hematología
05-Abril-2019	PAPEL DE LOS FARMACOS BIOLÓGICOS EN LA ENFERMEDAD INFLAMATORIA INTESTINAL	Aparato Digestivo
12-Abril-2019	TRATAMIENTO DE ONDAS DE CHOQUE FOCALES EN LA FASCITIS PLANTAR CRÓNICA	Rehabilitación
19-Abril-2019		FESTIVO
26-Abril-2019	ANTICUERPOS ANTI-MDA5 UNA PIEZA MÁS EN EL PUZZLE DE LAS MIOPATÍAS INFLAMATORIAS	Reumatología
03-Mayo-2019		FESTIVO
10-Mayo-2019	ESTATUS EPILÉPTICO ¿ES UNA TORMENTA CONTROLABLE?	Unidad Cuidados Intensivos
17-Mayo-2019	MANEJO PRÁCTICO PERIOPERATORIO Y PERIPROCEDIMIENTO DEL TRATAMIENTO ANTITROMBÓTICO. DOCUMENTO DE CONSENSO. MAPBM	Anestesia y Reanimación
24-Mayo-2019	DOLOR VISCERAL CRÓNICO	Unidad del Dolor
31-Mayo-2019	"SOLO EN CASA" TÉCNICAS DOMICILIARIAS DE DIÁLISIS	Nefrología
07-Junio-2019	INFECCIONES DE TRANSMISIÓN SEXUAL: ¿QUÉ ESTÁ CAMBIANDO?	Microbiología
14-Junio-2019	¿PODEMOS ACABAR CON LA EPIDEMIA DE VIH? OBJETIVO 90-90-90	Medicina Interna
21-Junio-2019	ESTADO ACTUAL DEL PET-TAC	Medicina Nuclear
28-Junio-2019	TRANSFERENCIA DE INFORMACIÓN	Instituto Investigación (IPP)

	GENÉTICA A TRAVÉS DE LA SINAPIS INMUNOLÓGICA Y SU RELEVANCIA FUNCIONAL	
06-Septiembre-2019		Endocrinología
13-Septiembre-2019	TUMORES PRECOCES DE CABEZA Y CUELLO: EN BUSCA DEL GANGLIO ESCONDIDO	Cirugía Maxilofacial
20-Septiembre-2019	NOVEDADES EN EL SERVICIO DE ONCOLOGÍA RADIOTERÁPICA	Oncología Radioterápica / Protección Radiológica
27-Septiembre-2019	DE LAS SALAS DE CINE AL QUIRÓFANO. ENDOSCOPIA 3D	Neurocirugía
04-October-2019	PANELES GENÉTICOS EN EL CÁNCER DE PRÓSTATA	Urología
11-October-2019	BRCA: EL OVARIO Y MÁS ALLÁ	Oncología Médica
18-October-2019	MASAS CARDÍACAS	Cirugía Cardíaca
25-October-2019	PROTOCOLO DE REHABILITACIÓN MULTIMODAL EN CIRUGÍA TORÁCICA - "HACIA NUEVAS ERAS"	Cirugía Torácica
08-Noviembre-2019	IMPORTANCIA DEL LABORATORIO EN LA MEDICINA DE PRECISIÓN DE LA EPILEPSIA	Análisis Clínicos
22-Noviembre-2019	DELIRIUM: ATENCIÓN A LA INATENCIÓN	Psiquiatría

Investigación

Proyectos de investigación

Líneas de Investigación	Financiador	Importe Financiación
1.1 Comunicación intercelular respuesta inmune inflamatoria	INSTITUTO SALUD CARLOS III MINISTERIO DE ECONOMIA Y COMPETITIVIDAD COMUNIDAD DE MADRID	262.530,00
1.11 Síndrome metabólico y riesgo vascular	COMUNIDAD DE MADRID INSTITUTO SALUD CARLOS III	87.920,00
1.2 Respuestas celulares y moleculares a la hipoxia	AGENCIA ESTATAL DE INVESTIGACIÓN FUNDACIÓ LA MARATÓ TV3	124.089,00
1.3 Modelos animales de enfermedades inflamatorias	INSTITUTO SALUD CARLOS III	101.273,70
1.7 Mecanismos inflamatorios en enfermedades pulmonares	INSTITUTO SALUD CARLOS III	36.300,00
1.8 Respuesta inflamatoria en enfermedades hepáticas	INSTITUTO SALUD CARLOS III	31.460,00
1.9 Mecanismos y mediadores de inflamación enferm. endocrinas	COMUNIDAD DE MADRID INSTITUTO SALUD CARLOS III	62.510,00
2.1 Neurofarmacología y neuroprotección	INSTITUTO SALUD CARLOS III	93.170,00
2.2 Neuroprotección Farmacológica en Enfermed. Neurodegenera.	MINISTERIO DE ECONOMÍA Y COMPETITIVIDAD	21.403,90
2.3 Farmacología Clínica y Farmacogenética	COMUNIDAD DE MADRID INSTITUTO SALUD CARLOS III	108.050,00
2.4 Avances diagnósticos y terapéuticos en transt. afectivos	INSTITUTO SALUD CARLOS III	4.840,00
2.5 Neurocirugía de la epilepsia	INSTITUTO SALUD CARLOS III	13.310,00

Líneas de Investigación	Financiador	Importe Financiación
2.6 Enfermedades cerebrovasculares	INSTITUTO SALUD CARLOS III COMUNIDAD DE MADRID	62.986,27
3.1 Marcadores pronósticos y predictores de respu. terapéutica	FUNDACION ESPAÑOLA DE REUMATOLOGÍA INSTITUTO SALUD CARLOS III	170.564,77
3.2 Enfermedades inflamatorias esófago-gastro-intestinales	INSTITUTO SALUD CARLOS III	105.193,26
3.3 Progenitores y terapia celular	INSTITUTO SALUD CARLOS III	17.480,00
3.5 Monitorización biológica, celular y molecular oncohematol	INSTITUTO SALUD CARLOS III	36.300,00
3.6 Nuevos avances diagnósticos y terapéuticos enf. cardiovasculares	INSTITUTO SALUD CARLOS III	78.650,00
3.7 Nuevas terapias en patología infecciosa	COMUNIDAD DE MADRID INSTITUTO SALUD CARLOS III	84.805,45
3.8 Medicina individualizada en tumores sólidos	INSTITUTO SALUD CARLOS III	63.525,00

Publicaciones científicas

Publicaciones (nombre de la Revista)	Número total de artículos publicados en la revista	Factor de impacto de la revista 2018	Factor de impacto TOTAL
ACAD EMERG MED	1	2,963	2,963
ACS Chemical Neuroscience	1	3,861	3,861
ACS Omega	1	2,584	2,584
ACTA NEUROCHIRURGICA	1	1,834	1,834
ACTA NEUROLOGICA SCANDINAVICA	1	2,852	2,852
ACTA PHYSIOLOGICA	1	5,868	5,868
ACTA PSYCHIATRICA SCANDINAVICA	1	4,694	4,694
ADDICTIVE BEHAVIORS	1	2,963	2,963
ADVANCES IN THERAPY	2	3,26	6,52
AGEING RESEARCH REVIEWS	1	10,39	10,39
AGING CELL	1	7,346	7,346
AGING CLINICAL AND EXPERIMENTAL RESEARCH	1	2,331	2,331
AIDS	2	4,499	8,998
AIDS RESEARCH AND HUMAN RETROVIRUSES	1	1,805	1,805
ALIMENTARY PHARMACOLOGY & THERAPEUTICS	5	7,731	38,655
ALLERGY	2	6,771	13,542
AMERICAN JOURNAL OF DERMATOPATHOLOGY	5	1,106	5,53
AMERICAN JOURNAL OF GASTROENTEROLOGY	1	10,241	10,241
AMERICAN JOURNAL OF SURGICAL PATHOLOGY	1	6,155	6,155
ANGEWANDTE CHEMIE-INTERNATIONAL EDITION	1	12,257	12,257
ANNALS OF HEMATOLOGY	1	2,85	2,85
ANNALS OF ONCOLOGY	1	14,196	14,196
ANNALS OF SURGERY	1	9,476	9,476
Annals of the American Thoracic Society	1	4,026	4,026
ANNALS OF THE RHEUMATIC DISEASES	1	14,299	14,299
Annals of Translational Medicine	1	3,689	3,689
ANTICANCER RESEARCH	1	1,935	1,935
ANTIVIRAL RESEARCH	1	4,13	4,13
ANXIETY STRESS AND COPING	1	1,981	1,981
Archives Of Osteoporosis	1	2,469	2,469
ARCHIVOS DE BRONCONEUMOLOGIA	10	4,214	42,14
Arquivos Brasileiros de Cardiologia	1	1,679	1,679
ARTHRITIS & RHEUMATOLOGY	3	9,002	27,006
ARTHRITIS RESEARCH & THERAPY	2	4,148	8,296

Publicaciones (nombre de la Revista)	Número total de artículos publicados en la revista	Factor de impacto de la revista 2018	Factor de impacto TOTAL
BASIC & CLINICAL PHARMACOLOGY & TOXICOLOGY	2	2,452	4,904
BASIC RESEARCH IN CARDIOLOGY	1	6,47	6,47
BEST PRACTICE & RESEARCH CLINICAL ENDOCRINOLOGY & METABOLISM	1	3,808	3,808
BEST PRACTICE & RESEARCH IN CLINICAL RHEUMATOLOGY	2	3,016	6,032
BIOCHEMICAL PHARMACOLOGY	2	4,825	9,65
BIOLOGY OF BLOOD AND MARROW TRANSPLANTATION	1	3,599	3,599
Biomolecules	1	4,694	4,694
Blood	2	16,601	33,202
BMC GENOMICS	1	3,501	3,501
BONE JOINT J	1	4,301	4,301
BONE MARROW TRANSPLANTATION	1	4,674	4,674
BREAST CANCER RES	1	5,676	5,676
BREAST J	1	2,433	2,433
BRITISH JOURNAL OF ANAESTHESIA	1	6,199	6,199
British journal of clinical pharmacology	1	3,867	3,867
BRITISH JOURNAL OF HAEMATOLOGY	2	5,206	10,412
BRITISH JOURNAL OF PHARMACOLOGY	1	6,583	6,583
CAN J ANESTH	1	3,374	3,374
CAN MED ASSOC J	1	6,938	6,938
CANCER CYTOPATHOL	1	4,425	4,425
CANCER GENE THERAPY	1	4,681	4,681
Cancers	2	6,162	12,324
CARDIOVASCULAR DRUGS AND THERAPY	1	4,181	4,181
CATHETERIZATION AND CARDIOVASCULAR INTERVENTIONS	2	2,551	5,102
Cell Reports	1	7,815	7,815
CELLULAR AND MOLECULAR LIFE SCIENCES	1	7,014	7,014
Chest	1	9,657	9,657
CIRC-CARDIOVASC QUAL	1	4,424	4,424
Circulation	4	23,054	92,216
CLIN COLORECTAL CANC	1	3,176	3,176
CLIN RES CARDIOL	1	4,907	4,907
CLINICA CHIMICA ACTA	1	2,735	2,735
CLINICAL & TRANSLATIONAL ONCOLOGY	8	2,441	19,528
CLINICAL AND EXPERIMENTAL ALLERGY	1	4,741	4,741
CLINICAL AND EXPERIMENTAL RHEUMATOLOGY	4	3,238	12,952
CLINICAL INFECTIOUS DISEASES	2	9,055	18,11
CLINICAL NEUROPHYSIOLOGY	1	3,675	3,675
CLINICAL PHARMACOLOGY & THERAPEUTICS	2	6,336	12,672

Publicaciones (nombre de la Revista)	Número total de artículos publicados en la revista	Factor de impacto de la revista 2018	Factor de impacto TOTAL
CLINICAL REVIEWS IN ALLERGY & IMMUNOLOGY	1	7,328	7,328
CLINICAL RHEUMATOLOGY	1	2,293	2,293
CLINICAL THERAPEUTICS	2	2,935	5,87
COMPREHENSIVE PHYSIOLOGY	1	6,246	6,246
CONTACT DERMATITIS	2	5,504	11,008
COPD-JOURNAL OF CHRONIC OBSTRUCTIVE PULMONARY DISEASE	1	2,503	2,503
CORONARY ARTERY DISEASE	3	1,554	4,662
CURRENT MEDICAL RESEARCH AND OPINION	1	2,345	2,345
CURRENT MEDICINAL CHEMISTRY	1	3,894	3,894
DIABETES METAB	1	4,008	4,008
DIAGNOSTIC CYTOPATHOLOGY	1	1,402	1,402
DIGEST DIS	1	2,908	2,908
DIGESTIVE AND LIVER DISEASE	1	3,037	3,037
DIGESTIVE DISEASES AND SCIENCES	1	2,937	2,937
Disease Models & Mechanisms	2	4,028	8,056
EARLY INTERV PSYCHIA	1	3,323	3,323
EBioMedicine	2	6,68	13,36
EMERGENCIAS	3	3,35	10,05
Emotion (Washington, D.C.)	1	3,127	3,127
Endocrine	2	3,296	6,592
Endocrinology	1	3,8	3,8
ENFERMEDADES INFECCIOSAS Y MICROBIOLOGIA CLINICA	4	1,685	6,74
ENVIRONMENT INTERNATIONAL	1	7,943	7,943
EPIDEMIOLOGY AND PSYCHIATRIC SCIENCES	1	6,402	6,402
EUR SPINE J	1	2,513	2,513
EUROINTERVENTION	6	4,018	24,108
EUROPEAN HEART JOURNAL	5	24,889	124,445
European Heart Journal-Cardiovascular Imaging	1	5,26	5,26
EUROPEAN JOURNAL OF ANAESTHESIOLOGY	1	4,14	4,14
EUROPEAN JOURNAL OF CANCER	2	6,68	13,36
EUROPEAN JOURNAL OF CARDIO-THORACIC SURGERY	1	3,847	3,847
EUROPEAN JOURNAL OF CLINICAL MICROBIOLOGY & INFECTIOUS DISEASES	1	2,591	2,591
EUROPEAN JOURNAL OF CLINICAL PHARMACOLOGY	1	2,774	2,774
EUROPEAN JOURNAL OF IMMUNOLOGY	1	4,695	4,695
EUROPEAN JOURNAL OF MEDICINAL CHEMISTRY	2	4,833	9,666

Publicaciones (nombre de la Revista)	Número total de artículos publicados en la revista	Factor de impacto de la revista 2018	Factor de impacto TOTAL
EUROPEAN JOURNAL OF NEUROLOGY	3	4,387	13,161
EUROPEAN RESPIRATORY JOURNAL	5	11,807	59,035
EXPERT OPINION ON BIOLOGICAL THERAPY	2	3,585	7,17
EXPERT OPINION ON DRUG DISCOVERY	1	4,421	4,421
Expert Review of Clinical Immunology	2	3,907	7,814
EXPERT REVIEW OF CLINICAL PHARMACOLOGY	1	2,776	2,776
Expert Review of Gastroenterology & Hepatology	1	2,991	2,991
FASEB JOURNAL	1	5,391	5,391
FEBS Journal	1	4,739	4,739
FOOD AND CHEMICAL TOXICOLOGY	1	3,775	3,775
FOOD RESEARCH INTERNATIONAL	2	3,579	7,158
Foods (basel, Switzerland)	1	3,011	3,011
FRONT CELL NEUROSCI	1	3,9	3,9
FRONTIERS IN AGING NEUROSCIENCE	2	3,633	7,266
Frontiers in endocrinology	3	3,634	10,902
Frontiers in genetics	1	3,517	3,517
Frontiers in immunology	8	4,716	37,728
FRONTIERS IN MICROBIOLOGY	1	4,259	4,259
Frontiers in neurology	1	2,635	2,635
Frontiers in Pharmacology	5	3,845	19,225
Frontiers in Physiology	1	3,201	3,201
Gastroenterología y Hepatología	6	1,126	6,756
Gastroenterology	1	19,809	19,809
Gastroenterology Report	1	2,194	2,194
GASTROINTESTINAL ENDOSCOPY	1	7,229	7,229
GROWTH HORMONE & IGF RESEARCH	1	2,167	2,167
HAEMATOLOGICA	2	7,57	15,14
HASTINGS CENTER REPORT	2	1,728	3,456
HEADACHE	1	3,749	3,749
Helicobacter	4	3,352	13,408
HUMAN MUTATION	2	4,453	8,906
HUMAN VACCINES & IMMUNOTHERAPEUTICS	1	2,592	2,592
IEEE Access	1	4,098	4,098
IMMUNITY	2	21,522	43,044
IMMUNOLOGY LETTERS	1	2,552	2,552
INFECTIO GENETICS AND EVOLUTION	1	2,611	2,611
INFLAMMATORY BOWEL DISEASES	1	4,005	4,005
INT J EPIDEMIOL	2	7,339	14,678
INT J RHEUM DIS	1	1,938	1,938
INT J TECHNOL ASSESS	1	1,418	1,418
Internal and Emergency Medicine	1	2,335	2,335

Publicaciones (nombre de la Revista)	Número total de artículos publicados en la revista	Factor de impacto de la revista 2018	Factor de impacto TOTAL
INTERNATIONAL JOURNAL OF ANTIMICROBIAL AGENTS	1	4,615	4,615
INTERNATIONAL JOURNAL OF CARDIOLOGY	3	3,471	10,413
INTERNATIONAL JOURNAL OF GERIATRIC PSYCHIATRY	2	3,141	6,282
INTERNATIONAL JOURNAL OF MOLECULAR SCIENCES	1	4,183	4,183
INTERNATIONAL JOURNAL OF TUBERCULOSIS AND LUNG DISEASE	1	2,024	2,024
INTERNATIONAL PSYCHOGERIATRICS	1	2,478	2,478
J CARDIOTHOR VASC AN	1	1,882	1,882
J CLIN NEUROSCI	1	1,593	1,593
J HEADACHE PAIN	2	3,918	7,836
J MED ETHICS	1	2,195	2,195
J NEUROIMMUNE PHARM	1	3,87	3,87
J ORTHOP SURG RES	1	1,907	1,907
J PAIN SYMPTOM MANAG	1	3,378	3,378
J WOUND CARE	1	1,948	1,948
JACC-CARDIOVASCULAR IMAGING	1	10,975	10,975
JACC-CARDIOVASCULAR INTERVENTIONS	3	9,544	28,632
JAMA oncology	1	22,416	22,416
JCR-JOURNAL OF CLINICAL RHEUMATOLOGY	2	1,897	3,794
JOURNAL OF AFFECTIVE DISORDERS	3	4,084	12,252
JOURNAL OF ALLERGY AND CLINICAL IMMUNOLOGY-IN PRACTICE	1	7,55	7,55
JOURNAL OF ANTIMICROBIAL CHEMOTHERAPY	4	5,113	20,452
JOURNAL OF CLINICAL ENDOCRINOLOGY & METABOLISM	1	5,605	5,605
JOURNAL OF CLINICAL INVESTIGATION	1	12,282	12,282
Journal of clinical medicine	2	5,688	11,376
JOURNAL OF CLINICAL ONCOLOGY	2	28,349	56,698
JOURNAL OF CROHNS & COLITIS	6	7,827	46,962
JOURNAL OF CUTANEOUS PATHOLOGY	2	1,524	3,048
Journal of Cystic Fibrosis	1	4,29	4,29
JOURNAL OF DERMATOLOGICAL TREATMENT	1	2,112	2,112
JOURNAL OF EXPERIMENTAL MEDICINE	1	10,892	10,892
Journal of extracellular vesicles	1	11	11
JOURNAL OF FUNCTIONAL FOODS	1	3,197	3,197
Journal of Geriatric Cardiology	1	1,763	1,763
JOURNAL OF HEPATOLOGY	1	18,946	18,946
JOURNAL OF HOSPITAL INFECTION	1	3,704	3,704
JOURNAL OF INFECTION	1	5,099	5,099

Publicaciones (nombre de la Revista)	Número total de artículos publicados en la revista	Factor de impacto de la revista 2018	Factor de impacto TOTAL
Journal of investigational allergology & clinical immunology	2	3,802	7,604
JOURNAL OF MEDICINAL CHEMISTRY	1	6,054	6,054
JOURNAL OF NEURAL ENGINEERING	1	4,551	4,551
JOURNAL OF NEUROENDOCRINOLOGY	1	3,04	3,04
JOURNAL OF PATHOLOGY	1	5,942	5,942
JOURNAL OF PEDIATRICS	1	3,739	3,739
JOURNAL OF PHARMACOLOGY AND EXPERIMENTAL THERAPEUTICS	1	3,615	3,615
JOURNAL OF PINEAL RESEARCH	1	15,221	15,221
Journal of Proteomics	1	3,537	3,537
JOURNAL OF PSYCHOPHARMACOLOGY	1	4,221	4,221
JOURNAL OF RHEUMATOLOGY	1	3,634	3,634
JOURNAL OF THE AMERICAN COLLEGE OF CARDIOLOGY	3	18,639	55,917
JOURNAL OF THE AMERICAN GERIATRICS SOCIETY	1	4,113	4,113
JOURNAL OF THE EUROPEAN ACADEMY OF DERMATOLOGY AND VENEREOLOGY	1	5,113	5,113
JOURNAL OF VIRAL HEPATITIS	3	4,016	12,048
JOURNAL OF VIROLOGY	1	4,324	4,324
JOURNAL OF VISCERAL SURGERY	1	2,393	2,393
JOURNALS OF GERONTOLOGY SERIES B- PSYCHOLOGICAL SCIENCES AND SOCIAL SCIENCES	1	3,418	3,418
JPEN-PARENTER ENTER	1	4,109	4,109
LANCET	1	59,102	59,102
LANCET DIABETES ENDO	1	24,54	24,54
LANCET INFECTIOUS DISEASES	1	27,516	27,516
LANCET NEUROLOGY	2	28,755	57,51
Lancet Respiratory Medicine	1	22,992	22,992
Leukemia	2	9,944	19,888
LEUKEMIA & LYMPHOMA	3	2,674	8,022
LUNG CANCER	2	4,599	9,198
MED SCI MONITOR	1	1,98	1,98
MEDICINA CLINICA	2	1,277	2,554
Medicina Intensiva	2	1,982	3,964
MEDICINAL RESEARCH REVIEWS	1	9,791	9,791
MEDICINA-LITHUANIA	1	1,467	1,467
Medicine	1	1,87	1,87
Minerva Endocrinológica	1	1,817	1,817
MOLECULAR PHARMACOLOGY	1	3,853	3,853
MOLECULES	1	3,06	3,06
MOVEMENT DISORD	1	8,222	8,222

Publicaciones (nombre de la Revista)	Número total de artículos publicados en la revista	Factor de impacto de la revista 2018	Factor de impacto TOTAL
MULTIPLE SCLEROSIS AND RELATED DISORDERS	1	2,725	2,725
NANOSCALE	1	6,97	6,97
NATURE	1	43,07	43,07
Nature Communications	2	11,878	23,756
NATURE NEUROSCIENCE	1	21,126	21,126
NEFROLOGIA	4	1,439	5,756
NEOPLASIA	1	3,837	3,837
NEUROBIOL AGING	2	4,398	8,796
Neurologia (Barcelona, Spain)	5	2,038	10,19
Neuropharmacology	1	4,367	4,367
Neuroscience	1	3,244	3,244
NEUROSCIENCE AND BIOBEHAVIORAL REVIEWS	1	8,002	8,002
NEUROTOXICOLOGY	1	3,263	3,263
NEW ENGLAND JOURNAL OF MEDICINE	1	70,67	70,67
NUTRIENTS	3	4,171	12,513
NUTRITIONAL NEUROSCIENCE	1	3,95	3,95
ODONTOLOGY	1	1,813	1,813
ONCOLOGIST	1	5,252	5,252
Open forum infectious diseases	1	3,371	3,371
Orphanet Journal of Rare Diseases	2	3,687	7,374
OTOL NEUROTOL	1	2,063	2,063
PAIN MEDICINE	1	2,764	2,764
PANCREATOLOGY	1	3,241	3,241
PATIENT PREFERENCE AND ADHERENCE	1	2,097	2,097
PEDIATRIC ALLERGY AND IMMUNOLOGY	1	4,654	4,654
PEDIATRIC OBESITY	2	3,713	7,426
PEDIATRIC RESEARCH	1	2,88	2,88
PHARMACEUTICAL RESEARCH	1	3,896	3,896
PHARMACOGENOMICS JOURNAL	1	3,503	3,503
PLANTS-BASEL	1	2,632	2,632
PLoS Neglected Tropical Diseases	1	4,487	4,487
PloS one	10	2,776	27,76
PLoS Pathogens	1	6,463	6,463
PREVENTIVE MEDICINE	2	3,449	6,898
PROCEEDINGS OF THE NATIONAL ACADEMY OF SCIENCES OF THE UNITED STATES OF AMERICA	1	9,58	9,58
PROGRESS IN NEUROBIOLOGY	1	10,658	10,658
PSYCHIATRY RESEARCH	1	2,208	2,208
PSYCHOGERIATRICS	1	1,518	1,518
PSYCHOL AGING	1	2,608	2,608
PSYCHOLOGY & HEALTH	1	2,401	2,401

Publicaciones (nombre de la Revista)	Número total de artículos publicados en la revista	Factor de impacto de la revista 2018	Factor de impacto TOTAL
PSYCHONEUROENDOCRINOLOGY	1	4,013	4,013
RADIOTHERAPY AND ONCOLOGY	1	5,252	5,252
Redox biology	2	7,793	15,586
RESP CARE	1	1,736	1,736
RESPIRATORY MEDICINE	1	3,237	3,237
RESPIRATORY RESEARCH	1	3,829	3,829
REVISTA CLINICA ESPANOLA	3	1,043	3,129
Revista de Psiquiatria y Salud Mental	2	2,927	5,854
REVISTA ESPANOLA DE CARDIOLOGIA	5	5,078	25,39
RHEUMATOLOGY	1	5,149	5,149
RHEUMATOLOGY INTERNATIONAL	1	2,2	2,2
SCHIZOPHRENIA RESEARCH	1	4,569	4,569
Scientific Reports	11	4,011	44,121
SEMINARS IN ARTHRITIS AND RHEUMATISM	2	5,072	10,144
SOCIAL PSYCHIATRY AND PSYCHIATRIC EPIDEMIOLOGY	1	3,152	3,152
STEM CELL RES THER	1	4,627	4,627
SUICIDE LIFE-THREAT	1	3,032	3,032
Talanta	1	4,916	4,916
The Gerontologist	1	3,628	3,628
The Journal of allergy and clinical immunology	2	14,11	28,22
THERAPEUTIC ADVANCES IN GASTROENTEROLOGY	4	3,961	15,844
THERAPEUTIC ADVANCES IN RESPIRATORY DISEASE	1	3,286	3,286
THROMBOSIS RESEARCH	1	3,266	3,266
TRANSL PSYCHIAT	1	5,182	5,182
TRENDS FOOD SCI TECH	1	8,519	8,519
TRENDS IN MOLECULAR MEDICINE	1	11,028	11,028
UNITED EUROPEAN GASTROENTEROLOGY JOURNAL	2	3,453	6,906
UROLOGY	1	1,861	1,861
WORLD J UROL	1	2,761	2,761
WORLD NEUROSURGERY	1	1,723	1,723
WORLD PSYCHIATRY	1	34,024	34,024

Gestión económica

Obligaciones reconocidas

	2018	2019
1. GASTOS DE PERSONAL	99.574.311,00	105.312.304,00
2. GTOS. COR. EN B. Y SERV.	92.696.039,00	94.488.542,00
6. INVERSIONES REALES	8.207.019,00	6.314.081,00
8. ACTIVOS FINANCIEROS	46.748,00	21.311,00
TOTAL	200.524.116,00	206.136.238,00

Farmacia

COMPRAS	AÑO 2019	% INC 2019/2018
Total adquisiciones directas	101.485.451	4,59%
INMUNOSUPRESORES	23.691.359	6,62%
ANTIVIRALES	14.491.486	-9,97%
ONCOLÓGICOS ANTICUERPOS MONOCLONALES	11.728.823	6,49%
ONCOLÓGICOS INH. PROTEINKINASA	7.426.068	34,99%
RESTO DE PRODUCTOS	6.062.696	17,33%

Indicadores Farmacoterapéuticos

Indicadores de Utilización de Medicamentos	
Coste tratamiento por paciente adulto VIH	4.906
Coste tratamiento por paciente EM (AMB Y EXT)	10.718
Coste tratamiento biológico y dirigido por paciente en AR y ARIJ	6.371
Coste tratamiento biológico por paciente ESART	6.161
Coste tratamiento biológico y dirigido por paciente ARPS	6.896
Coste tratamiento biológico y dirigido por paciente PSO	7.210
Coste tratamiento biológico por paciente EII	8.693
Indicadores de Continuidad Asistencial	
Pacientes con estatinas de primera elección	69,35%
% DDD Omeprazol/total DDD IBP	78,50%
Prescripción de principios activos con EFG	54,90%
% DDD Secretagogos < 70 años	11,05%
Selección eficiente de fármacos SRA	90,44%
EM: esclerosis múltiple; AR: artritis reumatoide; ARIJ: artritis reumatoide idiopática juvenil; ARPS: Artritis psoriásica; PSO: psoriasis; ESART: espondiloartropatías; EII: enfermedad inflamatoria intestinal	

Otras actividades del hospital

Humanización

El balance a 31/12/2019 de cumplimiento de las actividades programadas en el Plan de Humanización de la asistencia sanitaria recoge de de las 70 actividades para este ejercicio 8 (11,42%) no resultaban de aplicación al centro, 56 sobre las 62 actividades a realizar se encuentran en el nivel de ejecutadas e iniciadas (90,32%) y solo 6 resultan no iniciadas.

PLAN DE HUMANIZACIÓN DE LA ASISTENCIA SANITARIA. SEGUIMIENTO DE ACTIVIDADES PROGRAMADAS 2019		Nivel de ejecución de actividades
BALANCE DICIEMBRE 2019. HOSPITAL DE LA PRINCESA		
Nivel de ejecución de actividades	Nº actividades	
<i>Ejecutada: Cumple con el estándar establecido para el indicador (actividad realizada según lo programado)</i>	48	
<i>Iniciada: El grado de ejecución de la actividad no alcanza el estándar establecido para el indicador</i>	8	
<i>No iniciada: No se ha iniciado la ejecución de la actividad</i>	6	
<i>No aplica: La actividad no es de aplicación en el centro</i>	8	
<i>No hay datos</i>		

Resumen Balance objetivos Humanización 2017 -2019

Año de seguimiento	Nivel ejecución de actividades que son de aplicación				Nº actividades
	Ejecutadas	Iniciadas	Puestas en marcha (ejecutadas+ iniciadas)	No iniciadas	
2017	97%	3%	100%	---	199
2018	83,7%	12,5%	96,2%	3,8%	23
2019	77,4%	12,9%	90,3%	9,7%	10
Media	86%	9,3%	95,3%	4,7%	16
TOTAL					248

Acciones y actividades de Humanización a destacar en el año 2019

- Proyecto H-UCI, Humanización de la UCI. UCI de Puertas Abiertas. Julio 2018, Octubre 2019.
- Firma del Acuerdo de colaboración con la Fundación Prodis Programa Promotor para la formación de personas con capacidades diferentes. Octubre 2018 2019.
- Concurso de cocina hospitalaria Estrella Princesa Diciembre 2019.
- Programa 4º ESO + Empresa Abril 2019. Incorporación de charlas divulgativas sobre humanización en las estancias de los alumnos.

Responsabilidad Social Corporativa

INFORME SOBRE ACCIONES DE RESPONSABILIDAD SOCIAL 2019

1.-Promoción de la RSS en la relación con diferentes grupos de interés.

- Programa de sesiones informativas a Jefes de Servicio, Sección, Coordinadores y mandos intermedios del centro para dar a conocer la RSC .
- Programa 4º ESO + Empresa 2019 (52 centros educativos públicos participantes).
- Proyecto Vocaciones Princesa para la difusión de las profesiones sanitarias y su proyección futura entre los jóvenes (alumnos 4º ESO) 16 centros educativos públicos y 1.000 alumnos participantes, con la colaboración de la Consejería de Educación de la Comunidad de Madrid.

2. Despliegue de iniciativas ligadas a la promoción de salud en la comunidad y la sociedad.

- Coorganización de reuniones y congresos en salud digital en colaboración con empresas especializadas. Concurso de ideas Salud sin bulos 2018 -2019. Pacientes sin Bulos 2019.

3. Despliegue eficaz de la comunicación, información y participación de la sociedad.

- Alianza con Plataforma Zinkinn de la empresa Roche para comunicar a través de las redes sociales proyectos del Hospital Universitario de La Princesa (Investigación, Innovación, Humanización y RSS), 17 Videos divulgativos con un impacto de 200.000 impresiones y revista monográfica sobre la innovación (500 ejemplares en papel y formato electrónico).
- Colaboración del Hospital Universitario de La Princesa con la Facultad de Arqueología de la Universidad Complutense de Madrid para el estudio de la gestión participativa de los espacios públicos del Hospital.
- Concurso de Cocina Hospitalaria Navideña “Estrella Princesa”, en total se han organizado tres ediciones para la puesta en valor en la sociedad de la importancia de la dieta en el cuidado de los pacientes y la relevancia de los profesionales de cocina de los hospitales.

4. Despliegue sistemático de la gestión ambiental en los centros sanitarios.

- Plan integral de la gestión de los residuos.

5. Implantación efectiva de medidas de sostenibilidad en los centros sanitarios

- Plan de renovación de sistemas de iluminación ambiental con sistemas Led de bajo consumo.
- Plan de Renovación de sistemas de climatización para la utilización de combustibles menos contaminantes y eficientes.

6. RRI: Investigación e Innovación Responsable

- Jornada experiencia del paciente 2019.
- Proyecto “Princiencia” para la difusión la investigación e innovación sanitaria y método científico entre alumnos de bachiller de centros educativos públicos de la Comunidad de Madrid.Semana de la Ciencia (participación del Hospital y su Instituto de Investigación para la difusión de la investigación entre los jóvenes).

Iniciativas realizadas en el Hospital de la Princesa con trascendencia mediática

Año 2019

22 de enero.- Once investigadores del Instituto de Investigación Sanitaria del Hospital Universitario de La Princesa aparecen un año más en el informe que el grupo DIH (grupo para la difusión del índice H)*

28 de enero. El Hospital Universitario de La Princesa ha sido reconocido como Institución Digital del año en la III Edición de los Premios de SaluDigital promovidos por el grupo Mediforum, editor de ConSalud y SaluDigital.

5 de febrero.- El Hospital Universitario de La Princesa y la Fundación PRODIS vinculada a la Universidad Autónoma de Madrid mediante una Catedra de patrocinio firmaron, el pasado mes de octubre, un acuerdo de colaboración para desarrollar un programa de prácticas curriculares a realizar en el Hospital para la formación e inclusión laboral de jóvenes con discapacidad intelectual.

7 de febrero.- El Tele Ictus entre el Hospital de la Princesa y el del Henares ha beneficiado ya a 19 pacientes.

14 de febrero.- El Hospital Universitario de La Princesa celebra los 2.000 trasplantes de médula ósea (TPH) realizados por el Servicio de Hematología desde su creación en 1982. Con este motivo, el consejero de Sanidad, Enrique Ruiz Escudero, ha clausurado esta tarde el acto de conmemoración de su puesta en marcha. Tras casi 40 años de intensa actividad trasplantadora y grandes logros y avances en favor de los pacientes, este centro se ha convertido en referencia nacional e internacional en este área. De hecho casi el 60 % de los trasplantes hematopoyéticos realizados en este centro son de tipo alogénico, muchos de ellos complejos.

19 de febrero.- El Servicio de Cirugía General y del Aparato Digestivo del Hospital Universitario de La Princesa ha realizado con éxito su segunda tiroidectomía transoral. Esta técnica consiste en la extirpación de toda o parte de la glándula tiroidea accediendo a través de la boca y no como en la cirugía convencional en la que se accede desde la parte inferior del cuello.

4 de marzo.- El Hospital de La Princesa reconocido como Institución Digital del Año 2019. Fidel Illana, director gerente del Hospital Universitario de La Princesa, recogió de manos del Consejero de Sanidad, Enrique Ruíz Escudero, y del presidente del grupo Mediforum, Juan Blanco Ceo, el galardón que reconoce al centro como la Institución Digital del año 2019 en los Premios SaluDigital 2019, que organiza el Grupo Mediforum, editor de Saludigital.es. y ConSalud.es.

15 de marzo.- El Hospital Universitario de La Princesa, a través de un proyecto del servicio de Farmacia Hospitalaria y de la mano de la compañía farmacéutica Angem, ha comenzado un piloto de trabajo con el programa Savana, una plataforma de inteligencia artificial que acelera y expande la investigación médica y, además, incrementa la calidad de la asistencia a los pacientes y de la gestión hospitalaria.

25 de marzo.- El Hospital Universitario de La Princesa acaba de organizar la V edición del Curso teórico-práctico para Personal de Enfermería en trastornos del movimiento. De mano de profesionales médicos, enfermería y otras especialidades involucradas en el manejo de estos pacientes, se han aportado una serie de herramientas útiles para el trabajo diario que enfermería realiza, respecto a la enfermedad de Parkinson y otros trastornos del movimiento.

27 de Marzo.- El Hospital de La Princesa adquiere un Endoscopio 3D para Neurocirugía. Es el primer centro en Madrid y el segundo en España en contar con esta tecnología.

28 de marzo.- El servicio de Cirugía General y Digestivo celebra la I Jornada de Incontinencia Anal para sanitarios y pacientes.

2 de abril.- la Comunidad de Madrid otorga la Cruz de Honor de Oro a Carmen Suárez Fernández, jefe de Servicio de Medicina Interna del Hospital Universitario de La Princesa, responsable de la Unidad de Hipertensión Arterial y Riesgo vascular, y coordinadora de la Unidad de Innovación del hospital, por su brillante trayectoria profesional y compromiso con la investigación clínica en la sanidad madrileña y la Cruz de Honor de Plata a Antonio Quevedo Pérez, jefe de Hostelería del Hospital La Princesa, anfitrión del Concurso de Cocina Hospitalaria, por poner dar relevancia a la labor de los equipos de cocina en los hospitales y promover su excelencia

11 de abril .- El Servicio de Nefrología del Hospital Univeristario de La Princesa a través de su jefe de Servicio, José Antonio Sánchez, y los nefrólogos, Vicente Álvarez y Borja Quiroga, ha organizado el Simposio titulado Novedades Terapéuticas en Nefrología, en el que de mano de los mejores expertos a nivel nacional e internacional se presentarán los avances más relevantes.

15 de abril.- El Hospital de La Princesa a través de la Unidad de Humanización acogió a 53 alumnos del Programa 4ESO+EMPRESA.

9 de mayo.- El Hospital de La Princesa entre los cuatro hospitales de Madrid en adoptar la nueva web, una plataforma informativa para usuarios y profesionales.

9 de mayo.-Celebración de Día Mundial del Lavado de Manos con una demostración colectiva en el vestíbulo del Hospital.

29 de mayo.-El Hospital de La Princesa se une a la campaña Mi Esclerosis Múltiple Invisible a través de La Unidad de Enfermedades Desmielinizantes del servicio de Neurología.

4 de junio.-Una delegación de dermatólogos brasileños se forman en Psoriasis en el Servicio de Dermatología.

10 de junio.-El grupo de teatro BocAbierta del Hospital de La Princesa estrena nueva obra para pacientes y profesionales.

19 de junio.-La Unidad de Coloproctología del servicio de Cirugía General y del Aparato Digestivo del Hospital Universitario de La Princesa, a través de los Dres. Javier García Septiem, Adolfo Alonso Casado y Elena Bermejo Marcos, especialmente sensibilizados con el problema de la incontinencia anal, y en colaboración con la Asociación de Pacientes con Incontinencia Anal (ASIA), se ha sumado a la celebración de la Semana Mundial de la Continencia, promovida por la Federación Internacional de Pacientes con Incontinencia (WFIP), organizando una serie de actividades informativas y de sensibilización a la población general, que contribuyan a eliminar el estigma vergonzante que tiene en sí misma esta patología, y que hace que un 30% de los pacientes que la sufren no se atrevan a hablar de ello con sus médicos, ni aún a veces con sus propios familiares.

24 de Junio.- Analisis Clínicos de La Princesa renueva su acreditación de calidad.

27 de junio.- La Unidad de innovación del Hospital Universitario de La Princesa, tomando como base el proyecto Home Delivery de fármacos, implantado en el centro desde hace aproximadamente un año, organizó una sesión creativa e innovadora en la que se probó, de manera piloto, el Binnakle Mission 0 nuevo serious game digital perteneciente a la empresa del mismo nombre, y cuyo objetivo es ayudar a las organizaciones a identificar retos y a fijar un rumbo innovador para solucionarlos.

27 de Junio.- Maratón de Donación de Sangre.

5 de julio.- 175 alumnos participaron en la Escuela de Pacientes y Cuidadores del Hospital Universitario de la Princesa.

12 de agosto.-El Instituto IIS-Princesa publicó 444 artículos en 2018 con Factor de Impacto Medio de 5,92 y obtuvo tres nuevas patentes.

10 de septiembre.-Cristina Torres, neurocirujana de La Princesa elegido entre 22 candidatos para formar parte de la junta directiva de Asociación Mundial de Neurocirugía Funcional.

16 de septiembre.- El servicio de Neumología del Hospital Universitario de La Princesa se sumó a la celebración de la Semana Internacional de Fibrosis Pulmonar Idiopática acogiendo El Árbol de los Deseos de la Fibrosis Pulmonar Idiopática como parte de la campaña 'Tú voz importa: Embajadores FPI'.

19 de septiembre.-Bajo el lema el Camino de tu Vida, 15 pacientes afectadas por cáncer mama que reciben tratamiento en el Hospital Universitario de La Princesa iniciaron, junto con diez profesionales del centro implicadas en su tratamiento, el tramo final del Camino de Santiago que cubre una distancia de 115 Km. Dos especialistas en Oncología Médica, una radióloga, una especialista en Medicina Nuclear, una psicóloga, dos enfermeras, una fisioterapeuta, una técnico auxiliar de cuidados, una representante de la Asociación Española contra el Cáncer son las compañeras de viaje de las participantes.

26 de septiembre.-Un proyecto del IIS Princesa de detección precoz de Cáncer de Pulmón logra una ayuda de la AECC.

1 de octubre.-El servicio de Aparato Digestivo del Hospital Universitario de La Princesa liderado por el Dr. Cecilio Santander, organizó la II Jornada de Neurogastroenterología y motilidad digestiva, orientada a actualizar el conocimiento, facilitar análisis y reflexiones de la actividad asistencial así como mejorar la formación de los médicos que atienden a los pacientes con patología digestiva.

7 de octubre.-Se celebra el Tercer seminario de Medicina Evolucionista “Longevidad en una perspectiva evolutiva. El arte de prolongar la vida humana. Parte 1ª”. Esta línea de trabajo sobre Medicina Evolutiva es fruto de la colaboración del servicio de Alergología del Hospital con el Museo Nacional de Ciencias Naturales.

9 de octubre.-Psiquiatría del Hospital de La Princesa organiza una jornada sobre prevención del suicidio.

16 de octubre.-Médicos de los servicios de Anestesiología y Reanimación y personal de enfermería del servicio de Urgencias del Hospital Universitario de La Princesa pertenecientes al Comité de Reanimación Cardiopulmonar (RCP) del centro, han realizado talleres de RCP Básica en el vestíbulo principal del centro en el Día Mundial de la Parada Cardíaca.

18 de octubre.-Sesión de Co-creatividad en el Hospital de La Princesa con alumnos del Grado de Arqueología.

15 de noviembre.- Más de mil jóvenes asistirán a los quince talleres del Instituto de Investigación La Princesa durante la XIX Semana de La Ciencia y la Innovación de la Comunidad de Madrid.

4 de noviembre.- El Hospital Universitario de La Princesa acogió, por segunda vez, a cardiólogos de todo el país para analizar el valor de la técnica denominada Tomografía de Coherencia Óptica (OCT). Esta novedosa técnica es de gran utilidad en el diagnóstico y tratamiento de los pacientes que sufren un infarto agudo de miocardio, para optimizar los resultados de las intervenciones coronarias, así como el diagnóstico y tratamiento de aquellos con un fallo (trombosis o reestenosis) del stent.

8 de noviembre.-El servicio de Aparato Digestivo del Hospital Universitario de La Princesa ha resultado ganador del premio Best in Class 2019 como mejor servicio de Patología Digestiva en Atención al Paciente, en la XIV edición de estos premios que convoca Gaceta Médica y cuya gala de entrega tuvo lugar el 29 de octubre en Santiago de Compostela. El servicio de Neumología quedó finalista.

21 de noviembre: Maratón de invierno de Donación de Sangre .

25 de noviembre.-El Hospital de la Princesa coorganiza el Simposio #PacientesinBulos.

11 de diciembre.-El Hospital de La Princesa organiza el tercer concurso de cocina hospitalaria navideña de la Comunidad de Madrid “ Estrella Princesa”.

17 de diciembre.-Los servicios de Neurología y Medicina Física y Rehabilitación del Hospital Universitario La Princesa, en colaboración con Roche, han puesto en marcha el primer ensayo clínico en el que se aplicará la Realidad Virtual Inmersiva en la rehabilitación de pacientes con esclerosis múltiple. El proyecto trata de demostrar el valor añadido que proporciona esta tecnología a los programas de rehabilitación convencional en los que deben realizar los pacientes.

18 de diciembre.-La Princesa obtiene dos premios TOP20, Gestión Hospitalaria Global y Área de Respiratorio.