



HOSPITAL UNIVERSITARIO INFANTA LEONOR

MEMORIA 2019

CONSEJERÍA DE SANIDAD

Coordina:
Secretaría General del Servicio Madrileño de Salud

© **Comunidad de Madrid**
Edita: Servicio Madrileño de Salud

Edición electrónica
Edición: 11/2020



Índice

Presentación	4
Zona de influencia	7
Marco geográfico	7
Estructura de la población	10
Recursos Humanos	12
Recursos Materiales	13
Cartera de Servicios	15
Especialidades disponibles	15
Actividad Asistencial	17
Actividad quirúrgica	18
Técnicas Utilizadas	19
Otros Procedimientos	19
Consultas Externas	20
Casuística (CMBD)	22
Calidad	25
Objetivos institucionales de calidad	25
Comisiones clínicas	29
Información y Atención al Paciente	30
Reclamaciones	30
Continuidad Asistencial	31
Consultas y pruebas solicitadas y realizadas para A. Primaria	31
Consultas solicitadas como consecuencia de la Libre Elección	34
Otros indicadores de continuidad asistencial	35
Docencia y formación continuada	37
Docencia	37
Facultades y escuelas a las que se imparte enseñanza	37
Profesores Asociados	38
Formación Continuada	42
Investigación	56
Proyectos de investigación	56
Ensayos clínicos	57
Publicaciones científicas	74
Gestión económica	79
Obligaciones reconocidas	79
Farmacia	79
Otras actividades del Hospital	80

Presentación



El Hospital Universitario Infanta Leonor y sus seis centros, el Hospital Virgen de la Torre, los Centros de Especialidades Periféricos (CEP) Vicente Soldevilla y Federica Montseny, los Centros de Salud Mental de Puente y Villa de Vallecas y el Hospital de Día Psiquiátrico de Adultos y Adolescentes, se han consolidado como un equipo que día a día camina por la senda de la excelencia y así es reconocido por los ciudadanos de los distritos de Villa de Vallecas y Puente de Vallecas, así como por aquellos otros ciudadanos de la región que nos han elegido en virtud de la Ley de Libre Elección Sanitaria de la Comunidad de

Madrid.

Nuestro compromiso con la calidad de la atención que prestamos y el liderar una organización excelente ha sido corroborado en este año por AENOR al concedernos el Club Excelencia en Gestión, el Sello de Excelencia Europea EFQM 400+ por nuestro Sistema de Gestión.

Esta memoria recoge los datos que reflejan la actividad asistencial, docente, investigadora, de calidad y responsabilidad social corporativa que durante este año han desarrollado todos los profesionales que forman parte de nuestros centros, con el punto de mira siempre puesto en el paciente y su familia, como recogen nuestro Plan Estratégico, nuestros planes anuales y los objetivos de servicio y personales de cada uno de nuestros profesionales.

Durante 2019 los ciudadanos han seguido confiando en solicitar atención especializada en nuestra organización con un elevado nivel de satisfacción. Hemos atendido a más de 15.000 pacientes hospitalizados, e ingresado a 571 pacientes en la Unidad de Hospitalización a Domicilio. Esta Unidad se ha consolidado en este año. Con 4 rutas a domicilio en la época invernal llegamos a atender hasta 40 pacientes en sus casas. La satisfacción es clara, tanto la de los pacientes -cuyo ingreso se realiza en su propio domicilio- como la de los profesionales, habiéndonos convertido en un centro referente de hospitalización a domicilio dentro y fuera de nuestra Comunidad.

Han pasado por nuestros quirófanos 15.372 pacientes, un 74% de ellos de forma ambulatoria, intervenidos con un esfuerzo extraordinario de organización. Han nacido en nuestro hospital más de 2.000 nuevos madrileños cuyas madres han podido comprobar la atención sistemática y de calidad que se les da en este momento de su vida.

En nuestras consultas externas hemos atendido 512.778 pacientes, tanto en el Hospital Universitario Infanta Leonor como en los Centros de Especialidades y de Salud Mental. Se han beneficiado de la atención ambulatoria en nuestro Hospital de Día 34.591 ciudadanos. El Servicio de Urgencias ve crecer constantemente su actividad y, así, hemos sido capaces de atender 140.117 urgencias, con un porcentaje de ingresos del 8%.

Mantenemos una estancia media ajustada de 5,2 días, que incluyen las estancias del Hospital Virgen de la Torre de pacientes de corta y media estancia, además de cuidados paliativos. Parámetros todos ellos que demuestran una gestión eficiente con los escasos recursos de camas disponibles para la población que atendemos.

El hospital ha desarrollado un nivel de madurez y compromiso con la población que atiende que se ve reconocido además por entidades como AENOR en la certificación integral del hospital bajo la norma UNE-EN ISO 9001:2015 en sistemas de gestión de la calidad de los servicios, así como la certificación y recertificación de quince servicios.

En nuestra misión docente, hemos colaborado en la formación pregrado con la Universidad Complutense de Madrid de unos 818 alumnos de diferentes grados: Medicina, Farmacia y Nutrición, Óptica y Optometría, Enfermería (en este caso tanto de la Complutense como de la universidad privada Antonio de Nebrija) y TCMSAE, así como del Grado de Ingeniería Biomédica de la Universidad Politécnica de Madrid. Todos ellos han desarrollado su estancia formativa en el hospital. Un total de 850 profesores colaboradores y 54 profesores asociados forman parte del equipo docente de este hospital.

En cuanto a la docencia postgrado, hemos continuado la formación de Médicos Internos Residentes (MIR) de Cirugía Ortopédica y Traumatología, de Pediatría -además de Enfermeras Internas Residentes (EIR) asignadas a la Unidad Docente Multiprofesional de Pediatría y de Obstetricia y Ginecología, Matronas así como Alergia, Dermatología Endocrinología, Ginecología y Obstetricia, Medicina del Trabajo y Preventiva, Salud Pública, Otorrinolaringología, Radiodiagnóstico y los Residentes de Medicina Familiar y Comunitaria que cada vez nos eligen con mejor número.

La Fundación para la Investigación e Innovación Biomédica, compartida con el Hospital Universitario del Sureste, gestiona los 331 proyectos activos de investigación, 37 nuevos completan nuestro compromiso con la Sociedad.

La formación continuada de los profesionales es una de las prioridades a las que dedicamos nuestro esfuerzo. Hemos realizado 375 acciones formativas y se han formado 7.454 profesionales con una elevada satisfacción por la formación recibida. Hemos publicado 177 artículos en revistas científicas periódicas, 21 libros completos y 214 comunicaciones o ponencias en congresos.

Tenemos más de 487 profesionales que participan en 34 grupos de mejora, en 19 procesos, así como 27 comisiones y comités, que han puesto en marcha procedimientos normalizados de trabajo que nos ayudan en nuestra labor diaria.

No nos olvidamos de nuestra responsabilidad social y así colaboramos con el Banco de Alimentos en nuestro partido anual frente a los veteranos del Rayo Vallecano. Nuestras pacientes con cáncer de mama siempre tienen nuestro apoyo con múltiples actividades, en especial el Camino de la Esperanza, así como los pacientes respiratorios, con intervenciones traumatológicas y los de otras etnias. Nuestra responsabilidad incluye a países del continente africano. Nos hemos desplegado en Dangbo en la República de Benín con la colaboración y hermanamiento que tenemos con el Hospital del Albergue del Amor Redentor.

Todo esto ha sido impulsado por profesionales comprometidos, que son el mayor valor que tiene el hospital, en cooperación con la Sociedad Concesionaria que gestiona los servicios no asistenciales y en coordinación tanto con el Hospital Virgen de la Torre y sus centros como con nuestros 13 Centros de Salud de Atención Primaria.

Haber sido reconocidos por el Club de Excelencia con el sello EFQM 400 + como una organización cuya gestión es excelente ratifica el trabajo diario de cada uno de los profesionales de nuestros centros. Este reconocimiento nos impulsa e ilusiona para seguir avanzando en la senda de la Excelencia.

M Carmen Pantoja Zarza
Directora Gerente
Hospital Universitario Infanta Leonor

Zona de influencia

Marco geográfico

El Hospital Universitario Infanta Leonor está situado en la ciudad de Madrid, en el Distrito de Villa de Vallecas, y es un centro de atención especializada de gestión directa del Servicio Madrileño de Salud.

Atiende a la población de los distritos de Villa de Vallecas y Puente de Vallecas, así como a aquellos otros ciudadanos de la región que lo han elegido en virtud de la Ley de Libre Elección Sanitaria de la Comunidad de Madrid.

El 1 de enero de 2017, en virtud de la Orden 1279/2016 de 22 de diciembre de la Consejería de Sanidad, asumió la integración jurídica del Hospital Virgen de la Torre y de sus centros adscritos: los Centros de Especialidades Periféricas (CEP) 'Federica Montseny' y 'Vicente Soldevilla', los Centros de Salud Mental 'Rafael Alberti' (Villa de Vallecas) y 'Peña Gorbea' (Puente de Vallecas), y los Hospitales de Día Psiquiátricos para Adultos y Adolescentes ubicados en el Centro Sanitario Polivalente de Vallecas.

Tiene asignados 13 centros de salud de Atención Primaria.



Hospital Universitario Infanta Leonor



Hospital Virgen de la Torre

Descripción de los centros

El Hospital Universitario Infanta Leonor tiene una superficie construida de 85.066 metros cuadrados. Su edificio consta de cuatro plantas y un sótano distribuidos desde un módulo central de geometría rectangular del que salen seis satélites, identificados por un color y una letra (A-F).

Por su parte, el edificio del Hospital Virgen de la Torre tiene una superficie construida de 6.524 metros cuadrados, distribuidos en cinco plantas: las cuatro primeras destinadas a hospitalización y la última, al área de gestión y administración. También dispone de dos plantas sótano, donde se encuentran las instalaciones del Servicio de Radiología y la cocina.

Ubicación

Tanto el Hospital Universitario Infanta Leonor como el Hospital Virgen de la Torre están situados en el Distrito de Villa de Vallecas de la ciudad de Madrid.

El Hospital Universitario Infanta Leonor se ubica en la calle Gran Vía del Este, 80.

El Hospital Virgen de la Torre está situado en la calle Puerto de Lumbreras, 5.

Accesos

Hospital Universitario Infanta Leonor

Acceso en transporte público:

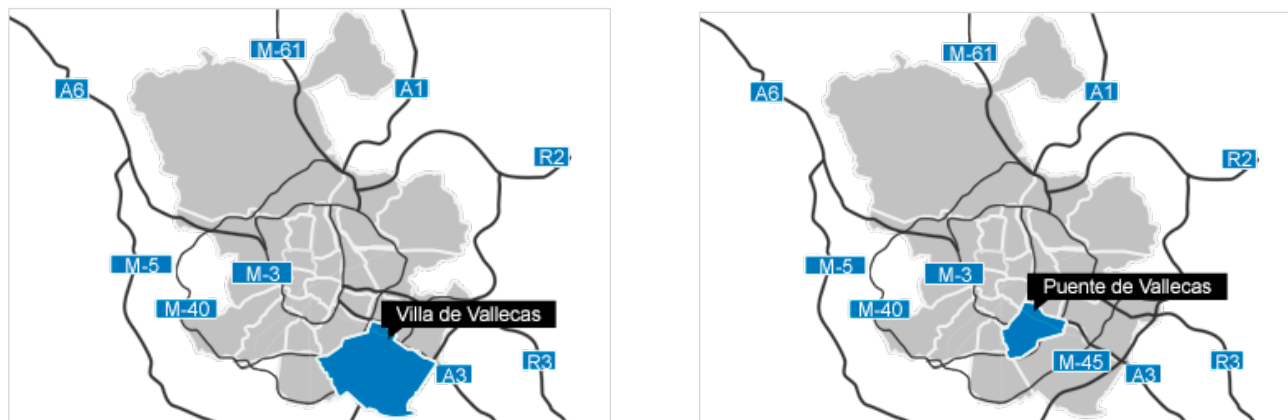
- Metro: Línea 1. Estación 'Sierra de Guadalupe'
 - Tren de Cercanías-Renfe: Líneas C1, C2 y C7. Estación 'Vallecas'
 - Autobús: Línea H1 (Lanzadera de la EMT entre Sierra de Guadalupe y el Hospital Universitario Infanta Leonor). Es gratuita y tiene su cabecera en C/ Jesús del Pino, 32, frente a la estación de tren
- Otras líneas de la EMT que enlazan con la H1: 54, 58, 103, 130, 142, 143, T31
- Taxi: Parada en el acceso principal del Hospital Universitario Infanta Leonor

Hospital Virgen de la Torre

Acceso en transporte público:

- Metro: Línea 1. Estación 'Sierra de Guadalupe'.
- Tren de Cercanías-Renfe: Líneas C1, C2 y C7. Estación 'Vallecas'.
- Autobús: Líneas de la EMT 54,63,103,130,142,143,145, E

Mapa de la zona asignada

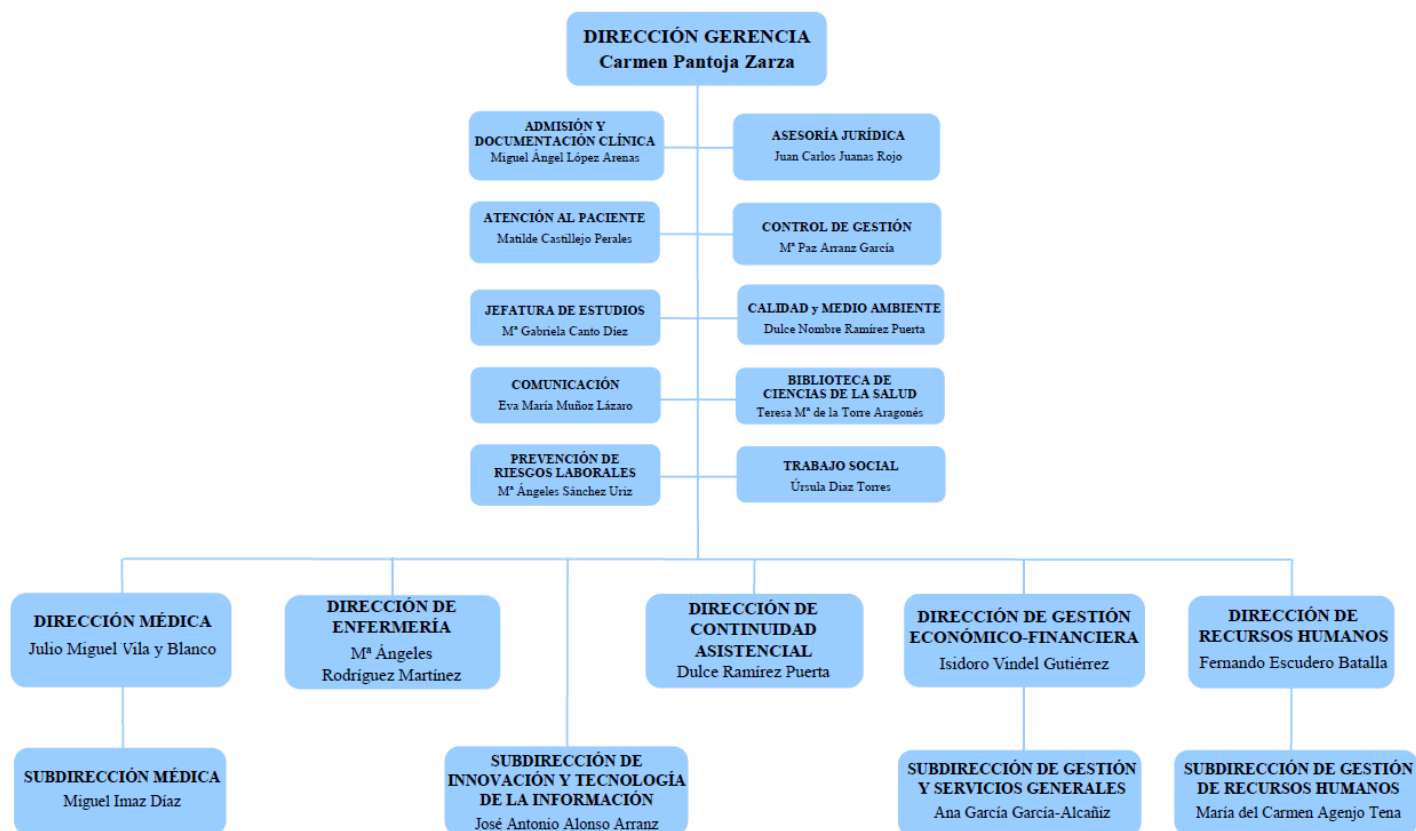


Ciudad de Madrid
Mapa de los Distritos de Villa de Vallecas y Puente de Vallecas
(Fuente: Web del Ayuntamiento de Madrid)

Estructura de la población

NOMBRE CENTRO	LOCALIDAD	POBLACIÓN (01/01/2019)					TOTAL
		0-2	3-15	16-64	65-79	>=80	
C.S. MARTINEZ DE LA RIVA	MADRID	379	2.026	11.303	1.275	728	15.711
C.S. ANGELA URIARTE	MADRID	532	3.306	19.699	2.394	1.329	27.260
C.S. VICENTE SOLDEVILLA	MADRID	732	3.854	19.626	2.378	1.690	28.280
C.S. JOSE MARIA LLANOS	MADRID	255	1.112	6.127	1.047	577	9.118
C.S. BUENOS AIRES	MADRID	486	2.480	13.724	2.919	1.771	21.380
C.S. FEDERICA MONTSENY	MADRID	484	2.441	15.072	2.548	1.432	21.977
C.S. RAFAEL ALBERTI	MADRID	495	2.997	14.754	2.202	1.375	21.823
C.S. VILLA DE VALLECAS	MADRID	657	3.853	19.167	3.482	1.905	29.064
C.S. CERRO ALMODOVAR	MADRID	596	2.898	18.891	3.966	1.410	27.761
C.S. ALCALA DE GUADAIRA	MADRID	221	1.371	8.686	1.496	1.089	12.863
C.S. ENTREVIAS	MADRID	641	3.629	18.735	2.910	2.158	28.073
C.S. CAMPO DE LA PALOMA	MADRID	433	2.540	13.041	1.872	1.254	19.140
C.S. ENSANCHE de VALLECAS	MADRID	2.605	9.581	30.607	1.750	748	45.291
	TOTAL	8.516	42.088	209.432	30.239	17.466	307.741

Organigrama



Recursos Humanos

CATEGORÍA PROFESIONAL	AÑOS	
	2018	2019
EQUIPO DIRECTIVO		
Director Gerente	1	1
Director Médico	1	1
Director de Continuidad Asistencial	1	1
Subdirector Médico	1	1
Director de Gestión	2	2
Subdirector de Gestión	3	3
Director de Enfermería	1	1
Subdirector de Enfermería	0	0
DIVISIÓN MÉDICA		
Facultativos	484	486
MIR	27	32
PERSONAL SANITARIO		
DUE	606	629
Matronas	24	25
Fisioterapeutas	33	35
Terapeutas	5	7
Técnicos	33	32
Auxiliares Enfermería	421	447
PERSONAL NO SANITARIO		
Grupo Técnico Función Administrativa	12	12
Grupo Gestión Función Administrativa	26	26
Grupo Administrativo y resto C	14	13
Aux. Administrativo y resto D	121	119
Celadores y resto	78	80
DOCENCIA		
E.U.E. (otros residentes)	3	4
Personal en formación (matronas)	0	0
TOTAL	1.897	1.957

Recursos Materiales

CAMAS	2018	2019
Camas instaladas	361	361
QUIRÓFANOS	2018	2019
Quirófanos instalados	13	13
OTRAS INSTALACIONES	2018	2019
Paritorios	8	8
Locales de consulta en el hospital	116	116
Locales de consulta en CEP	33	33
PUESTOS DE HOSPITAL DE DÍA	2018	2019
Oncológico	12	12
Infecioso-SIDA	4	4
Geriátrico		
Psiquiátrico	16	16
Otros Médicos	39	39
Quirúrgico	21	21
HEMODIALISIS	2018	2019
Número de puestos	24	24
DIAGNÓSTICO POR IMAGEN	2018	2019
Mamógrafos	4	3
TAC	1	1
RMN	1	1
Ecógrafos Servicio. Radiodiagnóstico	11	11
Ecógrafos Servicio Cardiología	4	4
Ecógrafos Otros Servicios	25	25
Sala convencional de Rayos X	11	11
Telemando	3	3

ALTA TECNOLOGÍA	2018	2019
Tomografía por emisión de positrones		
Acelerador lineal		
Equipo de cobaltoterapia		
Planificador		
Simulador		
Gammacámara		
Litotriptor		
Angiógrafo digital		
Sala de hemodinámica		
Equipos Radiología Intervencionista	1	1

OTROS EQUIPOS	2018	2019
Arco Multifuncional Rx		
Equipo Radioquirúrgico	4	4
Ecocardiógrafos	1	1
Equipos Ergometría	2	2
Holter Electrocardiograma	9	9
Holter Tensión	4	4
Salas Endoscopias	3	3
Gastroscopio / Esofagoscopios	9	9
Colonoscopios / Rectoscopios	13	13
Polisomnógrafos	2	2
Electroencefalógrafos	1	1
Vídeo EEG	1	1
Electromiógrafos	2	2
Equipos Potenciales Evocados	4	4
Mesas Prona		
Densitómetros	1	1
Ortopantomógrafos		

Cartera de Servicios

Especialidades disponibles

ESPECIALIDADES	DISPONIBLES EN EL HOSPITAL	CENTRO/HOSPITAL DE REFERENCIA
Admisión y Doc. Clínica	Si	
Alergología	Si	
Análisis clínicos	Si	
Anatomía Patológica	Si	
Anestesiología y reanimación	Si	
Angiología y Cirugía Vascolar	No	HGU Gregorio Marañón
Aparato Digestivo	Si	
Bioquímica Clínica	Si	
Cardiología	Si	
Cirugía Cardiovascular	No	HGU Gregorio Marañón
Cir. Gral. y de Apto Digestivo	Si	
Cir. Maxilofacial	No	
Cirugía Pediátrica	No	HGU Gregorio Marañón
Cirugía Torácica	No	HGU Gregorio Marañón
Cir. Plástica y Reparadora	No	
Dermatología Medicoquirúrgica	Si	
Endocrinología y Nutrición	Si	
Estomatología	No	
Farmacología Clínica	No	
Farmacia hospitalaria	Si	
Geriatría	Si	
Hematología y Hemoterapia	Si	
Inmunología	No	Unidad Central de Laboratorio
Medicina Familiar y Comunitaria	No	
Medicina Intensiva	Si	
Medicina Interna	Si	
Medicina Legal y Forense	No	
Medicina Nuclear	No	HGU Gregorio Marañón
Medicina Preventiva y Salud Pública	Si	
Medicina del Trabajo	Si	
Microbiología y Parasitología		
Nefrología	Si	
Neumología	Si	
Neurocirugía	No	HGU Gregorio Marañón
Neurofisiología Clínica	No	
Neurología	Si	
Obstetricia y Ginecología	Si	
Oftalmología	Si	
Oncología Médica	Si	
Oncología Radioterápica	No	HGU Gregorio Marañón
Otorrinolaringología	Si	
Pediatría	Si	

ESPECIALIDADES	DISPONIBLES EN EL HOSPITAL	CENTRO/HOSPITAL DE REFERENCIA
Psicología Clínica	Si	
Psiquiatría	Si	
Radiodiagnóstico	Si	
Rehabilitación	Si	
Reumatología	Si	
Traumatología y C. Ortopédica	Si	
Urología	Si	

Actividad Asistencial

Datos CMBD	2018	2019
Altas totales codificadas	15.759	15.854
Porcentaje de codificación	100,00%	100,00%
Estancia Media Global	6,83	6,92
Peso Medio Global	0,9089	0,9328

HOSPITALIZACION	2018	2019
Ingresos totales	15.768	16.012
Ingresos Urgentes	11.826	12.172
Ingresos Programados	3.942	3.840
Urgencias Totales	134.603	140.117
% Urgencias ingresadas	8,18%	8,04%
SESIONES EN HOSPITAL DE DÍA	2018	2019
Oncológico	9.706	9.894
Infeccioso-SIDA	31	42
Geriátrico	0	0
Psiquiátrico	6.695	7.074
Otros Médicos	18.159	19.376
Quirúrgico	8.602	8.996
DIÁLISIS (pacientes/mes)	2018	2019
Hemodiálisis en el hospital	98	97
Hemodiálisis en centros concertados	27	25
HOSPITALIZACIÓN A DOMICILIO	2018	2019
Número de ingresos	518	571
Estancia Media	13,22	13,60
Altas	515	578
ACTIVIDAD OBSTÉTRICA	2018	2019
Partos por vía vaginal	1.656	1.674
Cesáreas	406	362
% Cesáreas	19,69%	17,78%

Actividad quirúrgica

ACTIVIDAD QUIRÚRGICA	2018	2019
Intervenciones quirúrgicas programadas con hospitalización	3.537	3.398
Intervenciones quirúrgicas ambulatorias programadas, realizadas en quirófano	9.480	9.872
Intervenciones quirúrgicas urgentes con hospitalización	2.106	1.983
Intervenciones quirúrgicas urgentes ambulatorias	160	119
Otros procesos quirúrgicos ambulatorios realizados fuera de quirófano	9.082	9.197
Intervenciones quirúrgicas suspendidas	644	566
Tiempo disponible de quirófano (horas/mes)	1.672,56	1.668,75
Tiempo utilizado de quirófano (horas/mes)	1.170,75	1.176,58
Rendimiento quirúrgico (% ocupación quirúrgica)	69,99%	70,51%

Donaciones – Trasplantes

Extracciones – Trasplantes	2018	2019
Donantes de órganos		1
Trasplantes de Progenitores Hematopoyéticos		
Trasplantes de Tejido Osteotendinoso	7	7
Trasplantes de Córneas	10	6
Trasplantes de Membrana Escleral		
Trasplantes de Membrana Amniótica	8	5
Trasplantes de Piel		
Trasplantes de Válvulas Cardíacas		
Trasplantes de Segmentos Vasculares		

Técnicas Utilizadas

TÉCNICA	REALIZADAS EN PROPIO CENTRO		DERIVADAS A C.CONCERTADO	
	2018	2019	2018	2019
Laboratorio				
Bioquímica	2.905.733	3.052.930	0	0
Hematología	466.754	462.307	0	0
Microbiología	214.697	238.619	0	0
Inmunología	203.776	207.320	0	0
Nº de pacientes	314.142	328.798	0	0
Radiología convencional	145.124	150.411	0	0
Ecografías (Servicio Rx.)	36.001	34.624	4.670	4.695
Ecografía dóppler	1.990	1.991	36	0
Citologías	7.065	8.008	0	0
Endoscopias digestivo	11.485	11.473	287	219
Broncoscopias	247	329	0	0
Mamografías	7.740	7.733	58	377
TAC	17.484	18.073	0	0
RMN	9.469	9.641	399	419
Gammagrafías	0	0	0	0
Radiología intervencionista	956	924	0	0
PET	0	0	0	0
Litotricias	0	0	0	0
Hemodinámica cardíaca diagnóstica	0	0	0	0
Hemodinámica cardíaca terapéutica	0	0	0	0

Otros Procedimientos

PROCEDIMIENTOS AMBULATORIOS	2018	2019
Inserción de marcapasos permanente	0	0
Revisión Marcapasos con sustitución de generador	0	0
Revisión Marcapasos sin sustitución de generador	775	950
Implante desfibriladores	0	0
Radiocirugía simple	0	0
Radiocirugía fraccionada	0	0

Consultas Externas

ESPECIALIDAD	Primeras Consultas	Consultas Sucesivas	Total	Índice Suc/Prim	Solicitadas por A.P.	Realizadas para A.P.
Alergia	6.852	6.757	13.609	0,99	4.863	4.017
Cardiología	5.176	7.965	13.141	1,54	4.308	3.857
Dermatología	22.302	22.088	44.390	0,99	25.339	20.318
Digestivo	6.088	14.092	20.180	2,31	4.775	3.874
Endocrinología	4.909	11.409	16.318	2,32	3.275	2.804
Geriatría	952	1.137	2.089	1,19	33	32
Hematología	1.910	6.943	8.853	3,64	1.252	1.124
M. Interna	3.175	10.963	14.138	3,45	1.933	1.547
Nefrología	951	3.959	4.910	4,16	544	457
Neumología	5.820	11.472	17.292	1,97	3.206	2.752
Neurología	6.523	10.164	16.687	1,56	6.183	5.026
Oncología	886	7.052	7.938	7,96	0	0
Psiquiatría	4.595	35.341	39.936	7,69	5.240	3.302
Rehabilitación	5.973	9.993	15.966	1,67	2.789	2.298
Reumatología	2.893	7.028	9.921	2,43	2.219	1.859
Otras Médicas	2.539	5.221	7.760	2,06	0	0
TOTAL ÁREA MÉDICA	81.544	171.584	253.128	2,10	65.959	53.267
C. General	6.530	7.462	13.992	1,14	5.298	4.908
Urología	6.763	15.305	22.068	2,26	5.793	4.862
Traumatología	18.560	33.490	52.050	1,80	15.493	13.204
ORL	14.143	18.033	32.176	1,28	13.601	11.653
Oftalmología	20.111	36.521	56.632	1,82	19.783	17.679
Ginecología	16.491	22.287	38.778	1,35	14.551	12.414
C. Cardíaca	0	0	0		0	0
C. Infantil	0	0	0		0	0
C. Maxilofacial	0	0	0		0	0
Estomatología	0	0	0		0	0
C. Plástica	0	0	0		0	0
C. Torácica	0	0	0		0	0
Neurocirugía	0	0	0		0	0
C. Vasculares	0	0	0		0	0
Anestesia	13.121	1.725	14.846	0,13	30	25
Otras Quirúrgicas	0	0	0		0	0
TOTAL ÁREA QUIRÚRGICA	95.719	134.823	230.542	1,41	74.549	64.745
TOTAL ÁREA PEDIÁTRICA	3.800	7.620	11.420	2,01	3.429	2.783
TOTAL ÁREA OBSTÉTRICA	4.339	13.349	17.688	3,08	2.704	2.343
TOTAL	185.402	327.376	512.778	1,77	146.641	123.138

Consultas de alta resolución

ESPECIALIDAD	Número consultas alta resolución	% Sobre Primeras Consultas
Alergia	2.749	40,12%
Cardiología	2.832	54,71%
Dermatología	5.634	25,26%
Digestivo	25	0,41%
Endocrinología	282	5,74%
Geriatría	28	2,94%
Hematología	50	2,62%
M. Interna	48	1,51%
Nefrología	9	0,95%
Neumología	457	7,85%
Neurología	0	0,00%
Oncología	0	0,00%
Psiquiatría	0	0,00%
Rehabilitación	45	0,75%
Reumatología	336	11,61%
Otras Médicas	0	0,00%
TOTAL ÁREA MÉDICA	12.495	15,32%
C. General	227	3,48%
Urología	9	0,13%
Traumatología	56	0,30%
ORL	2.788	19,71%
Oftalmología	3.678	18,29%
Ginecología	1.136	6,89%
C. Cardiaca	0	0,00%
C. Infantil	0	0,00%
C. Maxilofacial	0	0,00%
Estomatología	0	0,00%
C. Plástica	0	0,00%
C. Torácica	0	0,00%
Neurocirugía	0	0,00%
C. Vasculat	0	0,00%
Anestesia	779	5,94%
Otras Quirúrgicas	0	0,00%
TOTAL ÁREA QUIRÚRGICA	8.673	9,06%
TOTAL ÁREA PEDIÁTRICA	519	13,66%
TOTAL AREA OBSTÉTRICA	0	0,00%
TOTAL	21.687	11,70%

Casuística (CMBD)

GRD Médicos más frecuentes

GRD	DESCRIPCIÓN	Número de casos	%	Estancia Media	Peso Medio
560	PARTO	1.637	15,22%	2,55	0,3300
140	ENFERMEDAD PULMONAR OBSTRUCTIVA CRÓNICA	825	7,67%	8,84	0,9333
194	INSUFICIENCIA CARDÍACA	808	7,51%	9,25	0,8841
139	OTRA NEUMONÍA	543	5,05%	7,29	0,8497
463	INFECCIONES DE RIÑÓN Y TRACTO URINARIO	400	3,72%	7,79	0,6595
144	OTROS DIAGNÓSTICOS MENORES, SIGNOS Y SÍNTOMAS DE APARATO RESPIRATORIO	389	3,62%	7,75	0,6546
720	SEPTICEMIA E INFECCIONES DISEMINADAS	336	3,12%	12,20	1,4465
138	BRONQUIOLITIS Y NEUMONÍA POR VIRUS SINCITAL RESPIRATORIO	228	2,12%	4,23	0,7824
284	TRASTORNOS DEL TRACTO Y VESÍCULA BILIAR	228	2,12%	6,56	0,9680
282	TRASTORNOS DE PÁNCREAS EXCEPTO NEOPLASIA MALIGNA	215	2,00%	7,24	0,8668
137	INFECCIONES E INFLAMACIONES PULMONARES MAYORES	206	1,91%	11,21	1,1722
141	ASMA	167	1,55%	5,68	0,6838
045	ACVA Y OCLUSIONES PRECEREBRALES CON INFARTO	166	1,54%	19,77	1,0529
640	NEONATO, PESO AL NACER >2499 G NEONATO NORMAL O NEONATO CON OTRO PROBLEMA	158	1,47%	2,12	0,1738
249	OTRAS GASTROENTERITIS, NÁUSEAS Y VÓMITOS	146	1,36%	4,75	0,5453
136	NEOPLASIAS RESPIRATORIAS	143	1,33%	12,26	1,2336
113	INFECCIONES DE VÍAS RESPIRATORIAS SUPERIORES	126	1,17%	4,03	0,4826
254	OTROS DIAGNÓSTICOS DEL APARATO DIGESTIVO	116	1,08%	6,41	0,6995
240	NEOPLASIA MALIGNA DIGESTIVA	102	0,95%	14,47	1,2427
281	NEOPLASIA MALIGNA DE SISTEMA HEPATOBILIAR O DE PÁNCREAS	98	0,91%	11,56	1,3002
469	DAÑO AGUDO DE RINÓN	94	0,87%	10,89	0,8488
468	OTROS DIAGNÓSTICOS, SIGNOS Y SÍNTOMAS SOBRE RIÑÓN Y TRACTO URINARIO	93	0,86%	3,90	0,6574
145	BRONQUITIS AGUDA Y SÍNTOMAS RELACIONADOS	92	0,86%	7,86	0,7206
192	CATETERISMO CARDÍACO POR OTRA CONDICIÓN NO CORONARIA	88	0,82%	5,43	1,1644
058	OTRAS ENFERMEDADES DEL SISTEMA NERVIOSO	82	0,76%	22,73	0,8540

TOTAL GRDs MÉDICOS	10.759	7,72	0,7878
---------------------------	---------------	-------------	---------------

GRD Quirúrgicos más frecuentes

GRD	DESCRIPCIÓN	Número de casos	%	Estancia Media	Peso Medio
540	CESÁREA	370	7,26%	3,52	0,5684
263	COLECISTECTOMÍA	308	6,05%	2,04	1,0638
315	PROCEDIMIENTOS SOBRE HOMBRO, CODO Y ANTEBRAZO EXC. SUSTITUCIÓN DE ARTICULACIÓN	281	5,52%	1,59	1,0599
446	PROCEDIMIENTOS URETRALES Y TRANSURETRALES	273	5,36%	2,15	0,7765
443	PROCEDIMIENTOS SOBRE RIÑÓN Y TRACTO URINARIO POR PROCESOS NO MALIGNOS	210	4,12%	2,43	1,2513
308	REPARACIÓN DE FRACTURA DE CADERA Y FÉMUR	203	3,98%	18,49	1,6454
301	SUSTITUCIÓN ARTICULACIÓN CADERA	188	3,69%	13,66	1,6537
228	PROCEDIMIENTOS SOBRE HERNIA INGUINAL, FEMORAL Y UMBILICAL	184	3,61%	2,39	0,9017
231	PROCEDIMIENTOS MAYORES SOBRE INTESTINO GRUESO	171	3,36%	9,85	1,8647
313	PROCEDIMIENTOS SOBRE RODILLA Y PARTE INFERIOR DE LA PIERNA EXCEPTO PIE	159	3,12%	3,72	1,2187
171	IMPLANT. MARCAPASOS CARDIACO PERMANENTE SIN IAM, FALLO CARDIACO O SHOCK	156	3,06%	2,72	1,5991
234	APENDICECTOMÍA SIN DIAGNÓSTICO PRINCIPAL COMPLEJO	153	3,00%	1,99	0,8396
404	PROCEDIMIENTOS SOBRE TIROIDES, PARATIROIDES Y TRACTO TIROGLOSO	146	2,87%	2,09	0,8852
098	OTROS PROCEDIMIENTOS SOBRE OÍDO, NARIZ, BOCA Y GARGANTA	135	2,65%	2,15	0,9738
316	PROCEDIMIENTOS SOBRE MANO Y MUÑECA	134	2,63%	2,13	0,8515
482	PROSTATECTOMÍA TRANSURETRAL	122	2,39%	2,40	0,7145
302	SUSTITUCIÓN ARTICULACIÓN RODILLA	121	2,37%	5,31	1,5028
314	PROCEDIMIENTOS SOBRE PIE Y DEDOS DEL PIE	117	2,30%	1,24	1,1631
227	PROCEDIMIENTOS SOBRE HERNIA EXCEPTO INGUINAL, FEMORAL Y UMBILICAL	110	2,16%	2,56	1,1439
513	PROCEDIMIENTOS SOBRE ÚTERO Y ANEJOS PROCESO NO MALIGNO, EXCEPTO LEIOMIOMA	109	2,14%	2,45	0,8939
226	PROCEDIMIENTOS SOBRE ANO	100	1,96%	1,54	0,6951
230	PROCEDIMIENTOS MAYORES SOBRE INTESTINO DELGADO	82	1,61%	15,45	1,9220
363	PROCEDIMIENTOS SOBRE MAMA EXCEPTO MASTECTOMÍA	68	1,33%	1,63	1,0360
519	PROCEDIMIENTOS SOBRE ÚTERO Y ANEJOS PARA LEIOMIOMA	66	1,30%	2,77	0,8952
174	INTERVENCIONES CORONARIAS PERCUTÁNEAS CON IAM	63	1,24%	4,67	1,9778

TOTAL GRDs QUIRÚRGICOS	5.095	5,23	1,2391
-------------------------------	--------------	-------------	---------------

GRD con mayor consumo de recursos

GRD	DESCRIPCIÓN	Número de casos	%	Estancia Media	Peso Medio
140	ENFERMEDAD PULMONAR OBSTRUCTIVA CRÓNICA	825	5,24%	8,84	0,9333
194	INSUFICIENCIA CARDÍACA	808	5,13%	9,25	0,8841
560	PARTO	1.637	10,39%	2,55	0,3300
720	SEPTICEMIA E INFECCIONES DISEMINADAS	336	2,13%	12,20	1,4465
139	OTRA NEUMONÍA	543	3,45%	7,29	0,8497
308	REPARACIÓN DE FRACTURA DE CADERA Y FÉMUR	203	1,29%	18,49	1,6454
263	COLECISTECTOMÍA	308	1,95%	2,04	1,0638
231	PROCEDIMIENTOS MAYORES SOBRE INTESTINO GRUESO	171	1,09%	9,85	1,8647
301	SUSTITUCIÓN ARTICULACIÓN CADERA	188	1,19%	13,66	1,6537
315	PROCEDIMIENTOS SOBRE HOMBRO, CODO Y ANTEBRAZO EXC. SUSTITUCIÓN DE ARTICULACIÓN	281	1,78%	1,59	1,0599
463	INFECCIONES DE RIÑÓN Y TRACTO URINARIO	400	2,54%	7,79	0,6595
443	PROCEDIMIENTOS SOBRE RIÑÓN Y TRACTO URINARIO POR PROCESOS NO MALIGNOS	210	1,33%	2,43	1,2513
144	OTROS DIAGNÓSTICOS MENORES, SIGNOS Y SÍNTOMAS DE APARATO RESPIRATORIO	389	2,47%	7,75	0,6546
171	IMPLANT. MARCAPASOS CARDIACO PERMANENTE SIN IAM, FALLO CARDIACO O SHOCK	156	0,99%	2,72	1,5991
137	INFECCIONES E INFLAMACIONES PULMONARES MAYORES	206	1,31%	11,21	1,1722
284	TRASTORNOS DEL TRACTO Y VESÍCULA BILIAR	228	1,45%	6,56	0,9680
446	PROCEDIMIENTOS URETRALES Y TRANSURETRALES	273	1,73%	2,15	0,7765
540	CESÁREA	370	2,35%	3,52	0,5684
313	PROCEDIMIENTOS SOBRE RODILLA Y PARTE INFERIOR DE LA PIERNA EXCEPTO PIE	159	1,01%	3,72	1,2187
282	TRASTORNOS DE PÁNCREAS EXCEPTO NEOPLASIA MALIGNA	215	1,36%	7,24	0,8668
302	SUSTITUCIÓN ARTICULACIÓN RODILLA	121	0,77%	5,31	1,5028
138	BRONQUIOLITIS Y NEUMONÍA POR VIRUS SINCICIAL RESPIRATORIO	228	1,45%	4,23	0,7824
136	NEOPLASIAS RESPIRATORIAS	143	0,91%	12,26	1,2336
045	ACVA Y OCLUSIONES PRECEREBRALES CON INFARTO	166	1,05%	19,77	1,0529
228	PROCEDIMIENTOS SOBRE HERNIA INGUINAL, FEMORAL Y UMBILICAL	184	1,17%	2,39	0,9017

TOTAL GRDs	15.854	6,92	0,9328
-------------------	---------------	-------------	---------------

Calidad

Objetivos institucionales de calidad

Datos comparativos con grupo 2 y Servicio Madrileño de Salud

Objetivo 1: Desplegar la seguridad del paciente en la organización:				
INDICADOR	Fórmula (meta)	HOSPITAL INFANTA LEONOR	Grupo 2 (media)	GLOBAL SERVICIO MADRILEÑO DE SALUD (media)
1.1. IMPLANTACIÓN DE OBJETIVOS DE SEGURIDAD DEL PACIENTE EN CADA CENTRO	<i>nº promedio de objetivos</i>	16	12	12
	<i>Desarrollo de actuaciones para evitar o reducir las prácticas innecesarias</i>	Si	100%	100%
	<i>Actuaciones para promover uso seguro de radiaciones ionizantes</i>	Si	100%	100%
	<i>Participación de las UFGRS en el estudio ESHMAD</i>	Si	100%	100%
	<i>Elaborar mapas de riesgos en los servicios de urgencias</i>	Si	92%	84%
1.2. PARTICIPACIÓN ACTIVA DE DIRECTIVOS EN REUNIONES O VISITAS A LAS UNIDADES: "RONDAS DE SEGURIDAD"	<i>Nº rondas UCI realizadas (al menos 1)</i>	1	2	2
	<i>Nº rondas Bloque Quirúrgico realizadas (al menos 1)</i>	1	1	2
	<i>Nº rondas radiodiagnóstico (al menos 1)</i>	No aplica	1	1
	<i>Nº rondas urgencias realizadas</i>	1	2	1
	<i>Nº rondas otras unidades/servicios</i>	5	5	3
	<i>Nº total de rondas*</i>	8	8	8
1.3 IMPLANTACIÓN CISEMADRID	<i>nº incidentes con informes validados[†]</i>	194	155	177
	<i>nº incidentes y errores de medicación identificados</i>	224	221	269
	<i>Porcentaje (validados/identificados)</i>	87%	70,1%	66,0%

* Meta de Rondas: Grupo 3: 8 rondas; Grupos 1,2: 7 rondas; Apoyo, Media estancia y Psiquiátricos: 5

† Meta de informes validados CISEMadríd: Apoyo, Media estancia y Psiquiátricos: 36 (nº mínimo de IS-EM con informe validado); Grupo 1: 90; Grupo 2: 120; Grupo 3: 150

Objetivo 2: Impulsar prácticas seguras

INDICADOR	Fórmula (meta)	HOSPITAL INFANTA LEONOR	Grupo 2	GLOBAL SERVICIO MADRILEÑO DE SALUD
2.1. PREVENCIÓN DE LAS INFECCIONES RELACIONADAS CON LA ATENCIÓN SANITARIA. (RESISTENCIA ZERO E ITU ZERO)	<i>Nº de pacientes infectados o colonizados con BMR durante el ingreso x 100/ Nº total de pacientes ingresados (meta <=3%)</i>	3,80	2,34	1,85
	<i>Nº de episodios de ITU-SU x 1000 días de sondaje uretral/ Nº total de días de sondaje (meta ≤ 2,5 episodios)</i>	0,00	2,49	3,23
2.2. DESARROLLO DE ACTUACIONES PARA MEJORAR HIGIENE DE MANOS	<i>Realizada autoevaluación</i>	Si	100%	100%
	<i>Nivel alcanzado marco de autoevaluación y mejora de la OMS (meta: avanzado)</i>	Avanzado	54%	20 avanzado y 14 intermedio
2.3. DESARROLLO DE ACTUACIONES PARA MEJORAR LA SEGURIDAD EN CIRUGÍA	<i>% de implantación del LVQ (Nº de historias clínicas con listado de verificación quirúrgica / Nº de historias clínicas evaluadas X 100) (meta >=95%)</i>	96,2%	98,25%	96,13%
	<i>% de unidades/servicios quirúrgicos en los que están implantadas las 3 medidas obligatorias IQZ (meta>90%)</i>	100,0%	96,77%	98,24%

Objetivo 3: Revisar y mejorar los resultados clave de la organización

INDICADORES	Fórmula	HOSPITAL INFANTA LEONOR	Grupo 2	GLOBAL SERVICIO MADRILEÑO DE SALUD
3.1. PORCENTAJE DE CUMPLIMIENTO DEL OBSERVATORIO DE RESULTADOS	<i>% indicadores del apartado efectividad y seguridad del paciente que alcanzan el estándar (meta >= 90% de los indicadores)</i>	94,12%	86,98%	84,41%
3.2. REVISIÓN Y MEJORA OBSERVATORIO DE RESULTADOS	<i>Informe de revisión de acuerdo con el formato establecido por la SG. Calidad Asistencial</i>	Si	100%	100%
	<i>Buena práctica</i>	Si	100%	100%

Objetivo 4: Mejorar la calidad percibida

INDICADORES	Fórmula	HOSPITAL INFANTA LEONOR	Grupo 2	GLOBAL SERVICIO MADRILEÑO DE SALUD
4.1. SATISFACCIÓN GLOBAL DE LOS USUARIOS CON LA ATENCIÓN RECIBIDA	<i>% pacientes satisfechos y muy satisfechos con la atención recibida segmentos estudiados (meta: Mejor de su grupo de hospitales o >=90%)</i>	90,07%	89,39%	89,70%
4.2. DESPLIEGUE DE PROCESOS ORGANIZATIVOS PARA LA MEJORA DE LA CALIDAD PERCIBIDA	<i>Nº total de acciones de mejora desarrolladas según la encuesta[‡]</i>	5	6	5
	<i>Nº de líneas de actuación del Comité de Calidad Percibida[§]</i>	8	7	6
	<i>técnicas cualitativas en urgencias o segmento de menor valoración</i>	No	69,23%	82%
	<i>Realizado mapa de experiencia del paciente</i>	En proceso	69,23%	82%

Objetivo 5: Desarrollar la gestión de calidad

INDICADORES	Fórmula	HOSPITAL INFANTA LEONOR	Grupo 2	GLOBAL SERVICIO MADRILEÑO DE SALUD
5.1. AUTOEVALUACIÓN CON EL MODELO EFQM DE EXCELENCIA	<i>Aplicación del Modelo EFQM de Excelencia con nivel de puntuación correspondiente a 300+ (o superior)</i>	Reconocimiento externo > 300+	85%	91% (31 hospitales >+300)
5.2.- DESPLIEGUE DEL SISTEMA DE GESTIÓN AMBIENTAL	<i>Implantación del Sistema de Gestión Ambiental</i>	Si implantado	100%	85% implantación (23 certificados)
5.3 DESPLIEGUE DE LA RESPONSABILIDAD SOCIAL SOCIOSANITARIA	<i>Realización de autoevaluación de la RSS en organizaciones sanitarias (meta al menos nivel básico)</i>	Si	100%	100%

[‡] Meta acciones de mejora encuesta: Grupo 1, 2, 3: 5; Apoyo y ME: 3 y PSQ: 2

[§] Meta líneas comité calidad percibida: Grupo 1, 2: 4 líneas CCP siendo 1 cualitativa; Grupo 3: 5 líneas CCP siendo 2 cualitativas; Apoyo, ME y PSQ: 3 siendo 1 cualitativa

Objetivo 6: Optimizar la atención al dolor				
INDICADORES	Fórmula	HOSPITAL INFANTA LEONOR	Grupo 2	GLOBAL SERVICIO MADRILEÑO DE SALUD
6.1. PORCENTAJE DE PACIENTES INGRESADOS CON MEDICIÓN DEL DOLOR	<i>% pacientes con valoración del dolor UCI</i>	100,0%	88,9%	92,6%
	<i>% pacientes con valoración del dolor Pediatría</i>	100,0%	96,1%	94,3%
	<i>% pacientes con valoración del dolor Cirugía General</i>	100,0%	94,8%	95,9%
	<i>% pacientes con valoración del dolor Traumatología</i>	100,0%	96,6%	96,7%
	<i>% pacientes con valoración del dolor Obstetricia/Ginecología</i>	92,9%	97,6%	97,8%
	<i>Resultado Global centro (meta: >=90% o el mejor de su grupo de hospitales)</i>	98,5%	96,0%	96,2%
6.2. DESPLIEGUE DE PROCESOS ORGANIZATIVOS PARA LA MEJORA DE LA ATENCIÓN AL DOLOR	<i>Nº total líneas Comité del Dolor**</i>	6	6	6
	<i>Coordinación con los referentes de atención primaria</i>	Si	100%	100%
	<i>Promover la participación de los pacientes</i>	Si	100%	97%
	<i>Atención al dolor en relevante/vulnerable</i>	Si	100%	100%
	<i>Desarrollo de "Buena práctica"</i>	Si	100%	94%
6.3. SATISFACCIÓN CON LA ATENCIÓN AL DOLOR	<i>% pacientes con dolor durante la hospitalización satisfechos y muy satisfechos con el tratamiento del dolor (meta: Mejor de su grupo de hospitales o >=90%)</i>	90,00%	88,14%	88,42%

** Meta líneas Comité atención al dolor: Grupos 1,2 y 3: 5 actuaciones; Apoyo, Media estancia y Psiq: 3 actuaciones

Comisiones clínicas

Comisiones Clínicas/Comités	Nº reuniones	Actas
Comisión Central de Calidad	5	Sí
Comisión de Farmacia y Terapéutica	4	Sí
Comisión de Formación Continuada	1	Sí
Comisión de Documentación Clínica	7	Sí
Comisión de Infecciones y Política Antibiótica	9	Sí
Comisión de Mortalidad		
Comisión de Seguridad del Paciente	10	Sí
Comisión de Ética Asistencial	Con Atención Primaria	Sí
Comisión de Investigación	3	Sí
Comisión de Tejidos y Tumores	3	Sí
Comisión de Transfusiones	3	Sí
Comisión de Trasplantes		
Comité de Tecnología y Adecuación de Medios Diagnósticos y Terapéuticos	3	Sí
Comisión de Atención al Dolor	10	Sí
Otras Comisiones/Comités	Nº reuniones	Actas
Comisión de Docencia	3	Sí
Comisión de Media Ambiente	7	Sí
Comité de Calidad Percibida y Humanización	9	Sí
Comité de Lactancia Materna	8	Sí
Comité de Quirófano	34	Sí
Comité de Violencia	13	Sí
Comité de Prevención del Tabaquismo	6	Sí
Comité de Seguridad de la Información	6	Sí
Comisión Técnica de Coordinación de la Información Local	2	Sí
Comité de Medicamentos Peligrosos	2	Sí
Comité de Tumores Digestivos	42	Sí
Comité de Tumores de Mama	50	No
Comité de Tumores Ginecológicos No Mamarios	25	Sí
Comité de Compras	47	Sí
Comisión Mixta	9	Sí
Comité Enfermería	28	Sí
Comisión de Dirección	48	Sí
Continuidad de Cuidados	7	Sí
Coordinación Asistencial en Farmacia	4	Sí
Junta Técnico Asistencial	5	SI

Información y Atención al Paciente

Reclamaciones

HOSPITAL UNIVERSITARIO INFANTA LEONOR+CEPs+CSM	2018	2019	Var.	%Var.
RECLAMACIONES	2.885	2.554	-331	-11,47%

Principales motivos de reclamación

MOTIVO	Nº	%	% ACUMULADO
Demora en consultas o pruebas diagnósticas	1.066	41,74%	41,74%
Disconformidad con la Asistencia	353	13,82%	55,56%
Desacuerdo con Organización y Normas	229	8,97%	64,53%
Retraso en la atención	187	7,32%	71,85%
Citaciones	151	5,91%	77,76%
Lista de Espera Quirúrgica	102	3,99%	81,75%

Agradecimientos, Sugerencias, Otras reclamaciones:

- Agradecimientos: 318 felicitaciones
- Sugerencias: 27 sugerencias
- Reclamaciones reasignadas de otros centros: 1.691 reclamaciones

Otras actuaciones

El Servicio de Atención al Paciente realiza su labor atendiendo todas las solicitudes que los pacientes nos hacen llegar, bien de forma presencial, telefónica, internet, fax, etc., tanto hospitalizados como ambulantes.

Durante el año 2019, se ha atendido a un total de 26.845 pacientes, los cuales acudieron al servicio en su mayor parte de forma presencial, mientras que 6.250 lo hicieron de forma telefónica.

Nos demandaron distintas actividades entre las que se encuentran:

- Solicitudes de **Documentación clínica**: 2.523 solicitudes
- Tramitación de **Recetas a Inspección**: 348 recetas
- Tramitación de **Libre Elección de Especialista**, tanto dentro como fuera del hospital: 396 cambios
- **Canalizaciones y 2ª opinión**: 796 canalizaciones
- Tramitación de **Instrucciones previas**: 41 Instrucciones

Otra actividad que hay que tener en cuenta es el trabajo realizado en el Servicio de Urgencias por las **"Informadoras de urgencias"**, que realizaron 148.220 atenciones.

En cuanto a las acciones de voluntariado, actualmente son tres asociaciones las que colaboran dentro del Hospital, realizando desde el Servicio de Atención al Paciente la coordinación de las mismas: Cáritas, Asociación Española contra el Cáncer (AECC) y Saniclown.

Continuidad Asistencial

Consultas y pruebas solicitadas y realizadas para A. Primaria

ESPECIALIDAD	Primeras Consultas	Solicitadas por A.P.	%	Realizadas para A.P.	%
Alergia	6.852	4.863	70,97%	4.017	58,63%
Cardiología	5.176	4.308	83,23%	3.857	74,52%
Dermatología	22.302	25.339	113,62%	20.318	91,10%
Digestivo	6.088	4.775	78,43%	3.874	63,63%
Endocrinología	4.909	3.275	66,71%	2.804	57,12%
Geriatría	952	33	3,47%	32	3,36%
Hematología	1.910	1.252	65,55%	1.124	58,85%
M. Interna	3.175	1.933	60,88%	1.547	48,72%
Nefrología	951	544	57,20%	457	48,05%
Neumología	5.820	3.206	55,09%	2.752	47,29%
Neurología	6.523	6.183	94,79%	5.026	77,05%
Oncología	886	0		0	
Psiquiatría	4.595	5.240	114,04%	3.302	71,86%
Rehabilitación	5.973	2.789	46,69%	2.298	38,47%
Reumatología	2.893	2.219	76,70%	1.859	64,26%
Otras Médicas	2.539	0		0	
TOTAL ÁREA MÉDICA	81.544	65.959	80,89%	53.267	65,32%
C. General	6.530	5.298	81,13%	4.908	75,16%
Urología	6.763	5.793	85,66%	4.862	71,89%
Traumatología	18.560	15.493	83,48%	13.204	71,14%
ORL	14.143	13.601	96,17%	11.653	82,39%
Oftalmología	20.111	19.783	98,37%	17.679	87,91%
Ginecología	16.491	14.551	88,24%	12.414	75,28%
C. Cardíaca	0	0		0	
C. Infantil	0	0		0	
C. Maxilofacial	0	0		0	
Estomatología	0	0		0	
C. Plástica	0	0		0	
C. Torácica	0	0		0	
Neurocirugía	0	0		0	
C. Vasculare	0	0		0	
Anestesia	13.121	30	0,23%	25	0,19%
Otras Quirúrgicas	0	0		0	
TOTAL ÁREA QUIRÚRGICA	95.719	74.549	77,88%	64.745	67,64%
TOTAL ÁREA PEDIÁTRICA	3.800	3.429	90,24%	2.783	73,24%
TOTAL ÁREA OBSTÉTRICA	4.339	2.704	62,32%	2.343	54,00%
TOTAL	185.402	146.641	79,09%	123.138	66,42%

Técnicas Diagnósticas y Terapéuticas Continuidad Asistencial

Técnica	Act. Propia + Concertada	Solicitadas por A.P.	%	Realizadas para A.P.	%
Radiología convencional	150.411	37.606	25,00%	33.428	22,22%
Ecografías (Servicio Rx.)	39.319	16.884	42,94%	10.533	26,79%
Ecografía dúppler	1.991	0		0	
Endoscopias digestivo	11.692	3.676	31,44%	2.515	21,51%
Broncoscopias	329	0		0	
Mamografías	8.110	2.135	26,33%	1.613	19,89%
TAC	18.073	294	1,63%	213	1,18%
RMN	10.060	3	0,03%	1	0,01%
Gammagrafías	0	0		0	
Radiología intervencionista	924	0		0	
PET	0	0		0	

Variación interanual de solicitudes desde Atención Primaria

ESPECIALIDAD	Solicitudes 2018	Solicitudes 2019	% Variación 2019 / 2018
Alergia	4.304	4.863	12,99%
Cardiología	4.141	4.308	4,03%
Dermatología	22.953	25.339	10,40%
Digestivo	4.524	4.775	5,55%
Endocrinología	3.066	3.275	6,82%
Geriatría	21	33	57,14%
Hematología	1.293	1.252	-3,17%
M. Interna	1.857	1.933	4,09%
Nefrología	544	544	0,00%
Neumología	3.099	3.206	3,45%
Neurología	5.861	6.183	5,49%
Oncología	1	0	
Psiquiatría	4.921	5.240	6,48%
Rehabilitación	2.053	2.789	35,85%
Reumatología	1.893	2.219	17,22%
Otras Médicas	0	0	
TOTAL ÁREA MÉDICA	60.531	65.959	8,97%
C. General	5.182	5.298	2,24%
Urología	5.473	5.793	5,85%
Traumatología	14.437	15.493	7,31%
ORL	12.404	13.601	9,65%
Oftalmología	18.448	19.783	7,24%
Ginecología	14.058	14.551	3,51%
C. Cardíaca	0	0	
C. Infantil	0	0	
C. Maxilofacial	0	0	
Estomatología	0	0	
C. Plástica	0	0	
C. Torácica	0	0	
Neurocirugía	0	0	
C. Vasculár	0	0	
Anestesia	24	30	25,00%
Otras Quirúrgicas	0	0	
TOTAL ÁREA QUIRÚRGICA	70.026	74.549	6,46%
TOTAL ÁREA PEDIÁTRICA	2.981	3.429	15,03%
TOTAL ÁREA OBSTÉTRICA	2.806	2.704	-3,64%
TOTAL	136.344	146.641	7,55%

Consultas solicitadas como consecuencia de la Libre Elección

ESPECIALIDAD	Primeras Consultas Solicitadas AP	Número citas ENTRANTES Libre Elección	% sobre Primeras Consultas Solicitadas AP	Número citas SALIENTES Libre Elección
Alergia	4.863	467	9,60%	281
Cardiología	4.308	80	1,86%	589
Dermatología	25.339	2.494	9,84%	701
Digestivo	4.775	112	2,35%	960
Endocrinología	3.275	185	5,65%	248
Geriatría	33	0		0
Hematología	1.252	106	8,47%	0
M. Interna	1.933	31	1,60%	170
Nefrología	544	16	2,94%	98
Neumología	3.206	126	3,93%	139
Neurología	6.183	269	4,35%	750
Oncología	0	0		0
Psiquiatría	5.240	0		0
Rehabilitación	2.789	17	0,61%	242
Reumatología	2.219	146	6,58%	274
Otras Médicas	0	0		0
TOTAL ÁREA MÉDICA	65.959	4.049	6,14%	4.452
C. General	5.298	169	3,19%	297
Urología	5.793	295	5,09%	344
Traumatología	15.493	613	3,96%	3.445
ORL	13.601	1.188	8,73%	427
Oftalmología	19.783	975	4,93%	665
Ginecología	14.551	801	5,50%	445
C. Cardíaca	0	0		0
C. Infantil	0	0		0
C. Maxilofacial	0	0		0
Estomatología	0	0		0
C. Plástica	0	0		0
C. Torácica	0	0		0
Neurocirugía	0	0		0
C. Vasculares	0	0		0
Anestesia	30	0		0
Otras Quirúrgicas	0	0		0
TOTAL ÁREA QUIRÚRGICA	74.549	4.041	5,42%	5.623
TOTAL ÁREA PEDIÁTRICA	3.429	12	0,35%	60
TOTAL ÁREA OBSTÉTRICA	2.704	48	1,78%	162
TOTAL	146.641	8.150	5,56%	10.297

Otros indicadores de continuidad asistencial

ESTRUCTURA DE CONTINUIDAD ASISTENCIAL DEL ÁREA DE REFERENCIA	
Nº de centros de salud del Área de referencia	13
Centros de especialidades periféricos (enumerar)	2
Total centros sociosanitarios	11
Nº de Residencias públicas	4
Nº de Residencias privadas/concertadas	6
Otros centros susceptibles de coordinación (enumerar)	1
FORMACIÓN	
Nº de actividades formativas r/c continuidad asistencial y cronicidad incluidas en los planes formativos de tu hospital*.	20
Nº de actividades (jornadas / encuentros / sesiones / foros) de difusión realizadas, en las que se abordan proyectos r/c continuidad asistencial no incluidas en los planes formativos.	89
INVESTIGACIÓN	
Nº de comunicaciones (orales y póster) realizadas en congresos r/c continuidad asistencial / cronicidad.	5
ROLES PROFESIONALES	
Nº de pacientes con nivel de intervención alto (NIA). Fecha: 31 de diciembre 2019	1.335
Nº de pacientes con nivel de intervención alto (NIA) a los que se les ha asignado un especialista de referencia. Fecha: 31 de diciembre 2019	1.289
Porcentaje de pacientes con NIA a los que se les ha asignado especialista de referencia.	96,55%
Nº DE ESPECIALIDADES CON ESPECIALISTA DE REFERENCIA	
Medicina Interna	2
Cardiología	1
Nefrología	1
Neumología	1
Aparato Digestivo	1
Geriatría	1
ACCESIBILIDAD	
¿Existen circuitos entre cada hospital y los centros de salud de referencia que garanticen el acceso a la asistencia en el ámbito más adecuado especialmente para los pacientes con mayor fragilidad y complejidad?* (SI/NO)	SI

Nº total de circuitos entre el hospital y sus centros de salud de referencia que garanticen el acceso a la asistencia en el ámbito más adecuado especialmente para los pacientes con mayor fragilidad y complejidad	8
Circuito paciente NIA del PAI PCC en H. Infanta Leonor y Virgen de la Torre	
Circuito paciente NIA del PAI IC en H. Infanta Leonor y Virgen de la Torre	
Circuito paciente NIA del PAI EPOC en H. Infanta Leonor y Virgen de la Torre	
Circuito paciente PECA en Hospital Virgen de la Torre	
Circuito de atención en urgencias para lesionados medulares	
Circuito de coordinación en la atención a pacientes de residencias	
Circuito de coordinación en la atención a pacientes con hospitalización domiciliaria	
Circuito de coordinación en la atención a pacientes con tratamiento antivitaminas k	
EVALUACIÓN DE RESULTADOS	
PERCEPCIÓN DE PROFESIONALES Y PACIENTES SOBRE LA CONTINUIDAD ASISTENCIAL	
En el caso de haber puesto en marcha alguna iniciativa más - especificarlas a continuación	
Encuesta Servicio Madrileño de Salud	
Encuesta sobre lactancia materna	
Encuestas de satisfacción a población sobre actividades de fomento de ejercicio: ámbito autocuidado, proyecto FISIOKAS	
Encuestas de satisfacción a población en visitas guiadas a urgencias, CCEE y servicio de ginecología para población vulnerable.	
Encuestas de satisfacción en visitas guiadas preparto	
Encuestas de satisfacción a población sobre información pre cirugía de artropatías de MMII	
¿Se ha puesto en marcha alguna iniciativa para explorar la percepción de los profesionales sobre la continuidad asistencial ? (SI/NO)	
Detección de necesidades de coordinación con HU Infanta Leonor para profesionales de Atención Primaria y de Atención Hospitalaria	
Encuesta de satisfacción de profesionales sobre los proyectos de continuidad en fisioterapia: FISIOKAS	
Encuesta de satisfacción de profesionales sobre consulta ICOM	

Docencia y formación continuada

Docencia

Facultades y escuelas a las que se imparte enseñanza

FACULTAD DE MEDICINA - UCM 2018-2019	
ASIGNATURAS	ALUMNOS 2018-2019
PATOLOGÍA GENERAL	40
PRÁCTICA CLÍNICA I	41
PRÁCTICA CLÍNICA II	18
PRÁCTICA CLÍNICA III	139
TOTAL CURSO	238

ESCUELAS DE MEDICINA Y OTRAS FACULTADES - UNIVERSIDAD COMPLUTENSE		
		2018-2019
MEDICINA	ALUMNOS DE 4º GRADO EN NUTRICIÓN HUMANA Y DIETÉTICA	12
	ALUMNOS DE GRADO DE ÓPTICA Y OPTOMETRÍA	8
	ALUMNOS DE GRADO DE TERAPIA OCUPACIONAL	11
	ALUMNOS DE GRADO TRABAJO SOCIAL	4
FARMACIA	ALUMNOS DE 5º CURSO - ASIGNATURA "Prácticas Tuteladas"	15

GRADO DE ENFERMERIA FISIOTERAPIA Y PODOLOGIA - UNIVERSIDADES	
	CURSO 2018-2019
DUE/GRADO DE ENFERMERÍA DE LA UNIVERSIDAD COMPLUTENSE	151
DUE/GRADO DE ENFERMERÍA UNIVERSIDAD EUROPEA DE MADRID	22
DUE/GRADO DE ENFERMERÍA UNIVERSIDAD SAN RAFAEL NEBRIJA	158
FISIOTERAPEUTAS/GRADO EN FISIOTERAPIA DE LA UNIVERSIDAD COMPLUTENSE	22
FISIOTERAPEUTAS/GRADO EN FISIOTERAPIA DE LA UNIVERSIDAD EUROPEA DE MADRID	8
FISIOTERAPEUTAS/GRADO EN FISIOTERAPIA DE LA UNIVERSIDAD SAN RAFAEL NEBRIJA	33

MODULOS SUPERIORES 2018 - 2019					
MODULOS SUPERIORES	IES VILLAVERDE	COLEGIO TRES OLIVOS	COLEGIO SAGRADO CORAZÓN	IES LAS MUSAS	IES MORATALAZ
AUXILIAR DE ENFERMERIA	5		12		19
TECNICO EN FARMACIA	2	1		1	

Profesores Asociados

PROFESORES ASOCIADOS - UCM 2018-2019	
SERVICIO DE TRAUMATOLOGÍA	DR. LARRAINZAR GARIJO, RICARDO
SERVICIO DE CIRUGÍA	DRA. PASEIRO CRESPO, GLORIA
SERVICIO DE CIRUGÍA // JUBILACIÓN ENERO 2019	DR. SEOANE GONZÁLEZ, JOSÉ BENITO
SERVICIO DE GINECOLOGÍA	DR. HERNANDEZ AGUADO. JUAN JOSE
SERVICIO DE PEDIATRÍA	DRA. PEREZ-MONEO AGAPITO, BEGOÑA
SERVICIO DE MEDICINA INTERNA	DR. TORRES MACHO, JUAN
SERVICIO DE MEDICINA INTERNA // JUBILACIÓN DICIEMBRE 2018	DR. SOLIS VILLA, JAVIER
SERVICIO DE ENDOCRINO	DRA. SEVILLANO COLLANTES, CRISTINA
SERVICIO DE ENDOCRINO// JUBILACIÓN FEBRERO 2019	DR. CAÑIZO GÓMEZ, FRANCISCO JAVIER
SERVICIO DE CARDIOLOGÍA	DR. MUÑOZ AGUILERA, ROBERTO
SERVICIO DE OFTALMOLOGÍA	DR. GARCIA HINOJOSA, JOSE
SERVICIO DE ALERGIA	DRA. CANTO DIEZ, GABRIELA
SERVICIO DE UROLOGÍA	DR. CARRERO LOPEZ, VICTOR
SERVICIO DE PSIQUIATRÍA	DR. QUINTERO GUITERREZ DEL ALAMO, JAVIER
SERVICIO DE HEMATOLOGÍA	DR. HERNANDEZ RIVAS, JOSE ANGEL
SERVICIO DE DIGESTIVO	DRA. ALDEGUER MARTINEZ, MERCEDES
SERVICIO DE NEUROLOGÍA	DR. HIPOLITA GONZALEZ, DOMINGO
SERVICIO DE NEUMOLOGÍA	DRA. BUENDIA GARCIA, M ^ª JESUS
SERVICIO DE URGENCIAS	DR. BIBIANO GUILLEN, CARLOS
SERVICIO DE ONCOLOGÍA	DR. LARA ALVAREZ, MIGUEL ANGEL
SERVICIO DE ANESTESIOLOGÍA	DR. ABAD GURUMETA, ALFREDO
SERVICIO DE MEDICINA INTENSIVA	DR. PALENCIA HERREJON, EDUARDO
SERVICIO DE DERMATOLOGÍA	DR. DE LA CUEVA DOBAO, PABLO

SERVICIO DE NEFROLOGÍA	DR. ALCAZAR ARROYO. ROBERTO
SERVICIO DE OTORRINO	DR. DOMINGO CARRASCO, CARLOS
SERVICIO DE ANATOMIA PATOLÓGICA	DRA. GIMENO ARANGUEZ, MARGARITA
SERVICIO DE REHABILITACIÓN	DRA. DE DIOS ALVAREZ, ROSALIA MARIA
SERVICIO DE REUMATOLOGÍA	DRA. NAVIO MARCO, TERESA
SERVICIO DE GERIATRÍA	DRA. BRAÑAS BAZTAN, FATIMA
SERVICIO DE CIRUGÍA	DRA. CRISTINA PARDO MARTINEZ
SERVICIO DE TRAUMATOLOGÍA	DR. FERNANDO CORELLA MONTOYA
SERVICIO DE UROLOGÍA	DR. CAMBRONERO SANTOS, JAVIER
SERVICIO DE MEDICINA INTERNA	DR. PABLO RYAN MURUA
SERVICIO DE PEDIATRÍA	DRA. SENTCHORDI MONTANE, LUCIA
SERVICIO DE GINECOLOGÍA	DR. DE LA FUENTE VALERO, JESUS
SERVICIO DE FARMACIA	DR. ESCOBAR RODRIGUEZ, ISMAEL

PROFESORES DE ENFERMERÍA / ASOCIADOS - COLABORADORES

	CURSO 2018-2019
UNIVERSIDAD COMPLUTENSE DE MADRID	FERNÁNDEZ TRINIDAD, MIRIAM ALTAIR DEL BARRIO, ELENA MARTINEZ, MARTA FERNÁNDEZ ORDOÑO, RAQUEL BAEZ LEÓN, CARMEN
UNIVERSIDAD EUROPEA DE MADRID	ARRIBAS COBO, PATRICIA
UNIVERSIDAD DE NEBRIJA	RUIZ, EVA CARRIÓN, LAURA FANJUL, JOSE MANUEL

PROFESORES DE FISIOTERAPIA/ ASOCIADOS - COLABORADORES

	CURSO 2018-2019
UNIVERSIDAD COMPLUTENSE DE MADRID	SANCHEZ RODRIGUEZ, ESTHER NOVOA PODEROSO, MANUEL
UNIVERSIDAD EUROPEA DE MADRID	MIRAVALLS ALBO, PAULA
UNIVERSIDAD DE NEBRIJA	PEROY, RENATA PASTOR, CONCEPCIÓN MORIANO, MIRIAM

CUADRO DE RESIDENTES H. U. INFANTA LEONOR 2018-2019

AÑO DE RESIDENCIA 2018-2019	AÑO DE INICIO RESIDENCIA	AÑO DE FIN RESIDENCIA	ESPECIALIDAD
R1	2018	2022	ALERGOLOGÍA
R2	2017	2021	ALERGOLOGÍA
R1	2018	2022	ENDOCRINOLOGÍA Y NUTRICIÓN
R2	2017	2021	ENDOCRINOLOGÍA Y NUTRICIÓN
R1	2018	2022	DERMATOLOGIA MÉDICO-QUIRURGICA Y V.
R2	2017	2021	DERMATOLOGIA MÉDICO-QUIRURGICA Y V
R1	2018	2023	RADIODIAGNÓSTICO
R5	2014	2019	CIRUGÍA ORTOPÉDICA Y TRAUMATOLOGÍA
R4	2015	2020	CIRUGÍA ORTOPÉDICA Y TRAUMATOLOGÍA
R3	2016	2021	CIRUGÍA ORTOPÉDICA Y TRAUMATOLOGÍA
R2	2017	2022	CIRUGÍA ORTOPÉDICA Y TRAUMATOLOGÍA
R1	2018	2023	CIRUGÍA ORTOPÉDICA Y TRAUMATOLOGÍA
R1	2018	2022	OBSTETRICIA Y GINECOLOGIA
R4	2015	2019	PEDIATRÍA Y ÁREAS ESPECÍFICAS
R3	2016	2020	PEDIATRÍA Y ÁREAS ESPECÍFICAS
R2	2017	2021	PEDIATRÍA Y ÁREAS ESPECÍFICAS
R1	2018	2022	PEDIATRÍA Y ÁREAS ESPECÍFICAS
EIR2	2017	2019	ENFERMERIA PEDIATRICA
EIR1	2018	2020	ENFERMERIA PEDIATRICA
EIR1	2018	2020	MATRONA
R4	2015	2019	MEDICINA DEL TRABAJO
R4	2015	2019	MEDICINA DEL TRABAJO
R3	2016	2020	MEDICINA DEL TRABAJO
R3	2016	2020	MEDICINA DEL TRABAJO
R2	2017	2021	MEDICINA DEL TRABAJO
R1	2018	2022	MEDICINA DEL TRABAJO
R4	2015	2019	MEDICINA PREVENTIVA Y SALUD PÚBLICA

AÑO DE RESIDENCIA 2018-2019	AÑO DE INICIO RESIDENCIA	AÑO DE FIN RESIDENCIA	ESPECIALIDAD
R3	2016	2020	MEDICINA PREVENTIVA Y SALUD PÚBLICA
R2	2017	2021	MEDICINA PREVENTIVA Y SALUD PÚBLICA
R1	2018	2022	MEDICINA PREVENTIVA Y SALUD PÚBLICA
R3	2016	2020	UDM DE MEDICINA FAMILIAR Y COMUNITARIA
R3	2016	2020	UDM DE MEDICINA FAMILIAR Y COMUNITARIA
R3	2016	2020	UDM DE MEDICINA FAMILIAR Y COMUNITARIA
R3	2016	2020	UDM DE MEDICINA FAMILIAR Y COMUNITARIA
R3	2016	2020	UDM DE MEDICINA FAMILIAR Y COMUNITARIA
R3	2016	2020	UDM DE MEDICINA FAMILIAR Y COMUNITARIA
R3	2016	2020	UDM DE MEDICINA FAMILIAR Y COMUNITARIA
R3	2016	2020	UDM DE MEDICINA FAMILIAR Y COMUNITARIA
R3	2016	2020	UDM DE MEDICINA FAMILIAR Y COMUNITARIA
R2	2017	2021	UDM DE MEDICINA FAMILIAR Y COMUNITARIA
R2	2017	2021	UDM DE MEDICINA FAMILIAR Y COMUNITARIA
R2	2017	2021	UDM DE MEDICINA FAMILIAR Y COMUNITARIA
R2	2017	2021	UDM DE MEDICINA FAMILIAR Y COMUNITARIA
R2	2017	2021	UDM DE MEDICINA FAMILIAR Y COMUNITARIA
R2	2017	2021	UDM DE MEDICINA FAMILIAR Y COMUNITARIA
R2	2017	2021	UDM DE MEDICINA FAMILIAR Y COMUNITARIA
R2	2017	2021	UDM DE MEDICINA FAMILIAR Y COMUNITARIA
R2	2017	2021	UDM DE MEDICINA FAMILIAR Y COMUNITARIA
R2	2017	2021	UDM DE MEDICINA FAMILIAR Y COMUNITARIA
R2	2017	2021	UDM DE MEDICINA FAMILIAR Y COMUNITARIA
R1	2018	2022	UDM DE MEDICINA FAMILIAR Y COMUNITARIA
R1	2018	2022	UDM DE MEDICINA FAMILIAR Y COMUNITARIA
R1	2018	2022	UDM DE MEDICINA FAMILIAR Y COMUNITARIA
R1	2018	2022	UDM DE MEDICINA FAMILIAR Y COMUNITARIA
R1	2018	2022	UDM DE MEDICINA FAMILIAR Y COMUNITARIA
R1	2018	2022	UDM DE MEDICINA FAMILIAR Y COMUNITARIA
R1	2018	2022	UDM DE MEDICINA FAMILIAR Y COMUNITARIA
R1	2018	2022	UDM DE MEDICINA FAMILIAR Y COMUNITARIA
R1	2018	2022	UDM DE MEDICINA FAMILIAR Y COMUNITARIA

AÑO DE RESIDENCIA 2018-2019	AÑO DE INICIO RESIDENCIA	AÑO DE FIN RESIDENCIA	ESPECIALIDAD
EIR2	2017	2019	UDM DE MEDICINA FAMILIAR Y COMUNITARIA
EIR2	2017	2019	UDM DE MEDICINA FAMILIAR Y COMUNITARIA
EIR2	2017	2019	UDM DE MEDICINA FAMILIAR Y COMUNITARIA
EIR2	2017	2019	UDM DE MEDICINA FAMILIAR Y COMUNITARIA
EIR1	2018	2020	UDM DE MEDICINA FAMILIAR Y COMUNITARIA
EIR1	2018	2020	UDM DE MEDICINA FAMILIAR Y COMUNITARIA
EIR1	2018	2020	UDM DE MEDICINA FAMILIAR Y COMUNITARIA
EIR1	2018	2020	UDM DE MEDICINA FAMILIAR Y COMUNITARIA

Formación Continuada

Cursos/Jornadas/Sesiones/Talleres	Número Horas	División Enfermería	División Medica	División Gestión	Total Asistentes
Cursos					
PREVENCIÓN DE TOXIINFECCIONES ALIMENTARIAS EN COCINAS HOSPITALARIAS - 2019CE6413	5 horas			25	25
FORMACIÓN DE OBSERVADORES EN EL CUMPLIMIENTO DE HIGIENE DE MANOS 2019	5 horas	12	1		13
GESTION VERBAL Y FÍSICA DE SISTEMAS DE CONFLICTO EN EL ENTORNO SANITARIO	20 horas	10	2	11	23
COMO TRATAR CON PERSONAS DIFÍCILES	10 horas	11	2	10	23
ACTUALIZACIÓN EN SOPORTE VITAL AVANZADO PEDIÁTRICO - EDICIÓN 03	9 horas y 30 minutos	5	9		14
PRECAUCIONES ESTÁNDAR Y PRECAUCIONES BASADAS EN LA TRANSMISIÓN - EDICIÓN 01	5 horas	19			19
LACTANCIA MATERNA - EDICIÓN 13	20 horas	18			18
COMUNICACIÓN CON PACIENTES Y FAMILIARES	10 horas	17	2	5	24
CUIDADO MEDIOAMBIENTAL DESDE EL ÁMBITO SANITARIO	10 horas	15	3	13	31
MOVILIZACIÓN Y PREVENCIÓN DE LESIONES DE ESPALDA.	10 horas	16		5	21
PROGRAMA DE ACTUALIZACIÓN EN URGENCIAS 2019 - EDICIÓN 01	26 horas		15		15
PROGRAMA DE ACTUALIZACIÓN EN GASTROENTEROLOGÍA 2019 - EDICIÓN 01	8 horas		14		14
PROGRAMA DE ACTUALIZACIÓN EN SALUD MENTAL 2019 EDICIÓN 01	34 horas		17		17
CONSTRUYENDO INTERCULTURALIDAD EN EL ÁMBITO DE LA SALUD - EDICIÓN 03	14 horas	6		10	16
CURSO BÁSICO DE ECOGRAFÍA DE URGENCIAS EDICIÓN 01	33 horas		13		13

Cursos/Jornadas/Sesiones/Talleres	Número Horas	División Enfermería	División Médica	División Gestión	Total Asistentes
PARIR EN MOVIMIENTO EDICIÓN 02	20 horas	18	2		20
PREVENCIÓN DE CONFLICTOS EN EL ÁMBITO LABORAL	15 horas	8	1	10	19
ABORDAJE MULTIDISCIPLINAR EN EL PACIENTE RESPIRATORIO INFANTIL	20 horas	34	5		39
ACTUACIÓN ANTE UNA EMERGENCIA EN EL HOSPITAL - 2019CE6415	10 horas	2	8	10	20
SEMINARIO: ENFERMERÍA Y RESPONSABILIDAD PROFESIONAL EN SERVICIOS DE URGENCIAS	5 horas	15			15
CIRUGÍA MENOR EN URGENCIAS - EDICIÓN 01	22 horas	6	8		14
II CURSO DE METODOLOGÍA DE LA INVESTIGACIÓN APLICADO AL VIH	56 horas	4	6		10
INTRODUCCIÓN A LA SEGURIDAD DEL PACIENTE Y PRÁCTICAS SEGURAS BASADAS EN LA EVIDENCIA	10 horas	12	2		14
NEUROLOGÍA DE LA CONDUCTA Y DEMENCIAS	3 horas	10	16		26
GESTIONAR Y ORGANIZAR REFERENCIAS BIBLIOGRÁFICAS CON ZOTERO	5 horas	3	3		6
HABILIDADES DE LIDERAZGO PARA MANDOS INTERMEDIOS CON EL MÉTODO DE LOS COLORES - EDICIÓN 01	12 horas	11	8	3	22
HABILIDADES DE LIDERAZGO PARA MANDOS INTERMEDIOS CON EL MÉTODO DE LOS COLORES - EDICIÓN 02	12 horas	8	8	5	22
HABILIDADES DE LIDERAZGO PARA MANDOS INTERMEDIOS CON EL MÉTODO DE LOS COLORES - EDICIÓN 03	12 horas	10	6	5	21
MANEJO DE SITUACIONES CONFLICTIVAS CON PACIENTES Y FAMILIARES_2019CE641101	10 horas	13	1	4	18
GESTION DE LA CALIDAD DESDE LA NORMA ISO 9001:2015_2019CE641201	10 horas	7	13	2	22
PROGRAMA DE ACTUALIZACIÓN EN REUMATOLOGÍA	40 horas		4		4
PROGRAMA DE ACTUALIZACIÓN EN OTORRINOLARINGOLOGÍA 2019 - EDICIÓN 01	41 horas y 20 minutos		16		16
SOPORTE VITAL INMEDIATO - EDICIÓN 21	39 horas	19	2		21
PROGRAMA DE ACTUALIZACIÓN EN ANESTESIOLOGÍA Y REANIMACIÓN - EDICIÓN 01	34 horas y 50 minutos		30		30
PROGRAMA DE ACTUALIZACIÓN EN NEUMOLOGÍA 2019 - EDICIÓN 01	40 horas		9		9
PROGRAMA DE ACTUALIZACIÓN EN HOSPITALIZACIÓN A DOMICILIO 2019 - EDICIÓN 01	9 horas		30		30
TALLER DE CUIDADOS BÁSICOS PARA TCAE EN EL SERVICIO DE URGENCIAS - EDICIÓN 01	5 horas	5			5
PROGRAMA DE ACTUALIZACIÓN EN SALUD MENTAL EN EL CENTRO DE SALUD MENTAL PUENTE DE VALLECAS 2019- EDICIÓN 01	27 horas	2	11	2	15
PROGRAMA DE ACTUALIZACIÓN EN CIRUGÍA ORTOPÉDICA Y TRAUMATOLOGÍA 2019 - EDICIÓN 01	27 horas		30		30

Cursos/Jornadas/Sesiones/Talleres	Número Horas	División Enfermería	División Medica	División Gestión	Total Asistentes
CUIDADOS DE ENFERMERÍA EN HERIDAS CRÓNICAS PARA ENFERMERÍA Y TCAE	10 horas	22			22
PLAN DE CUIDADOS EN ENFERMERÍA EN SELENE PARA TMSCAE	3 horas	13			13
ECOGRAFÍA PARA ENFERMERÍA DE URGENCIAS	8 horas	12			12
LO QUE LA VERDAD IMPORTA EN ALERGIA	2 horas y 15 minutos		14		14
ABORDAJE INTEGRAL DEL PACIENTE OSTOMIZADO	15 horas	23			23
HERRAMIENTAS PARA LA FORMACIÓN DE ALUMNOS EN CIENCIAS DE LA SALUD: SIMULACIÓN CLÍNICA	10 horas	22	2		24
INTERVENCIÓN MULTIDISCIPLINAR EN EL MANEJO DE LA DISFAGIA OROFARÍNGEA	7 horas y 30 minutos	15	2		17
PROGRAMA DE ACTUALIZACIÓN EN GINECOLOGÍA Y OBSTETRICIA 2019 - EDICIÓN 01	16 horas		13		13
PROGRAMA DE ACTUALIZACIÓN EN GINECOLOGÍA Y OBSTETRICIA 2019 - EDICIÓN 02	6 horas y 45 minutos		18		18
PROGRAMA DE ACTUALIZACIÓN EN MEDICINA FÍSICA Y REHABILITACIÓN 2019 - EDICIÓN 01	33 horas		6		6
MANEJO DE SELENE EN UN SERVICIO DE ADMISIÓN - EDICIÓN 01	20 horas			7	7
MANEJO DE SELENE EN UN SERVICIO DE ADMISIÓN - EDICIÓN 02	20 horas			7	7
MANEJO DE SELENE EN UN SERVICIO DE ADMISIÓN - EDICIÓN 03	20 horas			9	9
ACTUALIZACIÓN MULTIDISCIPLINAR DE CONOCIMIENTOS EN VENTILACIÓN MECÁNICA INVASIVA (VMI) Y VENTILACIÓN MECÁNICA NO INVASIVA (VMNI)	8 horas	25			25
EL TUTOR DE PRACTICAS CLÍNICAS EN CIENCIAS DE LA SALUD. ASPECTOS PEDAGÓGICOS Y MOTIVACIONALES	10 horas	14	8		22
ANÁLISIS DE DATOS EN CIENCIAS DE LA SALUD	20 horas	4	5	1	10
GESTION EMOCIONAL Y COMUNICACIÓN EFICAZ CON PNL (MINDFULNESS)	15 horas	25		5	30
ISO 9001:2015. REVISIÓN DE CONCEPTOS EN LA IMPLANTACIÓN DE LA NORMA	5 horas	3	14	13	30
SEGURIDAD EN EL ACCESO A LA HISTORIA CLÍNICA	2 horas	6	6	33	45
PROGRAMA DE ACTUALIZACIÓN EN SEGURIDAD Y SALUD LABORAL EN EL SECTOR SANITARIO 2019 - EDICIÓN 01	19 horas	8	6	4	18
PROGRAMA DE ACTUALIZACIÓN EN EL TRATAMIENTO DE LAS ENFERMEDADES NEUROLÓGICAS	24 horas		13		13
SEGURIDAD: PROCESAMIENTO DE MATERIALES Y EQUIPOS SANITARIOS APLICADO A LA PRACTICA DIARIA. HIGIENE Y ANTISEPSIA DEL PACIENTE. GESTIÓN DE RESIDUOS - EDICIÓN 03	5 horas	19	1	2	22
SOPORTE VITAL NEONATAL AVANZADO - EDICIÓN 01	11 horas y 30 minutos	14	5		19

Cursos/Jornadas/Sesiones/Talleres	Número Horas	División Enfermería	División Medica	División Gestión	Total Asistentes
PRECAUCIONES ESTÁNDAR Y PRECAUCIONES BASADAS EN LA TRANSMISIÓN - EDICIÓN 02	5 horas	21			21
ORIENTACIÓN TERAPÉUTICA DEL TABAQUISMO - EDICIÓN 07	5 horas	5	5	8	18
CURSO-TEÓRICO-PRACTICO DE SOPORTE VITAL AVANZADO	12 horas	21	4		25
SOPORTE VITAL INMEDIATO - EDICIÓN 22	39 horas	26	1		25
DÍA EUROPEO DEL USO PRUDENTE DE ANTIBIÓTICO: OPTIMIZACIÓN DEL TRATAMIENTO EN NUESTRO HOSPITAL	2 horas y 30 minutos		55		55
CONSTRUYENDO INTERCULTURALIDAD EN EL ÁMBITO DE LA SALUD - EDICIÓN 04	14 horas	15		8	23
INMOVILIZACIÓN TERAPÉUTICA EN EL MANEJO DEL PACIENTE AGITADO	6 horas	23			23
INSTRUCTORES DE SOPORTE VITAL: CURSO DE RECERTIFICACIÓN 2019	6 horas	1	6		7
TRIAJE DE PRIORIDADES EN URGENCIAS. SISTEMA MANCHESTER	8 horas	19			19
ESTRATEGIAS DE PREVENCIÓN Y RESOLUCIÓN DE CONFLICTOS EN EL EQUIPO DE TRABAJO	20 horas	12	2	4	18
ELECTROCARDIOGRAFÍA BÁSICA PARA ENFERMERÍA - EDICIÓN 02	10 horas	25			25
CONTROL DEL DESGASTE PROFESIONAL (BURNOUT) - EDICIÓN 02	12 horas	11	1	11	23
PROGRAMA DE ACTUALIZACIÓN EN SALUD MENTAL 2019 - EDICIÓN 02	34 horas		16		16
PROGRAMA DE ACTUALIZACIÓN EN GASTROENTEROLOGÍA 2019 - EDICIÓN 02	8 horas		16		16
PROGRAMA DE ACTUALIZACIÓN EN CIRUGÍA GENERAL Y APARATO DIGESTIVO 2019 - EDICIÓN 01	8 horas		17		17
PROGRAMA DE ACTUALIZACIÓN EN CIRUGÍA GENERAL Y APARATO DIGESTIVO 2019 - EDICIÓN 02	8 horas		15		15
PROGRAMA DE ACTUALIZACIÓN EN ANATOMÍA PATOLÓGICA 2019 - EDICIÓN 01	24 horas		5		5
PROGRAMA DE ACTUALIZACIÓN EN NEUMOLOGÍA 2019 – EDICIÓN 02	40 horas		7		7
PROGRAMA DE ACTUALIZACIÓN EN SEGURIDAD Y SALUD LABORAL EN EL SECTOR SANITARIO 2019- EDICIÓN 02	12 horas	11	4	4	19
PROGRAMA DE ACTUALIZACIÓN EN SALUD MENTAL EN EL CENTRO DE SALUD MENTAL PUENTE DE VALLECAS 2019 – EDICIÓN 02	18 horas	2	10	1	13
PROGRAMA DE ACTUALIZACIÓN EN ENDOCRINOLOGÍA Y NUTRICIÓN 2020 - EDICIÓN 01	26 horas		10		10
PROGRAMA DE ACTUALIZACIÓN EN EL MANEJO DEL ENFERMO CRITICO 2019 - EDICIÓN 01	40 horas		9		9
PROGRAMA DE ACTUALIZACIÓN EN ONCOLOGÍA MEDICA 2019 – EDICIÓN 01	8 horas		6		6

Cursos/Jornadas/Sesiones/Talleres	Número Horas	División Enfermería	División Médica	División Gestión	Total Asistentes
PROGRAMA DE ACTUALIZACIÓN EN OTORRINOLARINGOLOGÍA 2019 - EDICIÓN 02	41 horas y 20 minutos		16		16
HABILIDADES DE LIDERAZGO PARA DIRECTIVOS CON EL MÉTODO DE LOS COLORES	16 horas	1	2	5	8
PROGRAMA DE ACTUALIZACIÓN EN PATOLOGÍA DERMATOLÓGICA 2019 – EDICIÓN 01	36 horas		7		7
PROGRAMA DE ACTUALIZACIÓN EN URGENCIAS 2019 - EDICIÓN 02	18 horas		12		12
PROGRAMA DE ACTUALIZACIÓN EN REUMATOLOGÍA 2019 - EDICIÓN 02	40 horas		5		5
PROGRAMA DE ACTUALIZACIÓN EN ANESTESIOLOGÍA Y REANIMACIÓN 2019 - EDICIÓN 02	18 horas		24		24
PROGRAMA DE ACTUALIZACIÓN EN CIRUGÍA ORTOPÉDICA Y TRAUMATOLOGÍA 2019 - EDICIÓN 02	12 horas		29		29
Jornadas					
JORNADA SOBRE EL MANEJO DE LA DIARREA CRÓNICA EN ATENCIÓN PRIMARIA	5 horas	1	23		24
JORNADAS DE COINFECCIÓN VIH, HEPATITIS C, B, E Y OTRAS IT	5 horas	3	141		144
II JORNADA SOBRE INNOVACIÓN EN CIENCIAS DE LA SALUD	6 horas	58	66	22	146
JORNADAS NACIONALES DE ACTUALIZACIÓN EN EL TRATAMIENTO DE LA DIABETES MELLITUS	10 horas	23	103		126
JORNADA DE ENFERMERÍA. AVANZANDO EN EL PROCESO DE CUIDADOS COORDINADOS	5 horas	98			98
Talleres					
REPARACIÓN DE DESGARROS PERINALES - EDICIÓN 01	2 horas y 30 minutos	4	10		14
REPARACIÓN DE DESGARROS PERINELAES - EDICIÓN 02	2 horas y 30 minutos	3	10		13
TALLER AFERESIS	5 horas	3			3
TALLER CARRO DE PARADA Y DESFIBRILADOR	1 hora	14			14
TALLER COLOCACIÓN Y RETIRADA EPI	1 hora	27			27
TALLER COLOCACIÓN Y RETIRADA EPI	1 hora	11			11
TALLER DE CUIDADOS BÁSICOS PARA TCAE EN EL SERVICIO DE URGENCIAS - EDICIÓN 02	5 horas	6			6
TALLER DE ECOGRAFÍA DEL ACCESO VASCULAR PARA HOSPITAL DE DÍA	8 horas	19			19
TALLER GRABACIÓN CD'S	1 hora	7			7
TALLER MANIOBRAS DISTOCIA DE HOMBROS - EDICIÓN 01	1 hora	2	2		4
TALLER MANIOBRAS DISTOCIA DE HOMBROS - EDICIÓN 02	1 hora	2	2		4
TALLER MANIOBRAS DISTOCIA DE HOMBROS - EDICIÓN 03	1 hora	2	2		4
TALLER MANIOBRAS DISTOCIA DE HOMBROS - EDICIÓN 04	1 hora	2	2		4
TALLER MANIOBRAS DISTOCIA DE HOMBROS - EDICIÓN 05	1 hora	2	2		4

Cursos/Jornadas/Sesiones/Talleres	Número Horas	División Enfermería	División Medica	División Gestión	Total Asistentes
TALLER MANIOBRAS DISTOCIA DE HOMBROS - EDICIÓN 06	1 hora	2	2		4
TALLER MANIOBRAS DISTOCIA DE HOMBROS - EDICIÓN 07	1 hora	2	2		4
TALLER MANIOBRAS DISTOCIA DE HOMBROS - EDICIÓN 08	1 hora	2	2		4
TALLER MANIOBRAS DISTOCIA DE HOMBROS - EDICIÓN 09	1 hora	2	2		4
TALLER MANIOBRAS DISTOCIA DE HOMBROS - EDICIÓN 10	1 hora	2	2		4
TALLER PRACTICO DE INFILTRACIÓN OSTEOARTICULAR	4 horas		25		25
TALLER TEÓRICO PRACTICO METODOLOGÍA ENFERMERA EN SELENE	1 hora	15			15
Sesiones Internas					
INCIDENTE CONTAMINACIÓN BRONCOSCOPIOS	1 hora	14	2		16
VACUNAS EN LA ENFERMEDAD RENAL CRÓNICA	1 hora	2	5		7
HIGIENE DE MANOS	1 hora	17			17
PROCEDIMIENTO DE ELABORACIÓN DE BIBERONES EN EL ÁREA ASISTENCIAL DE ENFERMERÍA PEDIÁTRICA	1 hora	10			10
SEGURIDAD DEL PACIENTE: MANTENIMIENTO DE PICC Y MID-LINE	1 hora	16			16
REUNIÓN UNIDAD: SEGURIDAD DEL PACIENTE	1 hora	30			30
TEC DE LA TEORÍA A LA PRACTICA CLÍNICA	1 hora	14			14
MANEJO DE LAS BOSBAS DE INFUSIÓN	1 hora	10			10
SEGURIDAD DEL PACIENTE: CHECK LIST DR. ABAD	30 minutos	33			33
IDENTIFICACIÓN CORRECTA DE VÍAS DE ADMINISTRACIÓN DE FÁRMACOS	1 hora	7			7
MANIPULACIÓN CATÉTERES PERIFÉRICOS	1 hora	9			9
CUIDADOS DERMATOLÓGICOS EN EL PACIENTE ONCOLÓGICO	1 hora	10			10
PROCEDIMIENTOS DE ALTA DESINFECCIÓN EN EL QUIRÓFANO	30 minutos	38			38
GRACIE: PARTICIPACIÓN EN CONGRESOS INTERNACIONALES	1 hora	8			8
DESINFECCIÓN CON PEROXIDO DE HIDROGENO ACELERADO	1 hora y 30 minutos		5		5
MANIPULACIÓN MEDICAMENTOS PELIGROSOS	1 hora	11			11
SEGURIDAD DEL PACIENTE: ADMINISTRACIÓN DE ALENTUZUMAB	1 hora	11			11
SISTEMA PARA MEDICIÓN DE GASTO CARDIACO (EDWARDS)	1 hora	22			22
PRESENTACIONES CONGRESO NACIONAL MEDICINA PREVENTIVA	1 hora	2	2		4
SESIÓN PICC Y LÍNEA MEDIA. SEGURIDAD DEL PACIENTE	1 hora	15			15
SESIÓN DE UROLOGÍA. CONCEPTOS BÁSICOS.	1 hora	39			39
SEGURIDAD DEL PACIENTE: USO DE NUEVO APLICATIVO DE SERVOLAB	1 hora	12			12

Cursos/Jornadas/Sesiones/Talleres	Número Horas	División Enfermería	División Medica	División Gestión	Total Asistentes
SIMULACIÓN BOX VITAL	1 hora	6	1		7
SIMULACIÓN BOX VITAL	1 hora	8	3		11
VENTILACIÓN MECÁNICA NO INVASIVA	2 horas	19			19
SEGURIDAD DEL PACIENTE: MANTENIMIENTO DE PICC Y MID-LINE	1 hora	16			16
SEGURIDAD DEL PACIENTE: APLICATIVO DE LABORATORIO	30 minutos	33			33
SEGURIDAD DEL PACIENTE: APLICATIVO DE LABORATORIO	30 minutos	11			11
SEGURIDAD DEL PACIENTE: PROTOCOLO DE SEÑALIZACIÓN DE MUESTRAS	30 minutos		16		16
CUIDADOS DE ENFERMERÍA EN EL TRATAMIENTO DE OXIGENO A ALTO FLUJO PEDIÁTRICO.	1 hora	12			12
QUENDA MEDIC CEX	30 minutos	42			42
MANEJO DEL DOLOR EN EL NIÑO EN URGENCIAS	1 hora	10			10
SESIÓN SIGNIA Y GRAPADORA CIRCULAR MEDTRONIC - COVIDIEN	45 minutos	40			40
INCIDENTES DE SEGURIDAD	20 minutos		11		11
TRATAMIENTO ENDOSCOPIOS	1 hora	18	1		19
EVIDENCIA CIENTÍFICA EN CIRUGÍAS PROTÉSICAS	45 minutos	28			28
SESIÓN PFNA	30 minutos	43			43
ADVERTENCIA AL TRATAMIENTO	1 hora	22			22
MINDFULNESS Y AUTOCOMPROMISO	1 hora	15			15
TRASLADO INTRAHOSPITALARIO DEL PACIENTE GRAVE	1 hora	9			9
EXPLANTE DE ÓRGANOS EN QUIRÓFANO	40 minutos	35			35
CUIDADOS DE ENFERMERÍA EN ACCESOS VENOSOS	6 horas	14			14
RESUMEN INCIDENTES DE SEGURIDAD - PRIMER CUATRIMESTRE 2019 - ANESTESIA	1 hora		24		24
SESSION CLAVO FEMORAL SMITH&NEPHEW	45 minutos	9			9
ESTUDIO EPINE-ESHMAD	1 hora y 30 minutos				6
CLAVO FEMORAL SMITH&NEPHEW	45 minutos	38			38
DOLOR NEUROPATICO. TRATAMIENTO PARCHE CAPSAICINA	1 hora y 30 minutos	17			17
BAÑO DEL RECIÉN NACIDO. REVISIÓN DE PROTOCOLOS	1 hora	12			12
APNEA DEL SUEÑO	1 hora	22			22
BRONQUIOLITIS	30 minutos	10			10
ACTUALIZACIÓN PROTOCOLOS DE LACTANCIA	1 hora	10			10
INMOVILIZACIÓN TERAPÉUTICA: EL ULTIMO RECURSO	1 hora		24		24
SESIÓN CONGRESO DE OFTALMOLOGÍA Y ORL	1 hora	39			39
RECOMENDACIONES DIETÉTICAS Y MANEJO EFECTOS SECUNDARIOS QUIMIOTERAPIA - HOSPITAL DE DÍA	1 hora	11			11
PASADO, PRESENTE Y FUTURO DEL ROL DE ENFERMERÍA EN EL CEF FEDERICA MONTSENY	1 hora	13			13

Cursos/Jornadas/Sesiones/Talleres	Número Horas	División Enfermería	División Médica	División Gestión	Total Asistentes
HIGIENE DE MANOS	1 hora	9			9
MANEJO DE CATÉTERES VENOSOS Y RVS	1 hora	10			10
CUIDADOS DE ENFERMERÍA EN OSTOMIAS	2 horas	19			19
NEUROSING	30 minutos	31			31
ELECTROCARDIOGRAMA	1 hora	6			6
TERAPIA PICO	1 hora	12			12
SESIÓN GRACIE: PROYECTO DESHABILITACIÓN TABÁQUICA	1 hora	8			8
PLEXOS DE ANESTESIA	1 hora	13			13
TÉCNICAS DE MANTOUX	1 hora	16			16
SISTEMA TRIAJE MANCHESTER	1 hora	5			5
OVARIOS, CALCIO Y GESTACIÓN. OBSTETRAS AL BORDE DE UN ATAQUE DE NERVIOS	1 hora		36		36
PROTOCOLO RICA	2 horas	19			19
UTILIZACIÓN DE BIOSENSORES EN MONITOR NIPRO	1 hora	22			22
DIALIZADORES I	1 hora	25			25
DIALIZADORES II	1 hora	22			22
CUIDADOS CENTRADOS EN EL DESARROLLO	1 hora	8			8
INTERPRETACIÓN RCTG	1 hora	12			12
PREVENCIÓN IRAS. HIGIENE DE MANOS	1 hora	23			23
NOTIFICACIÓN INCIDENTES	30 minutos	3	8		11
FORMACIÓN MONITOR FUNCIÓN CEREBRAL	1 hora	10			10
GRUPO OBSERVADORES HIGIENE DE MANOS	1 hora	11	2		12
FENÓMENO CORING	1 hora	10			10
SEGURIDAD DEL PACIENTE: CÓDIGO SEPSIS HUIL	1 hora	22			22
SEGURIDAD PACIENTE: CÓDIGO SEPSIS	1 hora	11			11
IDENTIFICACIÓN DE VÍAS DE ADMINISTRACIÓN	1 hora	7			7
SEGURIDAD DEL PACIENTE EN TRANSFUSIÓN EN QUIH Y REA	30 minutos	43			43
NEUROESTIMULACIÓN	30 minutos	39			39
IDENTIFICACIÓN DE VÍAS DE ADMINISTRACIÓN	1 hora	22			22
SEGURIDAD DEL PACIENTE: TÉCNICAS DEL DOLOR	30 minutos	40			40
SEGURIDAD DEL PACIENTE: HIGIENE DE MANOS	1 hora	12			12
REGISTROS DE ENFERMERÍA EN FARMATOOLS	1 hora	8			8
SEGREGACIÓN DE RESIDUOS E HIGIENE DA MANOS	1 hora	13			13
ACTUACIONES DE SEGURIDAD ANTE CÓDIGO SEPSIS	1 hora	7			7
CUIDADOS DE ENFERMERÍA EN EL TUBO DE TORAX Y USO DE LA UROQUINASA	1 hora	12			12
MANEJO DE LAS BOMBAS DE PERFUSIÓN FRENESIUS	1 hora	15			15
LENTES INTRAOCULARES - ALCON	30 minutos	29			29
PACIENTES CON ENCELOPATIA ESPONGIFORME HUMANA - DUES	45 minutos	26			26

Cursos/Jornadas/Sesiones/Talleres	Número Horas	División Enfermería	División Medica	División Gestión	Total Asistentes
SEGURIDAD DEL PACIENTE EN SALA DE EXTRACCIONES	1 hora	11			11
PACIENTES CON ENCELOPATIA ESPONGIFORME HUMANA - TCAE	45 minutos	10			10
PTC STRYKER	45 minutos	19			19
INMOVILIZACIÓN PEDIÁTRICA	1 hora	20			20
ANTES MUERTA QUE SENCILLA	1 hora	1	5		6
INSTRUMENTAL PARITORIO	1 hora	34			34
PROTOCOLO EXTRACCIÓN CALOSTRO EN CASO DE RIESGO	1 hora	34			34
PACIENTES TRASPLANTE DE MEDULA	1 hora	28			28
METAMIZOL ALERTA Y ALUMBRAMIENTO: ESTADO ACTUAL	1 hora	7			7
CIERRE DE FASCIA	1 hora	36			36
ETI EN HOSPITAL DE DÍA	1 hora	8	9		17
TERAPIA COMPRESIVA	2 horas	24			24
CLASIFICACIÓN DE RESIDUOS	45 minutos	27			27
TRASPLANTE DE MEDULA ÓSEA. SESIÓN 1	30 minutos	12			12
TRASPLANTE MEDULA OREA. SESIÓN 2	30 minutos	12			12
PRINCIPIOS BÁSICOS COT SYNTHES	1 hora	38			38
MONTAJE HEMOLOCK	15 minutos	34			34
PRINCIPIOS BÁSICOS COT ACUMED	1 hora	33			33
IDENTIFICACIÓN DE VÍAS DE ADMINISTRACIÓN DE FÁRMACOS	1 hora	9			9
AULA DE CUIDADOS - EL PRODUCTO ENFERMERO EN EL HOSPITAL UNIVERSITARIO INFANTA LEONOR - HOSPITAL VIRGEN DE LA TORRE	1 hora	12			12
TRASTORNOS PSIQUIÁTRICOS ASOCIADOS AL ALCOHOLISMO: SEGUIMIENTO DE TRATAMIENTO A DOS AÑOS	1 hora	10			10
AUDIOMETRÍAS	1 hora	15			15
APLICACIÓN DE NUEVO FORMULARIO DE VERIFICACIÓN DE BRONCOSCOPIA (FEA NEUMOLOGÍA)	1 hora		12		12
APLICACIÓN DE NUEVO FORMULARIO DE VERIFICACIÓN DE BRONCOSCOPIAS	1 hora	5			5
PAUTA VACUNAL PACIENTE VIH	1 hora	2	5		7
FORMACIÓN MANTENIMIENTO PICCS	1 hora	6			6
FORMACIÓN MANTENIMIENTO PICCS	1 hora	8			8
HUMANIZACIÓN DEL PACIENTE ENCAMADO: PREVENCIÓN Y TRATAMIENTO DE LESIONES POR HUMEDAD II	1 hora	10			10
HUMANIZACIÓN DEL PACIENTE ENCAMADO: PREVENCIÓN Y TRATAMIENTO DE LESIONES POR HUMEDAD III	1 hora	17			17
HUMANIZACIÓN DEL PACIENTE ENCAMADO: PREVENCIÓN Y TRATAMIENTO DE LESIONES POR HUMEDAD IV	1 hora	11			11

Cursos/Jornadas/Sesiones/Talleres	Número Horas	División Enfermería	División Medica	División Gestión	Total Asistentes
HUMANIZACIÓN: IMPLICACIÓN EN LOS CUIDADOS. FAMILIA CUIDADORA	1 hora	23			23
HUMANIZANDO LA MANIPULACIÓN DE MEDICAMENTOS PELIGROSOS	1 hora	30			30
HUMANIZACIÓN: CUIDADOS DE LA BOCA DEL PACIENTE HOSPITALIZADO	1 hora	22			22
EVENTOS ADVERSOS A QUIMIOTERAPICOS	2 horas		13		13
DERMATITIS ATOPICA EN ADULTOS I	2 horas		12		12
PERFILES QUIRÚRGICOS 1	2 horas		10		10
PERFIL CLÍNICO PSORIASIS	2 horas		11		11
ACTUALIZACIÓN EN ENFERMEDADES AUTOINMUNES CUTÁNEAS	2 horas		12		12
ETIOPATOGENIA ULCERAS CUTÁNEAS 1º	2 horas		12		12
TUMORES CUTÁNEOS EN LA INFANCIA - I	2 horas		5		5
TUMORES CUTÁNEOS BENIGNOS - I	2 horas		9		9
DERMATOSCOPIA TUMORES NO MELANOCITICOS	2 horas		10		10
MANEJO DE ALOPECIA ANDROGENETICA	2 horas		11		11
ACTUALIZACIÓN ESTADIAJE MELANOMA	2 horas		10		10
GESTION DE LA CALIDAD: IMPORTANCIA DEL REGISTRO Y CONTROL DE LAS CADUCIDADES DE LOS PRODUCTOS SANITARIOS	45 minutos		10		10
SAVANA MANAGER	1 hora y 50 minutos		14		14
MANTENIMIENTO DE PICC Y LÍNEA MEDIA	1 hora	36			36
PROTOCOLO RICA	2 horas	18			18
PNT PROFILAXIS ANTIBIÓTICA PREQUIRÚRGICA	1 hora		14		14
CUIDADOS DE ENFERMERÍA EN LA IMPLANTACIÓN DE UN HOLTER	1 hora	12			12
APARATOS DE ISQUEMIA DE STRYKER	1 hora	40			40
ACTUALIZACIÓN DE SCREENING NEONATALES	1 hora	14			14
MEDICAMENTOS PELIGROSOS	2 horas	18			18
SEGURIDAD DEL PACIENTE	1 hora		6		6
SIMULACIÓN URGENCIAS PEDIÁTRICAS	1 hora	8	3		11
SIMULACIÓN URGENCIAS PEDIÁTRICAS	1 hora	4	3		7
SIMULACIÓN URGENCIAS PEDIÁTRICAS	1 hora	4	3		7
PNT ADMINISTRACIÓN DE ANTIBIÓTICOS	45 minutos	37			37
CUIDADO ENDOSCOPIOS, LIMPIEZA Y DESINFECCIÓN	1 hora	10			10
CUIDADO ENDOSCOPIOS, LIMPIEZA Y DESINFECCIÓN	1 hora	11			11
MANIPULACIÓN MEDICAMENTOS PELIGROSOS	1 hora	10			10
USO SEGURO DEL INCENTIVADOR RESPIRATORIO	50 minutos	8			8
ATENCIÓN AL PACIENTE PEDIÁTRICO EN UCI CASO CLÍNICO	50 minutos	5			5
AISLAMIENTO INVERSO	1 hora		2		2
ENFERMEDADES ESPONGIFORMES TRANSMISIBLES PNT Y SEGURIDAD DE PACIENTE Y PROFESIONALES	1 hora	1	5		6

Cursos/Jornadas/Sesiones/Talleres	Número Horas	División Enfermería	División Médica	División Gestión	Total Asistentes
INFECCIÓN NOSOCOMIAL HUIL	1 hora	1	4		5
PROTOCOLO VACUNACIÓN PARA PACIENTES ADULTOS EN TRATAMIENTOS CON INMUNOSUPRESORES, INMUNOMODULADORES O BIOLÓGICOS	1 hora	2	5		7
ESTUDIO EPINE - ESHMAD	1 hora y 30 minutos	2	4		6
MANEJO DE PUBMED	1 hora	2	3		5
RESIDUOS SANITARIOS BLOQUE QUIRÚRGICO	1 hora	30			30
MANEJO DEL PACIENTE AISLADO	2 horas	10			10
GESTION DE RESIDUOS HOSPITAL DE DIA MEDICO	1 hora	11			11
ENFERMERÍA EN REHABILITACIÓN CARDIACA	1 hora	10			10
REUNIÓN GRUPO OBSERVADORES HIGIENE DE MANOS	1 hora	8	4		13
SINAPSIS. SOFTWARE PARA LA GESTION Y CONTROL	1 hora	1	4		5
ADECUACIÓN A PROTOCOLO DE CARRO DE PARADA	1 hora	16			16
SITUACIÓN ACTUAL DEL USO DE LA DESINFECCIÓN ALTO NIVEL CEX	1 hora	1	4		5
PREVENCIÓN DE IRAS, HIGIENE DE MANOS, SEGREGACIÓN DE RESIDUOS - PERSONAL NUEVA INCORPORACIÓN	45 minutos	9			9
PREVENCIÓN RIESGOS LABORALES. RIESGO BIOLÓGICO (PERSONAL NUEVA INCORPORACIÓN)	45 minutos	9			9
PREVENCIÓN DE IRAS, HIGIENE DE MANOS , SEGREGACIÓN DE RESIDUOS (PERSONAL NUEVA INCORPORACIÓN)	45 minutos	1			1
PREVENCIÓN RIESGOS LABORALES. RIESGOS BIOLÓGICOS (PERSONAL NUEVA INCORPORACIÓN)	45 minutos	1			1
CRITICAL CARE PARA NUEVOS PROFESIONALES 2019	2 horas	4			4
SELENE PARA NUEVOS PROFESIONALES 2019	2 horas	3			3
SELENE PARA NUEVOS PROFESIONALES 2019	2 horas	8			8
SELENE PARA NUEVOS PROFESIONALES 2019	2 horas	1			1
SELENE PARA NUEVOS PROFESIONALES 2019	2 horas	7			7
ACTUACIÓN ANTE UN CASO SOSPECHOSO DE EFH CRIMEA-CONGO	1 hora	14			14
HEMOCONTROL	2 horas	15	1		16
VACUNAS EN LA ENFERMEDAD RENAL CRÓNICA	1 hora	2	5		7
CONSIDERACIONES PRACTICAS DE ERGOESPIROMETRIA	1 hora y 30 minutos	10			10
CAMPOS DE MEJORA EN LA DESINFECCIÓN DE BRONCOSCOPIOS	1 hora		9		9
ACTUALIZACIÓN GUÍAS DE MANEJO DE DISLIPEMIAS	1 hora		6		6
PROCEDIMIENTO DE ELABORACIÓN DE BIBERONES EN EL ÁREA ASISTENCIAL DE ENFERMERÍA PEDIÁTRICA.	1 hora y 10 minutos	45			45

Cursos/Jornadas/Sesiones/Talleres	Número Horas	División Enfermería	División Medica	División Gestión	Total Asistentes
MANEJO DEL DESFIBRILADOR 1ª EDICIÓN	1 hora	14		2	16
SERBOLAB: FORMACIÓN NUEVA	30 minutos	11			11
PROYECTO CONTIGO (NIVOLUMAD E IPILIMUMAB)	1 hora	10			10
MANEJO DESFIBRILADOR 2ª EDICIÓN	1 hora	9		6	15
CUIDADOS DE ENFERMERÍA EN PACIENTES QUE INICIAN TRATAMIENTO CON DUODOPA	1 hora	13			13
LIMPIEZA Y DESINFECCIÓN ALTO NIVEL	1 hora	9			9
CRISIS CONVULSIVAS. MANEJO MFC	3 horas	30			30
ESTRATEGIA BRONQUIOLITIS CAM	1 hora	12			12
IMPEDANCIOMETRIAS	1 hora	16			16
EXTRACCIONES	1 hora	9			9
CUIDADOS Y MANTENIMIENTO DE PICCS Y MIDLINES	1 hora	9			9
INTRODUCCIÓN A LAS ESPIRATORIAS	1 hora	13			13
SESIÓN DE SEGURIDAD: LIMPIEZA, DESINFECCIÓN Y ESTERILIZACIÓN DE MATERIALES Y EQUIPOS	50 minutos	11			11
SESIÓN DE SEGURIDAD: MEDIDAS DE SEGURIDAD Y CUIDADOS AL PACIENTE	50 minutos	11			11
SESIÓN DE SEGURIDAD: PROTOCOLO RICA (RECUPERACIÓN INTENSIFICADA DE CIRUGÍA ABDOMINAL)	50 minutos	13			13
TÉCNICAS BÁSICAS DE ENFERMERÍA	1 hora	7			7
PROFILAXIS ANTIBIÓTICA EN CIRUGÍA	1 hora	4			4
REUNIÓN GRUPO OBSERVADORES HIGIENE DE MANOS 2019	1 hora	15			15
RESONANCIA CARDIACA	1 hora			5	5
RECOMENDACIONES PARA LA COMUNICACIÓN ABIERTA SOBRE EVENTOS ADVERSOS GRAVES.	50 minutos		15		15
COMUNICACIÓN INCIDENTES DE SEGURIDAD. CISEM	50 minutos		14		14
SEGURIDAD DEL PACIENTE	50 minutos		14		14
MANTENIMIENTO CATÉTERES. PLANTAS HOSPITALIZACIÓN	1 hora	10			10
INSTRUCCIONES PREVIAS	1 hora	13			13
MATERIAL CURAS	1 hora	16			16
RESONANCIA MAGNÉTICA VERTICAL	1 hora	1	7		8
HOSPITAL AMABLE CON LOS MAYORES	1 hora	2	4		6
MANTENIMIENTO DE PICC Y MID-LINE	1 hora	11			11
EL PAPEL DE LA DIETA EN NUESTRA SALUD MENTAL Y ESTADO DE ANIMO	1 hora	9			9
PROYECTO DE INVESTIGACION	1 hora	14			14
MANEJO DE ANTÍDOTOS EN EL CENTRO DE SALUD	50 minutos		5		5
SEGURIDAD EN FÁRMACOS RELACIONADOS CON ALERGIA: EMERADE (ADRENALINA PLUMA AUTOINJECTABLE)	50 minutos		7		7
MANEJO DE ACCESOS VENOSOS	2 horas	9			9
APÓSITOS (QUE TENEMOS Y CUAL ES SU USO)	2 horas	12			12

Cursos/Jornadas/Sesiones/Talleres	Número Horas	División Enfermería	División Medica	División Gestión	Total Asistentes
APÓSITOS (QUE TENEMOS Y CUAL ES SU USO)	2 horas	10			10
REVISIÓN PROTOCOLO DERIVACIÓN DE INMUNOTERAPIA ESPECIFICA PARA SI ADMINISTRACIÓN EN ATENCIÓN PRIMARIA	30 minutos		7		7
COMUNICACIÓN DE INCIDENTES DE SEGURIDAD Y ERRORES DE MEDICIÓN	1 hora	7			7
ALTERACIÓN DEL EQUILIBRIO EN PACIENTES CON ENFERMEDAD RENAL CRÓNICA EN HEMODIÁLISIS	1 hora	20			20
ACTUALIZACIÓN SOGLIA MEDTRONIC	1 hora	22			22
SEGURIDAD DEL PACIENTE - DUES 2D	1 hora	15			15
SEGURIDAD DEL PACIENTE - TCAES 2D	1 hora	11			11
SEGURIDAD DEL PACIENTE: FORMACIÓN BOMBAS VOLUMÉTRICAS	1 hora	20			20
SEGURIDAD DEL PACIENTE: DIETÉTICA	1 hora	13			13
APÓSITOS EN HERIDAS CRÓNICAS	1 hora	19			19
SEGURIDAD DEL PACIENTE. APÓSITOS EN CURA DE HERIDAS CRÓNICAS	1 hora	18			18
VALIDACIÓN DE MEDICACIÓN Y ACTIVIDADES DE ENFERMERÍA	1 hora	9			9
SONDA NASOGÁSTRICA Y BRONQUIOLITIS	1 hora	10			10
CÓDIGO SEPSIS - HOSVT-3	1 hora	14			14
CÓDIGO SEPSIS - MEDICINA INTERNA HVTR	1 hora	10			10
MANEJO DEL DESFIBRILADOR	1 hora	42	3		45
NUEVA VERSIÓN APLICATIVO DE LABORATORIO: GESTION DE ETIQUETAS	1 hora	28			28
HUMANIZACIÓN DEL PACIENTE ENCAMADO: PREVENCIÓN Y TRATAMIENTO DE LESIONES POR HUMEDAD I	1 hora	7			7

SESIONES CLÍNICAS GENERALES		
SERVICIO/S	TÍTULO	FECHA
<ul style="list-style-type: none"> Nefrología Cardiología 	¿DONDE ESTA FABRY?	23 de enero de 2019
<ul style="list-style-type: none"> Geriatría Otorrinolaringología Endocrinología y Nutrición Cirugía General y Aparato Digestivo 	DISFAGIA EN EL PACIENTE MAYOR HOSPITALIZADO: CÓMO EVITAR QUE SE CONVIERTA EN EL PRINCIPIO DEL FIN	6 de febrero de 2019
<ul style="list-style-type: none"> Neurología Radiodiagnóstico 	PACIENTE JOVEN CON EPISODIOS RECURRENTE DE DEBILIDAD EN LAS PIERNAS	20 de febrero de 2019
<ul style="list-style-type: none"> Obstetricia y ginecología Medicina Interna Cirugía General y Aparato Digestivo Radiodiagnóstico 	OVARIOS, CALCIO Y GESTACIÓN. OBSTETRAS AL BORDE DE UN ATAQUE DE NERVIOS	6 de marzo de 2019

SESIONES CLÍNICAS GENERALES		
SERVICIO/S	TÍTULO	FECHA
<ul style="list-style-type: none"> Oftalmología Medicina Interna Microbiología 	SÍNDROME DE INMUNODEFICIENCIA ADQUIRIDA COMO HALLAZGO CAUSAL TRAS REACTIVACIÓN DE TOXOPLASMOSIS OCULAR	20 de marzo de 2019
<ul style="list-style-type: none"> Oncología Radiodiagnóstico Oncología 	NO ES ORO TODO LO QUE REDUCE. LA IMPORTANCIA DE UN BUEN DX DIFERENCIAL	3 de abril de 2019
<ul style="list-style-type: none"> Otorrinolaringología Neumología Anestesiología y Reanimación 	APNEA DEL SUEÑO. FRONTERAS DIAGNOSTICAS Y TERAPÉUTICAS	24 de abril de 2019
<ul style="list-style-type: none"> Pediatría Obstetricia y Ginecología 	ENFERMEDADES DE TRANSMISIÓN SEXUAL. NO SOLO SON COSA DE ADULTOS	8 de mayo de 2019
<ul style="list-style-type: none"> Anestesiología y Reanimación Psiquiatría 	TERAPIA ELECTROCONVULSIVA: DE LA TEORÍA A LA PRACTICA	22 de mayo de 2019
<ul style="list-style-type: none"> Rehabilitación Pediatría Psiquiatría 	SÍNDROME DE DOLOR REGIONAL COMPLEJO EN NIÑOS A TRAVÉS DE UN CASO. ¿IGUAL QUE EN ADULTOS?	5 de junio de 2019
<ul style="list-style-type: none"> Reumatología Urgencias Hospitalarias 	CELULITIS DE MIEMBRO INFERIOR CON MALA EVOLUCIÓN TRAS ANTIBIOTERAPIA. ¿Y SI FUERA ELLA?	19 de junio de 2019
<ul style="list-style-type: none"> Farmacia Geriatría 	HOSPITAL AMABLE PAR LA PERSONA MAYOR TAMBIÉN DESDE LA PRESCRIPCIÓN	18 de septiembre de 2019
<ul style="list-style-type: none"> Traumatología y Cirugía Ortopédica Laboratorio Radiodiagnóstico Anatomía Patológica 	PRÓTESIS VENOSA. MITO Y REALIDAD	9 de octubre de 2019
<ul style="list-style-type: none"> Laboratorio Central 	PRESENTACIÓN DE LA NUEVA WEB PARA VISUALIZACIÓN DE RESULTADOS DE LABORATORIO	23 de octubre de 2019
<ul style="list-style-type: none"> Biblioteca 	BIBLIOTECA DE CIENCIAS DE LA SALUD PÍLDORAS FORMATIVAS "NORMALIZACIÓN DE LA FIRMA PERSONAL E INSTITUCIONAL"	6 de noviembre de 2019
<ul style="list-style-type: none"> Anatomía Patológica Urología Radiodiagnóstico 	ENDOMETRIOSIS EN UROLOGÍA: A PROPÓSITO DE UN CASO	20 de noviembre de 2019
<ul style="list-style-type: none"> Neumología Nefrología Otorrinolaringología 	MUJER ASMÁTICA CON INFILTRACIÓN PULMONAR	4 de diciembre de 2019

Investigación

Proyectos de investigación

TÍTULO	PROMOTOR / FINANCIADOR	IMPORTE
RD16/0006/0024 Red Asma Reacciones adversas y alérgicas	INSTITUTO DE SALUD CARLOS III	81.599,62 €
PI17/00859 HIV-FUNCFRIL: Cohorte española de pacientes con infección por VIH con edad igual o mayor a 50 años para el estudio de la fragilidad y la función física	INSTITUTO DE SALUD CARLOS III	148.935,51 €
PI15/00726 Reacciones de hipersensibilidad inmediata a AINEs derivados del ácido arilpropiónico. Papel del fármaco nativo y de sus metabolitos. Estudio de mecanismos implicados.	INSTITUTO DE SALUD CARLOS III	86.732,41 €
PI16/01275 BENEFICIOS DE LA TERAPIA PSICOLOGICA GRUPAL FRENTE AL TRATAMIENTO ESTANDAR EN EL ABORDAJE DE LA OBESIDAD	INSTITUTO DE SALUD CARLOS III	11.663,54 €
PI17/00615 Sensibilización a polen de melocotón: determinación de la prevalencia, caracterización de los alérgenos implicados y estudio de la relevancia clínica, incluido el desarrollo de enfermedades ocupacionales.	INSTITUTO DE SALUD CARLOS III	40.441,36 €
S2017/BMD-3773 Programa de actividades de I+D con número de referencia S2017/BMD-3773 y acrónimo GenObIA-CM Proyecto GENOBIA	COMUNIDAD AUTONOMA DE MADRID	33.350,00 €
Proyecto REINA: Sistema de registro informático de prótesis	B. BRAUN SURGICAL, S.A.	3.600,00 €
SENSIBILIZACIÓN A POLEN DE MELOCOTÓN: DETERMINACIÓN DE LA PREVALENCIA, CARACTERIZACIÓN DE LOS ALÉRGENOS IMPLICADOS Y RELEVANCIA CLÍNICA"	FUNDACION SOCIEDAD ESPAÑOLA ALERGOLOGÍA E INMUNOLOGIA CLINICA	25.500,00 €
PI: MIELOMA MONITOR: Base de datos de Gestión Hospitalaria de Pacientes con Mieloma Múltiple	CELGENE S.L.UNIPERSONAL	5.000,00 €
VALIDACIÓN DEL METODO DE EVALUACIÓN VOLUMEN VISCOSIDAD MODIFICADO COMO CRIBADO DE DISFAGIA	NESTLÉ ESPAÑA S.A.	9.000,00 €

HUIL-17/02: "Factores pronóstico de recidiva bioquímica en el cáncer prostático órganoconfinado"	ASTELLAS PHARMA S.A.	5.500,00 €
Cribado del Paciente en Riesgo de Desnutrición y Detección Precoz de la Desnutrición Hospitalaria: Intervención Nutricional Precoz	VEGENAT HEALTHCARE S.L. / FRESENIUS KABI S.A.U.	23.436,00 €
Análisis de Variables Neuropsicológicas en Pacientes con Diagnóstico de deterioro cognitivo leve de alto riesgo	SCHWABE FARMA IBERICA S.A.U.	4.000,00 €
HUIL-19/023 ESTUDIO ECOGRÁFICO PARA ESTABLECER CURVAS DE NORMALIDAD ANTROPOMÉTRICAS FETALES EN EL ÁREA 1	HUIL	0,00 €
OBSERVERSHIP EN DOLOR ONCOLÓGICO	FUNDACIÓN ECO	0,00 €
HUIL-19/022: EVALUACIÓN DE EFICACIA DE TRATAMIENTOS BIOLÓGICOS EN PACIENTES CON ASMA GRAVE NO CONTROLADA	GLAXOSMITHKLINE S.A.	5.100,00 €

Ensayos clínicos

TÍTULO	PROMOTOR / FINANCIADOR	IMPORTE
No-EPA: CARMA: Evaluación del riesgo cardiovascular y sus determinantes en pacientes con artritis reumatoide, espondilitis anquilosante y artritis psoriásica	SOCIEDAD ESPAÑOLA DE REUMATOLOGIA	100,00 €
EPA-OD: KYO-FRA-2018-01 Paciente frágil con dolor irruptivo: Análisis de la Práctica clínica	KYOWA KIRIN FARMACEÚTICA S.L.	1.000,00 €
EC: PCI-32765MCL3002: Estudio fase 1, aleatorizado, doble ciego, controlado con placebo del inhibidor de la Tirosina Quinasa de Bruton (BTK), PCI-32765 (Ibrutinib, en combinación con Bendamustina y Tituximab (BR) en sujetos con Linfoma de Células del Manto de nuevo diagnóstico (SHINE)	JANSSEN-CILAG S.A.	21.525,00 €
EC: LP0162-1325 Ensayo fase III, aleatorizado, doble ciego, controlado con placebo, para evaluar la eficacia y seguridad de tralokinumab en monoterapia en pacientes con dermatitis atópica moderada a grave que sean candidatos para un tratamiento sistémico	LEO PHARMA A/S	60.768,00 €

EC: ACE-CL-007: Estudio de "EC: Estudio de fase 3, aleatorizado, multicéntrico, abierto, con tres grupos, de Obinutuzumab en combinación con Clorambucilo, ACP 196 en combinación con Obinutuzumab y ACP-196 en monoterapia, en sujetos con leucemia linfocítica crónica sin tratamiento previo " fase 3, aleatorizado, multicéntrico, abierto	ACERTA PHARMA BV	16.410,00 €
EPA-SP: AJT-ACO-2016-01 Contrato para la realización del estudio observacional caracterización del riesgo de trombosis en pacientes con cáncer (Estudio CARTAGO)	TRUJILLO SANTOS, ANTONIO JAVIER	1.000,00 €
EC: GSK- ViiV -204861 "Estudio de fase III, aleatorizado, doble ciego, multicéntrico, con grupos paralelos, de ausencia de inferioridad, para evaluar la eficacia, seguridad y tolerabilidad de dolutegravir más lamivudina en comparación con dolutegravir más tenofovir/emtricitabina en adultos infectados por el VIH-1 no tratados previamente"	GLAXOSMITHKLINE S.A.	0,00 €
EC: ANAVEX2-73-PDD-001 Estudio de fase II, doble ciego, aleatorizado y controlado con placebo para evaluar la seguridad, la tolerabilidad y la eficacia de ANAVEX2-73 en relación con el deterioro cognitivo en pacientes con enfermedad de Parkinson y demencia.	ANAVEX GERMANY GMBH	25.602,50 €
EC: V503-004 Ensayo clínico abierto de fase III para evaluar la inmunogenicidad y la tolerabilidad de Gardasil®9 (vacuna polivalente de partículas similares al virus (VLP) L1 frente al virus del papiloma humano [VPH]) en mujeres adultas (de 27 a 45 años) en comparación con mujeres adultas jóvenes (de 16 a 26 años)	MERCK, SHARP & DOHME DE ESPAÑA. S.A. (MSD)	2.175,00 €
EPA-SP: BAY-RIV-2017-01 Factores de Riesgo Asociados con la progresión de la Insuficiencia Cardíaca (IC) en pacientes con fibrilación auricular tratados con un anticoagulante oral directo (rivaroxaban)	BIOCLEVER 2005, S.L.	450,00 €
EC: AG120-C-009: Estudio en fase 3, multicéntrico, doble ciego, aleatorizado y controlado con placebo para evaluar AG-120 en combinación con azacitidina en sujetos de 18 años de edad o más con leucemia mieloide aguda con una mutación de IDH1 sin tratamiento previo	AGIOS PHARMACEUTICALS, INC	19.022,40 €

EC: 54135419TRD3008 “Estudio de extensión, abierto, de seguridad a largo plazo de esketamina en la depresión resistente al tratamiento. Seguridad y mantenimiento de la respuesta al tratamiento con esketamina con dosis repetidas en intervalos determinados por la gravedad de los síntomas (SUSTAIN-3)”	JANSSEN-CILAG S.A.	17.563,00 €
EC: PCI-32765CLL3001: Estudio fase 3, aleatorizado, doble ciego, controlado con placebo, de Ibrutinib, un inhibidor de la Tirosina Quinasa de Bruton (BTK), en combinación con Bendamustina y Rituximab (BR) en sujetos con Leucemia Linfocítica Crónica/Linfoma Linfocítico de Células Pequeñas en recaída o refractariohan recibido al menos un tratamiento previo	JANSSEN-CILAG S.A.	11.000,00 €
EPA-SP: CEL-MIE-2012-02 Registro observacional post-autorización para evaluar el impacto clínico del inicio de la terapia antitumoral de rescate en pacientes con mieloma múltiple (MM) en recaída biológica sintomática frente al inicio de tratamiento en el momento de la recaída sintomática. (Estudio EPA-MMBR)”	CELGENE S.L.UNIPERSONAL	1.250,00 €
EPA-SP: CEL-MIE-2016-01: Estudio observacional para valorar la carga de la enfermedad, en términos de Calidad de Vida Relacionada con la Salud y costes sanitarios directos, en pacientes con Mieloma Múltiple de nuevo diagnóstico no candidatos a trasplante autólogo de progenitores hematopoyéticos (TAPH) en España.	CELGENE S.L.UNIPERSONAL	12.985,50 €
EC: PHPC-201501 “Ensayo clínico con productos sanitarios, aleatorizado, abierto, de grupos paralelos y con grupo control, para explorar la eficacia del gel PALOMACARE en la reparación de la mucosa cérvico-vaginal con lesiones causadas por VPH”.	PROCARE HEALT IBERIA, S.L.	450,00 €
EC: PCI-32765CAN3001: Estudio fase 3b multicéntrico, abierto, de extensión a largo plazo de PCI-32765 (Ibrutinib)	JANSSEN-CILAG S.A.	2.290,00 €
EC: C16029: Estudio en fase 2/3, aleatorizado y abierto de comparación de ixazomib/dexametasona por vía oral y pomalidomida/dexametasona por vía oral en el mieloma múltiple recidiva o resistente	MILLENNIUM PHARMACEUTICALS, INC.	131.340,00 €

EC: CAMN107AIC05: Estudio en Fase III, prospectivo, aleatorizado, abierto, con dos brazos de tratamiento, para evaluar la tasa de remisión libre de tratamiento (RLT) en pacientes con LMC cromosoma Filadelfia positivo, después de dos duraciones distintas de tratamiento de consolidación con nilotinib 300 mg BID	NOVARTIS FARMACEUTICA S.A.	11.133,00 €
EC: CNT01959PSO3002 Estudio multicéntrico de fase 3, aleatorizado, doble ciego, controlado con placebo y fármaco comparador activo, para evaluar la eficacia y la seguridad de guselkumab en el tratamiento de pacientes con psoriasis en placa de moderada a grave en los que se retira y reinicia el tratamiento de forma aleatoria	JANSSEN-CILAG S.A.	18.810,00 €
No-EPA: CRYGEN1618 Ensayo clínico sobre cribado poblacional del cáncer de cuello uterino mediante prueba de VPH con genotipado en primera línea	ROCHE DIAGNOSTICS SL	16.700,00 €
EPA-SP: HUIL-17/018 (IISP 56530) Detección del VPH en tejido amigdalario sano	MERCK, SHARP & DOHME DE ESPAÑA. S.A. (MSD)	99.832,00 €
EC: GEL-R-COMP-2013: Estudio fase II aleatorizado y multicéntrico de los brazos de tratamiento (R-COMP versus R-CHOP) en pacientes de edad avanzada (>=60 años) con linfoma difuso de células B grandes (LDCBG) / linfoma folicular grado IIIb no localizado de nuevo diagnóstico	GRUPO COOPERATIVO ESPAÑOL DE LINFOMA/TRASPLANTE AUTÓLOGO DE MÉDULA ÓSEA(GELTAMO)	0,00 €
EC: CC-5013-DLC-002: Estudio de fase 3, doble ciego, aleatorizado, controlado con placebo y multicéntrico para comparar la eficacia y seguridad de Lenalidomida (CC-5013) más quimioterapia con R-CHOP (R2-CHOP) frente a placebo más quimioterapia con R-CHOP en sujetos con linfoma difuso de células B grandes activadas que no han recibido tratamiento con anterioridad.	GROUPE TVA CELGENE INTERNATIONAL SÀRL	8.874,00 €
EC: M-41008-41 Estudio clínico abierto para evaluar la eficacia y la seguridad a largo plazo de dimetilfumarato en adultos con psoriasis crónica en placas moderada-grave en la práctica clínica (Estudio DIMESKIN 1)	ALMIRALL S.A.	16.000,00 €
EC: I4V-MC-JAHM Estudio de fase 3, multicéntrico, aleatorizado, doble ciego y comparado con placebo, para evaluar la eficacia y la seguridad de baricitinib en pacientes con dermatitis atópica de moderada a grave.	LILLY S.A.	10546

EPA-SP: NOV-SAC-2016-01 / CLCZ696B3401 Evaluación de la atención en la práctica clínica habitual descripción del manejo de la insuficiencia cardiaca en población europea (ARIADNE)	NOVARTIS FARMACEUTICA S.A.	240,00 €
EPA-SP: FIR-ACS-2015-01 Estudio Observacional sobre el tratamiento oral antiplaquetario tras Síndrome Coronario Agudo en España (SPANISH observational study of OAPT after ACS)	FUNDACIÓN DE INVESTIGACIÓN EN RED EN ENFERMEDADES CARDIOVASCULARES (FIRCAVA)	450,00 €
EPA-SP: HUIL-18/023 (IISP 58240) Effectiveness of the HPV vaccine in the healthcare area of the Infanta Leonor University Hospital	MERCK, SHARP & DOHME DE ESPAÑA. S.A. (MSD)	57.000,00 €
EPA-LA: GS-EU-313-4172: Estudio observacional para evaluar el perfil de seguridad de idelalisib en pacientes con linfoma folicular (LF) refractario	GILEAD SCIENCES EUROPE LTD	940,00 €
EPA-OD: PFI-AVK-2017-01 Estudio de vida real en pacientes con acontecimientos trombóticos o hemorrágicos graves siendo tratados con antagonistas de la vitamina K (AVK) en hematología. Estudio EVENTHO	PFIZER, S.L.U	4.500,00 €
EC: PCYC-1127-CA: Estudio en fase 3, aleatorizado, doble ciego y controlado con placebo de ibrutinib o placebo en combinación con rituximab en sujetos con macroglobulinemia de Waldenström tratados previamente	PHARMACYCLICS, LLC	9.163,58 €
EPA-LA: Z7219N02 Estudio europeo multicéntrico de cohortes retrospectivo y prospectivo para observar el perfil de seguridad de safinamiday la pauta de uso en la práctica clínica durante la primera fase posterior a la comercialización.	MEDINEOS S.U.R.L	0,00 €
No-EPA: 205807 Estudio observacional para describir la prevalencia de asma grave en centros hospitalarios españoles (PAGE)	GLAXOSMITHKLINE S.A.	2.700,00 €
EC: 54179060CLL3011: Estudio fase 3 aleatorizado, abierto de Ibrutinib en combinación con Venetoclax frente a Clorambucilo en combinación con Obinutuzumab para el tratamiento en primera línea de sujetos con Leucemia Linfocítica Crónica (LLC)/Linfoma Linfocítico de Células Pequeñas (LLCP)	JANSSEN-CILAG S.A.	46.050,00 €

EC: ACE-CL-006: Estudio de fase 3, aleatorizado, multicéntrico y abierto para evaluar la no inferioridad de ACP-196 frente a Ibrutinib en sujetos con leucemia linfocítica crónica de alto riesgo tratados previamente	ACERTA PHARMA BV	17.928,00 €
EPA-LA: AMDC 204-401 (ALE-LOX-2014-01) Estudio observacional de postautorización para evaluar la seguridad de ADASUVE® (Loxapina para inhalador Staccato) en personas agitadas en la práctica clínica habitual	FERRER INTERNACIONAL S.A.	350,00 €
EC: CLM-PVO-1A-204 Estudio de eficacia y seguridad, abierto y de fase 2 de un agonista específico de RAR γ (palovaroteno) para evitar la osificación heterotópica en sujetos con fibrodisplasia osificante progresiva (FOP)	CLEMENTIA PHARMACEUTICALS INC.	2.500,00 €
EC: CNTO1959PSO3009 Estudio de fase 3, multicéntrico, aleatorizado y doble ciego para evaluar la eficacia comparativa de CNTO 1959 (Guselkumab) y Secukinumab para el tratamiento de la psoriasis en placa de moderada a grave.	JANSSEN-CILAG S.A.	10.600,00 €
EC: CV185-316 Ensayo clínico abierto, factorial de 2x2, aleatorizado y controlado para evaluar la seguridad de apixaban frente a un antagonista de la vitamina K y ácido acetilsalicílico y frente a placebo del ácido acetilsalicílico en pacientes con fibrilación auricular y síndrome coronario agudo o intervención coronaria percutánea (Augustus)	PHARMACEUTICAL PRODUCT DEVELOPMENT SPAIN S.L. (PPD)	17.079,28 €
EC: D3250C00045: Estudio en fase IIIb, multicéntrico, aleatorizado, doble ciego, con grupos paralelos y controlado con placebo, para evaluar la seguridad y la eficacia de benralizumab 30 mg sc en pacientes con asma grave no controlada con tratamiento según la práctica clínica habitual (ANDHI)	ASTRAZENECA AB	8.019,00 €
EC: FADOI.03.2016 Apixabán para el tratamiento del tromboembolismo venoso en pacientes con cáncer: un estudio prospectivo aleatorizado abierto y ciego para el evaluador (PROBE) - el estudio Caravaggio	FONDAZIONE FADOI	2.500,00 €
EC: M15-997 Estudio multicéntrico abierto para evaluar la seguridad y la eficacia de risankizumab como tratamiento de mantenimiento en la psoriasis en placas de moderada a grave (LIMMITLESS).	ABBVIE SPAIN S.L.U.	28.676,00 €

EC: PCYC-1141-CA: Un estudio multicéntrico, aleatorizado, doble ciego y controlado con placebo de fase 3 del inhibidor de tirosina kinasa de Bruton (BTK) ibrutinib, en combinación con rituximab en comparación con placebo en combinación con rituximab en sujetos sin tratamiento previo con linfoma folicular	PHARMACYCLICS, LLC	14.974,90 €
EC: R092670SCH3015 (REMISSIO) Estudio internacional, multicéntrico, prospectivo, abierto, de 52 semanas de duración sobre la transición a una formulación trimestral de palmitato de paliperidona en pacientes con esquizofrenia previamente estabilizados con una formulación mensual de palmitato de paliperidona	JANSSEN-CILAG INTERNATIONAL N.V	3.900,00 €
EC: I6T-MC-AMAJ Estudio multicéntrico, aleatorizado, con doble enmascaramiento y controlado con placebo, para evaluar la eficacia y seguridad de mirikizumab con secukinumab y placebo en pacientes con psoriasis en placas moderada a grave	LILLY S.A.	122.544,00 €
EPA-SP: TEV-ACE-2015-01 Registro español de pacientes tratados con acetato de glatiramer (Copaxone®) 40 mg/ml	TEVA PHARMA, S.L.U	500,00 €
EPA-OD: EST-FAE-2018-01 Valoración del sueño en pacientes epilépticos y su impacto en la calidad de vida y en el deterioro cognitivo de esos pacientes - ESTUDIO SLE-EP (SLEep and EPilepsy)	ESTEVE PHARMACEUTICALS, S.A	1.400,00 €
EC: PS0015 Estudio multicéntrico, aleatorizado, en doble ciego, controlado con secukinumab y de grupos paralelos, para evaluar la eficacia y la seguridad de bimekizumab en adultos con psoriasis en placas crónica de grado moderado o severo.”	UCB BIOPHARMA SPRL	16.038,00 €
EC: SINTRA-REV: Estudio, multicéntrico, aleatorizado, doble ciego, fase III de Revlimid (lenalidomida) versus placebo en pacientes con Síndrome Mielodisplásico de bajo riesgo (IPSS bajo e intermedio-1) con alteración de 5q- y anemia sin necesidades transfusionales	FUNDACIÓN GENERAL DE LA UNIVERSIDAD DE SALAMANCA	0,00 €

EC: B7451014 ESTUDIO EN FASE III DE RETIRADA ALEATORIZADA, DOBLE CIEGO, CONTROLADO CON PLACEBO Y MULTICÉNTRICO PARA INVESTIGAR LA EFICACIA Y LA SEGURIDAD DE PF-04965842 EN PACIENTES DE 12 O MÁS AÑOS DE EDAD CON DERMATITIS ATÓPICA MODERADA O GRAVE CON LA OPCIÓN DE UN TRATAMIENTO DE RESCATE PARA AQUELLOS PACIENTES QUE PRESENTEN UN EMPEORAMIENTO DE LA ENFERMEDAD	PFIZER, S.L.U	52.590,00 €
EC: I6T-MC-AMAH Estudio de extensión a largo plazo, multicéntrico, para evaluar la seguridad y mantenimiento del efecto del tratamiento con mirikizumab en pacientes con psoriasis en placas moderada a grave	LILLY S.A.	122.544,00 €
EC: MOM-M281-006: Eficacia y seguridad de M281 en adultos con anemia hemolítica autoinmunitaria por anticuerpos calientes: estudio multicéntrico, aleatorizado, doble ciego y controlado con placebo”	MOMENTA PHARMACEUTICALS, INC	29.085,60 €
EPA-OD: B0661134/PFI-AVK-2019-01: Management of Venous Thromboembolism in patients with active cancer in Spain using electronic health records and big data techniques. Bleeding&Recurrence Risk-Cancer study	PFIZER, S.L.U	900,00 €
EC: B7981015 CONTRATO PARA LA REALIZACIÓN DEL ENSAYO CLINICO “ESTUDIO EN FASE 2B/3 ALEATORIZADO, CON ENMASCARAMIENTO DOBLE, CONTROLADO CON PLACEBO; DE INTERVALOS DE DOSIS;PARA INVESTIGAR LA EFICACIA Y SEGURIDAD DE PF-06651600 EN SUJETOS ADULTOS Y ADOLESCENTES CON ALOPECIA AREATA (AA) CON UNA PÉRDIDA DE CABELLO EN EL CUERO CABELLUDO DEL 50% O MÁS”	PFIZER, S.L.U	27.038,80 €
EC: ACE-CL-311 (D8221C00001): “Ensayo fase 3, aleatorizado, multicéntrico y abierto para comparar la eficacia y seguridad de acalabrutinib (ACP-196) en combinación con venetoclax con y sin obinutuzumab, con la eficacia y seguridad de la quimioinmunoterapia elegida por el investigador en pacientes con leucemia linfocítica crónica sin mutación del(17p) o TP53 no tratada previamente”	ACERTA PHARMA BV	16.011,24 €

EPA-OD: GEB-TEB-2019-01 "Estudio observacional transversal para evaluar el control de los síntomas, la calidad de vida, y la salud sexual de pacientes con síntomas del tracto urinario inferior (STUI) asociados a hiperplasia benigna de próstata (HBP) tratados con Pygeum africanum (Tebetane® Compuesto) en la práctica clínica habitual en España". Estudio PROFIT.	LABORATORIOS GEBRO PHARMA, S.A.	2.100,00 €
EC: CNT01959PSO3013. Estudio de fase 3b, multicéntrico, intervencionista, aleatorizado y controlado con placebo para evaluar la eficacia y seguridad de guselkumab en tratamiento de la psoriasis palmoplantar no pustulosa.	JANSSEN-CILAG INTERNATIONAL N.V	20.250,00 €
EPA-OD: SEN-CIN-2019-01 Chart review of patients with secondary hyperparathyroidism and calcimimetics in Spain, using electronic health records and big data technology / Revisión de historias clínicas de pacientes con hiperparatiroidismo secundario y con calcimiméticos en España, utilizando historias clínicas electrónicas y tecnología Big Data. (SENEFRO)	FUNDACIÓN SENEFRO	1.000,00 €
EC: GS-US-313-1580: ESTUDIO DE OPTIMIZACION DE DOSIS DE IDELALISIB EN EL LINFOMA FOLICULAR	GILEAD SCIENCES, INC.	27.640,00 €
EC: CAIN457A2325 Estudio multicéntrico, aleatorizado, doble ciego, controlado con placebo, de 52 semanas de duración para demostrar la eficacia, seguridad y tolerabilidad de inyecciones subcutáneas de secukinumab con autoinyectores de 2 ml (300 mg) en paciente adultos con psoriasis en placas de moderada a grave – MATURE	NOVARTIS FARMACEUTICA S.A.	20.906,67 €
No-EPA: "IBD-5002 Caracterización de un modelo predictivo multidimensional de la evolución de la enfermedad de Crohn: estudio piloto(Premonition-CD)"	TAKEDA FARMACÉUTICA ESPAÑA, S.A.	600,00 €
EPA-OD: JAN-CPR-2018-01 Estudio observacional para describir retrospectivamente la evolución de los pacientes con cáncer de próstata a lo largo de la enfermedad a través de la reutilización de los registros electrónicos de salud con inteligencia artificial (OVERVIEW)	JANSSEN-CILAG S.A.	1.500,00 €

EC: M16-043: Estudio aleatorizado doble ciego, y controlado con placebo de Venetoclax administrado con Citarabina a dosis bajas versus Citarabina a dosis bajas para el tratamiento de paciente naive con leucemia mieloide aguda que no son candidatos a quimioterapia intensiva”	ABBVIE SPAIN S.L.U.	26.071,00 €
EC: M18-891: ESTUDIO DE FASE III, ALEATORIZADO, CONTROLADO CON PLACEBO Y CON DOBLE ENMASCARAMIENTO PARA EVALUAR UPADACITINIB EN ADOLESCENTES Y ADULTOS CON DERMATITIS" ATÓPICA MODERADA O GRAVE	ABBVIE SPAIN S.L.U.	10.339,49 €
EPA-OD: JAN-IBR-2017-01: Estudio observacional retrospectivo sobre el tratamiento de linfoma de Células del Manto con Ibrutinib en la práctica clínica habitual”	JANSSEN-CILAG S.A.	3.000,00 €
EC: LP0162-1337: ENSAYO DE EXTENSIÓN A LARGO PLAZO, MULTICÉNTRICO, ABIERTO Y DE UN SOLO BRAZO, PARA EVALUAR LA SEGURIDAD Y EFICACIA DE TRALOKINUMAB EN PACIENTES CON DERMATITIS ATÓPICA QUE PARTICIPARON PREVIAMENTE EN ENSAYOS CLÍNICOS CON TRALOKINUMAB	LEO PHARMA A/S	32.112,00 €
EC: I4V-MC-JAHN: CLINICO Estudio de fase 3, multicéntrico, doble ciego, en el que se evalúan la seguridad y la eficacia a largo plazo de baricitinib en pacientes adultos con dermatitis atópica (Estudio de extensión)	LILLY S.A.	85.670,00 €
EPA-OD: ML41041 / ROC-OBI-2019-01: ESTUDIO RETROSPECTIVO OBSERVACIONAL PARA EVALUAR LA EFECTIVIDAD DEL TRATAMIENTO CON OBINUTUZUMAB Y BENDAMUSTINA EN PACIENTES CON LINFOMA FOLICULAR REFRACTARIOS O EN RECAÍDA EN LA PRÁCTICA CLÍNICA HABITUAL	ROCHE FARMA S.A.	1.200,00 €

<p>EPA-SP: D2287R00103 / AZA-SAL-2016-01: Estudio observacional de enfermedad pulmonar obstructiva (NOVELTY). NUEVO estudio observacional, longitudinal en pacientes con un diagnóstico o sospecha de diagnóstico de asma y/o EPOC para describir las características de los pacientes, patrones de tratamiento y carga de la enfermedad con el paso del tiempo para identificar fenotipos y endotipos asociados a resultados diferenciales que pueden respaldar el desarrollo futuro de estrategias de tratamiento personalizadas”</p>	<p>ASTRAZENECA AB</p>	<p>39.600,00 €</p>
<p>EPA-SP: MER-MET-2017-01: “Estudio observacional para evaluar la tasa de reinfección en personas que se inyectan drogas (PID) infectadas con el virus de la hepatitis C (VHC) que se han sometido con éxito a un tratamiento para el VHC en España”. Estudio LIVERate.</p>	<p>MERCK, SHARP & DOHME DE ESPAÑA. S.A. (MSD)</p>	<p>6.655,00 €</p>
<p>EOPS: SMART/ C1949: Estudio observacional SMART Registry – Estrategias de optimización de la respuesta a la terapia de resincronización cardíaca</p>	<p>GUIDANT EUROPE NV</p>	<p>1.500,00 €</p>
<p>EPA-OD: AST-LAB-2017-01 / D589BR0041: “Estudio descriptivo observacional transversal sobre el uso de LABA y coRticolde inhalado en un dispositivo prESurizado en pacientes con EPOC (Estudio ARIES)”.</p>	<p>ASTRAZENECA AB</p>	<p>2.500,00 €</p>
<p>EPA-OD: JAN-IBR-2018-01 (54179060CLL4011): “Estudio observacional retrospectivo del tratamiento de la leucemia linfocítica crónica (LLC) con Ibrutinib en la práctica clínica habitual.</p>	<p>JANSSEN-CILAG S.A.</p>	<p>7.000,00 €</p>
<p>EC: GESIDA 9216 (GENIS): “Estudio fase IV, abierto, multicéntrico, de un único brazo para evaluar la eficacia y seguridad de elvitegravir/cobicistat/emtricitabina/tenofoviralfenamida como tratamiento de primera línea en pacientes naïve con infección por VIH-1 con inmunosupresión severa (Estudio GENIS)”</p>	<p>FUNDACIÓN SEIMC-GESIDA</p>	<p>8.000,00 €</p>

EC: GESIDA 10418: "Ensayo clínico fase IV, abierto, aleatorizado diseñado para evaluar la reversibilidad de la neurotoxicidad asociada al uso de abacavir/lamivudina/dolutegravir en el sistema nervioso central tras el cambio a una pauta de tratamiento antirretroviral basada en alafenamida/emtricitabina/darunavir/cobicistat. Estudio DETOX"	FUNDACIÓN SEIMC-GESIDA	16.200,00 €
EC: MK-8591A-018: Estudio clínico de fase 3, aleatorizado, doble ciego y controlado con producto activo para evaluar el cambio a doravirina/islatravir (DOR/ISL) una vez al día en participantes con supresión virológica del VIH-1 con bictegravir/emtricitabina/tenofovir alafenamida (BIC/FTC/TAF).	MERCK, SHARP & DOHME DE ESPAÑA. S.A. (MSD)	40.292,00 €
No-EPA: REAPSER : Registro español de artritis psoriásica	FUNDACION ESPAÑOLA DE REUMATOLOGIA	6.000,00 €
EC: CAIN457A2322: "Estudio aleatorizado, multicéntrico para evaluar el efecto de secukinumab 300 mg por vía s.c. administrado durante 52 semanas en pacientes con psoriasis en placas moderada a grave de nueva aparición como intervención temprana en comparación con el tratamiento estándar con UVB de banda estrecha (estudio STEPIn)."	NOVARTIS PHARMA SERVICES AG	30.112,00 €
PI: IGEN0206-15: EVALUACIÓN DE LA CALIDAD DE VIDA DE LOS PACIENTES CON CÁNCER DE PULMÓN NO MICROCÍTICO METASTÁSICO CON TERAPIA SUPLEMENTARIA CON IGEN-0206	IGEN BIOLAB SLU	15.000,00 €
EC: I1F-MC-RHCD: "Estudio multicéntrico, doble ciego, aleatorizado, comparado con placebo, en el que se evalúan la seguridad, la tolerabilidad y la eficacia de ixekizumab en pacientes con psoriasis en placas de moderada a grave y entre 6 y < 18 años"	LILLY S.A.	62.322,00 €
EPA-SP: CEL-LMA-2017-01: Estudio observacional prospectivo sobre la supervivencia global y la calidad de vida en pacientes mayores de 60 años diagnosticados de leucemia mieloide aguda en España, tratados según la práctica clínica habitual (Estudio SvLMA)	CELGENE S.L.UNIPERSONAL	3.158,88 €

EC: PCYC-1145-LT: PROTOCOLO DE TRATAMIENTO AMPLIADO PARA SUJETOS QUE CONTINÚAN BENEFICIÁNDOSE DE IBRUTINIB DESPUÉS DE FINALIZAR LOS ENSAYOS CLÍNICOS DE IBRUTINIBPROTOCOLO DE TRATAMIENTO AMPLIADO PARA SUJETOS QUE CONTINÚAN BENEFICIÁNDOSE DE IBRUTINIB DESPUÉS DE FINALIZAR LOS ENSAYOS CLÍNICOS DE IBRUTINIB	PHARMACYCLICS SWITZERLAND GMBH	3.807,60 €
ECPS: EFC15156: Estudio aleatorizado, doble ciego, controlado con placebo, con grupos paralelos y multicéntrico para evaluar los efectos de SOTagliflozina sobre los resultados clínicos de pacientes hemodinámicamente estables con diabetes de tipo 2 TRAS un empeoramiento de la insuficiencia cardíaca (SOLOIST)	LEXICON PHARMACEUTICALS, INC	75.000,00 €
EPA-SP: CEL-APR-2017-01 (APPROPRIATE): “Estudio observacional prospectivo para evaluar los beneficios para el paciente asociados al tratamiento de la Psoriasis en placas con Apremilast tras otros tratamientos sistémicos en condiciones de práctica clínica habitual en España (Estudio APPROPRIATE)”	AMGEN S.A.	4.239,00 €
EC: TTD-18-01 (CRSEQUENCE): Estudio de fase III, aleatorizado, secuencial y abierto, para evaluar la eficacia de FOLFOX + panitumumab seguido por FOLFIRI + bevacizumab (Secuencia 1) frente a FOLFOX + bevacizumab seguido por FOLFIRI + panitumumab (Secuencia 2) en pacientes con cáncer colorrectal metastásico no resecable, RAS nativo, tumor primario en lado izquierdo, no tratado previamente: CR-SEQUENCE”	GRUPO DE TRATAMIENTO DELOS TUMORES DIGESTIVOS	15.000,00 €
ECPS: MOTHER HDx Estudio multicéntrico, abierto, prospectivo, aleatorizado para explorar la morbimortalidad en pacientes dializados con hemodiálisis extendida en comparación con la hemodiafiltración en línea	FUNDACIÓN SENEFRRO	2.479,40 €
EC: B7451015. Estudio en fase III, multicéntrico y de extensión a largo plazo para evaluar la eficacia y la seguridad de PF-04965842, en monoterapia o en combinación con medicamentos tópicos, administrado a pacientes de 12 años o más con dermatitis atópica moderada o grave	PFIZER, S.L.U	46.396,75 €

EC: GIS-SUSANTI-TNF-2015 "Suspensión del tratamiento ANTI-TNF en pacientes con Enfermedad Inflamatoria intestinal: Ensayo Clínico Multicéntrico, prospectivo y aleatorizado"	FUNDACION INVESTIGACION BIOMEDICA HOSPITAL DE LA PRINCESA	1.296,42 €
EC: OP-103 OCEAN "Ensayo en fase III, abierto, aleatorizado, controlado, de melflufen y dexametasona en comparación con pomalidomida y dexametasona en pacientes con mieloma múltiple en recaída y refractario que son resistentes al tratamiento con lenalidomida"	ONCOPEPTIDES AB	101.169,00 €
EC: ACE-CL-309: " Estudio de fase 3. multicéntrico. aleatorizado, abierto, de Acalabrutinib (ACP-196) frente a idelalisib más Rituximab o bendamustine más rtuximab a elección del investigador en pacientes con leucemia linfocítica crónica recidivante o resistente al tratamiento"	ACERTA PHARMA BV	7.143,00 €
EC: GEM2014MAIN: "Estudio fase III nacional, multicéntrico. abierto , aleatorizado, de tratamiento de mantenimiento con lenalidomida y dexametasona versus lenalidomida dexametasona y MLN9708 tras trasplante autólogo de progenitores hematopoyéticos para pacientes con mieloma Múltiple sintomático de nuevo diagnóstico"	FUNDACIÓN PETHEMA	525,00 €
PI: VIVIA-PMMM: "Estudio para la validación de un test de medicina personalizada ex vivo en mieloma múltiple"	VIVIA BIOTECH S.L.	150,00 €
EC: KCP--330-023: Estudio de fase III, aleatorizado, controlado y abierto sobre selinexor, bortezomib y dexametasona (SVd) frente a bortezomib y dexametasona (Vd) en pacientes con mieloma múltiple recidivado o resistente al tratamiento (MMRR).	KARYOPHARM THERAPEUTICS INC.	20.371,00 €
EPA-OD: GEICAM/2016-04: ESTUDIO OBSERVACIONAL, RETROSPECTIVO, DE EVOLUCIÓN DE CASOS DE CÁNCER DE MAMA EN EL VARÓN Y EVALUACIÓN DEL RIESGO DE RECIDIVA MEDIANTE SECUENCIACIÓN GENÉTICA	FUNDACIÓN GRUPO ESPAÑOL DE INVESTIGACIÓN EN CÁNCER DE MAMA (GEICAM)	0,00 €
No-EPA: ESTUDIO MECECAM: "Estudio epidemiológico observacional descriptivo sobre metástasis cerebrales en pacientes oncológicos en la Comunidad de Madrid"	PEREZ SEGURA, PEDRO	0,00 €

EC: SYMTRI: Ensayo clínico abierto, aleatorizado y multicéntrico para comparar la eficacia, seguridad y tolerabilidad de una pauta de tratamiento TAF/FTC/DRV/cobi vs. ABC/3TC/DTG en pacientes infectados por el VIH-1 naïve de tratamiento antirretroviral.	ASOCIACIÓN RIS (RED DE INVESTIGACIÓN EN SIDA)	5.165,25 €
EPA-AS: FHG-AAD-2018-01 (GESIDA 10318): MORBILIDAD Y MORTALIDAD A LARGO PLAZO TRAS LA ERRADICACIÓN DEL VHC EN PACIENTES COINFECTADOS POR VIH/VHC CON FIBROSIS HEPÁTICA AVANZADA/CIRROSIS. ESTUDIO MARATHON	FUNDACIÓN SEIMC-GESIDA	0,00 €
EC: XYN-601: “Estudio de fase 2, abierto y de un solo un grupo, del inhibidor de HDAC oral abexinostat en pacientes con linfoma folicular en recaída o refractario”	XYNOMIC PHARMACEUTICALS, INC.	6.549,60 €
EPA-OD: PET-POM-2017-01: “Estudio retrospectivo de viabilidad de la guía clínica PETHEMA-POMCIDEX para el tratamiento de pacientes con mieloma múltiple en recaída y refractario (RRMM)”	FUNDACIÓN PETHEMA	0,00 €
EPA-OD: E10299: ESTUDIO DE REVISIÓN DE HISTORIALES MÉDICOS PARA LA IDENTIFICACIÓN DE PATRONES DE TRATAMIENTO Y RESULTADOS EN PACIENTES RECIÉN DIAGNOSTICADOS CON MIELOMA MÚLTIPLE (RDMM) EN ALEMANIA, ITALIA, ESPAÑA Y REINO UNIDO	TAKEDA PHARMACEUTICALS INTERNATIONAL AG	2.500,00 €
EC: CT-P10 3.3: Estudio de Fase I/III, aleatorizado, doble ciego, de grupos paralelos y controlado con fármaco activo para demostrar la equivalencia en la farmacocinética y la no inferioridad en la eficacia de CT P10 en comparación con RITUXAN, cada uno de ellos administrados en combinación con ciclofosfamida, vincristina y predmisona (CVP), en pacientes con linfoma folicular avanzado	CELLTRION	100.879,00 €
EPA-SP: CEL-SMD-2012-01: Estudio observacional post-autorización para evaluar la evolución en la práctica clínica habitual de pacientes recién diagnosticados de síndrome mielodisplásico (SMD) o leucemia mielomonocítica crónica (LMMC), en función del momento de inicio del tratamiento activo.	CELGENE S.L.UNIPERSONAL	1.150,00 €

EC: MO28543: Estudio de Fase IIIb multicéntrico, internacional, abierto con un solo grupo de tratamiento para evaluar la seguridad de OBINUTUZUMAB como agente único o en combinación con quimioterapia en pacientes con leucemia linfática crónica recurrente/refractaria o no tratados previamente	ROCHE FARMA S.A.	10.500,00 €
EC: GEM2012MENOS65: Estudio en fase III nacional, multicéntrico, abierto, aleatorizado, de tratamiento de inducción con bortezomib/lenalidomida/dexametasona (VRD-GEM), seguido de altas dosis de quimioterapia con melfalán 200 (MEL-200) vs. Busulfánmelfalán (BUMEL) y consolidación VRD-GEM para pacientes con mieloma múltiple sintomático de nuevo diagnóstico menores de 65 años.	FUNDACIÓN PETHEMA	5.250,00 €
EC: GESIDA 9016 (DREAM) Ensayo clínico fase IV, abierto, aleatorizado y piloto diseñado para evaluar la potencial neurotoxicidad de dolutegravir/lamivudina/abacavir en pacientes VIH neuro-sintomáticos y su reversibilidad tras el cambio a elvitegravir/cobicistat/emtricitabina/tenofoviralfenamida. Estudio DREAM	FUNDACIÓN SEIMC-GESIDA	7.200,00 €
EC: 144-ATTEST Ensayo sobre la progresión de la fibrilación	JOHNSON & JOHNSON MEDICAL NV	0,00 €
EPA-OD: 20160142 / AMG-EVO-2016-02 Estudio observacional RETrospectivo sobre el uso de evolocumab en Unidades de Medicina Interna de España (RETOSS-IMU)	AMGEN S.A.	0,00 €
EPA-SP: PFI-AXI-2014-01 (ADONIS): Axitinib en carcinoma metastásico / avanzado de células renales - Un estudio no intervencionista de resultados terapéuticos reales en pacientes que reciben Axitinib en segunda línea después de recibir Sunitinib en primera línea (Axitinib in ADvanced / Metastatic Renal Cell Carcinoma - A Non-Interventional Study of Real World Treatment Outcomes in Patients Receiving 2nd Line Axitinib after 1st Line Sunitinib (ADONIS)	PFIZER INTERNATIONAL OPERATIONS (PIO)	7.870,00 €

EC: GEM2017FIT: “TRATAMIENTO DE INDUCCIÓN CON BORTEZOMIB, MELFALÁN Y PREDNISONA (VMP) SEGUIDO DE LENALIDOMIDA Y DEXAMETASONA (RD) FRENTE A CARFILZOMIB, LENALIDOMIDA Y DEXAMETASONA (KRD) MÁS/MENOS DARATUMUMAB, 18 CICLOS, SEGUIDO DE TRATAMIENTO DE CONSOLIDACIÓN Y MANTENIMIENTO CON LENALIDOMIDA Y DARATUMUMAB: UN ENSAYO CLÍNICO DE FASE III, MULTICÉNTRICO, ALEATORIZADO PARA PACIENTES ADULTOS MAYORES, DE ENTRE 65 Y 80 AÑOS, CON BUEN ESTADO GENERAL Y MIELOMA MÚLTIPLE DE NUEVO DIAGNÓSTICO”	FUNDACIÓN PETHEMA	1.000,00 €
--	-------------------	------------

Publicaciones científicas

Publicaciones	Número total de artículos publicados en la revista	Factor de impacto de la revista	Factor de impacto TOTAL
ACTA NEUROLOGICA SCANDINAVICA	2	2,684	5,368
ACTAS ESPAÑOLAS DE PSIQUIATRIA	1	1,681	1,681
AIDS (LONDON)	1	4,511	4,511
ALLERGY	2	8,706	17,412
ALZHEIMER'S RESEARCH & THERAPY	1	6,116	6,116
AMERICAN JOURNAL OF EMERGENCY MEDICINE	1	1,911	1,911
AMERICAN JOURNAL OF INFECTION CONTROL	1	2,294	2,294
ANALES DE PEDIATRIA	2	1,313	2,626
ANATOMICAL RECORD (HOBOKEN, N.J.)	1	1,634	1,634
ANNALS OF THE RHEUMATIC DISEASES	1	16,102	16,102
ARCHIVOS ARGENTINOS DE PEDIATRIA	2	0,607	1,214
ARCHIVES OF OSTEOPOROSIS	1	2,017	2,017
BMC NEPHROLOGY	1	1,913	1,913
BMC PUBLIC HEALTH	1	2,521	2,521
BMJ OPEN	1	2,496	2,496
BRITISH JOURNAL OF ANAESTHESIA	1	6,880	6,880
BRITISH JOURNAL OF HAEMATOLOGY	1	5,518	5,518
CANCERS (BASEL)	1	6,126	6,126
CARDIOVASCULAR DIABETOLOGY	2	7,332	14,664

Publicaciones	Número total de artículos publicados en la revista	Factor de impacto de la revista	Factor de impacto TOTAL
CIRUGIA ESPAÑOLA	4	1,323	5,292
CLINICAL BIOMECHANICS (BRISTOL)	1	1,624	1,624
CLINICAL AND EXPERIMENTAL RHEUMATOLOGY	2	3,319	6,638
CLINICAL RESEARCH IN CARDIOLOGY	1	5,268	5,268
CLINICAL RHEUMATOLOGY	1	2,394	2,394
COMPUTER METHODS AND PROGRAMS IN BIOMEDICINE	1	3,632	3,632
CURRENT OPINION IN ALLERGY AND CLINICAL IMMUNOLOGY	2	3,246	6,492
CURRENT TREATMENT OPTIONS IN ONCOLOGY	1	3,900	3,900
DRUGS AND AGING	1	2,824	2,824
EMERGENCIAS	2	3,173	6,346
ENDOCRINE (BASINGSTOKE)	1	3,235	3,235
ENDOCRINOLOGIA, DIABETES Y NUTRICION	2	1,180	2,360
EPIGENOMICS	1	4,112	4,112
EUROPEAN GERIATRIC MEDICINE	4	1,232	4,928
EUROPEAN JOURNAL OF CLINICAL MICROBIOLOGY & INFECTIOUS DISEASES	1	2,837	2,837
EUROPEAN JOURNAL OF HEART FAILURE	2	11,627	23,254
EUROPEAN JOURNAL OF CASE REPORTS IN INTERNAL MEDICINE	4	4,329	17,316
EUROPEAN JOURNAL OF PUBLIC HEALTH	1	2,391	2,391
EUROPEAN HEART JOURNAL. ACUTE CARDIOVASCULAR CARE	1	3,813	3,813
EUROPEAN JOURNAL OF INTERNAL MEDICINE	1	4,329	4,329
EXPERIMENTAL HEMATOLOGY	1	2,820	2,820

Publicaciones	Número total de artículos publicados en la revista	Factor de impacto de la revista	Factor de impacto TOTAL
EXPERT REVIEW OF CLINICAL IMMUNOLOGY	1	3,792	3,792
EXPERT REVIEW OF HEMATOLOGY	1	2,573	2,573
FRONTIERS IN GENETICS	2	3,258	6,516
AEMATOLOGICA (ROMA)	1	7,116	7,116
HUMAN VACCINES & IMMUNOTHERAPEUTICS	1	2,619	2,619
INFECTIOUS DISEASES (LONDON, ENGLAND)	1	2,494	2,494
INTERNATIONAL ARCHIVES OF ALLERGY AND IMMUNOLOGY	2	2,917	5,834
INTERNATIONAL JOURNAL OF CARDIOLOGY	1	3,229	3,229
INTERNATIONAL JOURNAL OF CLINICAL PRACTICE (ESHER)	1	2,444	2,444
INTERNATIONAL JOURNAL OF DRUG POLICY	1	4,444	4,444
INTERNATIONAL JOURNAL OF ENVIRONMENTAL RESEARCH AND PUBLIC HEALTH	2	2,849	5,698
INTERNATIONAL JOURNAL OF MOLECULAR SCIENCES	1	4,556	4,556
INTERNATIONAL JOURNAL OF RHEUMATIC DISEASES	1	1,980	1,980
INTERNATIONAL JOURNAL OF STD & AIDS	1	1,406	1,406
INTERNATIONAL WOUND JOURNAL	1	2,825	2,825
JOURNAL OF ANTIMICROBIAL CHEMOTHERAPY	1	5,439	5,439
JOURNAL OF ASTHMA AND ALLERGY	2	3,730	7,460
JOURNAL OF ATTENTION DISORDERS	1	2,826	2,826
JOURNAL OF BIOMECHANICS	1	2,320	2,320
JOURNAL OF CARDIOVASCULAR SURGERY	1	1,415	1,415
JOURNAL OF CLINICAL ANESTHESIA	1	6,039	6,039
JOURNAL OF CLINICAL MEDICINE	2	3,303	6,606

Publicaciones	Número total de artículos publicados en la revista	Factor de impacto de la revista	Factor de impacto TOTAL
JOURNAL OF CROHN'S AND COLITIS	1	8,658	8,658
JOURNAL OF DERMATOLOGICAL TREATMENT	1	2,156	2,156
JOURNAL FRANÇAIS D'OPHTALMOLOGIE	1	0,636	0,636
JOURNAL OF HAND SURGERY (ST. LOUIS, MO.),	1	2,124	2,124
JOURNAL OF HAND SURGERY. EUROPEAN VOLUME	1	2,290	2,290
JOURNAL OF INTERVENTIONAL CARDIAC ELECTROPHYSIOLOGY	1	1,277	1,277
JOURNAL OF WOUND CARE	5	1,798	8,990
JEADV. JOURNAL OF THE EUROPEAN ACADEMY OF DERMATOLOGY AND VENEREOLOGY	3	5,248	15,744
KIDNEY AND BLOOD PRESSURE RESEARCH	1	1,898	1,898
KNEE SURGERY, SPORTS TRAUMATOLOGY, ARTHROSCOPY	1	3,166	3,166
LANCET RESPIRATORY MEDICINE	1	25,094	25,094
MEDICINA CLINICA (BARCELONA)	1	1,635	1,635
MEDICINA INTENSIVA	2	2,363	4,726
MEDICINE (BALTIMORE)	1	1,552	1,552
MEDITERRANEAN JOURNAL OF HEMATOLOGY AND INFECTIOUS DISEASES	1	1,600	1,600
MINERVA ANESTESIOLOGICA	5	2,498	12,490
MOVEMENT DISORDERS	1	8,679	8,679
NEFROLOGIA	7	1,544	10,808
NURSE EDUCATION TODAY	1	2,490	2,490
NUTRICION HOSPITALARIA	1	0,888	0,888
NUTRIENTS	1	4,546	4,546

Publicaciones	Número total de artículos publicados en la revista	Factor de impacto de la revista	Factor de impacto TOTAL
OPEN FORUM INFECTIOUS DISEASES	1	3,656	3,656
OPHTHALMOLOGICA (BASEL)	1	1,926	1,926
ORPHANET JOURNAL OF RARE DISEASES	1	3,523	3,523
OSTEOPOROSIS INTERNATIONAL	1	3,864	3,864
OTOLOGY AND NEUROTOLOGY	1	1,712	1,712
PEDIATRIC ALLERGY AND IMMUNOLOGY	1	4,699	4,699
PEDIATRIC INFECTIOUS DISEASE JOURNAL	1	2,126	2,126
PLOS ONE	3	2,740	8,220
PSYCHOLOGICAL MEDICINE	2	5,813	11,626
RADIOGRAPHICS	1	4,967	4,967
REVISTA ESPAÑOLA DE QUIMIOTERAPIA	2	1,132	2,264
SCIENTIFIC REPORTS	3	3,998	11,994
SEMINARS IN MUSCULOSKELETAL RADIOLOGY	1	1,294	1,294
TRANSPLANT INFECTIOUS DISEASE	1	2,071	2,071
VACCINE	1	3,143	3,143
WORLD JOURNAL OF GASTROENTEROLOGY	1	3,665	3,665

* Se ha utilizado el Factor de Impacto correspondiente a 2019

* Datos disponibles a fecha 02 de octubre de 2020

Gestión económica

Obligaciones reconocidas

	2018	2019
1 GASTOS DE PERSONAL	89.719.591,00	96.559.347,00
2 GASTOS CORRIENTES EN BIENES Y SERVICIOS	68.738.466,00	72.186.691,00
6 INVERSIONES REALES	1.105.677,00	1.678.798,00
8 ACTIVOS FINANCIEROS	10.496,00	12.022,00
TOTAL	159.574.230,00	170.436.858,00

Farmacia

Gasto en medicamentos

COMPRAS	AÑO 2019	% INC 2019/2018
Total adquisiciones directas	33.053.577	31,62%
INMUNOSUPRESORES	9.056.484	39,92%
ANTIVIRALES	7.331.641	20,73%
ONCOLOGICOS ANTICUERPOS MONOCLONALES	4.104.301	39,35%
ONCOLOGICOS INH. PROTEINKINASA	2.226.595	39,31%
RESTO DE PRODUCTOS	1.291.816	25,73%

Indicadores Farmacoterapéuticos

Indicadores de Utilización de Medicamentos	
Coste tratamiento por paciente adulto VIH	5.781
Coste tratamiento por paciente EM (AMB Y EXT)	10.435
Coste tratamiento biológico y dirigido por paciente en AR y ARIJ	6.463
Coste tratamiento biológico por paciente ESART	6.567
Coste tratamiento biológico y dirigido por paciente ARPS	7.399
Coste tratamiento biológico y dirigido por paciente PSO	7.816
Coste tratamiento biológico por paciente EII	7.239
Indicadores de Continuidad Asistencial	
Pacientes con estatinas de primera elección	60,76%
% DDD Omeprazol/total DDD IBP	79,35%
Prescripción de principios activos con EFG	56,25%
% DDD Secretagogos < 70 años	5,00%
Selección eficiente de fármacos SRA	92,76%

EM: esclerosis múltiple; AR: artritis reumatoide; ARIJ: artritis reumatoide idiopática juvenil; ARPS: Artritis psoriásica; PSO: psoriasis; ESART: espondiloartropatías; EII: enfermedad inflamatoria intestinal

Otras actividades del Hospital

Premios

- 44º Congreso Nacional de Enfermería Nefrológica (SEDEN)

Primer premio al mejor trabajo en formato póster sobre innovación en técnicas dialíticas, cuyos autores son Elena Herrera Martín, Juan Jesús Montoro López, Daniel Martín de Vidales González, Patricia Arribas Cobo, Rodrigo Muñoz Blázquez y María Martínez González, enfermeros y auxiliares (TMSCAE) de la Unidad de Diálisis.

-Condecoración del Ministerio de Asuntos Exteriores, Unión Europea y Cooperación al enfermero Federico Bermúdez Ruiz como miembro del Equipo Médico de Respuesta Humanitaria (START) que actuó en Mozambique en el dispositivo humanitario desplegado por el Gobierno español en abril.

- **Premio Tesis Doctoral del curso académico 2018-2019**, otorgado por la Cátedra Extraordinaria de la Facultad de Farmacia de la Universidad Complutense de Madrid (UCM) y el Colegio Oficial de Farmacéuticos de Madrid, a la Dra. Elsa Izquierdo Garcia, facultativo del Servicio de Farmacia.

- **Primer premio a una comunicación en formato póster elaborada y presentada por técnicos del Servicio de Farmacia**, en una Jornada organizada por el Colegio Tres Olivos el 7 de noviembre en el marco de la Semana de la Ciencia y la Innovación de la Comunidad de Madrid.

El trabajo galardonado lleva por título 'Elaboración de bombas elastoméricas' para el tratamiento antibiótico domiciliario intravenoso' y su primer firmante es Fernando Mieza Hernández, técnico de Farmacia.

- TOP 20 Hospitales

Nominación en la categoría 'Gestión hospitalaria global'

- Best in class (BiC)

Nominación en dos categorías: 'Mejor hospital de complejidad media' y 'Humanización' (por el proyecto 'Hospital amable para la persona mayor').

Certificaciones, acreditaciones

- **Certificaciones de calidad de AENOR, conforme a la norma UNE-EN ISO 9001:2015**, en reconocimiento a la excelencia y mejora continua **de 15 servicios, unidades y/o procesos**.

Cinco de las certificaciones de calidad se otorgan por primera vez (Dermatología, Endoscopia, Ginecología, Suministros y Urgencias) y las diez restantes corresponden a servicios y procesos que han sido recertificados; es decir, que han renovado un año más la certificación que ya tenían con anterioridad: Cirugía de la catarata, Farmacia, Hemodiálisis, Cuidados Intensivos, Transfusión, Partorio y Hospitalización Obstétrica, Anatomía Patológica, Diabetes Mellitus Tipo 2 y Síndrome Metabólico, Asesoría Jurídica y Formación Continuada.

- Sello EFQM de Excelencia Europea 400+

Otorgado por AENOR y el Club Excelencia en Gestión.

- Certificación como ‘Centro de Excelencia IMPRICA en cirugía colorrectal’, otorgada por el Grupo Español de Rehabilitación Multimodal (GERM) que avala la implementación de la Vía Clínica de Recuperación Intensificada en Cirugía Abdominal (RICA).

-Acreditación ‘Plata con excelencia’ de la Red de Hospitales sin Humo (HsH), otorgada en reconocimiento al compromiso con la prevención del tabaquismo.

Responsabilidad Social Corporativa (RSC): actividades dirigidas a pacientes y profesionales organizadas con asociaciones, instituciones y otras entidades

- Visita de una representación del Club de Fútbol Rayo Vallecano a los niños ingresados en el Hospital Universitario Infanta Leonor para saludarles y entregarles regalos navideños. El 3 de enero.

- Visita de los Reyes Magos a los niños ingresados en el Hospital Universitario Infanta Leonor, en colaboración con **la Junta Municipal del Distrito de Villa de Vallecas**. El 4 de enero.

- Apertura de una sala de descanso para padres de niños ingresados en la Unidad de Neonatos, equipada y decorada por la Fundación Aladina y la Fundación Rayo Vallecano, con el objetivo de contribuir a humanizar la asistencia sanitaria que reciben los pacientes y sus acompañantes durante su estancia hospitalaria. En abril.

- Exposición fotográfica del grupo de apoyo a pacientes operadas de cáncer de mama ‘Engánchate’, que se reúne mensualmente y está coordinado desde la Consulta de patología mamaria del Servicio de Ginecología. Desde el 2 de abril en el vestíbulo principal del Hospital Universitario Infanta Leonor.

- Celebración del Día del Libro con los niños ingresados, que recibieron cuentos y marcapáginas donados por la Fundación ATRESMEDIA con el objetivo de hacerles más agradable y llevadera la estancia hospitalaria y fomentar la lectura. El 23 de abril.

- ‘Maratón’ de donación de sangre, en colaboración con el Centro de Transfusión de la Comunidad de Madrid, en el que participaron 65 personas. El 29 de abril en el Hospital Universitario Infanta Leonor.

- Día Mundial de la Higiene de Manos: actividades divulgativas y formativas organizadas desde el Servicio de Medicina Preventiva para promocionar una correcta higiene de manos, tanto de profesionales como de familiares y pacientes, como la medida más efectiva para reducir las infecciones relacionadas con la asistencia sanitaria. El 5 de mayo:

- Celebración del Día del Niño Hospitalizado, en la planta de hospitalización de Pediatría del Hospital Universitario Infanta Leonor, en colaboración con la Fundación AtresMedia y la Asociación Saniclow. El 13 de mayo.

- Día Mundial sin Tabaco (31 de mayo), con actividades informativas, preventivas y de formación. Se instaló una mesa informativa en la zona de Consultas Externas del Hospital Universitario Infanta Leonor, en colaboración de la Sociedad Madrileña de Neumología y Cirugía Torácica (NEUMOMADRID) y la Fundación Española del Corazón para concienciar a usuarios y profesionales sobre los riesgos que el consumo de tabaco tiene para la salud y difundir los recursos disponibles para abandonar este nocivo hábito.

- **Día nacional del donante de órganos y tejidos**, en colaboración con la Oficina Regional de Coordinación de Trasplantes, para concienciar a la ciudadanía de la importancia de la donación y fomentarla. Mesa informativa el 5 de junio en el Hospital Universitario Infanta Leonor.
- **Partido de fútbol a beneficio del Banco de Alimentos de Madrid entre profesionales del Hospital Universitario Infanta Leonor y el equipo de Veteranos del club Rayo Vallecano**. El 9 de junio en la Ciudad Deportiva del Rayo Vallecano. Se recaudaron 145 kilos de alimentos.
- **Semana Mundial de la Continencia**, en colaboración con la asociación de pacientes de incontinencia anal (ASIA) a través de la instalación de una mesa informativa el 18 de junio en el vestíbulo principal del Hospital Universitario Infanta Leonor.
- Participación de un grupo de profesionales de nuestra organización en **un Torneo de Fútbol 7 benéfico** del Ensanche de Vallecas, organizado por el diario digital 'todoensanche.com' **en el marco de las fiestas del Distrito de Villa de Vallecas**, el 7 de septiembre.
- **Taller de fibrosis pulmonar idiopática para enfermos y cuidadores**, impartido por la Sección de Neumología en colaboración con la Sociedad Española de Neumología y Cirugía Torácica (SEPAR). El 23 de septiembre.
- **Jornada de mediación en el ámbito de la salud con la Cañada Real**, con el fin de facilitar el acceso a la atención sanitaria a las personas que viven en la Cañada Real, especialmente a colectivos sensibles como mujeres, población infantil y drogodependientes. El 25 de septiembre.
- **Día de la parada cardiorrespiratoria**, en coordinación con la Sociedad Española de Medicina Intensiva, Crítica y Unidades Coronarias (SEMICYUC), con el objetivo de formar a la ciudadanía en maniobras de reanimación cardiopulmonar. Médicos y enfermeras del Servicio de Medicina Intensiva impartieron talleres en los que participaron unas 75 personas. El 16 de octubre.
- **Quinta edición del concurso de fotografía de lactancia materna** convocado por el Hospital Universitario Infanta Leonor entre pacientes y profesionales, junto a los 13 Centros de Salud de Atención Primaria que tiene de referencia, coincidiendo con la Semana Mundial de la Lactancia Materna, en octubre. Un total de 31 instantáneas concurren este año al certamen, 12 de ellas enviadas por pacientes y 19 por profesionales sanitarios.
- **Acuerdo de colaboración con la asociación 'Hospi-Ratón'**, que actúa como embajadora y ayudante del guardián de los dientes. La entidad proporciona ratoncitos de tela, tejidos artesanalmente con un pequeño bolsillo, para que los niños ingresados puedan guardar su diente en espera de la visita nocturna del Ratoncito Pérez. Desde octubre.
- **Participación de profesionales del Hospital Universitario Infanta Leonor en campañas quirúrgicas de cooperación sanitaria** en el Hospital Albergue del Amor Redentor de Dangbo en República de Benín (África) en abril y octubre.
- **Convenio de cooperación y hermanamiento con el Hospital Albergue del Amor Redentor de Dangbo, situado en República de Benín (África)**. En octubre de 2019
- **Conciertos de música en directo para pacientes** a través de la asociación 'Música en vena': en la Unidad de Hospitalización Breve de Psiquiatría y en el Hospital de Día onco-hematológico (en este caso la actividad finalizó en octubre de 2019).

- **I Jornada ONGs y Atención Sanitaria en VIH'**, organizada por el Servicio de Medicina Interna con el fin de intercambiar experiencias y buscar oportunidades de mejora en la atención sanitaria de pacientes con VIH. El 10 de octubre.
- **Día Mundial de la Enfermedad Pulmonar Obstructiva Crónica (EPOC)**, en colaboración con la Sociedad Madrileña de Neumología (Neumomadrid). Se instaló una mesa informativa el 20 de noviembre en el vestíbulo principal del Hospital Universitario Infanta Leonor.
- **Cesión de espacios para realización de actividades informativas y/o petitorias a las siguientes entidades externas:** Asociación Española contra el Cáncer (AECC), Cruz Roja, Fundación Española del Corazón, Cáritas, Asociación HPV Madrid, Consejo Evangélico de Madrid, Asociación Española de Afectados por Linfoma, Mieloma y Leucemia (AEAL), Asociación para pacientes con incontinencia anal (ASIA) y Médicos sin fronteras (MSF).
- **Voluntariado de entidades externas:** Cáritas (16 voluntarios), Asociación Española contra el Cáncer (13 voluntarios) y Saniclown (3 voluntarios).
- **Grupo de apoyo para pacientes con cáncer de mama 'Engánchate'**, coordinado desde la Consulta de patología mamaria del Servicio de Ginecología. Reuniones mensuales.
- **Talleres** de maquillaje y cuidado de la piel para pacientes en tratamiento oncológico **impartidos** periódicamente **por la Fundación Stanpa**, en coordinación con el Hospital de Día onco-hematológico y el Servicio de Oncología Médica.
- **Recogida de tapones de plástico para contribuir al proyecto 'Tapones para una nueva vida' de la Fundación SEUR**
- **'Maratón' de donación de sangre**, en colaboración con el Centro de Transfusión de la Comunidad de Madrid. El 18 de diciembre en el Hospital Universitario Infanta Leonor. Un total de 64 personas acudieron a donar.
- **Visita de voluntarios de la Asociación Benéfica Geriátrica** al Hospital Virgen de la Torre y al Hospital Universitario Infanta Leonor los días 16 y 17 diciembre, respectivamente, para saludar a los mayores hospitalizados y entregarles un obsequio, en el marco de la iniciativa 'Ningún mayor sin regalos en Navidad'.
- **Visita de un grupo de escolares de la ESO** del Colegio Sagrada Familia de Urgel, acompañados por personal docente, **para repartir felicitaciones navideñas** elaboradas artesanalmente por ellos entre los pacientes del área de Consultas Externas del Hospital Universitario Infanta Leonor, el 18 de diciembre.