



HOSPITAL UNIVERSITARIO FUNDACIÓN JIMÉNEZ DÍAZ

MEMORIA 2016

CONSEJERÍA DE SANIDAD

Coordina:
Secretaría General del Servicio Madrileño de Salud

© **Comunidad de Madrid**
Edita: Servicio Madrileño de Salud

Edición electrónica
Edición: 9/2017

Impreso en España – Printed in Spain



Índice

Presentación	4
Zona de Influencia	6
Marco geográfico	6
Estructura de la población.....	7
Organigrama	8
Recursos Humanos.....	9
Recursos Materiales.....	10
Cartera de Servicios	12
Especialidades disponibles	12
Actividad Asistencial	13
Actividad quirúrgica	14
Técnicas Utilizadas.....	15
Consultas Externas	16
Casuística (CMBD)	18
Calidad.....	21
Objetivos institucionales de calidad	21
Comisiones clínicas	22
Otras actuaciones	23
Información y Atención al Paciente	25
Objetivos de información y atención al paciente	25
Reclamaciones	25
Continuidad Asistencial	28
Consultas y pruebas solicitadas y realizadas para Atención Primaria..	28
Variación interanual de solicitudes desde Atención Primaria	30
Consultas solicitadas como consecuencia de la Libre Elección	31
Otros indicadores de continuidad asistencial.....	32
Docencia	38
Formación Continuada.....	41
Investigación.....	43
Proyectos de investigación	43
Publicaciones científicas.....	62
Gestión económica	73
Farmacia	73
Otras actividades del hospital.....	74
Premios y reconocimientos	74

Presentación

Tres palabras son las que describen la filosofía y el compromiso con los que cada día los profesionales que forman parte de la Fundación Jiménez Díaz llevan a cabo su actividad, y que a su vez componen los tres pilares básicos de nuestra institución: Asistencia, Docencia e Investigación. Es esta forma de trabajar la que perciben los pacientes, estudiantes, docentes, investigadores y profesionales sanitarios que por una razón u otra pasan por nuestro hospital.

2016 ha sido un año marcado por los buenos resultados en todas nuestras áreas estratégicas: actividad asistencial, investigación y docencia, calidad, atención e información al paciente y continuidad asistencial; resultados que se han visto refrendados por diferentes distinciones. De nuevo, el Hospital Universitario Fundación Jiménez Díaz, ha sido elegido como Mejor Hospital de España según el Índice de Excelencia Hospitalaria, 4 galardones Best in Class que reconocen la excelencia en la asistencia sanitaria y 4 premios Top 20, lo que convierte a este centro sanitario en el más galardonado de la Comunidad de Madrid en estas distinciones, que caracterizan a los hospitales con mejores resultados en eficiencia y calidad asistencial. Un año más, el esfuerzo y dedicación diarios ha tenido su reflejo en las encuestas de satisfacción de los pacientes.

El servicio de Banco de Sangre, alcanzó en noviembre el record histórico de 458 donaciones, una de las cifras más altas de la historia de los maratones en la Comunidad de Madrid, y desde aquí también quisiera mostrar mi agradecimiento por la implicación y generosidad de los pacientes, sus familiares y acompañantes.

La Fundación Jiménez Díaz cuenta con un equipo de profesionales comprometidos en la búsqueda de combinar el mejor tratamiento desde el punto de vista científico técnico con el trato más cercano a nuestros pacientes, centrado en la seguridad y la calidad y desde una apuesta firme por la innovación y el soporte de las nuevas tecnologías. En este contexto, a lo largo del pasado año, hemos desarrollado una herramienta tecnológica que consideramos clave para poder llevar a cabo nuestro proyecto transformador del modelo asistencial: “el portal del paciente”. Además de las funciones básicas de una web, como el acceso a la información sanitaria, actualización de datos personales, gestión de citas y consultas etc., su valor diferencial es la posibilidad de interactuar con el profesional sanitario en numerosos procesos de salud, de manera no presencial, evitando desplazamientos innecesarios en unos casos, favoreciendo mejor seguimiento con más puntos de interacción con el personal sanitario en otros, y dotando a los pacientes de la información y las herramientas necesarias para tener un papel más activo y responsable en el cuidado de su salud.

Como Hospital Universitario, los profesionales de la Fundación Jiménez Díaz, realizan una destacada actividad docente, tanto a través de la Facultad de Medicina de la Universidad Autónoma de Madrid, y de la Escuela Universitaria de Enfermería, como de la formación de especialistas. Así, cerca de 300 residentes de 39 especialidades han sido acogidos en nuestro

centro, teniendo oportunidad de aprender en los diferentes aspectos de los cerca de 3.000 sanitarios y no sanitarios que trabajamos en la Institución. Por otro lado, y fruto de nuestro compromiso con la formación como elemento imprescindible para una atención de calidad a los pacientes, durante 2016 se han desarrollado más de 150 acciones de formación continuada.

En Investigación, a través del IIS-FJD, cuyo objetivo es impulsar, promover, y fomentar la investigación de excelencia, y gracias al esfuerzo de todos los profesionales que lo forman, se han desarrollado 367 proyectos y 241 Ensayos Clínicos.

Desde el Hospital Universitario Fundación Jiménez Díaz, seguimos apostando por una asistencia sanitaria de excelencia.

Todos estos logros, no habrían sido posibles sin el compromiso de los profesionales, la confianza de nuestros pacientes y sus familias y el apoyo de las Instituciones.

Desde aquí, quiero transmitir mi más sincero agradecimiento a todos ellos.

Juan Antonio Álvaro de la Parra
Director Gerente

Zona de Influencia

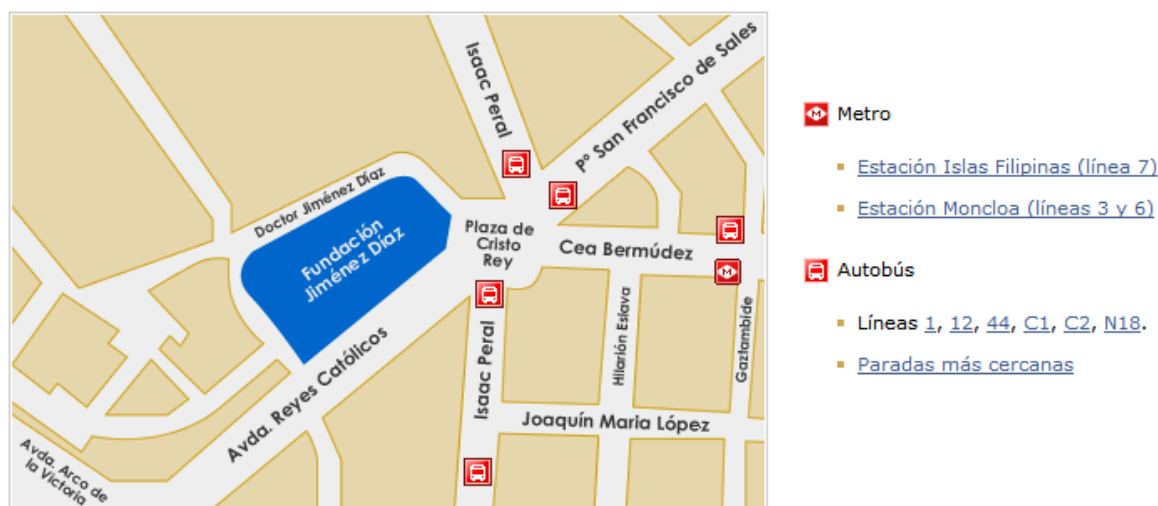
Marco geográfico

Descripción del centro:

La topología actual de la Fundación Jiménez Díaz (Clínica de la Concepción) se ha formado por una agregación de edificios construidos en épocas diferentes que constituyen un único Complejo Hospitalario. Estos edificios se reconocen con números del 1 al 7 en función de los distintos momentos en los que fueron levantados. El edificio más antiguo es el 2, construido entre 1953-1955, a este edificio se le añadieron el 1 y el 3- 4 en el año 1956, el 5 en los años 1964-1966 y el 6 en los años 1976-1977. Por último, se construye el edificio 7, que culmina el estado actual del Centro, en 2003.

La superficie total construida del conjunto de las edificaciones es de 76.522 m², que se elevan al entorno de los 86.000 m² teniendo en cuenta las calles, viales y patios interiores, así como los edificios industriales de instalaciones.

El edificio se sitúa en la Avenida de los Reyes Católicos nº 2, 28040, Madrid. La superficie del solar es de 16.658 m². Tiene forma irregular aproximadamente rectangular. El acceso principal al edificio se produce desde la plaza de Cristo Rey, existiendo un acceso secundario por la Avenida de los Reyes Católicos y otro desde la calle Dr. Jiménez Díaz. Existe un cuarto acceso desde el lateral oeste de la Clínica que se utiliza principalmente como acceso a los servicios de CMA y Docencia.



Anexo a las dependencias del Centro se encuentran los locales de Consultas Externas del Hospital (C/ Isaac Peral, 42), en esta ubicación, que cuenta con aproximadamente 2500 m², la Institución cuenta con un total de 47 locales de consulta.

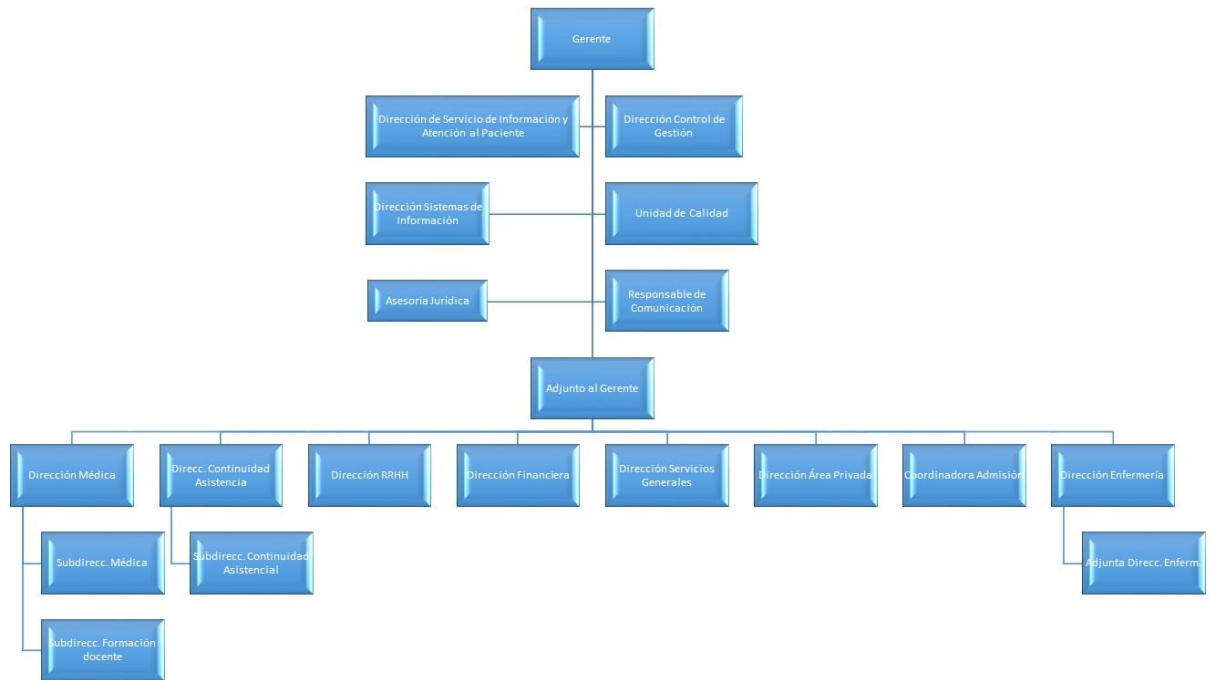
Además, la FJD cuenta con dos Centros de Especialidades periféricos: C.E.P. Hermanos Miralles de Pontones, situado en la calle Ronda de Segovia 52 y el C.E.P. de Argüelles en la calle Quintana 11, que suman otros 8.900 m² de espacio asistencial a sus instalaciones.

Estructura de la población

centro	hasta 2 años	entre 3 y 6 años	entre 7 y 13 años	entre 14 y 64 años	desde 65 años	total TSI
C.S. ANDRES MELLADO	438	593	1.162	14.679	5.488	22.360
C.S. EL PARDO	14	34	82	1.917	828	2.875
C.S. MARIA AUXILIADORA	246	386	605	7.112	3.025	11.374
C.S. ARAVACA	1.034	1.997	4.143	24.195	5.256	36.625
C.S. CASA DE CAMPO	232	286	627	8.465	2.959	12.569
C.S. ARGÜELLES	228	314	520	9.160	3.108	13.330
C.S. VENTURA RODRIGUEZ	238	366	579	7.565	2.176	10.924
C.S. VALDEZARZA	286	436	840	8.125	2.766	12.453
C.S. ISLA DE OZA	372	647	1.195	13.544	4.524	20.282
C.S. PALMA NORTE	354	567	966	18.140	3.479	23.506
C.S. JUSTICIA	359	451	737	10.960	2.179	14.686
C.S. LAS CORTES	427	652	1.133	21.153	4.084	27.449
C.S. SEGOVIA	383	636	1.009	16.093	3.365	21.486
C.S. LAVAPIES	587	795	1.232	18.415	2.879	23.908
C.S. ALAMEDA	301	496	810	15.428	3.089	20.124
C.S. PASEO IMPERIAL	1.120	1.568	2.818	31.671	8.378	45.555
C.S. MARTIN DE VARGAS	310	470	781	12.050	3.360	16.971
C.S. PARROCO JULIO MORATE	500	661	1.077	14.584	4.291	21.113
C.S. EMBAJADORES	606	852	1.385	13.051	3.527	19.421
C.S. CACERES	298	439	662	9.309	2.382	13.090
C.S. LEGAZPI	1.259	1.693	2.680	22.627	3.557	31.816
C.S. LINNEO	190	316	517	6.854	1.755	9.632
C.S. DELICIAS	0	0	0	7.569	2.307	9.876
TOTAL	9.782	14.655	25.560	312.666	78.762	441.425

Fuente: ESOAP datos enero 2016

Organigrama



Recursos Humanos

CATEGORÍA PROFESIONAL	AÑOS	
	2015	2016
EQUIPO DIRECTIVO		
Director Gerente	1	1
Subgerente	1	1
Director Médico	1	1
Subdirector Médico	1	1
Director de Continuidad Asistencial	1	1
Subdirector de Continuidad Asistencial	1	1
Director Financiero	1	1
Director de Enfermería	1	1
Subdirector de Enfermería	1	1
DIVISIÓN MÉDICA		
Facultativos	659	661
MIR	249	251
PERSONAL SANITARIO		
DUE	934	935
Matronas	30	30
Fisioterapeutas	55	56
Terapeutas	5	5
Técnicos	305	307
Auxiliares Enfermería	582	585
PERSONAL NO SANITARIO		
Grupo Técnico Función Administrativa	13	14
Grupo Gestión Función Administrativa	19	18
Grupo Administrativo y resto C	132	130
Aux. Administrativo y resto D	212	210
Celadores y resto	585	589
DOCENCIA		
E.U.E. (otros residentes)	8	8
Personal en formación (matronas)		
TOTAL	3.797	3.808

Recursos Materiales

CAMAS	2015	2016
Camas Instaladas	670	659
QUIRÓFANOS	2015	2016
Quirófanos Instalados	18	18
OTRAS INSTALACIONES	2015	2016
Paritorios	5	5
Locales de consulta en el hospital	212	216
Locales de consulta en CEP	133	168
PUESTOS HOSPITAL DE DÍA	2015	2016
Oncológico	16	16
Infecioso-SIDA	5	5
Geriátrico		
Psiquiátrico	4	4
Otros Médicos	26	26
Quirúrgico	7	7
HEMODIALISIS	2015	2016
Número de puestos	17	17
DIAGNÓSTICO POR IMAGEN	2015	2016
Mamógrafos	3	3
TAC	4	4
RMN	4	4
Ecógrafos Servicio. Radiodiagnóstico	10	10
Ecógrafos Servicio Cardiología	3	3
Ecógrafos Otros Servicios	6	6
Sala convencional de Rayos X	9	9
Telemando	1	1

ALTA TECNOLOGÍA	2015	2016
Tomografía por emisión de positrones		
Acelerador lineal	2	2
Equipo de cobaltoterapia		
Planificador	2	2
Simulador	1	1
Gammacámara	2	2
Litotriptor	1	1
Angiógrafo digital	2	2
Sala de hemodinámica	1	1
Equipos Radiología Intervencionista	1	1

OTROS EQUIPOS	2015	2016
Arco Multifuncional Rx	1	1
Equipo Radioquirúrgico	2	2
Ecocardiógrafos	4	4
Equipos Ergometría	1	1
Holter Electrocardiograma	18	18
Holter Tensión	2	2
Salas Endoscopias	4	4
GastroscoPIO / Esofagoscopios	4	4
Colonoscopios / Rectoscopios	4	4
Polisomnógrafos	3	3
Electroencefalógrafos	2	2
Vídeo EEG	4	4
Electromiógrafos	1	1
Equipos Potenciales Evocados	1	1
Mesas Prona	1	1
Densitómetros	2	2
Ortopantomógrafos	1	1

Cartera de Servicios

Especialidades disponibles

ESPECIALIDADES	DISPONIBLES EN EL HOSPITAL	CENTRO/HOSPITAL DE REFERENCIA
Admisión y Doc. Clínica	SI	
Alergología	SI	
Análisis clínicos	SI	
Anatomía Patológica	SI	
Anestesiología y reanimación	SI	
Angiología y Cirugía Vascul ar	SI	
Aparato Digestivo	SI	
Bioquímica Clínica	SI	
Cardiología	SI	
Cirugía Cardiovascular	SI	
Cir. Gral. y de Apto Digestivo	SI	
Cir. Maxilofacial	SI	
Cirugía Pediátrica	SI	
Cirugía Torácica	SI	
Cir. Plástica y Reparadora	SI	
Dermatología Medicoquirúrgica	SI	
Endocrinología y Nutrición	SI	
Estomatología	SI	
Farmacología Clínica	SI	
Farmacia hospitalaria	SI	
Geriatría	SI	
Hematología y Hemoterapia	SI	
Inmunología	SI	
Medicina Familiar y Comunitaria	NO	
Medicina Intensiva	SI	
Medicina Interna	SI	
Medicina Legal y Forense	NO	
Medicina Nuclear	SI	
Medicina Preventiva y Salud Pública	SI	
Medicina del Trabajo	SI	
Microbiología y Parasitología	SI	
Nefrología	SI	
Neumología	SI	
Neurocirugía	SI	
Neurofisiología Clínica	SI	
Neurología	SI	
Obstetricia y Ginecología	SI	
Oftalmología	SI	
Oncología Médica	SI	
Oncología Radioterápica	SI	
Otorrinolaringología	SI	
Pediatría	SI	
Psicología Clínica	SI	
Psiquiatría	SI	
Radiodiagnóstico	SI	
Rehabilitación	SI	
Reumatología	SI	
Traumatología y C. Ortopédica	SI	
Urología	SI	

Actividad Asistencial

Datos CMBD	2015	2016
Altas totales codificadas	28.884	29.027
Porcentaje de codificación	100,00%	100,00%
Estancia Media Global	5,49	5,63
Peso Medio Global*	2,0680	1,1008

*2016 cambio de CIE

HOSPITALIZACION	2015	2016
Ingresos totales	28.962	29.046
Ingresos Urgentes	15.876	17.240
Ingresos Programados	13.086	11.806
Urgencias Totales	139.185	149.139
% Urgencias ingresadas	11,58%	12,16%
SESIONES HOSPITAL DE DÍA	2015	2016
Oncológico	12.025	14.239
Infeccioso-SIDA	375	575
Geriátrico	0	0
Psiquiátrico	14.295	13.637
Otros Médicos	63.013	68.254
Quirúrgico	0	0
DIÁLISIS (pacientes/mes)	2015	2016
Hemodiálisis en el hospital	76	77
Hemodiálisis en centros concertados	106	108
ACTIVIDAD OBSTÉTRICA	2015	2016
Partos por vía vaginal	1.293	1.340
Cesáreas	359	371
% Cesáreas	21,73%	21,68%

Actividad quirúrgica

ACTIVIDAD QUIRÚRGICA	2015	2016
Intervenciones quirúrgicas programadas con hospitalización	11.655	10.991
Intervenciones quirúrgicas ambulatorias programadas, realizadas en quirófano	25.998	25.461
Intervenciones quirúrgicas urgentes con hospitalización	2.727	2.756
Intervenciones quirúrgicas urgentes ambulatorias	173	167
Otros procesos quirúrgicos ambulatorios realizados fuera de quirófano	13.982	14.055
Intervenciones quirúrgicas suspendidas	1.026	965
Tiempo disponible de quirófano (horas/mes)	3.633,67	4.521,75
Tiempo utilizado de quirófano (horas/mes)	3.049,83	3.898,17
Rendimiento quirúrgico (% ocupación quirúrgica)	83,93%	86,21%

Donaciones – Trasplantes

Extracciones – Trasplantes	2015	2016
Donantes de Órganos	2	8
Trasplantes Renales	27	28
Trasplantes Hepáticos	0	0
Trasplantes Cardíacos	0	0
Trasplantes Pulmonares	0	0
Trasplantes Intestinales	0	0
Trasplantes Pancreáticos	0	0

Trasplantes de Progenitores Hematopoyéticos	34	38
Trasplantes de Tejido Osteotendinoso	229	353
Trasplantes de Córneas	67	98
Trasplantes de Membrana Escleral	10	35
Trasplantes de Membrana Amniótica	56	57
Trasplantes de Piel	0	0
Trasplantes de Válvulas Cardíacas	0	0
Trasplantes de Segmentos Vasculares	0	0

Técnicas Utilizadas

TÉCNICA	REALIZADAS PROPIO CENTRO		DERIVADAS A C.CONCERTADO	
	2015	2016	2015	2016
Laboratorio				
Bioquímica	7.046.023	7.770.748	0	0
Hematología	661.035	725.270	0	0
Microbiología	467.181	502.656	0	0
Inmunología	328.952	362.195	0	0
Nº de pacientes	647.718	687.747	0	0
Radiología convencional	216.499	238.247	0	0
Ecografías	82.969	89.905	0	0
Citologías	35.381	31.198	0	0
Endoscopias digestivo	20.584	20.365	0	0
Broncoscopias	1.438	1.630	0	0
Mamografías	14.173	13.676	0	0
TAC	36.774	41.338	0	0
RMN	37.266	44.750	0	0
Gammagrafías	2.686	2.934	0	0
Radiología intervencionista	10.672	9.556	0	0
PET	0	0	0	0
Litotricias	741	699	0	0
Hemodinámica cardíaca diagnóstica	1.149	1.153	0	0
Hemodinámica cardíaca terapéutica	764	906	0	0
Pacientes en tratamiento				
Radioterapia	647	617	0	0

Otros Procedimientos

PROCEDIMIENTOS AMBULATORIOS	2015	2016
Inserción de marcapasos permanente	0	0
Revisión Marcapasos con sustitución de generador	104	72
Revisión Marcapasos sin sustitución de generador	0	0
Implante desfibriladores	2	14
Radiocirugía simple	0	0
Radiocirugía fraccionada	0	0

Consultas Externas

ESPECIALIDAD	Primeras Consultas	Consultas Sucesivas	Total	Índice Suc/Prim	Solicitadas por A.P.	Realizadas para A.P.
Alergia	7.361	9.307	16.668	1,26	4.740	5.010
Cardiología	9.114	29.463	38.577	3,23	5.647	5.851
Dermatología	28.408	36.087	64.495	1,27	21.794	23.180
Digestivo	14.734	51.406	66.140	3,49	8.887	9.895
Endocrinología	9.205	33.422	42.627	3,63	3.674	4.170
Geriatría	199	92	291	0,46	99	102
Hematología	3.730	26.653	30.383	7,15	1.319	1.403
M. Interna	4.629	14.113	18.742	3,05	1.808	1.933
Nefrología	2.223	10.963	13.186	4,93	946	1.041
Neumología	6.854	15.534	22.388	2,27	3.770	3.843
Neurología	12.240	27.838	40.078	2,27	7.305	7.555
Oncología	2.665	30.327	32.992	11,38	11	11
Psiquiatría	7.071	38.765	45.836	5,48	1.645	4.086
Rehabilitación	13.396	13.324	26.720	0,99	1.873	1.917
Reumatología	5.916	19.664	25.580	3,32	2.799	3.099
Otras Médicas	2.175	1.612	3.787	0,74	3	4
TOTAL ÁREA MÉDICA	129.920	358.570	488.490	2,76	66.320	73.100
C. General	11.835	18.075	29.910	1,53	6.472	6.790
Urología	10.120	32.971	43.091	3,26	6.157	6.879
Traumatología	54.540	104.185	158.725	1,91	35.413	37.168
ORL	16.531	25.207	41.738	1,52	11.074	11.862
Oftalmología	24.333	105.574	129.907	4,34	18.616	18.954
Ginecología	22.667	52.587	75.254	2,32	16.816	17.757
C. Cardíaca	137	382	519	2,79	0	1
C. Infantil	843	1.868	2.711	2,22	570	590
C. Máxilofacial	4.061	4.792	8.853	1,18	2.365	2.402
Estomatología	2.708	1.278	3.986	0,47	2.143	2.102
C. Plástica	1.109	3.082	4.191	2,78	169	161
C. Torácica	342	977	1.319	2,86	0	1
Neurocirugía	3.549	5.572	9.121	1,57	377	378
C. Vasculár	4.333	4.768	9.101	1,10	2.602	2.693
Anestesia	26.892	60	26.952	0,00	279	347
Otras Quirúrgicas	3.103	6.101	9.204	1,97	0	0
TOTAL AREA QUIRURGICA	187.103	367.479	554.582	1,96	103.053	108.085
TOTAL AREA PEDIATRICA	4.490	11.947	16.437	2,66	2.800	3.007
TOTAL AREA OBSTÉTRICA	3.258	17.546	20.804	5,39	2.522	2.498
TOTAL	324.771	755.542	1.080.313	2,33	174.695	186.690

Consultas de alta resolución

ESPECIALIDAD	Número consultas alta resolución	% Sobre Primeras Consultas
Alergia	274	3,72%
Cardiología	1.116	12,24%
Dermatología	189	0,67%
Digestivo	130	0,88%
Endocrinología	78	0,85%
Geriatría	0	0,00%
Hematología	117	3,14%
M. Interna	1	0,02%
Nefrología	138	6,21%
Neumología	609	8,89%
Neurología	11	0,09%
Oncología	9	0,34%
Psiquiatría	0	0,00%
Rehabilitación	0	0,00%
Reumatología	171	2,89%
Otras Médicas	0	0,00%
TOTAL ÁREA MÉDICA	2.843	2,19%
C. General	2	0,02%
Urología	2	0,02%
Traumatología	2.432	4,46%
ORL	744	4,50%
Oftalmología	252	1,04%
Ginecología	824	3,64%
C. Cardíaca	0	0,00%
C. Infantil	29	3,44%
C. Máxilofacial	30	0,74%
Estomatología	0	0,00%
C. Plástica	1	0,09%
C. Torácica	0	0,00%
Neurocirugía	0	0,00%
C. Vascular	1.581	36,49%
Anestesia	23.281	86,57%
Otras Quirúrgicas	2	0,06%
TOTAL AREA QUIRURGICA	29.180	15,60%
TOTAL AREA PEDIATRICA	110	2,45%
TOTAL AREA OBSTÉTRICA	0	0,00%
TOTAL	32.133	9,89%

Casuística (CMBD)

GRD Médicos más frecuentes

GRD	DESCRIPCIÓN	Número de casos	%	Estancia Media	Peso Medio
194	INSUFICIENCIA CARDÍACA	1.137	6,73%	5,76	1,0049
560	PARTO	962	5,70%	2,66	0,3145
140	ENFERMEDAD PULMONAR OBSTRUCTIVA CRÓNICA	762	4,51%	5,82	0,9393
139	OTRA NEUMONÍA	651	3,86%	6,33	0,9220
144	OTROS DIAGNÓSTICOS MENORES, SIGNOS Y SÍNTOMAS DE APARATO RESPIRATORIO	638	3,78%	3,91	0,6866
463	INFECCIONES DE RIÑÓN Y TRACTO URINARIO	568	3,36%	4,92	0,6133
053	CONVULSIONES	410	2,43%	2,42	0,5489
137	INFECCIONES E INFLAMACIONES PULMONARES	337	2,00%	8,09	1,3489
045	ACVA Y OCLUSIONES PRECEREBRALES CON INFARTO	336	1,99%	11,59	1,0385
284	TRASTORNOS DEL TRACTO Y VESÍCULA BILIAR	336	1,99%	6,46	0,8744
254	OTROS DIAGNÓSTICOS DEL APARATO DIGESTIVO	331	1,96%	4,55	0,6630
201	ARRITMIAS CARDÍACAS Y TRASTORNOS DE LA CONDUCCIÓN	330	1,95%	2,63	0,5962
720	SEPTICEMIA E INFECCIONES DISEMINADAS	297	1,76%	7,80	1,8099
249	GASTROENTERITIS, NÁUSEAS Y VÓMITOS NO BACTERIANA	287	1,70%	4,29	0,5842
282	TRASTORNOS DE PÁNCREAS EXCEPTO NEOPLASIA MALIGNA	244	1,45%	5,40	0,7760
143	OTRAS ENFERMEDADES RESPIRATORIAS EXCEPTO SIGNOS, SÍNTOMAS Y DIAG. MENORES	240	1,42%	6,03	0,9711
640	NEONATO, PESO AL NACER >2499 G NEONATO NORMAL O NEONATO CON OTRO PROBLEMA	219	1,30%	1,99	0,1600
240	NEOPLASIA MALIGNA DIGESTIVA	204	1,21%	8,53	1,1743
058	OTRAS ENFERMEDADES DEL SISTEMA NERVIOSO	201	1,19%	4,12	0,6954
460	INSUFICIENCIA RENAL	193	1,14%	6,59	0,8414
136	NEOPLASIAS RESPIRATORIAS	189	1,12%	8,32	1,1028
197	TRASTORNOS VASCULARES PERIFÉRICOS Y OTROS	185	1,10%	4,97	0,7568
468	OTROS DIAGNÓSTICOS, SIGNOS Y SÍNTOMAS SOBRE RIÑÓN Y TRACTO URINARIO	183	1,08%	3,51	0,5716
693	QUIMIOTERAPIA	178	1,05%	4,77	1,0442
750	ESQUIZOFRENIA	177	1,05%	16,03	0,6830

TOTAL GRDs MÉDICOS	16.884	5,8669	0,8133
---------------------------	---------------	---------------	---------------

GRD Quirúrgicos más frecuentes

GRD	DESCRIPCIÓN	Número de casos	%	Estancia Media	Peso Medio
302	SUSTITUCIÓN ARTICULACIÓN RODILLA	540	4,45%	5,28	1,4844
301	SUSTITUCIÓN ARTICULACIÓN CADERA	526	4,33%	6,77	1,6069
446	PROCEDIMIENTOS URETRALES Y TRANSURETRALES	473	3,90%	2,12	0,7198
310	ESCISIÓN Y DESCOMPRESIÓN DE DISCO INTERVERTEBRAL	469	3,86%	2,57	1,1211
263	COLECISTECTOMÍA LAPAROSCÓPICA	455	3,75%	1,64	0,9356
540	CESÁREA	372	3,06%	4,00	0,5792
073	PROCEDIMIENTOS SOBRE CRISTALINO, EXCEPTO ÓRBITA	358	2,95%	1,70	0,7500
308	PROCEDIMIENTOS SOBRE CADERA Y FÉMUR EXC. ARTICULACIÓN MAYOR POR TRAUMA	337	2,78%	7,91	1,4524
221	PROCEDIMIENTOS MAYORES DE INTESTINO DELGADO Y GRUESO	335	2,76%	13,84	2,5608
542	PARTO CON PROCEDIMIENTO QUIRÚRGICO EXCEPTO D Y L Y/O ESTERILIZACIÓN	318	2,62%	2,59	0,3654
175	PROCEDIMIENTOS CARDIOVASCULARES PERCUTÁNEOS SIN IAM	308	2,54%	4,06	2,2310
228	PROCEDIMIENTOS SOBRE HERNIA INGUINAL, FEMORAL Y UMBILICAL	273	2,25%	1,62	0,7794
225	APENDICECTOMÍA	267	2,20%	2,71	0,8402
363	PROCEDIMIENTOS SOBRE MAMA EXCEPTO MASTECTOMÍA	255	2,10%	1,39	0,9531
315	PROCEDIMIENTOS SOBRE HOMBRO, CODO Y ANTEBRAZO	251	2,07%	2,02	1,2179
173	OTROS PROCEDIMIENTOS VASCULARES	241	1,98%	5,10	2,2008
404	PROCEDIMIENTOS SOBRE TIROIDES, PARATIROIDES Y TRACTO TIREOGLOSO	224	1,84%	1,88	0,7935
304	PROCEDIMIENTOS DE FUSIÓN DORSAL Y LUMBAR EXCEPTO POR ESCOLIOSIS	221	1,82%	8,43	3,3515
443	PROCEDIMIENTOS SOBRE RIÑÓN Y TRACTO URINARIO POR PROCESOS NO MALIGNOS	216	1,78%	3,98	1,3516
513	PROCEDIMIENTOS SOBRE ÚTERO Y ANEJOS PROCESO NO MALIGNO, EXCEPTO LEIOMIOMA	216	1,78%	2,39	0,7970
313	PROCEDIMIENTOS SOBRE RODILLA Y PARTE INFERIOR DE LA PIERNA EXCEPTO PIE	214	1,76%	2,41	1,1521
482	PROSTATECTOMÍA TRANSURETRAL	204	1,68%	2,32	0,6335
174	PROCEDIMIENTOS CARDIOVASCULARES PERCUTÁNEOS CON IAM	192	1,58%	5,30	2,2960
171	IMPLANT. MARCAPASOS CARDIACO PERMANENTE SIN IAM, FALLO CARDIACO O SHOCK	191	1,57%	4,27	1,8619
097	AMIGDALECTOMÍA Y ADENOIDECTOMÍA	187	1,54%	1,34	0,3919

TOTAL GRDs QUIRÚRGICOS	12.142	5,2993	1,5006
-------------------------------	---------------	---------------	---------------

GRD con mayor consumo de recursos

GRD	DESCRIPCIÓN	Número de casos	%	Estancia Media	Peso Medio
194	INSUFICIENCIA CARDÍACA	1.137	3,92%	5,76	1,0049
221	PROCEDIMIENTOS MAYORES DE INTESTINO DELGADO Y GRUESO	335	1,15%	13,84	2,5608
301	SUSTITUCIÓN ARTICULACIÓN CADERA	526	1,81%	6,77	1,6069
302	SUSTITUCIÓN ARTICULACIÓN RODILLA	540	1,86%	5,28	1,4844
304	PROCEDIMIENTOS DE FUSIÓN DORSAL Y LUMBAR EXCEPTO POR ESCOLIOSIS	221	0,76%	8,43	3,3515
140	ENFERMEDAD PULMONAR OBSTRUCTIVA CRÓNICA	762	2,63%	5,82	0,9393
175	PROCEDIMIENTOS CARDIOVASCULARES PERCUTÁNEOS SIN IAM	308	1,06%	4,06	2,2310
139	OTRA NEUMONÍA	651	2,24%	6,33	0,9220
004	TRAQUEOSTOMÍA CON VM 96+ HORAS CON PROCEDIMIENTO EXTENSIVO O ECMO	39	0,13%	71,03	13,8828
720	SEPTICEMIA E INFECCIONES DISEMINADAS	297	1,02%	7,80	1,8099
173	OTROS PROCEDIMIENTOS VASCULARES	241	0,83%	5,10	2,2008
310	ESCISIÓN Y DESCOMPRESIÓN DE DISCO INTERVERTEBRAL	469	1,62%	2,57	1,1211
308	PROCEDIMIENTOS SOBRE CADERA Y FÉMUR EXC. ARTICULACIÓN MAYOR POR TRAUMA	337	1,16%	7,91	1,4524
021	CRANEOTOMÍA EXCEPTO POR TRAUMA	166	0,57%	11,86	2,8413
137	INFECCIONES E INFLAMACIONES PULMONARES	337	1,16%	8,09	1,3489
174	PROCEDIMIENTOS CARDIOVASCULARES PERCUTÁNEOS CON IAM	192	0,66%	5,30	2,2960
144	OTROS DIAGNÓSTICOS MENORES, SIGNOS Y SÍNTOMAS DE APARATO RESPIRATORIO	638	2,20%	3,91	0,6866
263	COLECISTECTOMÍA LAPAROSCÓPICA	455	1,57%	1,64	0,9356
163	PROCEDIMIENTOS SOBRE VÁLVULAS CARDIACAS SIN CATETERISMO CARDIACO	79	0,27%	13,49	5,0166
171	IMPLANT. MARCAPASOS CARDIACO PERMANENTE SIN IAM, FALLO CARDIACO O SHOCK	191	0,66%	4,27	1,8619
045	ACVA Y OCLUSIONES PRECEREBRALES CON INFARTO	336	1,16%	11,59	1,0385
463	INFECCIONES DE RIÑÓN Y TRACTO URINARIO	568	1,96%	4,92	0,6133
446	PROCEDIMIENTOS URETRALES Y TRANSURETRALES	473	1,63%	2,12	0,7198
315	PROCEDIMIENTOS SOBRE HOMBRO, CODO Y ANTEBRAZO	251	0,86%	2,02	1,2179
560	PARTO	962	3,31%	2,66	0,3145

TOTAL GRDs	29.027	5,63	1,1008
-------------------	---------------	-------------	---------------

Calidad

Objetivos institucionales de calidad

Objetivo 1: Desplegar la seguridad del paciente en la organización	
1.1. Implantación de objetivos de seguridad del paciente en cada centro (Nº de objetivos establecidos)	16
1.2. Despliegue de los objetivos de seguridad del paciente en los servicios/unidades (% de servicios o unidades con al menos 2 objetivos de seguridad del paciente)	97%
1.3. Participación activa de directivos en reuniones o visitas a las unidades: "rondas de seguridad" (Nº de rondas de seguridad)	7
Objetivo 2: Impulsar prácticas seguras	
2.1. Prevención de las infecciones relacionadas con la atención sanitaria:	
Cumplimentación ENVIN	Sí
Densidad de incidencia de neumonía asociada a ventilación mecánica (NAV)	1,7
Densidad de incidencia de bacteriemias relacionadas con catéter venoso central (CVC)	1,47
2.2. Autoevaluación y planes de mejora de higiene de manos (Nº de planes de mejora implantados)	5
2.3. Utilización de la hoja de verificación quirúrgica (% de intervenciones quirúrgicas programadas en que se ha utilizado la lista de verificación quirúrgica)	93,3%
2.4. Implantación del sistema de identificación inequívoca de pacientes mediante pulseras en urgencias (% de pacientes con pulseras identificativas en el Servicio de Urgencias)	97,0%
Objetivo 3: Revisar y mejorar los resultados clave de la organización	
3.1.- Revisión del Observatorio de Resultados (Responsable nombrado e Informe de revisión)	Sí
Objetivo 4: Mejorar la calidad percibida	

4.1. Grado de satisfacción global de los usuarios con la atención recibida (% de pacientes satisfechos y muy satisfechos con el conjunto de la atención recibida en los segmentos estudiados)	93,79%
4.2. Implantación de acciones de mejora en las áreas priorizadas según encuesta de satisfacción 2015 (Nº de acciones implantadas)	15
4.3. Desarrollo de líneas de actuación del Comité de Calidad Percibida (Nº de líneas de actuación puestas en marcha)	9
Objetivo 5: Desarrollar la gestión de calidad	
5.1. Consolidación del Modelo EFQM (Nº de planes de acción implantados)	4
5.2. Desarrollo de actuaciones para la implantación, verificación y mantenimiento de sistemas de gestión ambiental	Sí
5.3. Monitorización de indicadores de gestión ambiental (Informe de monitorización)	Sí
Objetivo 6: Optimizar la atención al dolor	
6.1. Implantación en los servicios/unidades de las escalas de valoración del dolor (% de servicios clínicos o unidades que tienen implantadas escalas de valoración del dolor)	100%
6.2. Desarrollo de líneas de actuación Comités de Atención al Dolor (Nº de líneas de actuación puestas en marcha)	5

Comisiones clínicas

Nombre	Número integrantes	Número reuniones
Asesoras Clínicas		
Central de Calidad e Innovación Asistencial	12	8
Calidad Percibida y Humanización	15	6
Farmacia y Terapéutica	15	10
Infección hospitalaria, profilaxis y política antibiótica (CIPPA)	16	6
Mortalidad, complicaciones y reingresos	14	9
Unidad Funcional Gestión de Riesgos (UFGRS)	19	11
Atención al Dolor	13	5
Historias Clínicas y Documentación	9	1
Trasplante	13	1
Transfusión	13	4

Tumores	16 Comités	48
Comités y Comisiones		
Docencia	24	9
Consejo asesor de pacientes y ciudadanos	14	1
Sociosanitaria	8	1
Seguridad de la Información	13	2
Contra la violencia	10	4
Garantía y control de calidad en radioterapia	10	1
Lactancia materna	17	4
Local de la información	9	5
Seguridad, salud laboral e higiene	14	5
Gestión ambiental y energética	11	10
Biblioteca	7	2
Higiene de Manos	11	4
Dietética Hospitalaria	12	5
Continuidad Asistencial y Dirección Médica	4	16
Prevención de Tabaquismo	11	1
Coordinación Asistencial en Farmacoterapia Da Noroeste FJD	14	4
Comités y Comisiones de régimen y ámbito independiente		
Ética asistencial (CEAS)	25	10
Comités y Comisiones del instituto de investigación sanitaria		
Investigación	22	25
Ético e Investigación médica (CEIM)	17	21
Bioética y Bienestar Animal IIS-FJD	11	4
Comité y Comisiones Interhospitalarias		
De Dirección	21	29
Farmacia	17	5
Seguridad Paciente	12	4
Portal del Paciente y Servicios no presenciales	21	10
Portal Sociosanitario	3	20
Interhospitalaria de Continuidad Asistencia (CICA)	12	5
Interhospitalaria de Atención al Paciente	5	7

Otras actuaciones

En el área de Calidad y Excelencia, este año 2016 se ha implantado un sistema integrado de gestión de calidad global basado en las normas internacionales ISO que han sido reconocidos a través de las tres certificaciones obtenidas (calidad, gestión ambiental y energética).

Con la puesta en marcha del presente modelo de calidad global, el hospital consolida y despliega el modelo de calidad y seguridad asistencial a todos los servicios y unidades y el modelo de gestión por procesos en institutos, unidades de gestión Clínica y servicios.

Tras el reconocimiento "RECOGNISED FOR EXCELLENCE 5 STAR" de la E.F.Q.M., obtenido en el año 2013 durante este año hemos continuado avanzando, entre otras cuestiones en:

- Realización de una nueva autoevaluación según el Modelo EFQM que es el examen total, sistemático y regular de las actividades y resultados de una organización comparados con todos y cada uno de los criterios establecidos en el propio modelo. Como resultado de la misma nos reitera los puntos fuertes y nos informa de las áreas de mejora. Como conclusión final del proceso es el elevado nivel de excelencia que seguimos manteniendo.

- Acometer las áreas de mejora identificadas mediante el establecimiento de una serie de grupos de trabajo que desarrollan los proyectos de mejora.

Los proyectos de mejora se agrupan dentro de 5 grandes líneas, se han establecido un total de 13 proyectos y para cada uno de estos proyectos se define un grupo de trabajo específico y multidisciplinar.

Certificaciones y acreditaciones 2016

Certificación por DNV, en la Norma UNE-EN ISO 9001:2008 del Hospital Universitario Fundación Jiménez Díaz con el alcance: Las Actividades Asistenciales y No Asistenciales para la Prestación de los Servicios sanitarios de Atención Especializada, según Anexo.

Certificación por DNV, en la Norma UNE-EN ISO 14001:2004 con el alcance: Las Actividades Asistenciales y No Asistenciales para la Prestación de los Servicios sanitarios de Atención Especializada.

Certificación por DNV, en la Norma UNE-EN ISO 50001:2011 con el alcance: Gestión de la energía en edificios de uso hospitalario.

Acreditación nº1196/LE2288por ENAC, en la Norma UNE-EN-ISO 15189:2013 del Departamento de Anatomía Patológica Laboratorio de Patología Molecular para la realización de los análisis definidos en el Anexo Técnico.

Certificación por el Organismos de Certificación de la Calidad en Transfusión, Terapia Celular y Tisular en los Estándares en Transfusión Sanguínea CAT 4ª edición 2012, en el área de la Práctica Transfusional y Donación.

Acreditación por JACIE (Joint Accreditation Committee of European Society of Blood and Marrow Trasplantation - EBMT) para la Extracción, Procesamiento y Trasplante de Células Progenitoras Hematopoyéticas”.

Certificación del Servicio de Farmacia en la Norma de Calidad de Farmacia Hospitalaria del Consejo General de Colegios Oficiales de Farmacéuticos, por la Fundación Ad Qualitatem.

Renovación de la Acreditación con categoría de Excelente en el Modelo de Gestión y Excelencia de Centros Sanitarios Con y Sin Internamiento por la Fundación Ad Qualitatem.

Acreditación de la Unidad de Mama por la Sociedad Española de Senología y Patología Mamaria (SESPM).

Renovación de la Acreditación por la American HeartAssociation del H.U. Fundación Jiménez Díaz como Centro de Entrenamiento Internacional para formación en RCP Básica y Avanzada.

Preparación para la Certificación de la Unidad de Reproducción Asistida en la Norma UNE 179007:2013 de Laboratorio de Reproducción Asistida.

Preparación para la ampliación de la Acreditación ENAC en la Norma UNE 15189:2013 de dos técnicas del Laboratorio de Patología Molecular.

Preparación para la Acreditación en la Norma UNE-EN ISO 15189:2013 del Laboratorio de Genética Clínica con ENAC.

Información y Atención al Paciente

Objetivos de información y atención al paciente

El Servicio de Atención al Paciente tiene como principal misión la de atender de manera personalizada las necesidades que los pacientes y ciudadanos expresan, actuando como nexo de unión con el resto de los profesionales, servicios y Direcciones, con el objeto de facilitar información y asesoramiento ante las cuestiones planteadas o resolver aquellos asuntos que pudieran plantear y que, en caso contrario, pudieran ser fuente de insatisfacción o disconformidad.

Asimismo, este departamento se encarga de atender todas las reclamaciones, quejas, solicitudes de canalización, libre elección, sugerencias y agradecimientos presentados de forma presencial, por carta o por correo electrónico y, de esta forma, ofrecer una contestación dentro del plazo establecido por la Consejería de Sanidad conforme al protocolo marcado. De igual forma, también se da respuesta a aquellas cuestiones que nuestros usuarios quieran hacer llegar a través de llamada directa a nuestra Unidad.

Reclamaciones

	2015	2016	Δ	%Δ	% <= 30 días
RECLAMACIONES	684	728	44	6,43%	100,00%

Principales motivos de reclamación

MOTIVO	Nº	%	% ACUMULADO
Disconformidad con la Asistencia	235	32,28%	32,28%
Desacuerdo con Organización y Normas	95	13,05%	45,33%
Trato Personal	94	12,91%	58,24%
Retraso en la atención	87	11,95%	70,19%
Citaciones	62	8,52%	78,71%

Otras actuaciones del Servicio de Atención al Paciente:

Actividad del Servicio

ACTIVIDAD FJD/PONTONES/ARGÜELLES	FJD 2016	PONTONES 2016	ARGÜELLES 2016	TOTAL 2016
PROPUESTAS DE CANALIZACIÓN	40	8	5	53
LIBRE ELECCIÓN	385	266	69	720
PETICIONES DE HISTORIA CLINICA	6547	1701	1012	9260
SUGERENCIAS	100	8	14	122

AGRADECIMIENTOS	866	112	197	1.175
ATENCIÓN DIRECTA (QUEJAS, PETICIONES, INFORMACIÓN)	8402	1168	3878	13448
APAD	7	0	0	7

Unidad de Trabajo Social:

El Trabajador Social de Atención Especializada es el encargado de gestionar de forma inmediata y coordinada, junto al resto de profesionales sanitarios, aquellos casos en los que el paciente requiere un recurso social en el momento del alta médica. Es por tanto, el responsable de garantizar, en la medida de lo posible, la continuidad de sus cuidados y rehabilitación una vez abandona el Centro Hospitalario. Para ello cuenta con la participación de los Servicios Médicos y de Enfermería, llevando a cabo un trabajo interdisciplinar desde las tres áreas de actividad asistencial (Hospitalización, Consultas Externas y Urgencias).

Detalle de actividad realizada en la Unidad de Trabajo social en la atención a pacientes con necesidades sociales durante 2016:

ACTIVIDAD	2016	2015
Nº TOTAL PACIENTES ATENDIDOS	2925	2365
Nº TOTAL DEMANDAS SOCIALES	4014	3915
Nº TOTAL INTERVENCIONES SOCIALES	6939	6280

DEMANDAS REALIZADAS	2016	2015
AYUDA A DOMICILIO	201	315
CENTROS DE AGOGIDA	24	73
ATENCION A DROGODEPENDIENTES	4	10
CENTROS DE DIA	9	8
HOSTALES/PENSIONES	10	2
INFORMACION ASOCIACIONES DE AUTO-AYUDA	12	15
LOCALIZACION DE FAMILIARES	23	27
INCAPACITACIÓN Y TUTELA DE ADULTOS	26	20
MATERIAL ORTOPEDICO	9	26
RESIDENCIA DE SALUD MENTAL	7	6
RESIDENCIAS TERCERA EDAD	425	567
RESIDENCIAS MADRES SOLTERAS	0	0
VOLUNTARIADO	25	23
TUTELAS DE MENORES	4	6
GUARDA TEMPORAL DE MENORES	7	3
TELEASISTENCIA	12	26
RECUPERACIÓN FUNCIONAL	150	229
CUIDADOS PALIATIVOS	68	77
CONTINUIDAD DE CUIDADOS	106	208
UNIDAD DE DAÑO CEREBRAL	43	38
VALORACION SOCIAL	2909	2107
ADOPCIONES	4	6
COORDINACIÓN CON SERVICIOS SOCIALES E INSTITUCIONES	473	428
INFORMACION PRESTACIONES SOCIALES	208	85
CALIFICACION DE MINUSVALIA	14	2
TARJETA SANITARIA	12	11
SOSPECHA DE MALTRATO	29	27
SERVICIO DE INTÉRPRETE	4	1

TOTAL	4814	3915
-------	------	------

Otras actuaciones

Comité de Calidad Percibida

Durante el año 2016 el Comité de Calidad Percibida, ha priorizado un total de 9 líneas de mejora, llevándose a cabo en total 36 acciones de mejora: 3 derivadas de reclamaciones, 14 derivadas de las encuestas de satisfacción y 19 por iniciativa del propio comité. Entre ellas destacar el focus group realizado como técnica cualitativa dirigida a mejorar la atención de pacientes con necesidades especiales o algún tipo de discapacidad.

Voluntariado

Se detalla el volumen de pacientes atendidos por el Equipo de Voluntariado hospitalario:

ASOCIACIONES	PACIENTES ATENDIDOS	VISITAS	INFORMACIONES	ACTUACIONES
Fundación Desarrollo y Asistencia	52.288	---	32.198	---
AECC	3.566	1.715	5.317	142
María Auxiliadora	2.100	2.024	---	---
Voluntariado FJD	18.200	---	---	---
Música en Vena	---	---	---	10

Continuidad Asistencial

Consultas y pruebas solicitadas y realizadas para Atención Primaria

ESPECIALIDAD	Primeras Consultas	Solicitadas por A.P.	%	Realizadas para A.P.	%
Alergia	7.361	4.740	64,39%	5.010	68,06%
Cardiología	9.114	5.647	61,96%	5.851	64,20%
Dermatología	28.408	21.794	76,72%	23.180	81,60%
Digestivo	14.734	8.887	60,32%	9.895	67,16%
Endocrinología	9.205	3.674	39,91%	4.170	45,30%
Geriatría	199	99	49,75%	102	51,26%
Hematología	3.730	1.319	35,36%	1.403	37,61%
M. Interna	4.629	1.808	39,06%	1.933	41,76%
Nefrología	2.223	946	42,56%	1.041	46,83%
Neumología	6.854	3.770	55,00%	3.843	56,07%
Neurología	12.240	7.305	59,68%	7.555	61,72%
Oncología	2.665	11	0,41%	11	0,41%
Psiquiatría	7.071	1.645	23,26%	4.086	57,79%
Rehabilitación	13.396	1.873	13,98%	1.917	14,31%
Reumatología	5.916	2.799	47,31%	3.099	52,38%
Otras Médicas	2.175	3	0,14%	4	0,18%
TOTAL ÁREA MÉDICA	129.920	66.320	51,05%	73.100	56,27%
C. General	11.835	6.472	54,69%	6.790	57,37%
Urología	10.120	6.157	60,84%	6.879	67,97%
Traumatología	54.540	35.413	64,93%	37.168	68,15%
ORL	16.531	11.074	66,99%	11.862	71,76%
Oftalmología	24.333	18.616	76,51%	18.954	77,89%
Ginecología	22.667	16.816	74,19%	17.757	78,34%
C. Cardíaca	137	0		1	0,73%
C. Infantil	843	570	67,62%	590	69,99%
C. Máxilofacial	4.061	2.365	58,24%	2.402	59,15%
Estomatología	2.708	2.143	79,14%	2.102	77,62%
C. Plástica	1.109	169	15,24%	161	14,52%
C. Torácica	342	0		1	0,29%
Neurocirugía	3.549	377	10,62%	378	10,65%
C. Vascular	4.333	2.602	60,05%	2.693	62,15%
Anestesia	26.892	279	1,04%	347	1,29%
Otras Quirúrgicas	3.103	0		0	
TOTAL AREA QUIRURGICA	187.103	103.053	55,08%	108.085	57,77%
TOTAL AREA PEDIATRICA	4.490	2.800	62,36%	3.007	66,97%
TOTAL AREA OBSTÉTRICA	3.258	2.522	77,41%	2.498	76,67%
TOTAL	324.771	174.695	53,79%	186.690	57,48%

Técnicas Dx y Terapéuticas Continuidad Asistencial

Técnica	Act. Propia + Concertada	Solicitadas por A.P.	%	Realizadas para A.P.	%
Radiología convencional	238.247	43.190	18,13%	33.984	14,26%
Ecografías	89.905	19.837	22,06%	19.037	21,17%
Endoscopias digestivo	20.365	2.686	13,19%	2.893	14,21%
Broncoscopias	1.630	0		0	
Mamografías	13.676	1.375	10,05%	1.418	10,37%
TAC	41.338	18	0,04%	15	0,04%
RMN	44.750	5	0,01%	12	0,03%
Gammagrafías	2.934	0		0	
Radiología intervencionista	9.556	3	0,03%	2	0,02%
PET	0	0		0	
Hemodinámica (Dx y Terap.)	2.059	0		0	

Variación interanual de solicitudes desde Atención Primaria

ESPECIALIDAD	Solicitadas 2015	Solicitadas 2016	% Variación 2016 / 2015
Alergia	5.031	4.740	-5,78%
Cardiología	5.519	5.647	2,32%
Dermatología	22.392	21.794	-2,67%
Digestivo	8.484	8.887	4,75%
Endocrinología	3.711	3.674	-1,00%
Geriatría	0	99	
Hematología	1.425	1.319	-7,44%
M. Interna	1.691	1.808	6,92%
Nefrología	943	946	0,32%
Neumología	3.287	3.770	14,69%
Neurología	6.908	7.305	5,75%
Oncología	11	11	0,00%
Psiquiatría	1.652	1.645	-0,42%
Rehabilitación	2.402	1.873	-22,02%
Reumatología	2.670	2.799	4,83%
Otras Médicas	8	3	-62,50%
TOTAL ÁREA MÉDICA	66.134	66.320	0,28%
C. General	6.014	6.472	7,62%
Urología	6.183	6.157	-0,42%
Traumatología	29.679	35.413	19,32%
ORL	11.926	11.074	-7,14%
Oftalmología	17.787	18.616	4,66%
Ginecología	16.478	16.816	2,05%
C. Cardíaca	2	0	
C. Infantil	578	570	-1,38%
C. Máxilofacial	4.064	2.365	-41,81%
Estomatología	0	2.143	
C. Plástica	193	169	-12,44%
C. Torácica	1	0	
Neurocirugía	307	377	22,80%
C. Vascular	2.364	2.602	10,07%
Anestesia	297	279	-6,06%
Otras Quirúrgicas	0	0	
TOTAL AREA QUIRURGICA	95.873	103.053	7,49%
TOTAL AREA PEDIATRICA	2.474	2.800	13,18%
TOTAL AREA OBSTÉTRICA	2.415	2.522	4,43%
TOTAL	166.896	174.695	4,67%

Consultas solicitadas como consecuencia de la Libre Elección

ESPECIALIDAD	Primeras Consultas Solicitadas AP	Número citas ENTRANTES Libre Elección	% sobre Primeras Consultas Solicitadas AP	Número citas SALIENTES Libre Elección
Alergia	4.740	1.071	22,59%	189
Cardiología	5.647	804	14,24%	302
Dermatología	21.794	4.285	19,66%	719
Digestivo	8.887	2.650	29,82%	275
Endocrinología	3.674	783	21,31%	189
Geriatría	99	0		0
Hematología	1.319	9	0,68%	8
M. Interna	1.808	340	18,81%	138
Nefrología	946	109	11,52%	59
Neumología	3.770	824	21,86%	63
Neurología	7.305	2.009	27,50%	297
Oncología	11	0		0
Psiquiatría	1.645	0		0
Rehabilitación	1.873	760	40,58%	59
Reumatología	2.799	862	30,80%	168
Otras Médicas	3	0		0
TOTAL ÁREA MÉDICA	66.320	14.506	21,87%	2.466
C. General	6.472	736	11,37%	134
Urología	6.157	1.103	17,91%	227
Traumatología	35.413	14.162	39,99%	408
ORL	11.074	1.729	15,61%	465
Oftalmología	18.616	3.377	18,14%	485
Ginecología	16.816	3.469	20,63%	398
C. Cardíaca	0	0		0
C. Infantil	570	34	5,96%	62
C. Máxilofacial	2.365	965	40,80%	241
Estomatología	2.143	0		0
C. Plástica	169	0		0
C. Torácica	0	0		0
Neurocirugía	377	46	12,20%	71
C. Vascular	2.602	632	24,29%	82
Anestesia	279	0		0
Otras Quirúrgicas	0	0		0
TOTAL AREA QUIRURGICA	103.053	26.253	25,48%	2.573
TOTAL AREA PEDIATRICA	2.800	38	1,36%	36
TOTAL AREA OBSTÉTRICA	2.522	171	6,78%	257
TOTAL	174.695	40.968	23,45%	5.332

Otros indicadores de continuidad asistencial

Especialistas consultores

Todas las especialidades disponen de especialista consultor mediante e-consulta:

e-Consulta FJD	2016
Enfermera de enlace	94
Enfermera de ostomías	6
Enfermera de úlceras vascl.	24
Enfermera de UPP y heridas	67
Alergia	13
Cirugía General	6
Cirugía Maxilofacial	1
Cirugía Vascul	15
Dermatología	8
Digestivo	109
Endocrinología	157
Geriatría	75
Ginecología	50
Hematología	167
Medicina Interna General	62
Medicina Interna UPC	19
Nefrología	11
Neumología	23
Neurología	54
Obstetricia	7
Oftalmología	4
ORL	4
Paliativos	3
Pediatría General	7
Pediatría - Lactancia	3
Radiología	798
Rehabilitación	9
Reumatología	24
Traumatología	16
Unidad del Dolor	36
Urología	37
TOTAL	1.909

Continuidad de cuidados enfermeros	
Cumplimiento del Procedimiento de continuidad de cuidados al alta (SI/NO)	SI
Porcentaje de implantación del informe al alta de enfermería	99,00%
Enfermera de enlace (SI/NO)	SI: 2
% de actividad dedicado a la continuidad asistencial	100,00%
Otra figura de interés para la continuidad asistencia (especificar)	<p>Enfermera consultora de terapia intravenosa (ETI): catéteres PICC. Enfermera consultora de cirugía digestiva: ostomías y PEG. Enfermera consultora de la unidad de disfagia. Enfermera consultora de úlceras vasculares. Enfermera consultoras de úlceras por presión. Enfermera consultoras de curas de Traumatología. Enfermeras consultoras de curas Cirugía Plástica. Enfermeras consultoras de urología. Enfermeras consultoras de educación diabetológica y nutrición. Enfermeras consultoras de preventiva. Enfermeras de cuidados crónicos respiratorios domiciliarios (UCCRA). Enfermeras de cuidados oncológicos. (Oncohealth). La Enfermera de enlace, la enfermera de ostomías, la enfermera de úlceras vasculares y la enfermera de UPP tienen e-Consulta</p>

Telemedicina (completar en el caso de haber desarrollado actividades en este área. (Ejemplo: teledermatología, retinografía)	
Cardiología	Consulta de ECG urgentes a través de fax y teléfono

Integración informática		
Historia Clínica Digital (SI/NO)	SI: CASIOPEA	
Botón integrador (Integración AP Madrid) (SI/NO)	SI	
Botón integrador con accesos limitados a " modo consulta" (% respecto total de permisos)		
Acceso a Hª Clínica del Hospital desde AP por vía alternativa a botón integrador (Si:¿Cuál?/ No)	Sí, a través del Portal del Profesional de Atención Primaria de FJD. A través del buzón de informes externos de AP Madrid. A través de Horus.	
	Médicos	SI 100,00%

% de profesionales con perfil para acceso a HORUS	Enfermeros	SI	Supervisoras y de urgencias
	Otros	SI	los DCA
Otros aspectos de interés			

Herramientas en Sistemas de Información dedicados a Continuidad Asistencial			
Adecuación/ utilización de la Herramienta "Informes Externos"* (aportar datos correspondientes al mes de noviembre de 2016)	Nº total altas	Nº total informes en HORUS	Porcentaje
Alta hospitalización	2648	3555	134,25%
Alta urgencias	11170	6971	62,41%
Alta enfermería	2648	4346	164,12%
Realización y envío de la plantilla de normalización de informes ** (SI/NO)	SI		
Teleconsultas, plataformas	e-Consulta que se accede desde Botón integrador de AP-Madrid y con aviso de respuesta al Buzón de informes externos de AP-Madrid.		
Foros Interconsulta			
Otras (indicar)	Portal del Profesional de Atención Primaria de la FJD. Portal sociosanitario, para los centros Sociosanitarios. Instalación y configuración del sistema de Videoconferencia SCOPIA en todos los Centros de Salud, para realizar reuniones organizativas y de formación.		

Formación

Sesiones compartidas en centros de salud		
Tema	Centro	Fecha
Plan de formación continuada FJD-DANO de sesiones realizadas en presencia física y por videoconferencia. Acreditado.	videoconferencia	feb. a dic. 2016

Cursos compartidos AP-AH	
Tema	Fecha
ELECTROCARDIOGRAFÍA PARA ENFERMERÍA	Nov.
TALLER TEORICO PARCTICO DE ORL PARA ENFERMERIA	14 y 16 jun.
I CURSO DE ASISTENCIA DOMICILIARIA EN LA EPOC	8 mar.

Programa de formación en espirometrías: curso "online" y prácticas en unidades de función respiratoria	2 ediciones 2016

Jornadas compartidas AP- AH	
Tema	Fecha
Jornada Transformando el modelo sanitario: sostenibilidad y salud	19-oct
Jornada conmemorativa 50 aniversario del primer trasplante renal en la FJD	04-mar
JORNADA DE FORMACIÓN "COMO MARCAR LA DIFERENCIA: CUIDADOS DE ENFERMERÍA, EVIDENCIA Y SOLUCIONES EN OSTOMÍA".	25-feb
I Curso de actualización en Nutrición Pediátrica	17-jun
I Simposio multidisciplinar de Enfermedades Autoinmunes	17-mar
Curso: La medicalización del envejecimiento en el entorno de las enfermedades musculoesqueléticas	16-jun
I Curso de asistencia domiciliaria en EPOC	08-mar

Publicaciones	Fecha
¿Cuántos pacientes reciben una atención enfermera temprana tras su alta Hospitalaria? Revista Metas de enfermería	dic-16
El profesional de enfermería ante la salud bucal del paciente crónico. Autor del módulo Intervenciones de profesional de enfermería: Recomendaciones y pautas a seguir por parte del paciente	20-jun-16

Proyectos de investigación	Fecha
Proyecto del registro nacional de fracturas de cadera por fragilidad en el anciano.	dic-16
Proyecto de implantación de una unidad de coordinación de fracturas por fragilidad no vertebrales. "Fracture Liason Service"	dic-16
Determinantes de la aparición y progresión de la EPOC en adultos jóvenes (Early COPD)	2015-2016
Genética y Farmacogenética del Trastorno por Déficit de Atención e Hiperactividad (TDAH) en niños de la población española.	2015-2016
Proyecto de investigación de Psiquiatría: Proyecto de investigación International Latino Research Partnership (ILRP)	2015-2016

INNOVACIÓN (PROYECTOS ASISTENCIALES COMPARTIDOS Y GRUPOS DE TRABAJO)

Proyecto /Grupo de trabajo	
Título	Unidad Osteoarticular
Área (especialidad)	Rehabilitación, Traumatología y Reumatología

Centros Implicados	Representación de médicos de familia, enfermeras y fisioterapeutas de DANO. Representantes del a dirección asistencial
Fecha de inicio del Proyecto	primer trimestre 2016
Breve descripción	Realización de protocolos de manejo de hombro doloroso, fascitis plantar, epicondilitis, rodilla, ...

Proyecto /Grupo de trabajo	
Título	Unidad del Paciente Complejo
Área (especialidad)	Medicina Interna
Centros Implicados	Aravaca, Isla de Oza, M ^a Auxiliadora, Valdezarza, Casa de Campo y Palma
Fecha de inicio del Proyecto	Finales de 2014
Breve descripción	Proyecto de manejo multidisciplinar y específico de pacientes pluripatológicos seleccionados, mediante la asignación de un internista a cada CS para la coordinación con Primaria de la asistencia, creación de una consulta monográfica y e-Consulta

Proyecto /Grupo de trabajo	
Título	CONCILIACION DE MEDICACIÓN PEG/SNG EN PACIENTES INSTITUCIONALIZADOS
Área (especialidad)	Unidad de coordinación sociosanitaria.
Centros Implicados	RES AMMA, RES BALLE SOL PASILLO VERDE, RES CASABLANCA, RES JUSTO DORADO, RES LOS NOGALES IMPERIAL, RES PEÑUELAS, RES PINAR DE ARAVACA, RES RAFAEL ALBERTI, RES RETIRP DE ARAVACA, RES SANYRES ARAVACA, RES SANYRES LORETO RES TORREBLANCA, RES NOGALES PONTONES, RES SANYRES LORETO
Fecha de inicio del Proyecto	dic-16
Breve descripción	Proyecto de manejo multidisciplinar y específico de pacientes institucionalizados seleccionados, mediante la captación de pacientes portadores de sonda peg, realizar la formación para recambio de la misma y llevar a cabo la conciliación de los fármacos que se pueden utilizar a través de este dispositivo. coordinación con Primaria de la asistencia, creación de valoración no presencial y e-Consulta por el portal sociosanitario.

PARTICIPACIÓN EN COMISIONES

Comisiones compartidas AP- Hospital	Nº de reuniones realizadas en 2016	Existe acta (SI/NO)
Comisión de Continuidad Asistencial DA-DCA-DIR.HOSPITAL. (Trimestral)	2	SI
Comisión de Sector Asistencial DCA - AP (DC Y DA) - DIR. HOSP. (Bimensual)	4	SI

Comisión de coordinación asistencial de cuidados		2	SI
Comisión de Coordinación Asistencial en Farmacoterapia		4	SI
Comisión de Paliativos con ESADP y equipo de AECC	mensual		
Comisión de lactancia		4	SI

COMISIÓN DE COORDINACIÓN ASISTENCIAL EN FARMACOTERAPIA

Protocolos consensuados o revisados en 2016
Hoja de recomendación de tto. hipolipemiante
Revisión de los medicamentos utilizados en terapia inhalada
Hoja de recomendación de utilización de lidocaína transdérmica
Actuación ante sospecha de maltrato al anciano

Líneas de trabajo propuestas durante 2016
Revisión manejo IANE y especialmente celecoxib
Uso seguro de la vit. D
Manejo y equivalencias de corticoides orales

PLAN DE MEJORA DE LA ENTREGA Y REGISTRO DE MEDICACIÓN AL ALTA EN LA URGENCIA, SEGÚN LA RESOLUCIÓN 417/08 DE LA VICECONSEJERÍA DE ASISTENCIA SANITARIA	
Existencia del plan de mejora de Entrega de medicación al alta en urgencias	SI
Porcentaje de cumplimiento de las acciones recogidas en el mismo (detallar)	
Fecha de la última revisión del plan: jun 2015 (prox. Jun 2017)	

Docencia

La actividad docente en el Hospital Universitario Fundación Jiménez Díaz (HUFJD) se desarrolla en varios ámbitos

Grado: Facultad de Medicina y Escuela de Enfermería de la Universidad Autónoma de Madrid

Postgrado:

- ✓ Formación de especialistas en ciencias de la salud según un programa de residencias.
- ✓ Formación continuada del personal de plantilla de la institución y de personal sanitario de atención primaria y de los servicios de emergencia extrahospitalaria de la Comunidad de Madrid (CM) con los que mantenemos relaciones profesionales respecto a la población atendida sanitariamente por nuestro hospital.

Formación universitaria (grado)

Facultad de Medicina de la Universidad Autónoma de Madrid: La Unidad Docente (UD) del HUFJD de la Facultad de Medicina de la Universidad Autónoma de Madrid (UAM) imparte la formación teórica y práctica del 25% de los alumnos de dicha facultad durante los cursos 3-6 de los estudios de grado de Medicina. En el curso 2016-17 la UAM nos asignó 253 alumnos de grado que incluyen los matriculados en la propia UAM y los que se reciben a través de otros programas universitarios (SENECA, ERASMUS, etc.). Los alumnos son atendidos por 85 profesores (3 catedráticos, 11 titulares, 3 eméritos y 68 asociados y 22 honorarios) así como por la totalidad de los facultativos del hospital.

Escuela Universitaria de Enfermería (EUE) de la Universidad Autónoma de Madrid: En el Curso Académico 2016- 2017 se encuentran matriculados un total de 317 alumnos.

Formación de especialistas sanitarios: número de residentes por año durante 2016

ESPECIALIDADES Y AFyC	R1	R2	R3	R4	R5	TOTAL
Alergología	2	2	2	2		8
Análisis Clínicos	1		1			2
Anatomía Patológica	2	2	2	1		7
Anestesiología y Rean.	3	3	5	4		15
Angiología y C. Vascular	1	1	1	1	1	5
Aparato Digestivo	2	2	2	2		8
Cardiología	2	2	2	1	2	9
Cirugía Gral y del A. D.	2	2	2	2	2	10
Cirugía Ortopédica y Traumatol.	2	1	2	2	2	9
Cirugía Torácica		1				1
Dermatología M.Q. y V.	1	1	1	1		4
Endocrinología y Nutric.	1	1	1	1		4
Farmacia Hospitalaria	1	1	1	1		4
Hematología y Hemot.	2	2	2	2		8
Inmunología	1		1	1		3
Medicina del Trabajo	1	1		1		3
Medicina Física y Rehabilitación	2	1	2			5
Medicina Intensiva	1	1	1	1	1	5
Medicina Interna	5	5	5	5	5	25
Microbiología y Parasitología	1		1	1		3
Nefrología	2	2	1	1		6
Neumología	2	2	2	2		8
Neurocirugía	1	1		1	1	4
Neurología	2	2	2	2		8
Obstetricia Ginecología	2	2	2	2		8
Oftalmología	3	3	3	3		12
Oncología Médica	2	2	1	2	1	8
Oncología Radioterápica	1	1	1	1		4
Otorrinolaringología	1	1	1	1		4
Pediatría y sus AA.EE.	2	2	2	2		8
Enfermería Pediátrica	1					1
Psicología Clínica	2	2	2	1		7
Psiquiatría	3	3	3	2		11
Enfermería S.Mental	4	3				7
Radiodiagnóstico	2	2	2	2		8
Reumatología	1	1	1	1		4
Urología	1	1	1	1	1	5
TOTAL	65	59	58	53	16	251
Atención Familiar y Comunitaria	8	10	9	8		35

Atención Familiar y Comunitaria EIR	2	2				4
TOTAL AFyC	10	12	9	8		39

Otras actividades en el área de docencia

Jornada de puertas abiertas para aspirantes a hacer una residencia 2016: "Elegir hospital y especialidad. Un día en la Fundación Jiménez Díaz" (07/04/2016)

XI Jornadas de Integración para residentes. Acto Académico de bienvenida y primer contacto con el Hospital. Mayo 2016.

III Convocatoria "Proyecto Astrolabio" Concesión de 5 becas para rotaciones externas en centros de excelencia, entregadas el 15/03/2016.

Formación Continuada

Cursos/Jornadas/Sesiones/ Talleres	Número Horas	Número Asistentes
DIVISIÓN DE ENFERMERÍA		
Cursos		
RCP Básica (BLS) para Personal de Enfermería (17 acciones formativas)	85	137
Criterios para una Correcta Valoración del Dolor (2 acciones formativas)	4	47
Curso Superior en Electrocardiografía	300	1
Concepto Mulligan. Cuadrante Superior (Básico y Avanzado)	21	3
El Auxiliar de Enfermería en Atención Primaria	200	2
Técnicas y Métodos de Laboratorio Clínico	600	1
Especialista Logopeda en las Deficiencias Auditivas	220	1
Máster en Neurociencias y Dolor	600	2
Curso Superior en Dermatología para Titulados Universitarios en Enfermería	475	1
Homeopatía y Terapias Alternativas	600	2
Biomarcadores en Oncología	450	28
Gestión Emocional y Relación de Ayuda para la Relación Terapéutica	90	3
Máster Europeo en Intervención con Mujeres Víctimas de Violencia de Género	600	1
Auxiliar de Enfermería en Salud Mental y Toxicomanías	300	1
Máster de Enfermería en Emergencias, Urgencias y Catástrofes	600	1
El Celador en el Área de Quirófano	200	1
El Celador en Salud Mental (3 acciones formativas)	900	3
Experto en Soporte Vital Básico y Uso del Desfibrilador Automático	200	1
ECG en la Práctica Clínica	100	1
Prevención de Riesgos Laborales y Medidas Preventivas para Aux. y Celadores	6	16
Máster en Psicopedagogía Clínica	2100	2
Cuidados del Paciente con Dolor	12	14
Formación Oficial McConell para los problemas del hombro	16	3
Máster en Dietética y Nutrición (3 acciones formativas)	2700	3
El Auxiliar de Enfermería en Urgencias, Emergencias y Catástrofes	360	2
El Auxiliar de Laboratorio	200	1
Experto en Tratamiento con Anticoagulantes	200	1
Electrocardiografía para Enfermería (2 acciones formativas)	40	24
Curso Básico de Fisioterapia de la ATM	20	1
Profundización en Fisioterapia Coloproctológica	24	1
Especialista en Nefrología	300	1
Máster en Liderazgo y Gestión en Enfermería	140	2
El Celador en Urgencias y Emergencias	300	1
Máster en Enfermedad Crónica Avanzada y Atención Paliativa	80	1
Curso Universitario en Gestión de Servicios de Enfermería	110	1
Especialista en Ginecología y Obstetricia	200	1
Especialista en Fractura de Cadera en el Anciano y sus Cuidados de Enfermería	200	1
El Auxiliar de Enfermería en Urgencias: Práctico	120	1
Fundamentos Teórico-Prácticos para el Manejo de la Vía Aérea	10	13
Técnicas Básicas de Geriátrica	100	1
Auxiliar de Pediatría	140	1
Especialista en Lactancia Materna	120	1
Diagnóstico y Tratamiento de la ATM y la Relación Mandíbulo-Occipito-Oclusal	20	1
Técnico Profesional en Radiología Dental (2 acciones formativas)	400	3
Especialista en Gestión de Muestras Biológicas	200	4
Especialista en Biología Molecular y Citogenética	200	5
Patología Digital	20	3
DIVISIÓN MÉDICA		
Cursos		
Ecografía en Urgencias (3 acciones formativas)	36	56
RCP Avanzada (ACLS) para Personal Facultativo (9 acciones formativas)	135	68
II Curso de Diagnóstico Integral en Hematología. Módulo 9: Hemostasia	16	2
Evigra 2016. Evidencia Científica en Rehabilitación y Medicina Física	27	2
Impulsando el Cambio (4 acciones formativas)	28	38
Atención al Paciente Politraumatizado	13	6
Capacitación para Dirigir Instalaciones de RX con Fines de Diagnóstico Médico	31	7

Introducción a la Radiofrecuencia en Dolor Crónico	12	5
Farmacoterapia del Paciente Pediátrico	52	1
Introducción a la Gestión de la Calidad en el Sector Sanitario	8	1
UNE 179003:2013 Servicios Sanitarios: Gestión de Riesgos para la Seguridad del Paciente	8	1
RCP Basica y Avanzada Pediátrica y Neonatal	24	7
Bioestadística	16	14
Antibioterapia en Urgencias	16	21
Codificación con CIE-10-ES	16	1
Evaluación del Neurodesarrollo	13	2
Cardiología Pediátrica y sus Técnicas para No Cardiólogos	12	2
Fundamentos Teórico-Prácticos para el Manejo de la Vía Aérea	10	10
TRANSVERSALES		
Cursos		
Medicina Basada en la Evidencia	4	42
Busqueda Bibliográfica y Bibliometría	4	96
Lectura Critica de la Literatura Científica	5	39
Ilustraciones para Docencia e Investigación desde la HCE	5	14
Metodología de la Investigación	12	27
Formación Online	4	48
How to Make Effective Presentations in English	5	17
Presentación de Documentos Científicos con MS-Word	10	17
Impulsando el Cambio (21 acciones formativas)	155	316
Documentación Médica: el Documentalista al Servicio de la Salud	45	1
Gestión clínica. Agrupador APR-GRD. Taller Práctico	16	1
Técnicas de Relajación	10	9
Risoterapia (2 acciones formativas)	8	16
Método My Oxford English	80	1
Análisis Modal de Fallos y Efectos (AMFE)	80	1
Gestión por Procesos	60	2
Norma UNE EN ISO 9001:2015. Aplicación al entorno sanitario	16	1
Sistema de Gestión Energética ISO 50001:2011. Implantación	8	2
Seguridad del Paciente (2 acciones formativas)	10	42
Curso de Secretariado Médico	420	1
Curso Superior Universitario en Office 2016	200	1
Alimentación, Nutrición y Dietética	120	1
Educación Postural y Estiramientos (4 acciones formativas)	12	31
Ampliación de contenidos on-line de la Plataforma Educativa "Aula Jiménez Díaz" (www.aulajid.com)		
Curso teórico sobre Introducción al Psicoanálisis		
III Workshop on "How to Make Effective Presentations"		
I taller teórico-práctico sobre "Ecografía en urgencias"		
II Concurso de Ideas "La voz del Tutor cada vez más cerca"		
V taller sobre "Presentación de Documentos Científicos con MS-Word"		
I taller teórico-práctico sobre "Formación online"		
Curso teórico sobre "Neuropsicología y Salud Mental"		
II Concurso de Ideas para residentes "Manteniendo los vínculos"		
II taller teórico-práctico sobre "Metodología de la Investigación"		
II taller teórico-práctico sobre "Ilustraciones para Docencia e Investigación desde la Historia Clínica Electrónica"		
Pecha-Kucha Night For Final Year Residents		
III taller sobre "Medicina Basada en la Evidencia"		
V taller teórico-práctico sobre: "ECG en el servicio de Urgencias"		
I taller teórico práctico sobre de "Búsqueda Bibliográfica y Bibliometría"		
II taller sobre "Uso para Docencia e Investigación de la HC electrónica según la LOPD"		
I taller teórico-práctico sobre "Medicina Preventiva Hospitalaria"		
Grand Rounds. Servicio de Cardiología 2016		
Curso de antibioterapia en Urgencias		
Curso teórico sobre "Enfermería en Salud Mental"		
IX taller teórico-práctico sobre Bioestadística Práctica		
I taller teórico-práctico sobre "Ecografía en urgencias"		
II curso sobre Seguridad del Paciente		
III taller teórico-práctico sobre "Lectura crítica de la literatura científica"		

Investigación

El Instituto de Investigación Sanitaria Fundación Jiménez Díaz (IIS-FJD) fue creado por convenio en 2009 entre el Hospital Universitario Fundación Jiménez Díaz (FJD) y la Universidad Autónoma de Madrid (UAM), acreditado por el MICINN en 2010. Fue reacreditado por el MINECO en 2015 por un periodo de 5 años.

Está integrado por el personal investigador y docente del Hospital Universitario Fundación Jiménez Díaz (HU-FJD) y de la UAM, e investigadores asociados de los Hospitales Rey Juan Carlos, Infanta Elena y general de Villalba, así como del CIEMAT y Universidad Rey Juan Carlos, que constituyen el núcleo básico y la estructura funcional de investigación básica, clínica, epidemiológica y en servicios de salud.

El IIS-FJD está compuesto por 30 grupos de investigación (21 consolidados y 9 asociados), integrados en 6 áreas: cuatro temáticas y dos transversales

Áreas Temáticas	Grupos de investigación
Cáncer	3 grupos + 2 grupos asociados
Enfermedades Infecciosas, Inflamatorias y Crónicas	6 grupos + 1 grupo asociado
Neurociencias	3 grupos
Enfermedades renales, Metabólicas y Cardiovasculares	4 grupos + 1 grupo asociado
Áreas Transversales	Grupos de investigación
Genética y Genómica	3 grupos
Tecnología e Innovación Sanitaria	2 grupos + 5 grupos asociados

Proyectos de investigación

Durante el año 2016 el número de proyectos y estudios de investigación desarrollados es de 361, incluyendo los financiados por organismos oficiales, no oficiales y estudios observacionales.

Además, se llevaron a cabo 231 ensayos clínicos, 91 de ellos iniciados durante este año.

TÍTULO DEL PROYECTO	EXPEDIENTE	ORGANISMO FINANCIADOR
ÁREA DE CÁNCER		
"ESTUDIO DE CARACTERIZACIÓN FARMACOLÓGICA EX VIVO DE TRATAMIENTOS EN HEMOPATÍAS MALIGNAS MEDIANTE EL USO DE LA PLATAFORMA AUTOMATIZADA DE CITOMETRÍA DE FLUJO EXVITECH"	PIC 2015/05_FJD	VIVIA BIOTECH S.L.
"ESTUDIO PARA LA VALIDACIÓN DE UN TEST DE MEDICINA PERSONALIZADA EX VIVO EN MIELOMA MÚLTIPLE"	PIOH 2014/28_FJD	VIVIA BIOTECH S.L.
ESTUDIO OBSERVACIONAL POST-AUTORIZACION PARA EVALUAR LA EVOLUCION EN LA PRACTICA CLINICA HABITUAL DE PACIENTES RECIEN DIAGNOSTICADOS DE SINDROME MEILODISPLASICO (SMD) O LEUCEMIA MIELOMONOCITICA CRONICA (LMMC), EN FUNCION DEL MOMENTO DE INICIO DE TRATAMIENTO ACTIVO	16729/001	TRIAL FORM SUPPORT, S.L.

ESTUDIO RETROSPECTIVO DE ÁMBITO ESPAÑOL PARA EVALUAR LA EFICACIA Y SEGURIDAD DE TERAPIAS DIRIGIDAS TRAS LA ADMINISTRACIÓN DE PAZOPANIB COMO TERAPIA DE PRIMERA LÍNEA EN PACIENTES CON CARCINOMA METASTÁSICO DE CÉLULAS RENALES EN LA PRÁCTICA CLÍNICA HABITUAL	EOH 2014/40_FJD	TRIAL FORM SUPPORT, S.L.
"ESTUDIO DE LA PREVALENCIA, LA CLASIFICACIÓN SINDRÓMICA Y EL CONTROL DEL DOLOR MIXTO EN PACIENTES ATENDIDOS EN LOS SERVICIOS DE ONCOLOGÍA MÉDICA EN ESPAÑA. ESTUDIO XENON"	EOH 2015/003_FJD	TRIAL FORM SUPPORT, S.L.
REALIZACION DE LEUCOFORESIS EN EL MARCO DEL ENSAYO CLINICO CODIGO DE PROTOCOLO: SP005	4729/013	SOTIO a.s.
DONACIÓN SOINDE S.L.	30270/014	SOLUCIONES INTEGRALES EN DESINFECCION S.L. SOINDE
ESTUDIO PROSPECTIVO OBSERVACIONAL PARA DESCRIBIR EL USO DE CABAZITAXEL EN COMBINACION CON PREDNISONA ORAL (O PREDNISOLONA) EN LA PRACTICA CLINICA HABITUAL PARA EL TRATAMIENTO DE PACIENTES CON CANCER DE PROSTATA METASTASICO HORMONO-RESISTENTE	6762/002	SANOFI-AVENTIS, S.A.
ANEXO AL CONTRATO DE COLABORACIÓN Y PRESTACIÓN DE SERVICIOS ENTRE EL INSTITUTO CIENTÍFICO Y TECNOLÓGICO DE NAVARRA, S.A, FUNDACION INSTITUTO DE INVESTIGACIÓN SANITARIA-FUNDACIÓN JIMÉNEZ DÍAZ Y ROCHE FARMA, S.A DE FECHA 25 DE DICIEMBRE DE 2008	16609/009	ROCHE PHARMA, S.A.
ESTUDIO POSAUTORIZACIÓN DE SEGURIDAD (EPAS) MA25101: ESTUDIO DE COHORTES OBSERVACIONAL DE LA SEGURIDAD DE BRENTUXIMAB VEDOTIN EN EL TRATAMIENTO DEL LINFOMA DE HODGKIN CD30+ EN RECAÍDA O REFRACTARIO Y DEL LINFOMA ANAPLÁSICO DE CÉLULAS GRANDES SISTÉMICO EN RECAÍDA O REFRACTARIO	EOH 2015/26_FJD	Quintiles Switzerland Sarlcon
Estudio observacional prospectivo para IDentificar pacientes con CPNM avanzado/metastásico y translocación de ALK y conocer su manejo terapéutico (IDEALK)	EOH 2016/15_FJD	PFIZER S.L.U.
ESTUDIO DE IDENTIFICACION DEL REORDENAMIENTO DE ALK SOBRE BIOPSIA LIQUIDA EN PACIENTES CON CANCER DE PULMON DE CELULA NO PEQUEÑA	9757/004	PFIZER ALK
ESTUDIO NO-INTERVENCIONAL SOBRE LA TOLERABILIDAD DE OCTAGAMOCTA 50 MG/ML Y OCTAGAMOCTA 100 MG/ML: GAM 10-06	5115/001	OCTAPHARMA, S.A.
"VIGILANCIA DE LA SEGURIDAD Y EFICACIA DE WILATE (R) EN PACIENTES CON ENFERMEDAD DE VON WILLEBRAND" (CÓDIGO DE PROTOCOLO OCT-FVM-2013-01)	EOH 2013/51_FJD	OCTAPHARMA, S.A.
ESTUDIO MULTICÉNTRICO ABIERTO PARA LA EVALUACIÓN DE LA FRECUENCIA DE MUTACIONES EN GENES ACCIONABLES ASOCIADOS AL CÁNCER HEREDITARIO	EOH 2014/43_HRJC	MYRIAD GENETICS ESPAÑA, S.L.U
"ESTUDIO OBSERVACIONAL PARA EVALUAR LA RELACIÓN ENTRE EL SÍNDROME DE BURNOUT DE LOS MÉDICOS Y LOS RESULTADOS CLÍNICOS, EN LOS PACIENTES CON DOLOR CRÓNICO ONCOLÓGICO Y NO ONCOLÓGICO"	EOH 2014/39_FJD_HIE_HRJC	MUNDIPHARMA PHARMACEUTICALS, S.L.
CENTRO DE REFERENCIA PARA LA DETERMINACION DEL ESTATUS DE KRAS PARA PACIENTES CON CCRm EN 1ª Y/O 2ª LÍNEA DE TRATAMIENTO TANTO PARA DETERMINACIONES INTERNAS COMO AQUELLAS SOLICITADAS POR LOS HOSPITALES ADSCRITOS AL ÁREA DE REFERENCIA.	16609/003	MERCK S.L.
SERVICIO DE LABORATORIO DEL IIS-FJD PARA REALIZACION DE PRUEBAS DEL ESTUDIO "ENSAYO CLINICO FASE II DE CETUXIMAB EN CANCER COLORRECTAL REFRACTARIO CON K-RAS MUTADO Y GENOTIPO FcyRIIa (CD32) FAVORABLE"	16609/005	MERCK S.L.

CONTRATO PRESTACIÓN DE SERVICIOS BIOPSIA LIQUIDA (RAS)	16609/007	MERCK S.L.
CONTRATO PRESTACIÓN DE SERVICIOS BIOPSIA TEJIDO (RAS)	16609/008	MERCK S.L.
"ESTUDIO RETROSPECTIVO SOBRE FACTORES CLÍNICOS, FENOTÍPICOS Y GENÉTICOS DE LOS LINFOMAS T PERIFÉRICOS EN LA POBLACIÓN ESPAÑOLA"	EO 44/2015_FJD	MARKETING FARMACÉUTICO & INVESTIGACIÓN CLÍNICA (MFAR)
DONACION SERVICIO DE HEMATOLOGÍA	4729/015	LABORATORIOS LEO PHARMA
DONACION SERVICIO HEMATOLOGÍA	4729/014	LABORATORIOS FARMACEUTICOS ROVI, S.A.
CAMPAÑA PROMOCION DONACION SANGRE FJD	4729/019	JANSSEN CILAG, S.A.
ESTUDIO RETROSPECTIVO PARA EVALUAR LA ADMINISTRACION SUBCUTANEA DE BORTEZOMIB EN LA PRIMERA LINEA DE TRATAMIENTO DE PACIENTES CON MELOMA MULTIPLE NO CANDIDATOS A TRASPLANTE AUTOLOGO DE PROGENITORES HEMATOPOYETICOS	3993/004	JANSSEN CILAG, S.A.
ESTUDIO RETROSPECTIVO PARA EVALUAR LA ADMINISTRACION SUBCUTANEA DE BORTEZOMIB EN LA PRIMERA LINEA DE TRATAMIENTO DE PACIENTES CON MIELOMA MULTIPLE NO CANDIDATOS A TRASPLANTE AUTOLOGO DE PROGENITORES HEMATOPOYETICOS	3996/004	JANSSEN CILAG, S.A.
ESTUDIO EPIDEMIOLOGICO OBSERVACIONAL PARA EVALUAR LA RETENCION EN EL TRATAMIENTO DE LOS PACIENTES CON PSORIASIS DE MODERADA A GRAVE EN LA PRACTICA CLINICA.	4382/003	JANSSEN CILAG, S.A.
ESTUDIO OBSERVACIONAL RETROSPECTIVO PARA DESCRIBIR EL MANEJO DE PACIENTES CON LINFOMA DE CÉLULAS DEL MANTO EN RECAÍDA O REFRACTARIO EN LA PRÁCTICA CLÍNICA HABITUAL (IMORS)	EOH 2016/06_FJD	JANSSEN CILAG, S.A.
ESTIMACIÓN DEL COSTE DE LA ADMINISTRACIÓN DE MEDICAMENTOS BIOLÓGICOS PARA EL TRATAMIENTO DE LINFOMAS NO HODGKIN (LNH) EN HOSPITALES DE DÍA DEL SERVICIO NACIONAL DE SALUD	4729/010	INSTITUTO MAX WEBER
Papel y regulación de la actividad proteína-fosfatasa en las vías de señalización de los subtipos de cáncer colorrectal: impacto en el pronóstico y en la predicción de respuesta farmacológica.	PI13/02609	INSTITUTO DE SALUD CARLOS III
Papel de la heterogeneidad tumoral y la reprogramación dinámica de la célula tumoral en la resistencia a anticuerpos anti-HER2 en cáncer de mama HER2 positivo.	PI15/00934	INSTITUTO DE SALUD CARLOS III
RED NACIONAL DE BIOBANCOS	PT13/0010/0012	INSTITUTO DE SALUD CARLOS III
MEDIDA DEL IMPACTO DE LA RADIOTERAPIA CON INTENCIÓN CURATIVA COMBINADA O NO CON TERAPIA HORMONAL SOBRE LA CALIDAD DE VIDA EN LA PRÁCTICA CLÍNICA EN EL CÁNCER DE PRÓSTATA LOCALIZADO	EOH 2015/37_FJD_HRJC	IMS HEALTH, S.A.
SERVICIO DE HEMATOLOGÍA	4729/017	IIS-FJD
OncoHealth Institute	ONCOHEALTH	IIS-FJD
REVISIÓN PATOLÓGICA CENTRALIZADA DEL "ENSAYO CLÍNICO FASE II DE UN SOLO BRAZO, MULICÉNTRICO Y PROSPECTIVO PARA LA EVALUACIÓN DE BIOMARCADORES EN PACIENTES CON CÁNCER COLORRECTAL AVANZADO Y/O METASTÁSICO CON GEN KRAS/NRAS NO MUTADO TRATADOS CON QUIMIOTERAPIA MAS CETUXIMAB BISEMANAL COMO TERAPIA DE PRIMERA LÍNEA". GEMCAD1002/POSIBA	9757/005	GRUPO ESPAÑOL MULTIDISCIPLINAR EN CANCER DIGESTIVO (GEMCAD)
""PROTOCOLO DEL REGISTRO DE GAUCHER""	EOH 2014/21_FJD	Genzyme Europe, B.V.

CONTRATO MARCO DE PRESTACIÓN DE SERVICIOS GEICAM Y IIS-FJD	9757/003	FUNDACION GRUPO ESPAÑOL DE INVESTIGACION EN CANCER DE MAMA "
DONACION LINEAS DE INVESTIGACION	34841/001_HGV	FUNDACION ESPAÑOLA HEMATOLOGIA
DONACION LINEAS DE INVESTIGACION	4729/016	FUNDACION ESPAÑOLA HEMATOLOGIA
DONACION LINEAS DE INVESTIGACION	4729/016	FUNDACION ESPAÑOLA HEMATOLOGIA
ESTUDIO TRANSVERSAL EPIDEMIOLÓGICO, RETROSPECTIVO EN PACIENTES CON CUIDADOS PALIATIVOS QUE PRESENTEN NECESIDAD DE DIETA BAJA O AUSENTE DE SODIO (NO-STOP)	EO 19/2016_FJD_HRJC_HIE_H GV	EFFICE, SPI
CURSO LINFOMAS CUTANEOS	05127/001	CURSO LINFOMAS CUTANEOS
CURSO LINFOMAS CUTANEOS	15826/002	CURSO LINFOMAS CUTANEOS
DONACIÓN	30270/012	COVIDIEN AG
DONACION SERVICIO DE CIRUGIA GENERAL Y SERVICIO DE ANESTESIOLOGIA Y REANIMACIÓN	30270/013	COVIDIEN
TRANSCRIPTOMA, PROTEOMA E INTERACTOMA EN EL TEJIDO EPITELIAL Y ESTROMAL DEL COLON HUMANO Y SUS ALTERACIONES PATOLÓGICAS	S2010/BMD-2344 COLOMICS2	COMUNIDAD DE MADRID
JORNADA EN MIELOMA MULTIPLE	4729/018	CELGENE, S.L.
ESTUDIO DE SEGURIDAD POSTAUTORIZACIÓN (ESPA) NO INTERVENCIONAL Y PROSPECTIVO, DISEÑADO COMO REGISTRO DE ENFERMEDAD DE PACIENTES CON SÍNDROMES MIELODISPLÁSICOS (SMD) DE RIESGO BAJO O INTERMEDIO 1 DEL IPSS, CON DEPENDENCIA DE TRANSFUSIONES Y DELECIÓN AISLADA DE DEL(5Q)	EOH 2015/19_FJD	Celgene International Sarl
XALIA PRA LA ANTICOAGULACION A LARGO PLAZO E INICIAL EN EL TROMBOEMBOLISMO VENOSO (TEV)	4729/007	Bayer Hispania, S.L.
RIFTOS MKI - PACIENTES ASINTOMÁTICOS CON CÁNCER DIFERENCIADO DE TIROIDES REFRACTARIO AL YODO RADIOACTIVO - ESTUDIO OBSERVACIONAL PARA EVALUAR LA UTILIZACIÓN DE INHIBIDORES DE MULTIQUINASA.	EOH 2015/50_FJD_HRJC	Bayer Hispania, S.L.
EO 38/2010. "ESTUDIO DESCRIPTIVO DEL PERFIL DEL PACIENTE CON CÁNCER DE PRÓSTATA EN CONSULTA DE ONCOLOGÍA RADIOTERÁPICA"	4020/001	BAP HEALTH OUTCOMES RESEARCH, S.L.
DONACIÓN	16609/006	ASTELLAS PHARMA, S.A.
ESTUDIO DE CALIDAD DE VIDA EN PACIENTES CON DOLOR IRRUPTIVO ONCOLÓGICO ATENDIDOS EN LAS UNIDADES DE CUIDADOS PALIATIVOS	EOH 2016/26_FJD	APICES SOLUCIONES, S.L.
ESTUDIO SOBRE LA INCIDENCIA DE TROMBOEMBOLISMO PULMONAR EN PACIENTES INTERVENIDOS QUIRÚRGICAMENTE POR CARCINOMA BRONCOGÉNICO	EOH 2015/13_FJD_HRJC	3D-HEALTH RESEARCH
ÁREA DE ENFERMEDADES INFECCIOSAS, INFLAMATORIAS Y CRONICAS		
GRUPO DE INVESTIGACION DEL CIBER DE ENFERMEDADES RESPIRATORIAS	CB06/06/0009	INSTITUTO DE SALUD CARLOS III
GRUPO DE INVESTIGACION DEL CIBER DE ENFERMEDADES RESPIRATORIAS	CB06/06/0013	INSTITUTO DE SALUD CARLOS III
Estabilización	CES10/018	INSTITUTO DE SALUD CARLOS III
Estabilización	CES11/018	INSTITUTO DE SALUD CARLOS III
Understanding the nature of HIV latency to make HIV eradication possible	CP14/00198	INSTITUTO DE SALUD CARLOS III

TENOFOVIR, AN ANTIRETROVIRAL DRUG FOR HIV, AND ITS EFFECT ON BONE HOMEOSTASIS. RELATION WITH THE PURINERGIC REGULATION OF BONE AND CARTILAGE.	CP15/00053	INSTITUTO DE SALUD CARLOS III
Ayuda Predoctoral de Formación en Investigación en Salud.	FI12/00126	INSTITUTO DE SALUD CARLOS III
Ayuda Predoctoral de Formación en Investigación en Salud.	FI12/00458	INSTITUTO DE SALUD CARLOS III
Ayuda Predoctoral de Formación en Investigación en Salud.	FI14/00311	INSTITUTO DE SALUD CARLOS III
Contratos de intensificación.	INT15/00005	INSTITUTO DE SALUD CARLOS III
Contratos Miguel Servet	MS09/00229	INSTITUTO DE SALUD CARLOS III
Contratos Miguel Servet	MS14/00198	INSTITUTO DE SALUD CARLOS III
Contratos Miguel Servet	MS15/00053	INSTITUTO DE SALUD CARLOS III
Contratos Miguel Servet Tipo II	MSII15/00027	INSTITUTO DE SALUD CARLOS III
La señalización molecular inducida por la O-N-Acetil-Glicosilación proteica: el vínculo patogénico entre diabetes, síndrome metabólico y artrosis	PI12/00144	INSTITUTO DE SALUD CARLOS III
REGULACIÓN EPIGENETICA DEL ASMA: PAPEL DE LOS microRNAs y de SOCS	PI12/00691	INSTITUTO DE SALUD CARLOS III
CARACTERIZACIÓN TRASLACIONAL DE LA ARTROSIS OSTEOPORÓTICA: UN FENOTIPO DIFERENCIABLE EN LA CLÍNICA HUMANA Y EN SU TRATAMIENTO	PI13/00570	INSTITUTO DE SALUD CARLOS III
Análisis de patrones clínicos y moleculares y búsqueda de biomarcadores para optimizar el manejo de los pacientes con alergia a frutos secos.	PI13/00928	INSTITUTO DE SALUD CARLOS III
Asma alérgica: Perfil molecular, Inmuno-regulación y análisis epigenético.	PI13/01730	INSTITUTO DE SALUD CARLOS III
Abordaje integral de la hipertensión arterial resistente: mejora del diagnóstico y tratamiento y búsqueda de marcadores biológicos de respuesta terapéutica	PI13/01873	INSTITUTO DE SALUD CARLOS III
Identificación de marcadores de actividad desde el inicio de la EPOC en modelos experimentales y evaluación terapéutica con el factor de crecimiento LGF	PI13/01909	INSTITUTO DE SALUD CARLOS III
Impacto de la Coinfección con el VHC sobre la Patogénesis de la Infección VIH	PI14/00518	INSTITUTO DE SALUD CARLOS III
HPP Iniciativa Cardiovascular: variaciones del perfil molecular y ómico con la edad y la estratificación del riesgo cardiovascular	PI14/01650	INSTITUTO DE SALUD CARLOS III
Exosomas y miRNAs en asma: biomarcadores de fenotipos y/o endotipos y posibles herramientas terapéuticas	PI15/00803	INSTITUTO DE SALUD CARLOS III
NIK como diana terapéutica en el daño renal	PI15/00298	INSTITUTO DE SALUD CARLOS III
Efecto de los factores de riesgo metabólicos y endocrinos de la artrosis sobre los mecanismos de activación de la inmunidad innata en la progresión de esta enfermedad	PI15/00340	INSTITUTO DE SALUD CARLOS III
Plataforma de recursos biomoleculares y bioinformáticos, PRB2	PT13/0001/0013	INSTITUTO DE SALUD CARLOS III
Red de Investigación de Reacciones Adversas a Alérgenos y Fármacos (RIRAAF) : 12.2. Reacciones de hipersensibilidad inmediata a alérgenos de origen vegetal	RD12/0013/0013	INSTITUTO DE SALUD CARLOS III
RED DE SIDA (RIS)	RD12/0017/0031	INSTITUTO DE SALUD CARLOS III
RED TEMATICA DE INVESTIGACIÓN COOPERATIVA EN ENVEJECIMIENTO Y FRAGILIDAD (RETICEF)	RD12/0043/0008	INSTITUTO DE SALUD CARLOS III
CONTRATO EN PRACTICAS	BES-2014-069007	MINISTERIO ECONOMIA Y COMPET.

DISEÑO DE SUPERFICIES MULTIFUNCIONALES DE ALEACIONES DE TITANIO PARA EL CONTROL Y TRATAMIENTO DE LA INFECCION DE IMPLANTES OSTEOARTICULARES	MAT2013-48224-C2-2-R	MINISTERIO ECONOMIA Y COMPET.
Promoción de Empleo Joven. Lucía Cremades Jimeno	PEJ-2014-P-01330	MINISTERIO ECONOMIA Y COMPET.
PROYECTOS	RYC-2013-12880	MINISTERIO ECONOMIA Y COMPET.
PRESTACIÓN DE SERVICIOS PARA LLEVAR A CABO UN ESTUDIO MULTICENTRICO CUYO FIN ES SOMETER A EVALUACION CLINICA EL FARMACO DEL PROMOTOR, BI 1361849	5283/006	ABF Pharmaceutical Services GmbH
ADMINISTRACION SUBCUTÁNEA EN INFUSIÓN CONTINUA EN EL TRATAMIENTO DE LA ENFERMEDAD ALÉRGICA RESPIRATORIA INDUCIDA POR EL EPITELIO DE ANIMALES	4216/010	ALK-ABELLO, S.A.
DONACION SERVICIO NEUMOLOGIA	4434/004	ASSUT EUROPE IBERICA, S.L.
AYUDA IDC LABORATORIO PATOLOGIA OSTEOARTICULAR	5283/005	CAPIO
DONACION	3531/013	FUJIREBIO IBERIA, S.L.U.
IMPACTO DE LA DIABETES MELLITUS TIPO 2 Y EL SINDROME METABOLICO EN LA EXPRESIÓN DE miRNAs RELACIONADOS CON LA ARTROSIS	12079/002	FUNDACION ESPAÑOLA DE INVESTIGACION OSEA DEL METABOLISMO MIN
ESTUDIO DE LA ANAFILAXIA MAS ALLA DEL COMPONENTE INMUNE: EVALUACIÓN DEL SISTEMA VASCULAR EN LOS MICROAMBIENTES DE LA REACCION POR PARTE DEL INVESTIGADOR	05348/001	FUNDACION SALUD 2000
REF. GLD13-00151	33527/001	GILEAD SCIENCES S. L.
CICLO DE SEMINARIOS UCIR	4769/003	GLAXOSMITHKLINE, S.A.
DONACIÓN SERVICIO TRAUMATOLOGÍA	28384/001	GRUNENTHAL PHARMA S.A.
UTILIZACION DE UN ALOINJERTO DE PARTICULAS DE 2mm3 DE HUESO HUMANO ENRIQUECIDO CON OSTEOBLASTOS PROCEDENTES DE UN CULTIVO DE BIOPSIA DE HUESO DEL PACIENTE, EN CIRUGIA DE PACIENTES DE ARTRODESIS DE COLUMNA	3531/014	IIS-FJD
SERVICIO DE MICROBIOLOGIA POR COLABORACIÓN EN ENSAYOS CLÍNICOS	5197/002	IIS-FJD
"ESTUDIO SOBRE LA DETECCIÓN DE MICROORGANISMOS EN SONICADO DE PRÓTESIS ORTOPÉDICAS DE PACIENTES CON INFECCIÓN RELACIONADA CON IMPLANTES OSTEOARTICULARES MEDIANTE LA TÉCNICA DE PCR UNYVEROTM I60 ITI."	PIC 45/2015_FJD	Laboratorios LETI, S.L.U.
"ESTUDIO SCOPS: SUERO DE SUJETOS ALÉRGICOS COMO REACTIVOS PARA EXTRACTOS DIAGNÓSTICOS Y TERAPÉUTICOS DE POLEN DE SALSOLA KALI, OLIVO EUROPEO (OLEA EUROPEA), PARIETARIA (PARIETARIA JUDAICA, PARIETARIA OFFICINALIS) DE CIPRÉS (CUPRESSUS SP.)" CÓDIGO DE PROTOCOLO: MER-ALG-2014-01	PIC 42/2014_HIE	MERCK S.L.
CENTRES OF EXCELLENCE IN ALLERGY CARE PARTNERSHIP	4216/008	PCM HEALTHCARE LTD
TALLER DE TRABAJO DE INVESTIGACIÓN	4434/003	PneumRX GmbH
I SIMPOSIO MULTIDISCIPLINAR DE ENFERMEDADES AUTOINMUNES. CLAVES Y CONTROVERSIAS DEL COMPLEJO MIOSITIS-NEUMONITIS. HOSPITAL U. FUNDACIÓN JIMENEZ DIAZ. 16 JUNIO 2016	04397/001	ROCHE PHARMA, S.A.
PROYECTO URTICARE	4216/009	SANIDAD Y EDICIONES S.L.
REALIZACIÓN DE BASE DE DATOS DE PACIENTES ASMATICOS Y/O CON POLIPOSIS NASAL (PN)	5255/002	SANOFI-AVENTIS, S.A.

CENTERS OF EXCELLENCE PROJECT IN RESPIRATORY ALLERGY	4216/006	SERONO SYMPOSIA INTERNATIONAL FOUNDATION
Financiación privada (proyectos, donaciones, contratos y convenios)	4216/011	Sociedad Española de Alergología
DONACION	4381/005	ST. JUDE MEDICAL ESPAÑA, S.A.
I JORNADA EPOC CANCER_22 ABRIL 2016	4769/002	CHIESI ESPAÑA S.A.
CONFIRMACION PAPEL DE DRAXINA Y EVALUACION PAPEL PEPTIDOS MIMETICOS DE DRAXINA EN LA DIFERENCIACION DE OSTEOCLASTOS	38635/001	IIS-FJD
DONACION	30681/010	VIIV HEALTHCARE
CONVENIO DE COLABORACION ENTRE PFIZER Y LA FIIS-FJD PARA EL DESARROLLO DEL PROYECTO "ROLE OF TOFACITINIB IN THE CONTROL OF CHOLESTEROL REVERSE TRANSPORT: UNDERSTANDING THE TOFACITINIB-INDUCED LIPID INCREASE ASSOCIATED TO CHRONIC ARTHRITIS".	3579/005	PFIZER S.L.U.
DONACION	4263/005	LABORATORIOS FARMACEUTICOS ROVI, S.A.
ESTUDIO PROSPECTIVO PARA EVALUAR LA CALIDAD DE VIDA CON SUS FACTORES DETERMINANTES, COMO LA ADHERENCIA AL TRATAMIENTO Y LA SATISFACCIÓN CON LA INMUNOTERAPIA EN PACIENTES CON RINOCONJUNTIVITIS CON O SIN ASMA, SENSIBILIZADOS AL MENOS A UN AEROALÉRGENO	EOH 2014/58_FJD	ADKNOMA HEALTH RESEARCH, S.L.
"ESTUDIO OBSERVACIONAL PROSPECTIVO SOBRE LA CARGA ASOCIADA A LAS FRACTURAS DE CADERA EN ESPAÑA (PROA)"	4263/003	AMGEN S.A.
CARACTERIZACIÓN DE LA IMUNOGLOBULINA E ESPECIFICA (IGES) DE PACIENTES ALÉRGICOS AL POLEN DE HIERBA SEGÚN SU LOCALIZACIÓN GEOGRÁFICA - ESTUDIO OTH-PES-06-WO / SERA	EO 73/2015_FJD	Ascopharm groupe NOVASCO
"REGISTRO DE TERMOPLASTIA BRONQUIAL (BT), ESTUDIO OBSERVACIONAL ABIERTO, DE GRUPO ÚNICO, PARA RECOPIRAR DATOS LIMITADOS SOBRE PACIENTES ASMÁTICOS QUE SE SOMETAN A BT"	EOH 2014/35_FJD	BOSTON SCIENTIFIC INTERNATIONAL, S.A.
NAVIGATE. EVALUACIÓN CLÍNICA DEL SISTEMA DE NAVEGACIÓN SUPERDIMENSION PARA BRONCOSCOPIA POR NAVEGACIÓN ELECTROMAGNÉTICA	EO 75/2015_FJD	COVIDIEN AG
MER-ALL-2015-02: Evaluación de la adherencia al tratamiento de inmunoterapia con extracto subcutáneo modificado a altas dosis, en la práctica clínica habitual. Estudio retrospectivo de revisión de historias clínicas.	EOH 2015/54_FJD	E-C-BIO S.L.
ESTUDIO FASE IV, OBSERVACIONAL, MULTINACIONAL SOBRE EL CONTROL DE LA ENFERMEDAD Y LOS RESULTADOS NOTIFICADOS POR LOS PACIENTES EN TRATAMIENTO CON INHALADORES DE COMBINACIÓN A DOSIS FIJA PARA ASMA PERSISTENTE Y EPOC EN LA PRÁCTICA CLÍNICA HABITUAL (SPRINT)	EOH 2015/28_FJD	EXPERIOR, S.L.
ESTUDIO FASE IV, OBSERVACIONAL, MULTINACIONAL SOBRE EL CONTROL DE LA ENFERMEDAD Y LOS RESULTADOS NOTIFICADOS POR LOS PACIENTES EN TRATAMIENTO CON INHALADORES DE COMBINACIÓN A DOSIS FIJA PARA ASMA PERSISTENTE Y EPOC EN LA PRÁCTICA CLÍNICA HABITUAL (SPRINT)	EOH 2015/28_HRJC	EXPERIOR, S.L.
EFEECTO DE LAMONITORIZACIÓN MEDIANTE M-HEALTH SOBRE LA ADHERENCIA A UN PLAN DE TRATAMIENTO INTEGRAL DE EDUCACIÓN, ACTIVIDAD FÍSICA Y FISIOTERAPIA RESPIRATORIA, EN PACIENTES CON EPOC.	PIOH 2015/47_FJD	FUNDACIÓN LOVEXAIR

SENSIBILIDAD AL CAMBIO DE DIFERENTES RECUEENTOS ECOGRÁFICOS REDUCIDOS EN ARTRITIS REUMATOIDE	EOH 2015/08_HGV	Fundación para la Investigación Biomédica del Hospital Grego
"ESTUDIO COMPARATIVO DE LA OPERACIÓN DE LATARJET REALIZADA A CIELO ABIERTO Y POR ARTROSCOPIA EN EL TRATAMIENTO DE LA INESTABILIDAD DE HOMBRO"	EO 44/2011	IIS-FJD
"REGISTRO DE TERMOPLASTIA BRONQUIAL (BT), ESTUDIO OBSERVACIONAL ABIERTO, DE GRUPO ÚNICO, PARA RECOPIRAR DATOS LIMITADOS SOBRE PACIENTES ASMÁTICOS QUE SE SOMETAN A BT"	EOH 2014/32_FJD	IIS-FJD
"ESTUDIO OBSERVACIONAL SOBRE EL CONTROL DE LA RINITIS ALÉRGICA MODERADA/GRAVE EN ESPAÑA" - ESTUDIO CORINA	EOH 2014/61_FJD_HGV	IMS HEALTH, S.A.
ESTUDIO COMPARATIVO DE LA OPERACIÓN DE LATARJET REALIZADA A CIELO ABIERTO Y POR ASTROSCOPIA EN EL TRATAMIENTO DE LA INESTABILIDAD DE HOMBRO	4263/004	JOHNSON & JOHNSON, S.A.
"Estudio epidemiológico, observacional, prospectivo, para evaluar la relación entre el grado de concordancia de las opiniones entre pacientes y médicos especialistas en el control sintomático y el riesgo futuro en pacientes con asma moderada-grave"	EO 77/2014_FJD_HRJC_HIE	MUNDIPHARMA PHARMACEUTICALS, S.L.
"PROTOCOLO DE REGISTRO EUROPEO REPNEU (CLN0014 REV B)"	4434/002	PneumRX GmbH
CARGA DE LA ENFERMEDAD Y CALIDAD DE VIDA DEL PACIENTE CON URTICARIA CRÓNICA EN ESPAÑA. PREVALENCIA DE URTICARIA CRÓNICA REFRACTARIA A LA TERAPIA ESTÁNDAR EN PRÁCTICA CLÍNICA HABITUAL. ESTUDIO UCRES.	4216/007	TRIAL FORM SUPPORT, S.L.
CARACTERIZACION FENOTIPICA DE LA POBLACION EPOC EN ESPAÑA: CLASIFICACION DE FENOTIPOS CLINICOS DE LA EPOC Y EVALUACION DEL DIAGNOSTICO Y EL TRATAMIENTO EN PRACTICA CLINICA HABITUAL. ESTUDIO FENEPOC	4769/001	TRIAL FORM SUPPORT, S.L.
"ESTUDIO OBSERVACIONAL PROSPECTIVO PARA LA VALIDACIÓN DE LA ESCALA UAS (URTICARIA ACTIVITY SCORE) ADAPTADA AL CASTELLANO Y SU USO EN PACIENTES CON URTICARIA CRÓNICA ESPONTÁNEA DURANTE 7 DÍAS CONSECUTIVOS (UAS7). ESTUDIO EVALUAS"	EOH 2013/38_FJD	TRIAL FORM SUPPORT, S.L.
"ESTUDIO OBSERVACIONAL, TRANSVERSAL, MULTICÉNTRICO Y DESCRIPTIVO DEL PERFIL CLÍNICO DE LOS PACIENTES CON EPOC TRATADOS CON DOBLE BRONCODILATACIÓN. ESTUDIO DOBRO."	EOH 2014/16_FJD_HRJC	TRIAL FORM SUPPORT, S.L.
"EVALUACIÓN DEL PACIENTE CON URTICARIA CRÓNICA REFRACTARIA AL TRATAMIENTO CON ANTIHISTAMÍNICOS A NIVEL MUNDIA. ESTUDIO OBSERVACIONAL EN URTICARIA CRÓNICA PARA RECOPIRAR DATOS CLÍNICOS EN LA PRÁCTICA CÍNICA SOBRE EL IMPACTO DEL TRATAMIENTO, DIAGNÓSTICO Y EL MANEJO DE LA URTICARIA CRÓNICA EN PACIENTES REFRACTARIOS AL MENOS A UNA TANDA DE TRATAMIENTO CON ANTIHISTAMÍNICOS H1. ESTUDIO AWARE."	EOH 2014/38_FJD	TRIAL FORM SUPPORT, S.L.
ESTUDIO OBSERVACIONAL, TRANSVERSAL, MULTICÉNTRICO PARA EVALUAR EL CONTROL DE LA EPOC EN PACIENTES ATENDIDOS EN CONSULTAS ESPECIALIZADAS Y DE ATENCIÓN PRIMARIA EN ESPAÑA. ESTUDIO SINCON	EOH 2015/15_FJD	TRIAL FORM SUPPORT, S.L.
"ESTUDIO PROSPECTIVO MULTICÉNTRICO DE SUPERVISIÓN POSTERIOR A LA COMERCIALIZACIÓN PARA EVALUAR LA EFICACIA CLÍNICA Y LAS TASAS DE FUSIÓN DEL SISTEMA DE ARTRODESIS INTERSOMÁTICA TM ARDIS DE ZIMMER®".	30236/006	Zimmer Spine SAS
ZIMMER TM ARDIS INTERBODY FUSION SYSTEM	30236/007	Zimmer Spine SAS
ÁREA DE ENFERMEDADES RENALES, METABOLICAS Y CARDIOVASCULARES		

Ayudas para la contratación de ayudantes de investigación y técnicos de laboratorio cofinanciadas por Fondo Social Europeo a través del Programa Operativo de Empleo Juvenil y la Iniciativa de Empleo Juvenil (YEI). MARQUEZ EXPOSITO, LAURA	PEJ15/BIO/AI-0451	COMUNIDAD DE MADRID
Ayudas para la contratación de ayudantes de investigación y técnicos de laboratorio cofinanciadas por Fondo Social Europeo a través del Programa Operativo de Empleo Juvenil y la Iniciativa de Empleo Juvenil (YEI). CANDELAS RUBIO, ANGELA	PEJ15/BIO/AI-0480	COMUNIDAD DE MADRID
Ayudas para la contratación de ayudantes de investigación y técnicos de laboratorio cofinanciadas por Fondo Social Europeo a través del Programa Operativo de Empleo Juvenil y la Iniciativa de Empleo Juvenil (YEI). FONTECHA BARRIUSO, MIGUEL	PEJ15/BIO/AI-0484	COMUNIDAD DE MADRID
Ayudas para la contratación de ayudantes de investigación y técnicos de laboratorio cofinanciadas por Fondo Social Europeo a través del Programa Operativo de Empleo Juvenil y la Iniciativa de Empleo Juvenil (YEI). GONZALEZ BRIS, ALVARO	PEJ15/BIO/AI-0521	COMUNIDAD DE MADRID
Ayudas para la contratación de ayudantes de investigación y técnicos de laboratorio cofinanciadas por Fondo Social Europeo a través del Programa Operativo de Empleo Juvenil y la Iniciativa de Empleo Juvenil (YEI). RICOTE VILA, MARTA	PEJ15/BIO/TL-0482	COMUNIDAD DE MADRID
UTILIZACION DE MODELOS ANIMALES Y CELULARES PARA CARACTERIZAR EL FRACASO RENAL AGUDO Y MULTIORGANICO-CIFRA-	S2010/BMD-2378 CIFRA	COMUNIDAD DE MADRID
GRUPO DE INVESTIGACION DEL CIBER DE DIABETES Y ENFERMEDADES METABÓLICAS ASOCIADAS	CB07/08/2007	INSTITUTO DE SALUD CARLOS III
Contrato Posdoctoral de Perfeccionamiento Sara Borrell. Grupo habitual	CD13/00187	INSTITUTO DE SALUD CARLOS III
Contrato Posdoctoral de Perfeccionamiento Sara Borrell. Grupo habitual	CD13/00246	INSTITUTO DE SALUD CARLOS III
Estabilización	CES10/006	INSTITUTO DE SALUD CARLOS III
Study of the new cell death pathway, Necroptosis, in renal injury. Regulation and therapeutic approach	CP12/03262	INSTITUTO DE SALUD CARLOS III
GDF15: a potential biomarker and therapeutic target at the acute kidney injury (AKI)-chronic kidney disease (CKD) interface	CP14/00133	INSTITUTO DE SALUD CARLOS III
Ayuda Predoctoral de Formación en Investigación en Salud.	F114/00398	INSTITUTO DE SALUD CARLOS III
GRUPO DE INVESTIGACION DEL CIBER DE FISIOPATOLOGÍA DE LA OBESIDAD Y NUTRICIÓN	GRUPO COLABORADOR CIBEROBN	INSTITUTO DE SALUD CARLOS III
Contratos de intensificación.	INT15/00012	INSTITUTO DE SALUD CARLOS III
Contratos Juan Rodes	JR14/00028	INSTITUTO DE SALUD CARLOS III
Contratos Miguel Servet	MS10/00479	INSTITUTO DE SALUD CARLOS III
Contratos Miguel Servet	MS12/03262	INSTITUTO DE SALUD CARLOS III
Contratos Miguel Servet	MS14/00133	INSTITUTO DE SALUD CARLOS III
Contratos Miguel Servet Tipo II	MSII13/00030	INSTITUTO DE SALUD CARLOS III
Contratos Miguel Servet Tipo II	MSII14/00031	INSTITUTO DE SALUD CARLOS III
Implicaciones terapéuticas de nuevos mediadores del daño renal identificados mediante transcriptómica y proteómica	PI13/00047	INSTITUTO DE SALUD CARLOS III
Activación del eje TWEAK/FN14 durante el remodelado vascular: mecanismos moleculares y modulación terapéutica	PI13/00395	INSTITUTO DE SALUD CARLOS III

Mecanismos moleculares implicados en la fibrosis asociada a la enfermedad renal crónica: búsqueda de nuevas estrategias terapéuticas.	PI14/00041	INSTITUTO DE SALUD CARLOS III
Factores genéticos y dietéticos relacionados con las hormonas peptídicas implicadas en la regulación energética en la edad pediátrica. Influencia sobre el desarrollo puberal.	PI14/00344	INSTITUTO DE SALUD CARLOS III
Modulación de señales intracelulares y factores de transcripción en el desarrollo de nuevas terapias para las complicaciones microvasculares de la diabetes	PI14/00386	INSTITUTO DE SALUD CARLOS III
Nuevos mecanismos moleculares implicados en el daño renal por hemoglobina. Aplicaciones diagnósticas, pronósticas y terapéuticas	PI14/00883	INSTITUTO DE SALUD CARLOS III
Influencia del metabolismo mineral en la función cardiovascular y el pronóstico de los pacientes con Síndrome Coronario Agudo	PI14/01567	INSTITUTO DE SALUD CARLOS III
Papel de la quimiocina CCL20 en la patogenia renal: participación en la evolución del daño renal agudo a crónico y potencial utilidad como diana terapéutica y biomarcador de progresión	PI15/01460	INSTITUTO DE SALUD CARLOS III
PREDIMED+MK: Efecto de una dieta mediterránea hipocalórica y promoción de la actividad física regular sobre factores de RCV en pacientes con síndrome metabólico. Rol de la actividad muscular (MIOKINAS)	PI15/01324	INSTITUTO DE SALUD CARLOS III
DiabetesCancerConnect: Targeting common inflammatory markers and signaling pathways in diabetes mellitus and cancer.	PIE13/00051	INSTITUTO DE SALUD CARLOS III
PLATAFORMA DE INNOVACIÓN EN TECNOLOGÍAS MEDICAS Y SANITARIAS	PT13/0006/0006	INSTITUTO DE SALUD CARLOS III
Red de Investigación Renal : 6.1. Enfermedad renal crónica	RD12/0021/0001	INSTITUTO DE SALUD CARLOS III
Red de Investigación Renal : 6.1. Enfermedad renal crónica	RD12/0021/0002	INSTITUTO DE SALUD CARLOS III
RED TEMÁTICA DE INVESTIGACIÓN COOPERATIVA EN ENFERMEDADES CARDIOVASCULARES (RECAVA)	RD12/0042/0038	INSTITUTO DE SALUD CARLOS III
BECAS Y CONTRATOS FPU	FPU12/00349	MINISTERIO DE EDUC., CULT. Y DEPORTE
BECAS Y CONTRATOS FPU	FPU13/04900	MINISTERIO DE EDUC., CULT. Y DEPORTE
CONTRATO EN PRACTICAS	BES-2014-070131	MINISTERIO ECONOMIA Y COMPET.
Juan de la Cierva-formación. Nerea Mendez Barbero	FJCI-2014-20361	MINISTERIO ECONOMIA Y COMPET.
Promoción de Empleo Joven. María Rianza De La Fuente	PEJ-2014-P-01332	MINISTERIO ECONOMIA Y COMPET.
MECANISMOS DE PROGRESION DEL DAÑO RENAL Y VASCULAR EN LA DIABETES: INMUNOINFLAMACION, ESTRES OXIDATIVO Y SENESCENCIA CELULAR	SAF2012-38830	MINISTERIO ECONOMIA Y COMPET.
IMPLICACIONES BASICAS Y CLINICAS DE PROTEINAS IDENTIFICADAS MEDIANTE ANALISIS PROTEOMICOS EN LA ATERTROMBOSIS	SAF2013-42525-R	MINISTERIO ECONOMIA Y COMPET.
HOMEOSTASIS DEL PIROFOSFATO EXTRACELULAR EN CALCIFICACION VASCULAR: INFLUENCIA DE LA DIABETES Y EL MAGNESIO.	SAF2014-60699-JIN	MINISTERIO ECONOMIA Y COMPET.
IMPLICACIONES BASICAS Y POTENCIAL TERAPEUTICO DEL EJE JAK/STAT/SOCS EN DIABETES Y ATERTROMBOSIS	SAF2015-63696-R	MINISTERIO ECONOMIA Y COMPET.
E-PREDICE	279074	COMISIÓN EUROPEA
"PRIORITY"	279277/PRIORITY	COMISIÓN EUROPEA
DONACION	33529/005	ABBOTT LABORATORIES, S.A.

PROGRAMA DE CAPACITACIÓN DE CARDIÓLOGOS INTERVENCIONISTAS DIRIGIDO A ALUMNOS CON ESTANCIA DE UN AÑO DEL HOSPITAL FUNDACIÓN JIMÉNEZ DIAZ	3530/004	ABBOTT LABORATORIES, S.A.
DONACION SERVICIO DE UROLOGIA	12891/001	AIR LIQUIDE
SIMUSVAC 2014 "TRANSPLANTE RENAL. FUNDAMENTOS Y TECNICAS ACTUALES. CURSO TEORICO PRACTICO EN CADAVER Y SIMULADORES. III EDICION"	4772/006	ASTELLAS PHARMA, S.A.
PROGRAMA FORMATIVO PARA ENDOCRINOS	33529/002	ASTRA- ZENECA FARMACEUTICA SPAIN, S.A.
ESTUDIO DE LA INTERRELACION ENTRE EL FACTOR DE TRANSCRIPCIÓN NRF2 Y LA AUTOFAGIA EN LA PROGRESION DE LA LESION ATROSCLEROTICA ASOCIADA A LA DIABETES	16676/001	FUNDACIÓN ESPAÑOLA DE ARTERIOESCLEROSIS
PREDIMED-PLUS: EFECTO DE UNA DIETA MEDITERRANEA HIPOCALORICA Y PROMOCION DE LA ACTIVIDAD FISICA EN PREVENCIÓN PRIMARIA CARDIOVASCULAR. ESTUDIO PILOTO SOBRE MARCADORES INTERMEDIOS	33529/001	FUNDACIÓN MAPFRE
DONACIÓN	20170/010	FUNDACION RENAL IÑIGO ALVAREZ DE TOLEDO
IMPLICACION DEL PODOCITO EN EL DAÑO RENAL INDUCIDO POR HEMOGLOBINA. UN NUEVO HALLAZGO FISIOPATOLÓGICO CON IMPORTANTES REPERCUSIONES EN ENFERMEDADES HEMOLÍTICAS Y GLOMERULOPATÍAS HEMATÚRICAS	5749/003	FUNDACION RENAL IÑIGO ALVAREZ DE TOLEDO
MODULACION TERAPEUTICA DE NECROPTOSIS, UNA FORMA DE NECROSIS PROGRAMADA, PROINFLAMATORIA E INMUNOGENICA, EN EL FRACASO RENAL AGUDO	9749/001	FUNDACION RENAL IÑIGO ALVAREZ DE TOLEDO
"NIK COMO DIANA TERAPEUTICA EN EL DAÑO RENAL"	08172/002	FUNDACION SENEFFRO
AYUDA A LA INVESTIGACIÓN . FUNDACIÓN SENEFFRO	09749/001	FUNDACION SENEFFRO
NUEVOS MECANISMOS MOLECULARES IMPLICADOS EN EL DAÑO RENAL INDUCIDO POR HEMOGLOBINA. APLICACIONES DIAGNÓSTICAS, PRONÓSTICAS Y TERAPÉUTICAS	5749/002	FUNDACION SENEFFRO
MODULACION TERAPEUTICA DE NECROPTOSIS, UNA FORMA DE NECROSIS PROGRAMADA, PROINFLAMATORIA E INMUNOGENICA, EN EL FRACASO RENAL AGUDO	9749/002	FUNDACION SENEFFRO
DIETA POBRE EN POTASIO EN PACIENTES CON ENFERMEDAD RENAL Y SU IMPACTO SOBRE LA MICROBIOTA INTESTINAL, ¿UNA CAUSA IATROGÉNICA CONTRIBUYENTE A LA ALTA MORTALIDAD DE LA ENFERMEDAD RENAL?	08172/001	IDCSalud, S.L.U- HOLDING ESPAÑA, S.L.
COMPENSACIÓN IIS-FJD	20170/009	IIS-FJD
DONACION SERVICIO CARDIOLOGIA	4381/004	MEDTRONIC
"PROYECTO TRATAMIENTO MEDICO DIETETICO"	33529/004	NESTLE
CONVENIO DE COLABORACION ENTRE NESTLE ESPAÑA Y LA FUNDACION INSTITUTO DE INVESTIGACION SANITARIA FUNDACION JIMENEZ DIAZ PARA EL DESARROLLO DEL PROYECTO "TRATAMIENTO MÉDICO DIETETICO"	33529/006	NESTLE ESPAÑA, S.A
Composición farmacéutica y uso para la fabricación de un medicamento para el tratamiento de la enfermedad renal crónica y método de selección de compuestos	P201430081	OFICINA ESPAÑOLA DE PATENTES Y MARCAS
EFECTO DE LA VITAMINA D SOBRE EL SISTEMA CARDIOVASCULAR EN PACIENTES CON INFARTO AGUDO DE MIOCARDIO (ESTUDIO VITDAMI: VITAMIN D IN ACUTE MYOCARDIAL INFARCTION	4768/006	SOCIEDAD ESPAÑOLA DE CARDIOLOGÍA
CURSO DE ESPECIALIZACIÓN PARA ENFERMERIA EN ELECTROFISIOLOGIA Y DISPOSITIVOS IMPLANTABLES	4381/003	ST. JUDE MEDICAL ESPAÑA, S.A.
CURSO TX-THIEL 2015	4772/009	TELEFLEX MEDICAL, S.A.

ACUERDO MARCO DE COLABORACION ENTRE VEGENAT, S.A Y FIIS-FJD. DEPARTAMENTO DE ENDOCRINOLOGIA Y NUTRICION	33529/003	VEGENAT, S.A.
"CARACTERIZACIÓN DE LA FERROPTOSIS, UNA NUEVA FORMA DE NECROSIS REGULADA, DURANTE EL FRACASO RENAL AGUDO: REGULACIÓN Y MODULACIÓN TERAPÉUTICA"	9749/003	SOCIEDAD ESPAÑOLA DE NEFROLOGÍA
DONACION	28108/001	MEDTRONIC IBERICA, S.A.
CALIDAD DE VIDA, SATISFACCION Y ADHERENCIA AL TRATAMIENTO DE LOS PACIENTES CON CANCER DE PROSTATA MANEJADOS SEGUN PRACTICA CLINICA HABITUAL (ESTUDIO CAVICAP)	4772/004	3D-HEALTH RESEARCH
ESTUDIO EPIDEMIOLOGICO PARA DETERMINAR EL SINDROME DE DOWN COMO FACTOR DE RIESGO EN HOSPITALIZACIONES POR EL VIRUS RESPIRATORIO SINICIAL: ESTUDIO DE COMPARACION DE COHORTES EN NIÑOS RECIEN NACIDOS. ESTUDIOS RISK 21	4520/001	ABBVIE FARMACEUTICA S.L.U.
ESTUDIO EPIDEMIOLOGICO PARA DETERMINAR EL SINDROME DE DOWN COMO FACTOR DE RIESGO EN HOSPITALIZACIONES POR EL VIRUS RESPIRATORIO SINICIAL: ESTUDIO DE COMPARACION DE COHORTES EN NIÑOS RECIEN NACIDOS. ESTUDIO RISK 21	9718/001HIE	ABBVIE FARMACEUTICA S.L.U.
"REGISTRO GLOBAL DEL TRATAMIENTO ANTITROMBÓTICO ORAL A LARGO PLAZO EN PACIENTES CON FIBRILACIÓN AURICULAR (FASE II/III -ESTADOS MIEMBROS DE LA UE/AEE)". GLORIA-II. CODIGO: BOE-DAB-2012-01/1160.136	4846/001	ADKNOMA HEALTH RESEARCH, S.L.
"PERFIL DE RIESGO DE LOS PACIENTES CON ETV EN HOSPITALES ESPAÑOLES ATENDIDOS EN LOS SERVICIOS DE URGENCIAS E IMPACTO ASISTENCIAL: REGISTRO ESPHERIA"	EOH 2014/10_HRJC	ALPHA BIORESEARCH, S.L.
"ESTRATEGIA TERAPÉUTICA, SEGÚN PRÁCTICA CLÍNICA HABITUAL, EN PACIENTES CON ETV DIAGNOSTICADOS EN LOS SERVICIOS DE URGENCIAS. ESTUDIO EDITH"	EOH 2015/18_HRJC	Bayer Hispania, S.L.
"ESTUDIO OBSERVACIONAL Y TRANSVERSAL PARA EVALUAR LAS CARACTERÍSTICAS SOCIODEMOGRÁFICAS Y CLÍNICAS DE LOS PACIENTES TRATADOS CON RIVAROXABAN EN LA PRÁCTICA CLÍNICA HABITUAL DE HEMATÓLOGOS, CARDIÓLOGOS E INTERNISTAS DE TODO EL TERRITORIO NACIONAL (ESTUDIO HEROIC)"	EOH 2014/25_FJD	Bioclever 2005, S.L.
ESTUDIO EUROPEO DE ALTIS, UN SISTEMA DE CABESTRILLO DE INCISIÓN ÚNICA PARA EL TRATAMIENTO DE LA INCONTINENCIA URINARIA DE ESFUERZO FEMENINA	4772/005	Coloplast Manufacturing France
PREVENCIÓN DE EPISODIOS DE TROMBOEMBOLIA. REGISTRO EUROPEO SOBRE TROMBOLIA VENOSA. PREFER EN VTE	16249/001HRJC	DAIICHI SANKYO ESPAÑA, S.A.
"ESCRUTINIO DE LA ENFERMEDAD DE FABRY EN PACIENTES CON GLOMERULOESCLEROSIS FOCAL SEGMENTARIA"	EO 33/2015_FJD	DYNAMIC SCIENCE S.L.
"ESTUDIO MULTICÉNTRICO OBSERVACIONAL PARA DETERMINAR EL PERFIL Y MANEJO DEL TRATAMIENTO ANTITROMBÓTICO DE LOS PACIENTES CON FIBRILACIÓN AURICULAR NO VALVULAR QUE ACUDEN A LOS SERVICIOS DE MEDICINA INTERNA DE LOS HOSPITALES ESPAÑOLES (ESTUDIO PERFILAR)"	EOH 2015/02_FJD	DYNAMIC SCIENCE S.L.
ESTUDIO DE LA ENFERMEDAD DE FABRY EN PACIENTES EN DIÁLISIS PERITONEAL	EOH 2015/44_FJD	DYNAMIC SCIENCE S.L.
REGISTRO ESPAÑOL SOBRE EL CONTROL LIPIDICO EN PACIENTES DE MUY ALTO RIESGO QUE ACUDEN A CONSULTAS DE CARDIOLOGIA (REGISTRO REPAR)	30413/001HRJC	FUNDACIÓN CASA DEL CORAZÓN
ESTUDIO COMPARATIVO CON TOMOGRAFIA DE COHERENCIA OPTICA A 6 Y 12 MESES ENTRE STENTS FARMACOACTIVOS DE POLIMERO ABSORBIBLE Y STENTS FARMACOACTIVOS CON PLATAFORMA TOTALMENTE BIOABSORBIBLE	4453/001	FUNDACIÓN CASA DEL CORAZÓN

SPARTA: ESTUDIO OBSERVACIONAL SOBRE EL TRATAMIENTO ORAL ANTIPLAQUETARIO TRAS SÍNDROME CORONARIO AGUDO EN ESPAÑA (SPANISH OBSERVATIONAL STUDY OF OAPT AFTER ACS)	EOH 2015/55_FJD	Fundación de Investigación en Red en Enfermedades Cardiovasc
ENSAYO CLÍNICO ALEATORIZADO PARA EVALUAR LA EFECTIVIDAD DE UN PROGRAMA DE INTERVENCIÓN MULTIMODAL EN PACIENTES DIABÉTICOS TIPO 2 PREFÁGILES Y FRÁGILES SOBRE LA FRAJILIDAD Y LA CALIDAD DE VIDA: ESTUDIO MID-FRAIL	3841/004	FUNDACION PARA LA INVESTIGACION BIOMEDICA DEL HOSPITAL UNIVE
"ENSAYO CLÍNICO ALEATORIZADO PARA EVALUAR LA EFECTIVIDAD DE UN PROGRAMA DE INTERVENCIÓN MULTIMODAL EN PACIENTES DIABÉTICOS TIPO 2 PREFRÁGILES Y FRÁGILES SOBRE LA FRAGILIDAD Y LA CALIDAD DE VIDA".	EO 57/2012	FUNDACION PARA LA INVESTIGACION BIOMEDICA DEL HOSPITAL UNIVE
EVALUACIÓN EN ENTORNO CLÍNICO DE LAS SECUENCIAS ULTRA-RÁPIDAS DE CARDIO-RESONANCIA MAGNÉTICA VF-3D-BRISA (VERY FAST 3D BREATH-HOLD ISOTROPIC CARDIAC ACQUISITION) Y 3D T1-IR-TFE (3D T1 INVERSION-RECOVERY SPOILED TURBO FIELD ECHO IN A SINGLE BREATH-HOLD)	EO 84/2016_FJD	IIS-FJD
DISCOVER: DESCUBRIR LA REALIDAD DEL TRATAMIENTO DE LA DIABETES DE TIPO 2 EN UN ENTORNO REAL	EOH 2016/04_HRJC	IIS-FJD
PROLONGACIÓN DEL REGISTRO PREFER IN AF. REGISTRO MULTINACIONAL EUROPEO SOBRE PREVENCIÓN DE EPISODIOS TROMBOEMBÓLICOS EN LA FIBRILACIÓN AURICULAR	EOH 2014/18_FJD	IMS HEALTH, S.A.
ESTUDIO PARA EVALUAR LA UTILIDAD CLÍNICA DEL CUESTIONARIO ESPECÍFICO DE CALIDAD DE VIDA RELACIONADA CON LA SALUD QLQ-GINET21 EN EL MANEJO DE PACIENTES CON TUMORES NEUROENDOCRINOS GASTROINTESTINALES. ESTUDIO QUALINETS	EOH 2016/18_HRJC	IMS HEALTH, S.A.
"ESTUDIO OBSERVACIONAL TRANSVERSAL PARA DESCRIBIR LA PREVALENCIA E INTENSIDAD DE LA FATIGA EN PACIENTES CON CÁNCER DE PRÓSTATA RESISTENTE A LA CASTRACIÓN EN ESPAÑA". ESTUDIO VITAL	EOH 2014/49_FJD_HRJC	JANSSEN CILAG, S.A.
"ESTUDIO OBSERVACIONAL SOBRE EL SÍNDROME DE BAJO GASTO CARDÍACO EN PACIENTES EN POSTOPERATORIO DE CIRUGÍA CARDÍACA"	EOH 2014/26_FJD	LABORATORIOS ORION PHARMA, S.A.
RELATIVE EFFECTIVENESS OF DRONEDARONA vs. OTHER TREATMENTS OF ATRIAL FIBRILLATION	4381/002	LA-SER Research España, S.L.
PGRX - OUTCOMES RESEARCH	EOH 2015/43_FJD	LA-SER Research España, S.L.
"ESTUDIO MULTINACIONAL, PROSPECTIVO Y OBSERVACIONAL PARA EVALUAR LAS NECESIDADES MÉDICAS NO CUBIERTAS ASOCIADAS AL USO DE INSULINA BASAL EN PACIENTES CON DIABETES TIPO 2 CON TRATAMIENTO NUEVO O RECIENTE CON INSULINA BASAL"	EOH 2015/20_FJD	SANOFI-AVENTIS, S.A.
ESTUDIO EPIDEMIOLÓGICO PARA EVALUAR EL MANEJO, CALIDAD DE VIDA Y ADHERENCIA TERAPÉUTICA DE LOS PACIENTES CON ENFERMEDAD CORONARIA ESTABLE	EOH 2015/33_FJD	SOCIEDAD ESPAÑOLA DE CARDIOLOGIA
REGISTRO EUROPEO MULTINACIONAL SOBRE LA PREVENCIÓN DE EPISODIOS TROMBOEMBÓLICOS EN FIBRILACIÓN AURICULAR	27146/001	SSS INTERNATIONAL CLINICAL RESEARCH
ÁREA DE GENÉTICA Y GENÓMICA		
Ayudas para la contratación de ayudantes de investigación y técnicos de laboratorio cofinanciadas por Fondo Social Europeo a través del Programa Operativo de Empleo Juvenil y la Iniciativa de Empleo Juvenil (YEI) AGUILERA GARCIA, DOMINGO	PEJ15/BIO/AI-0543	COMUNIDAD DE MADRID
MOVILIDAD BAE	BA15/00030	INSTITUTO DE SALUD CARLOS III

GRUPO DE INVESTIGACION DEL CIBER DE ENFERMEDADES RARAS	CB06/07/0036	INSTITUTO DE SALUD CARLOS III
GRUPO DE INVESTIGACION DEL CIBER DE ENFERMEDADES RARAS	CB07/07/2004	INSTITUTO DE SALUD CARLOS III
Contrato Posdoctoral de Perfeccionamiento Sara Borrell. Grupo habitual	CD13/00085	INSTITUTO DE SALUD CARLOS III
Contrato Río Hortega para profesionales que han finalizado la FSE. Grupo habitual	CM14/00079	INSTITUTO DE SALUD CARLOS III
Towards a better understanding of the genetic basis of congenital ocular malformations using high-throughput genomic technologies	CP12/03256	INSTITUTO DE SALUD CARLOS III
PROYECTO DE INVESTIGACIÓN TRASLACIONAL. DESCRIPTION OF THE ACTION PLAN TO IMPROVE TTRASLATIONAL CLINICAL RESEARCH IN THE HEALTH RESEARCH INSTITUTE	II14/00015	INSTITUTO DE SALUD CARLOS III
Contratos de intensificación.	INT15/00042	INSTITUTO DE SALUD CARLOS III
Contratos Miguel Servet	MS12/03256	INSTITUTO DE SALUD CARLOS III
Identificación de nuevos mecanismos moleculares en Distrofias de Retina, traslación al diagnóstico y al desarrollo de nuevas terapias génicas y celulares	PI13/00226	INSTITUTO DE SALUD CARLOS III
PLATAFORMA DE UNIDADES DE INVESTIGACIÓN CLÍNICA Y ENSAYOS CLINICOS	PT13/0002/0019	INSTITUTO DE SALUD CARLOS III
Promoción de Empleo Joven. Virginia Rufo Rabadán	PEJ-2014-P-01331	MINISTERIO ECONOMIA Y COMPET.
ESTUDIO MOLECULAR DE LA ANIRIDIA Y OTRAS MALFORMACIONES OCULARES CONGENITAS: BUSQUEDA DE NUEVOS MECANISMOS GENETICOS MEDIANTE SECUENCIACION MASIVA	SAF2013-46943-R	MINISTERIO ECONOMIA Y COMPET.
DIAGNOSTICO GENETICO PRENATAL NO INVASIVO, EN SANGRE MATERNA, DE ENFERMEDADES RARAS	12114/001	FUNDACIÓN DE INVESTIGACIÓN MÉDICA MUTUA MADRILEÑA
IDENTIFICACIÓN DE NUEVOS GENES Y MUTACIONES ASOCIADAS A LA ANIRIDIA Y OTRAS MALFORMACIONES OCULARES RELACIONADAS MEDIANTE SECUENCIACIÓN MASIVA	29258/001	FUNDACIÓN DE INVESTIGACIÓN MÉDICA MUTUA MADRILEÑA
INTEGRACIÓN DE ESTRATEGIAS GENÓMICAS EN UN MAPA DE ALTERACIONES GENÉTICAS Y EPIGENÉTICAS QUE GOBIERNAN EL DESARROLLO DE LOS LINFOMAS LINFOBLÁSTICOS T.	CONV/UAM02	IIS-FJD
CONVENIO DE COLABORACIÓN ENTRE LA ORGANIZACIÓN NACIONAL DE CIEGOS ESPAÑOLES Y LA FUNDACIÓN INSTITUTO DE INVESTIGACIÓN SANITARIA DE LA FUNDACIÓN JIMENEZ DIAZ PARA EL DESARROLLO DEL PROYECTO "SECUENCIACIÓN DEL EXOMA CLÍNICO COMO APROXIMACION PARA LA CARACTERIZACIÓN CLÍNICA Y GENÉTICA DE FAMILIAS ESPAÑOLAS AFECTADAS DE DISTROFIAS DE RETINA SINDROMICAS	4019/008	O.N.C.E.
"ESTUDIOS GENETICOS DE ENFERMEDADES RARAS: FORMACIÓN Y DIFUSIÓN"	4019/009	SANOFI-AVENTIS, S.A.
"DISTROFIAS DE RETINA SINDRÓMICAS. APLICACIÓN DE ALGORITMOS BIOINFORMÁTICOS Y SECUENCIACIÓN GENÓMICA PARA EL DESCUBRIMIENTO DE NUEVOS MECANISMOS CAUSALES".	4019/010	O.N.C.E.
"IMPLICACIÓN DEL GEN USH2A EN LA PATOGÉNESIS DE LA ARRP Y EL UHS2. PAPEL DE LA MUTACIÓN p.C759F"	4019/011	FUNDALUCE
ÁREA DE NEUROCIENCIAS		
AGES: AMBIENTE Y GENES EN ESQUIZOFRENIA	S2010/BMD-2422 AGES	COMUNIDAD DE MADRID
GRUPO DE INVESTIGACION DEL CIBER DE ENFERMEDADES RARAS	CB06/07/0056	INSTITUTO DE SALUD CARLOS III

GRUPO DE INVESTIGACION DEL CIBER DE ENFERMEDADES RARAS	CB06/07/0090	INSTITUTO DE SALUD CARLOS III
GRUPO DE INVESTIGACION DEL CIBER DE SALUD MENTAL	GRUPO COLABORADOR CIBERSAM	INSTITUTO DE SALUD CARLOS III
Ensayo de nuevas terapias en modelos animales de enfermedades neurológicas que cursan con epilepsia. Modelos de la enfermedad de Lafora y del síndrome cardio-facio-cutáneo	PI13/00865	INSTITUTO DE SALUD CARLOS III
IDENTIFICACIÓN DE FACTORES GENÉTICOS DETERMINANTES DE LA CONDUCTA SUICIDA EN DEPRESIÓN	PI13/02200	INSTITUTO DE SALUD CARLOS III
CORRELACIONES CLINICO-GENÉTICAS EN DEMENCIAS FAMILIARES Y EN NONAGENARIOS COGNITIVAMENTE PRESERVADOS	PI14/00099	INSTITUTO DE SALUD CARLOS III
INICIATIVA EN SALUD MENTAL Y ADICCIONES EN MUJERES EMBARAZADAS (WOMAP POR SU NOMBRE EN INGLÉS: WOMAN MENTAL HEALTH AND ADDICTIONS ON PREGNANCY).	2015/070	MINISTERIO DE SANIDAD, SERVICIOS SOCIALES E IGUALDAD
GENETICA DE LAS EPILEPSIAS HUMANAS: IDENTIFICACION DE NUEVOS GENES, DIAGNOSTICO PRECOZ Y SU UTILIDAD CLINICA	SAF2014-59594-R	MINISTERIO ECONOMIA Y COMPET.
INTERNATIONAL LATINO RESEARCH PARTNERSHIP (ILRP)	4594/0010	Cambridge Health Alliance "CHA"
DONACION	4388/012	CYBERONICS EUROPA BVBA
CONVENIO MARCO COLABORACION ENTRE FUNDACION ALICIA KOPLOWITZ Y LA FIIS-FJD	4594/018	FUNDACION ALICIA KOPLOWITZ
DONACIÓN	4388/011	IIS-FJD
JORNADAS "INTERNATIONAL CONGRESS OF PSYCHIATRIC BASED ON PACIENT"	4594/016	JANSSEN CILAG, S.A.
DONACION DESARROLLO PROGRAMA UNIDAD SALUD MENTAL	4594/017	LABORATORRIOS SERVIER
DONACION PARA FINES DE INVESTIGACIÓN SOBRE ENFERMEDADES PSIQUIATRICAS	4594/015	LUNDBECK ESPAÑA S.A.
DONACIÓN	4770/023	LUNDBECK ESPAÑA S.A.
DONACIÓN PARA LINEAS DE TRABAJO DIRIGIDAS AL ESTUDIO DE LA ENFERMEDAD DEL PARKINGON LLEVADAS A CABO EN EL SERVICIO DE NEUROLOGÍA	4770/024	LUNDBECK ESPAÑA S.A.
DONACIÓN	4594/014	OTSUKA PHARMACEUTICAL S.A
USO PRECOZ DE NUEVOS FARMACOS ANTIEPILEPTICOS EN PACIENTES CON EPILEPSIA REFRACTARIA	4388/010	UCB PHARMA, S.A.
"VALIDACIÓN DEL CUESTIONARIO ACTS EN PACIENTES CON FIBRILACIÓN AURICULAR (FA) TRATADOS CON ANTICOAGULANTES ORALES (ACOS) EN CONSULTAS DE MEDICINA INTERNA Y NEUROLOGÍA DE ESPAÑA. ESTUDIO ALADIN"	EOH 2014/24_HRJC	Bayer Hispania, S.L.
ESTUDIO EPIDEMIOLÓGICO RETROSPECTIVO PARA EL ANÁLISIS DE LA ACTIVIDAD CLÍNICA Y RADIOLÓGICA DE LA ENFERMEDAD EN PACIENTES CON ESCLEROSIS MÚLTIPLE RECURRENTE-REMITENTE TRAS LA RETIRADA DE NATALIZUMAB POR PRÁCTICA CLÍNICA HABITUAL	13672/007	DYNAMIC SCIENCE S.L.
ESTUDIO OBSERVACIONAL PROSPECTIVO PARA EVALUAR LA INFLUENCIA DEL RESULTADO DEL TEST DE ANTICUERPOS ANTI-VIRUS JC SOBRE LA PERCEPCIÓN DEL RIESGO EN EL TRATAMIENTO CON NATALIZUMAB (TYSABRI EN PACIENTES CON ESCLEROSIS MULTIPLE Y SUS NEURÓLOGOS	13672/008	DYNAMIC SCIENCE S.L.
"ESTUDIO EPIDEMIOLÓGICO RETROSPECTIVO PARA EL ANÁLISIS DE LA ACTIVIDAD CLÍNICA Y RADIOLÓGICA DE LA ENFERMEDAD EN PACIENTES CON ESCLEROSIS MÚLTIPLE RECURRENTE-REMITENTE TRAS LA RETIRADA DE NATALIZUMAB POR PRÁCTICA CLÍNICA HABITUAL"	EO 49/2014_FJD	DYNAMIC SCIENCE S.L.

"REGISTRO ESPAÑOL DE PACIENTES TRATADOS CON ACETATO DE GLATIRAMERO (COPAXONE®) 40 MG/ML"	EOH 2015/60_FJD_HRJC	DYNAMIC SCIENCE S.L.
ESTUDIO EPIDEMIOLÓGICO DE LA ENFERMEDAD DE PARKINSON Y SUS CUIDADORES EN ESPAÑA	EOH 2015/56_HRJC	Fundación Española de Ayuda a la Investigación en Parkinson
ESTUDIO EPIDEMIOLÓGICO DE LA DEPRESIÓN EN PACIENTES CON EPILEPSIA FOCAL Y SU IMPACTO EN LA CALIDAD DE VIDA	4388/009	IMS HEALTH, S.A.
"ESTUDIO RELIEF. ESTUDIO OBSERVACIONAL Y PROSPECTIVO PARA EVALUAR EL ALIVIO DEL DOLOR TRAS 4 CICLOS DE INYECCIONES DE TOXINA BOTULÍNICA TIPO A (BONT-A) EN PACIENTES CON ESPASTICIDAD DE MIEMBROS INFERIORES TRAS UN ICTUS"	EOH 2014/04_FJD	IPSEN PHARMA, S.A.
"ESTUDIO OBSERVACIONAL Y PROSPECTIVO PARA EVALUAR LA EFECTIVIDAD DE INYECCIONES DE LA TOXINA BOTULÍNICA TIPO A (BONT-A) EN PACIENTES CON ESPASTICIDAD DE MIEMBROS SUPERIORES Y/O INFERIORES TRAS UN ICTUS, EN LA FASE TEMPRANA DEL DESARROLLO DE LA ESPASTICIDAD"	EOH 2014/15_FJD_HRJC	IPSEN PHARMA, S.A.
ESTUDIO OBSERVACIONAL, TRANSVERSAL, MULTICÉNTRICO PARA DESCRIBIR LA CAPACIDAD FUNCIONAL DE PACIENTES CON ESQUIZOFRENIA QUE LLEVAN EN TRATAMIENTO CON PALMITATO DE PALIPERIDONA AL MENOS 6 MESES. ESTUDIO PICTURE	EOH 2015/35_Otros	JANSSEN CILAG, S.A.
"ESTUDIO OBSERVACIONAL DE POSTAUTORIZACIÓN PARA EVALUAR LA SEGURIDAD DE ADASUVE® (LOXAPINA PARA INHALADOR STACCATO) EN PERSONAS AGITADAS EN LA PRÁCTICA CLÍNICA HABITUAL"	EOH 2015/22_FJD	PHARMACEUTICALS RESEARCH ASSOCIATES ESPAÑA, S.A.U.
ESTUDIO OBSERVACIONAL, GLOBAL Y MULTICÉNTRICO PARA RECOGER INFORMACIÓN SOBRE SEGURIDAD Y DOCUMENTAR LA UTILIZACIÓN DEL FÁRMACO TECFIDERA® (FUMARATO DE DIMETILO) EN SU USO EN LA PRÁCTICA MÉDICA RUTINARIA DEL TRATAMIENTO DE LA ESCLEROSIS MÚLTIPLE (ESTEEM)	EOH 2015/32_FJD	QUINTILES, S.L.
EVALUACIÓN DE LAS PREFERENCIAS DE LOS PACIENTES HACIA LAS DIFERENTES OPCIONES DE TRATAMIENTOS MODIFICADORES DE LA ENFERMEDAD EN ESCLEROSIS MÚLTIPLE RECURRENTEMENTE REMITENTE	EOH 2015/29_FJD_HRJC	ROCHE PHARMA, S.A.
DISEÑO Y VALIDACIÓN DE LOS CRITERIOS DIAGNÓSTICOS DE LA ENFERMEDAD DE PARKINSON AVANZADA. ESTUDIO CEPA II	EOH 2015/21_HRJC	SANIDAD Y EDICIONES S.L.
"SATISFACCIÓN CON EL TRATAMIENTO INMUNOMODULADOR INYECTABLE EN PACIENTES CON SÍNDROME DESMIELINIZANTE AISLADO (SDA) O ESCLEROSIS MÚLTIPLE REMITENTE RECURRENTEMENTE (EMRR)."ESTUDIO STICK	EOH 2014-09_FJD	SANOFI-AVENTIS, S.A.
DETECCIÓN DE LA ENFERMEDAD DE POMPE EN PACIENTES CON MIOPATÍAS DE CINTURAS NO DEFINIDAS O HIPERCKEMIA ASINTOMÁTICA	EOH 2015/10_FJD	SANOFI-AVENTIS, S.A.
ESTUDIO POSTAUTORIZACIÓN DE SEGURIDAD (EPAS), PROSPECTIVO, MULTICÉNTRICO Y OBSERVACIONAL PARA EVALUAR EL PERFIL DE SEGURIDAD A LARGO PLAZO DEL TRATAMIENTO CON LEMTRADA® (ALEMTUZUMAB) EN PACIENTES CON FORMAS RECIDIVANTES DE ESCLEROSIS MÚLTIPLE (EMR)	EOH 2015/40_FJD	SANOFI-AVENTIS, S.A.
ESTUDIO OBSERVACIONAL, TRANSVERSAL, MULTICÉNTRICO, NACIONAL PARA EVALUAR EL CUMPLIMIENTO TERAPEUTICO Y LA SATISFACCION DE LOS PACIENTES CON ESCLEROSIS MULTIPLE REMITENTE-RECURRENTEMENTE EN TRATAMIENTO CON FINGOLIMOD. ESTUDIO COMPLIANCE IN MS II.	4770/020	TRIAL FORM SUPPORT, S.L.

ESTUDIO OBSERVACIONAL, TRANSVERSAL, MULTICENTRICO, DE AMBITO NACIONAL PARA EVALUAR LA CARGA QUE LA ESCLEROSIS MULTIPLE REMITENTE RECURRENTE PRODUCE EN LOS PACIENTES Y SUS CUIDADORES. ESTUDIO MSFEELING	4770/021	TRIAL FORM SUPPORT, S.L.
ESTUDIO OBSERVACIONAL, RETROSPECTIVO, MULTICÉNTRICO, NACIONAL, PARA EVALUAR LA EXPERIENCIA EN LA PRÁCTICA CLÍNICA HABITUAL DEL TRATAMIENTO CON FINGOLIMOD (GILENYA®) EN PACIENTES CON ESCLEROSIS MÚLTIPLE REMITENTE-RECURRENTE. ESTUDIO NEXT	EOH 2014/55_FJD	TRIAL FORM SUPPORT, S.L.
REVISIÓN RETROSPECTIVA, MULTICÉNTRICA Y NO INTERVENCIONISTA DE HISTORIAS CLÍNICAS SOBRE LA MONOTERAPIA CON LACOSAMIDA EN LA PRÁCTICA CLÍNICA EN PACIENTES DE 16 AÑOS O MÁS CON CRISIS DE COMIENZO PARCIAL CON O SIN GENERALIZACIÓN SECUNDARIA	EOH 2015/42_FJD	UCB Biopharma SPRL
ENROLL-HD: ESTUDIO DE REGISTRO PROSPECTIVO EN UNA COHORTE MUNDIAL CON ENFERMEDAD DE HUNTINGTON	EO 57/2014_FJD	IIS-FJD
ÁREA DE TECNOLOGIA E INNOVACION SANITARIA		
UNA NUEVA GENERACIÓN DE MEDICAMENTOS CELULARES MÁS EFICACES Y SEGUROS	S2010/BMD-2420 CELLCAM	COMUNIDAD DE MADRID
GRUPO DE INVESTIGACION DEL CIBER DE ENFERMEDADES RARAS	CB06/07/0014	INSTITUTO DE SALUD CARLOS III
GRUPO DE INVESTIGACION DEL CIBER DE ENFERMEDADES RARAS	CB06/07/0019	INSTITUTO DE SALUD CARLOS III
Navegación y guiado de aceleradores móviles para tratamientos de radioterapia intraoperatoria	DTS14/00229	INSTITUTO DE SALUD CARLOS III
Ensayo clínico multicéntrico, aleatorizado, comparativo y Add-on, en dos grupos paralelos para evaluar la eficacia y seguridad de las células madre autólogas derivadas del tejido adiposo, para el tratamiento de la patología perianal compleja en pacientes	EC11-260	INSTITUTO DE SALUD CARLOS III
i-PFIS Doctorados IIS - empresa en Ciencias y Tecnologías de la Salud	IFI14/00029	INSTITUTO DE SALUD CARLOS III
Secuenciación de alta capacidad de exomas del ADN libré en el plasma de pacientes con cáncer colorrectal ("biopsia líquida") y su relación con el proceso metastásico.	PI13/01924	INSTITUTO DE SALUD CARLOS III
mRNA ENGINEERED MESENCHYMAL STROMAL CELLS: A NEW GENERATION OF CELL THERAPY FOR INFLAMMATORY DISEASES	PIE15/00048	INSTITUTO DE SALUD CARLOS III
Red de Terapia Celular - TerCel	RD12/0019/0035	INSTITUTO DE SALUD CARLOS III
BECAS Y CONTRATOS FPU	FPU15/03410	MINISTERIO DE EDUC., CULT. Y DEPORTE
OPTIMIZACIÓN DE PROCESOS DE CRIO-PRESERVACIÓN PARA TERAPIAS AVANZADAS	RTC-2016-5008-1	MINISTERIO ECONOMIA Y COMPET.
NANOSMELL	NANOSMELL	COMISIÓN EUROPEA
"BIO-INSPIRED OPTICAL CORRECTIONS OF PRESBYOPIA (PRESBYOPIA)"	PIC 49/2011 PRESBYOPIA	COMISIÓN EUROPEA
DONACIÓN	30107/008	ABBVIE FARMACEUTICA S.L.U.
DONACIÓN	10964/002	AJL OPHTHALMIC, S.A.
PROYECTO CORNEA	4269/002	CAPIO
CURSOS TEORICOS Y PRACTICOS DE UTILIZACIÓN DEL MATERIAL PARA EL TRATAMIENTO NEUROENDOVASCULAR	4254/011	COVIDIEN AG
DONACIÓN	30107/007	COVIDIEN SPAIN, S.L.
DONACION	30107/009	COVIDIEN SPAIN, S.L.
CURSO DE SEPTOPLASTIA MICROSCÓPICA	4021/007	GLAXOSMITHKLINE, S.A.

CONVENIO COLABORACION FINOX BIOTECH IBERIA, S.L.	6759/002	IIS-FJD
ACUERDO ESPECÍFICO PARA LA CONSTITUCIÓN DE UNA UNIDAD MIXTA DE TERAPIAS AVANZADAS ENTRE EL CIEMAT Y EL INSTITUTO DE INVESTIGACIÓN SANITARIO DE LA FUNDACIÓN JIMÉNEZ DÍAZ	CONV/CIEMAT01	IIS-FJD
CATEDRA FUNDACION JIMENEZ DIAZ " MEDICINA REGENERATIVA Y BIOINGENIERIA DE TEJIDOS"	CONV/UC3M-CIEMAT01	IIS-FJD
CONTRATO DE PRESTACION DE SERVICIOS PARA LA FORMACIÓN SOBRE ONYX Y ESPIRALES	4631/002	MEDTRONIC IBERICA, S.A.
"MANEJO MONITORIZADO DE LA RELAJACION MUSCULAR Y DE SU ADECUADA REVERSION"	4541/001	MERCK SHARP & DOHME ESPAÑA, S.A.
PRUEBA DE CONCEPTO PARA LA DETECCIÓN DIFERENCIAL DE CÉLULAS TUMORALES EN CULTIVO MEDIANTE ESPECTROMETRÍA DE RAMAN LÁSER	30377/001	RAMAN HEALTH TECHNOLOGIES, S.L.
THE EFFECT OF AN ABSORBABLE FIBRIN SEALANT PATCH (TACHOSIL) TO PREVENT LEAKAGE IN HYPOVASCULARIZED INTESTINAL ANASTOMOSIS:AN EXPERIMENTAL RANDOMIZED CONTROLLED TRIAL ON PIGS"	15640/001	TAKEDA FARMACEUTICA
FANCONI ANAEMIA-A/LAD1	INN/LIC/FANCA	ROCKET PHARMACEUTICALS LTD
7605ESTUDIO DE 5 AÑOS, NO INTERVENCIONISTA, DE REGISTRO DE DATOS DE HUMIRA (ADALIMUMAB) EN PACIENTES CON ENFERMEDAD DE CROHN (EC) ACTIVA MODERADA A GRAVE.	4346/001	ABBVIE FARMACEUTICA S.L.U.
EFICACIA Y SEGURIDAD/TOLERABILIDAD DE VIEKIRAX Y EXVIERA EN PACIENTES DIAGNOSTICADOS DE VHC, COINFECTADOS O NO CON VIH-1, GT 1 O 4, Y ENFERMEDAD RENAL CRÓNICA EN ESTADIOS DE IIBB A V, INCLUYENDO AQUELLOS EN DIÁLISIS, EN PRÁCTICA CLÍNICA HABITUAL EN ESPAÑA	EO 34/2016_FJD	ABBVIE FARMACEUTICA S.L.U.
"CARACTERÍSTICAS SOCIO-DEMOGRÁFICAS Y CLÍNICAS DE LOS PACIENTES INFECTADOS POR VHC Y MANEJO Y CARGA ECONÓMICA DE LA INFECCIÓN POR VHC EN ESPAÑA - ESTUDIO CHANCE"	EOH 2015/04_FJD	ABBVIE FARMACEUTICA S.L.U.
ESTUDIO PROSPECTIVO PARA EVALUAR LOS CAMBIOS TOMOGRÁFICOS CORNEALES TRAS EL IMPLANTE DE SEGMENTOS INTRAESTROMALES EN PACIENTES CON QUERATOCONO	10964/001	AJL OPHTHALMIC, S.A.
ESTUDIO EPIDEMIOLOGICO, OBSERVACIONAL, PROSPECTIVO, PARA EVALUAR LA RELACION ENTRE LA EMPATIA MEDICO-PACIENTE Y EL ALIVIO DEL DOLOR Y DE LA CALIDAD DE VIDA, EN UNIDADES DE DOLOR	28261/001	ALPHA BIORESEARCH, S.L.
"ESTUDIO EPIDEMIOLOGICO, OBSERVACIONAL, PROSPECTIVO, PARA EVALUAR LA RELACIÓN ENTRE LA EMPATÍA MÉDICO-PACIENTE Y EL ALIVIO DEL DOLOR Y DE LA CALIDAD DE VIDA, EN UNIDADES DE DOLOR"	EOH 2013/41_HIE	ALPHA BIORESEARCH, S.L.
"ESTUDIO SOBRE LAS CONDICIONES DE USO DE CARIBÁN® Y DE OTROS ANTIEMÉTICOS EN EL TRATAMIENTO DE LAS NÁUSEAS Y VÓMITOS EN EL EMBARAZO: ESTUDIO PROSPECTIVO OBSERVACIONAL LONGITUDINAL"	EOH 2016/11_FJD	Bioclever 2005, S.L.
EVALUACIÓN DE LA CALIDAD DE VIDA Y SATISFACCIÓN DEL PACIENTE CON DOLOR IRRUPTIVO ASOCIADO A DOLOR CRÓNICO NEUROPÁTICO. IMPACTO ECONÓMICO EVALUADO A TRAVÉS DE LA CALIDAD DE VIDA.	EOH 2016/16_FJD	E-C-BIO, S.L.
"ESTUDIO OBSERVACIONAL, POSTAUTORIZACIÓN, PROSPECTIVO PARA DESARROLLAR Y VALIDAR UNA HERRAMIENTA PRONOSTICA QUE PERMITA OPTIMIZAR LAS TERAPIAS EN PACIENTES CON HEPATITIS CRÓNICA C GENOTIPO 1 Y 4"	4567/002	FISEVI
"ADHERENCIA EN TRIPLE TERAPIA PARA HEPATITIC C" ESTUDIO ADHOC	EOH 2014/22_FJD	IMS HEALTH, S.A.

ESTUDIO OBSERVACIONAL POSAUTORIZACION DE SEGURIDAD (EPAs) CON VICTRELISM (BOCEPREVIR) EN PACIENTES CON HEPATITIS C CRONICA	4567/004	MAPI SAS (Registrat-Mapi Europe)
EMBOLIZACIÓN PIPELINE FLEX CON SHIELD TECHNOLOGY: UN ESTUDIO INTERNACIONAL MULTICÉNTRICO OBSERVACIONAL POSCOMERCIALIZACIÓN DE ANEURISMAS INTRACRANEALES TRATADOS. ESTUDIO SHIELD	EO 08/2016_FJD	Medtronic Netherlands
"ESTUDIO EPIDEMIOLÓGICO, PROSPECTIVO, MULTICÉNTRICO Y ABIERTO QUE EVALÚA LAS CARACTERÍSTICAS Y LA FRECUENCIA DE LA CONJUNTIVITIS ADENOVÍRICA DIAGNOSTICADA MEDIANTE EL TEST ADENOPLUS™ EN PACIENTES ENFERMOS DE CONJUNTIVITIS AGUDA. CÓDIGO ADVISE (ADENOVIRUS INITIATIVE STUDY IN EPIDEMIOLOGY)"	EOH 2014/23_FJD	Nicox Pharma
"ESTUDIO EPIDEMIOLÓGICO, PROSPECTIVO, MULTICÉNTRICO Y ABIERTO QUE EVALÚA LAS CARACTERÍSTICAS Y LA FRECUENCIA DE LA CONJUNTIVITIS ADENOVÍRICA DIAGNOSTICADA MEDIANTE EL TEST ADENOPLUS™ EN PACIENTES ENFERMOS DE CONJUNTIVITIS AGUDA". CÓDIGO ADVISE	EOH 2015/17_HGV	Nicox Pharma
"ESTUDIO DE VALIDACIÓN DE UNA NUEVA PRUEBA DIAGNÓSTICA BASADA EN LA APLICACIÓN DE TECNOLOGÍA DE LÁSER RAMAN A MUESTRAS DE LÍQUIDO ASCÍTICO, PARA LA IDENTIFICACIÓN Y CORRECTA DISCRIMINACIÓN DE LOS LÍQUIDOS ASCÍTICOS MALIGNOS (CAUSADOS POR CÁNCER DIGESTIVO O GINECOLÓGICO CON EXTENSIÓN PERITONEAL) FRENTE A LOS LÍQUIDOS ASCÍTICOS NO INDICATIVOS DE EXTENSIÓN TUMORAL"	EOH 2014/20_FJD_HGV	RAMAN HEALTH TECHNOLOGIES, S.L.
ESTUDIO EPIDEMIOLÓGICO PARA ESTIMAR LA PREVALENCIA Y EVALUAR LA SEVERIDAD, EL ABORDAJE Y LAS ESTRUCTURAS ORGANIZATIVAS EMPLEADAS PARA EL MANEJO DEL DOLOR AGUDO POSTOPERATORIO TRAS CIRUGÍA MAYOR EN PACIENTES INGRESADOS EN ESPAÑA (APOLO)	EOH 2015/51_FJD	TRIAL FORM SUPPORT, S.L.
ESTUDIO POSTCOMERCIALIZACIÓN OBSERVACIONAL DE COHORTES EN PACIENTES CON ENFERMEDAD INFLAMATORIA INTESTINAL (EII) TRATADOS CON INFLECTRA (INFLIXIMAB) EN LA PRÁCTICA CLÍNICA HABITUAL (CONNECT-IBD)	EOH 2015/41_FJD	UBC Late Stage (UK) Limited
ESTUDIO OBSERVACIONAL, MULTICÉNTRICO, PROSPECTIVO, ABIERTO, PARA EVALUAR LA SEGURIDAD DE NIFE-PAR® EN EL TRATAMIENTO DE LA AMENAZA DE PARTO PRETÉRMINO	EOH 2016/20_FJD	IIS-FJD
ESTUDIO PARA EVALUAR LA UTILIDAD DE UNA HERRAMIENTA DIAGNÓSTICA DEL DOLOR NEUROPÁTICO LOCALIZADO (DNL) EN PACIENTES CON DOLOR NEUROPÁTICO EN UNIDADES DE DOLOR EN ESPAÑA	EOH 2016/24_FJD	GRUNENTHAL PHARMA S.A.
EVOLUCIÓN NATURAL DE LA ENFERMEDAD DE STARGARDT DE INICIO TEMPRANO PROTOCOLO DE ESTUDIO DE REVISIÓN RETROSPECTIVA DE HISTORIALES MULTICÉNTRICO, MULTINACIONAL Y NO INTERVENCIONISTA	EO 43/2016_FJD	Kantar Health SAU
IIS-FJD		
Contratos de gestión en investigación en salud en los Institutos de Investigación Sanitaria acreditados	GIS14/00037	INSTITUTO DE SALUD CARLOS III
SERVICIO DE FARMACIA-UNIDAD DE ENSAYOS CLÍNICOS		
DONACIÓN	4749/004	ASTELLAS PHARMA, S.A.
AYUDA A LA GESTION DE MEDICAMENTOS EN INVESTIGACIÓN DE LOS ENSAYOS CLÍNICOS EN EL SERVICIO DE FARMACIA HOSPITALARIA	4749/005	BOEHRINGER INGELHEIM ESPAÑA, S.A.
DONACIÓN	4749/003	GRUNENTHAL PHARMA S.A.

COLABORACIÓN DEL SERVICIO DE FARMACIA_ENSAYOS CLÍNICOS IIS-FJD	30750/004	IIS-FJD
SERVICIO DE FARMACIA	4749/006	IIS-FJD
NUTRICION Y ENFERMEDADES METABOLICAS		
"DIETARY INTERVENTIONS IN HUNTINGTO'S DISEASE"	12224/003	PERSAN FARMA, S.A.
PATOLOGIA CARDIOVASCULAR, RENAL E HIPERTENSION		
CURSO INICIACION UROLOGOS RESIDENTES EN CIRUGIA ROBOTICA	4772/010	GLAXOSMITHKLINE, S.A.
PREVALENCIA Y VALOR PRONOSTIC DE LAS ALTERACIONES DE KLOTHO Y OTROS COMPONENTES DEL METABOLISMO MINERAL EN PACIENTES CON ENFERMEDAD CORONARIA ESTABLE (ESTUDIO OBSERVACIONAL BACS-BAMI)	14604/001	SOCIEDAD ESPAÑOLA DE CARDIOLOGÍA
"ESTUDIO OBSERVACIONAL PROSPECTIVO PARA LA EVALUACIÓN DEL CONTROL DE LA ANTICOAGULACIÓN CON ANTAGONISTAS DE LA VITAMINA K EN PACIENTES CON FIBRILACIÓN AURICULAR NO VALVULAR ATENDIDOS EN LAS CONSULTAS DE CARDIOLOGÍA" ESTUDIO SULTAN.	EOH 2015/09_FJD_HGV	DYNAMIC SCIENCE S.L.

Publicaciones científicas

Durante el año 2016, se han publicado 653 artículos de investigadores del IIS-FJD. 642 se encuentran indizados y 591 artículos presentan índice de impacto, 330 de ellos, el 55,83%, en revistas del primer cuartil.

El factor de impacto acumulado en 2016 es de 2.807,63, siendo el factor de impacto medio de 4,75.

Publicaciones (nombre de la Revista)	Número total de artículos publicados en la revista	Factor de impacto de la revista* JCR 2014	Factor de impacto TOTAL
Actas dermo-sifiliograficas	10	0	0
Actas urologicas espanolas	6	0,964	5,784
Advances in experimental medicine and biology	1	1,953	1,953
Advances in therapy	1	2,503	2,503
AIDS (London, England)	2	5,554	11,108
AIDS research and human retroviruses	1	1,949	1,949
Alimentary Pharmacology & Therapeutics	1	6,32	6,32
Allergologia et immunopathologia	2	1,689	3,378
Allergy	3	6,335	19,005
Allergy, asthma, and clinical immunology : official journal of the Canadian	2	2,309	4,618
American journal of cancer research.	1	3,425	3,425
American Journal of Clinial and Experimental Medicine 2016; 4: 191-200	1	0	0
American Journal of Medical Case Reports	1	0	0
American Journal of Medicine	1	5,610	5,61
American journal of physiology. Cell physiology	1	3,395	3,395
American journal of physiology. Renal physiology	1	3,39	3,39
American journal of respiratory and critical care medicine	1	13,118	13,118
American journal of transplantation : official journal of the American Society of	1	5,669	5,669

Publicaciones (nombre de la Revista)	Número total de artículos publicados en la revista	Factor de impacto de la revista* JCR 2014	Factor de impacto TOTAL
Anales de pediatría (Barcelona, Spain : 2003)	8	0,773	6,184
Annals of allergy, asthma & immunology : official publication of the American	3	3,475	10,425
Annals of oncology : official journal of the European Society for Medical	1	9,269	9,269
Annals of Rheumatic Diseases	1	12,384	12,384
Annals of the rheumatic diseases	1	12,384	12,384
Anticancer research	1	1,895	1,895
Antioxidants & redox signaling	1	7,093	7,093
Applied immunohistochemistry & molecular morphology : AIMM	1	1,553	1,553
Applied Surface Science	1	3,150	3,15
Archives of environmental & occupational health	1	1,603	1,603
Archives of orthopaedic and trauma surgery	2	1,496	2,992
Archives of toxicology	1	6,637	6,637
Archivos argentinos de pediatría	1	0,53	0,53
Archivos de bronconeumología	9	1,771	15,939
Archivos de cardiología de Mexico	1	0	0
Archivos de la Sociedad Espanola de Oftalmología	2	0	0
Archivos espanoles de urología	2	0,307	0,614
Arteriosclerosis, thrombosis, and vascular biology	1	5,969	5,969
Arthritis & rheumatology (Hoboken, N.J.)	2	6,009	12,018
Asian cardiovascular & thoracic annals	1	0	0
Asian spine journal	1	0	0
Atencion primaria	1	1,098	1,098
Atherosclerosis	2	3,942	7,884
Basic research in cardiology	3	6,008	18,024
Behavioral and brain functions : BBF	1	1,72	1,72
Best practice & research. Clinical rheumatology.	1	3,267	3,267
Biochemical and biophysical research communications	1	2,371	2,371
Biochemical pharmacology	1	5,091	5,091
Biochimica et biophysica acta. Bioenergetics	1	4,864	4,864
Biochimica et biophysica acta. Molecular Basis of Disease	2	5,158	10,316
Biochimica et biophysica acta. Molecular Cell Research	1	5,128	5,128
Biofabrication	1	4,702	4,702
BioMed research international	1	2,134	2,134
Blood	3	11,847	35,541
BMC cancer	1	3,265	3,265
BMC genomics	1	3,867	3,867
BMC infectious diseases	1	2,690	2,69
BMJ open	2	2,562	5,124

Publicaciones (nombre de la Revista)	Número total de artículos publicados en la revista	Factor de impacto de la revista* JCR 2014	Factor de impacto TOTAL
Brain : a journal of neurology	1	10,103	10,103
British journal of cancer	2	5,569	11,138
British journal of haematology	2	5,812	11,624
British journal of pharmacology	1	5,259	5,259
Calcified tissue international	2	3,052	6,104
Cancer cell	2	23,214	46,428
Cardiovascular diabetology	2	4,534	9,068
Cardiovascular research	3	5,465	16,395
Case reports in hematology	1	0	0
Case reports in orthopedics	1	0	0
Case reports in otolaryngology	1	0	0
Case reports in radiology	1	0	0
Catheterization and cardiovascular interventions : official journal of the	1	2,181	2,181
Cell death & disease	1	5,378	5,378
Cell reports	1	7,87	7,87
Cephalalgia : an international journal of headache.	1	6,052	6,052
Chest	3	6,136	18,408
Circulation	1	17,202	17,202
Circulation research	1	11,551	11,551
Circulation. Cardiovascular imaging	2	5,771	11,542
Cirugia espanola	3	1	3
Cirugía y cirujanos	2	0,137	0,274
Clínica e investigación en arteriosclerosis : publicación oficial de la Sociedad Española de Arteriosclerosis.	1	0	0
Clinical & translational oncology : official publication of the Federation of	7	2,075	14,525
Clinical and experimental dermatology	3	1,315	3,945
Clinical and Experimental Rheumatology	1	2,495	2,495
Clinical cancer research : an official journal of the American Association for	1	8,738	8,738
Clinical chemistry and laboratory medicine	1	2,707	2,707
Clinical infectious diseases : an official publication of the Infectious Diseases	1	8,736	8,736
Clinical journal of the American Society of Nephrology : CJASN	2	4,657	9,314
Clinical kidney journal	4	0	0
Clinical microbiology and infection : the official publication of the European Society of Clinical Microbiology and Infectious Diseases	3	4,575	13,725
Clinical Nutrition	1	4,487	4,487
Clinical orthopaedics and related research	1	3,127	3,127
Clinical science (London, England : 1979)	2	5,016	10,032

Publicaciones (nombre de la Revista)	Número total de artículos publicados en la revista	Factor de impacto de la revista* JCR 2014	Factor de impacto TOTAL
Clinical spine surgery	1	0	0
Colorectal disease : the official journal of the Association of Coloproctology of Great Britain and Ireland	1	2,452	2,452
Comprehensive psychiatry	1	2,043	2,043
Computational and mathematical methods in medicine	1	0,887	0,887
Contact dermatitis	1	5,692	5,692
Critical care (London, England)	2	4,950	9,9
Critical care medicine	2	6,312	12,624
Critical reviews in oncology/hematology	1	5,039	5,039
Current eye research	1	2,025	2,025
Current medical research and opinion	1	2,643	2,643
Current medicinal chemistry	1	3,455	3,455
Current opinion in allergy and clinical immunology	1	2,771	2,771
Current pharmaceutical design	1	3,052	3,052
Current psychiatry reports	1	2,858	2,858
Cutis	2	0,927	1,854
Cytokine & growth factor reviews	1	6,571	6,571
Cytometry. Part B, Clinical cytometry	3	2,822	8,466
Cytotherapy	3	3,625	10,875
Dementia and geriatric cognitive disorders	1	3,408	3,408
Diabetes	2	8,784	17,568
Diabetes/metabolism research and reviews	1	3,064	3,064
Diabetologia	1	6,206	6,206
Diagnostic cytopathology	1	0,98	0,98
Diagnostic pathology	1	1,895	1,895
Disease models & mechanisms	2	4,316	8,632
Endocrine	1	3,279	3,279
Endocrine-related cancer	1	4,472	4,472
Endocrinología y nutrición : organo de la Sociedad Española de Endocrinología y	2	1,314	2,628
Enfermedades infecciosas y microbiología clínica	6	1,53	9,18
Epilepsy research	1	2,237	2,237
European heart journal	2	15,064	30,128
European heart journal. Acute cardiovascular care	1	0	0
European journal of cancer care	1	1,794	1,794
European journal of cardio-thoracic surgery : official journal of the European	1	2,803	2,803
European journal of clinical investigation	1	2,687	2,687
European journal of clinical microbiology & infectious diseases : official	1	2,857	2,857
European Journal Of Haematology	2	2,544	5,088

Publicaciones (nombre de la Revista)	Número total de artículos publicados en la revista	Factor de impacto de la revista* JCR 2014	Factor de impacto TOTAL
European journal of internal medicine	2	2,591	5,182
European journal of orthopaedic surgery & traumatology : orthopedie traumatologie	2	0,181	0,362
European journal of pharmacology	2	2,73	5,46
European spine journal : official publication of the European Spine Society, the	1	2,132	2,132
Experimental dermatology	2	2,675	5,35
Experimental eye research	1	2,998	2,998
Expert opinion on investigational drugs	1	4,408	4,408
Expert opinion on pharmacotherapy	2	3,543	7,086
Expert opinion on therapeutic targets	1	4,798	4,798
Expert review of clinical immunology	2	2,596	5,192
Expert review of proteomics	2	3,465	6,93
Farmacia hospitalaria : organo oficial de expresion cientifica de la Sociedad	1	0	0
FASEB journal : official publication of the Federation of American Societies for	4	5,299	21,196
Food chemistry	1	4,052	4,052
Free radical biology & medicine	1	5,784	5,784
Frontiers in Microbiology	1	4,165	4,165
Gaceta sanitaria	1	1,509	1,509
Gastroenterologia y hepatologia	1	0,8	0,8
Gene	1	2,319	2,319
Genes, chromosomes & cancer	1	3,96	3,96
Gut	2	14,921	29,842
Haematologica	1	6,671	6,671
Head & neck	1	2,76	2,76
Headache	1	2,961	2,961
Heart and vessels	1	2,293	2,293
Hepatology (Baltimore, Md.)	1	11,711	11,711
Hernia : the journal of hernias and abdominal wall surgery	1	2,054	2,054
Hip international : the journal of clinical and experimental research on hip	1	0,889	0,889
Hipertension y riesgo vascular	1	0	0
Histology and histopathology	1	1,875	1,875
Human gene therapy	1	4,062	4,062
Human mutation	1	5,089	5,089
Human vaccines & immunotherapeutics	1	2,146	2,146
Hypertension (Dallas, Tex. : 1979)	3	6,35	19,05
Immunity, inflammation and disease.	1	0	0
Intensive care medicine	2	10,125	20,25
Interactive cardiovascular and thoracic surgery	1	1,329	1,329
Internal and emergency medicine	1	2,34	2,34

Publicaciones (nombre de la Revista)	Número total de artículos publicados en la revista	Factor de impacto de la revista* JCR 2014	Factor de impacto TOTAL
International journal of antimicrobial agents	1	4,097	4,097
International journal of cardiology	5	4,097	20,485
International journal of colorectal disease	1	2,383	2,383
International journal of dermatology	1	1,415	1,415
International journal of molecular sciences	2	3,257	6,514
International journal of public health	1	2,754	2,754
International journal of surgery case reports	1	0	0
International journal of surgical pathology	1	0,782	0,782
International urology and nephrology	1	1,292	1,292
Investigative ophthalmology & visual science	2	3,427	6,854
JACC. Cardiovascular interventions	1	7,63	7,63
JAMA	1	37,684	37,684
JMM Case Reports	1	0	0
Journal of advanced nursing	1	1,917	1,917
Journal of affective disorders	1	3,57	3,57
Journal of Alzheimer's disease : JAD	2	3,92	7,84
Journal of biomedical materials research. Part A	2	3,263	6,526
Journal of bone and mineral metabolism	2	2,312	4,624
Journal of bone and mineral research : the official journal of the American	1	5,622	5,622
Journal of cardiopulmonary rehabilitation and prevention	1	1,632	1,632
Journal of cellular and molecular medicine	4	4,938	19,752
Journal of cellular physiology	1	4,155	4,155
Journal of clinical anesthesia	2	1,284	2,568
Journal of clinical lipidology	1	4,906	4,906
Journal of clinical sleep medicine : JCSM : official publication of the American	1	2,71	2,71
Journal of clinical virology : the official publication of the Pan American	1	2,647	2,647
Journal of colloid and interface science	1	3,368	3,368
Journal of cutaneous pathology	10	1,409	14,09
Journal of gynecologic oncology	1	2,522	2,522
Journal of hypertension	1	5,062	5,062
Journal of immigrant and minority health	1	1,579	1,579
Journal of immunotoxicology	1	2,02	2,02
Journal of investigational allergology & clinical immunology	9	2,131	19,179
Journal of Investigative Dermatology	1	6,915	6,915
Journal of investigative medicine : the official publication of the American	1	2,085	2,085
Journal of laparoendoscopic & advanced surgical techniques. Part A	1	1,297	1,297
Journal of lipid research	2	4,368	8,736

Publicaciones (nombre de la Revista)	Número total de artículos publicados en la revista	Factor de impacto de la revista* JCR 2014	Factor de impacto TOTAL
Journal of Materials Science: Materials in Medicine	2	2,272	4,544
Journal of medical economics	1	1,576	1,576
Journal of medical genetics	1	5,65	5,65
Journal of medical Internet research	1	4,532	4,532
Journal of neural transmission (Vienna, Austria : 1996)	1	2,587	2,587
Journal of neurochemistry	1	3,842	3,842
Journal of neurointerventional surgery	3	2,959	8,877
Journal of nuclear cardiology : official publication of the American Society of Nuclear Cardiology.	1	2,929	2,929
Journal of oral and maxillofacial surgery : official journal of the American Association of Oral and Maxillofacial Surgeons.	1	1,631	1,631
Journal of proteome research	1	4,173	4,173
Journal of proteomics	1	3,867	3,867
Journal of Proteomics & Bioinformatics	1	0	0
Journal of psychiatric research	1	4,465	4,465
Journal of psychopharmacology (Oxford, England)	1	3,637	3,637
Journal of public health management and practice : JPHMP	1	1,51	1,51
Journal of telemedicine and telecare	1	1,377	1,377
Journal of the American College of Cardiology	8	17,759	142,072
Journal of the American Geriatrics Society	1	3,842	3,842
Journal of the American Society of Hypertension : JASH	2	2,656	5,312
Journal of the American Society of Nephrology : JASN	4	8,491	33,964
Journal of the European Academy of Dermatology and Venereology : JEADV	7	3,029	21,203
Journal of the neurological sciences	5	2,126	10,63
Journal of thoracic oncology : official publication of the International	5	5,04	25,2
Journal of thrombosis and thrombolysis	1	1,884	1,884
Journal of translational medicine	3	3,694	11,082
Journal of viral hepatitis	2	4,179	8,358
Journal of visualized experiments : JoVE	1	1,113	1,113
Kidney & blood pressure research	2	2,908	5,816
Kidney international	2	7,683	15,366
Knee surgery, sports traumatology, arthroscopy : official journal of the ESSKA.	2	3,097	6,194
Laboratory investigation; a journal of technical methods and pathology	1	4,202	4,202
Lancet (London, England)	8	44,002	352,016
Leukemia	1	12,104	12,104
Leukemia & lymphoma	1	3,093	3,093

Publicaciones (nombre de la Revista)	Número total de artículos publicados en la revista	Factor de impacto de la revista* JCR 2014	Factor de impacto TOTAL
Liver international : official journal of the International Association for the	1	4,47	4,47
Lupus	1	2,118	2,118
Maturitas	2	3,12	6,24
Medical mycology	1	2,644	2,644
Medicina clinica	6	1,267	7,602
Medicina intensiva	3	1,336	4,008
Methods in molecular biology (Clifton, N.J.)	1	0	0
Microbial drug resistance : MDR : mechanisms, epidemiology, and disease.	1	2,529	2,529
Microbiology Spectrum	1	0	0
Modern pathology : an official journal of the United States and Canadian Academy	1	5,485	5,485
Molecular & cellular proteomics : MCP	1	5,912	5,912
Molecular and cellular biology	1	4,427	4,427
Molecular cancer therapeutics	2	5,579	11,158
Molecular genetics & genomic medicine	2	0	0
Molecular genetics and metabolism	1	3,093	3,093
Molecular genetics and metabolism reports	1	0	0
Molecular immunology	1	3,375	3,375
Molecular neurobiology	2	5,397	10,794
Molecular psychiatry	1	13,314	13,314
Molecular therapy : the journal of the American Society of Gene Therapy	1	6,938	6,938
Molecular therapy. Nucleic acids	1	5,048	5,048
Molecular vision	1	2,11	2,11
Nature communications	2	11,329	22,658
Nature medicine	1	30,357	30,357
Nefrologia : publicacion oficial de la Sociedad Espanola Nefrologia	5	1,207	6,035
Nephrology, dialysis, transplantation : official publication of the European	2	4,085	8,17
Nephrology, dialysis, transplantation : official publication of the European Dialysis and Transplant Association - European Renal Association.	1	4,085	4,085
Nephron	2	0	0
Neurochemical research	1	2,472	2,472
Neurologia (Barcelona, Spain)	8	1,79	14,32
Neurology	1	8,166	8,166
Neuromuscular disorders : NMD	1	3,107	3,107
Neuropathology : official journal of the Japanese Society of Neuropathology	1	1,556	1,556
New England journal of medicine	1	59,558	59,558
Nutricion hospitalaria	1	1,497	1,497

Publicaciones (nombre de la Revista)	Número total de artículos publicados en la revista	Factor de impacto de la revista* JCR 2014	Factor de impacto TOTAL
Obesity surgery	5	3,346	16,73
Oncoimmunology	2	7,644	15,288
Oncologist	1	4,789	4,789
Oncotarget	9	5,008	45,072
OncoTargets and therapy	1	2,272	2,272
Oxidative medicine and cellular longevity	1	4,492	4,492
Pain medicine (Malden, Mass.)	1	2,324	2,324
Parasites & vectors	1	3,234	3,234
Parkinsonism & related disorders.	1	3,794	3,794
Pathogens and disease	1	2,483	2,483
Pathology oncology research : POR	1	1,94	1,94
Pathology, research and practice	1	1,388	1,388
Pediatric allergy and immunology : official publication of the European Society	3	3,947	11,841
Pediatric dermatology	1	1,163	1,163
Pediatric nephrology (Berlin, Germany)	1	2,338	2,338
Pediatric research	1	2,761	2,761
PeerJ	1	2,183	2,183
Pharmacological research	1	4,816	4,816
Physica medica : PM : an international journal devoted to the applications of	1	1,763	1,763
Pituitary	1	3,407	3,407
PLoS hub for clinical trials	1	3,057	3,057
PLoS neglected tropical diseases	1	3,948	3,948
PloS one	12	3,057	36,684
Proteomics	1	4,079	4,079
Psychiatric genetics	1	1,736	1,736
Psychology, health & medicine	1	1,347	1,347
Psychotherapy and psychosomatics	1	7,632	7,632
Quality of life research : an international journal of quality of life aspects of treatment, care and rehabilitation.	1	2,429	2,429
Radiologia	1	0	0
Reproductive biomedicine online	2	2,796	5,592
Respiration; international review of thoracic diseases	1	2,651	2,651
Reumatología clinica	1	0	0
Revista clinica espanola	2	0,76	1,52
Revista de calidad asistencial : organo de la Sociedad Espanola de Calidad	1	0	0
Revista de la Asociación Española Especialidad Medicina del Trabajo	1	0	0
Revista de neurologia	3	0,684	2,052
Revista de Osteoporosis y Metabolismo Mineral 2016; 8: 55-60	1	0	0

Publicaciones (nombre de la Revista)	Número total de artículos publicados en la revista	Factor de impacto de la revista* JCR 2014	Factor de impacto TOTAL
Revista de Osteoporosis y Metabolismo Mineral 2016; 8: 70-74	1	0	0
Revista de Patología respiratoria	1	0	0
Revista de psiquiatría y salud mental	2	1,65	3,3
Revista española de anestesiología y reanimación	1	0	0
Revista española de cardiología (English ed.)	6	4,596	27,576
Revista española de cirugía ortopédica y traumatología	1	0	0
Revista española de enfermedades digestivas : órgano oficial de la Sociedad	4	1,455	5,82
Revista española de geriatría y gerontología	1	0	0
Revista española de salud pública	1	0,606	0,606
Revista española de cardiología	1	4,596	4,596
Revista española de Cirugía Articular	1	0	0
Rheumatology international	2	1,702	3,404
Rhinology	1	1,686	1,686
SAGE open medicine	1	0	0
Scandinavian Journal of Pain	1	0	0
Scientific reports	11	5,578	61,358
Semergen	3	0	0
Seminars in nephrology	1	3,773	3,773
Sexually transmitted diseases	1	2,968	2,968
Sleep medicine	1	3,339	3,339
Spine	1	2,439	2,439
Statistical methods in medical research	1	4,634	4,634
Stem cell investigation	1	0	0
Stem cell reports	1	7,023	7,023
Stem cell research	2	3,892	7,784
Stem cell research & therapy	1	4,504	4,504
Stem cells translational medicine	1	4,247	4,247
Surgical endoscopy	1	3,54	3,54
Surgical infections	2	1,316	2,632
Surgical laparoscopy, endoscopy & percutaneous techniques	1	1,019	1,019
The American journal of cardiology	1	3,154	3,154
The American Journal of dermatopathology	7	1,396	9,772
The American journal of emergency medicine	1	1,504	1,504
The American journal of gastroenterology	1	10,383	10,383
The American journal of medicine	1	5,61	5,61
The American journal of psychiatry	1	13,505	13,505
The American journal of surgical pathology	2	4,951	9,902
The American journal of tropical medicine and hygiene	1	2,453	2,453
The Annals of otology, rhinology, and laryngology	2	1,171	2,342

Publicaciones (nombre de la Revista)	Número total de artículos publicados en la revista	Factor de impacto de la revista* JCR 2014	Factor de impacto TOTAL
The British journal of dermatology	2	4,317	8,634
The British journal of general practice : the journal of the Royal College of	1	2,741	2,741
The British journal of nutrition	1	3,311	3,311
The British journal of radiology	1	1,84	1,84
The Clinical journal of pain	1	2,712	2,712
The Journal of adolescent health : official publication of the Society for	1	3,838	3,838
The Journal of allergy and clinical immunology	1	12,485	12,485
The Journal of antibiotics	2	2,173	4,346
The Journal of antimicrobial chemotherapy	1	4,919	4,919
The Journal of biological chemistry	1	4,258	4,258
The Journal of clinical investigation	1	12,575	12,575
The Journal of craniofacial surgery	1	0,7	0,7
The Journal of infection	2	4,382	8,764
The Journal of investigative dermatology	2	6,915	13,83
The Journal of neuroscience : the official journal of the Society for	1	5,924	5,924
The journal of nutrition, health & aging	1	3,199	3,199
The Journal of pediatrics	1	3,89	3,89
The Journal of rheumatology	2	3,236	6,472
The Journal of surgical research	1	2,198	2,198
The journals of gerontology. Series A, Biological sciences and medical sciences	1	5,476	5,476
The journals of gerontology. Series A, Biological sciences and medical sciences.	1	5,416	5,416
The lancet. Diabetes & endocrinology	1	16,32	16,32
The neuroradiology journal	1	0	0
The World Allergy Organization journal	2	0	0
Theranostics	1	8,854	8,854
Thorax	1	8,121	8,121
Thrombosis and haemostasis	2	5,255	10,51
Thrombosis research	1	2,320	2,32
Translational research : the journal of laboratory and clinical medicine	1	4,557	4,557
Virchows Archiv : an international journal of pathology	1	2,627	2,627
World journal of methodology	1	0	0
World journal of surgery	2	2,523	5,046
TOTAL	653		2807,633

Gestión económica

Farmacia

COMPRAS	AÑO 2016	% INC 2016/2015
Total adquisiciones directas	55.956.569	-5,83%
ANTIVIRALES	25.591.075	-21,88%
INMUNOSUPRESORES	5.793.712	17,71%
ONCOLOGICOS ANTICUERPOS MONOCLONALES	5.185.373	10,02%
ONCOLOGICOS INH. PROTEINKINASA	3.399.901	18,19%
AGENTES ANTINEOPLASICOS	1.909.542	11,72%

Indicadores Farmacoterapéuticos

Indicadores de Utilización de Medicamentos	
Coste medio por paciente VIH adulto	6.795
Coste biológicos en AR	7.330
Coste biológicos en ESART	7.702
Coste biológicos en ARPS	8.111
Coste biológicos en PSO	10.767
Coste biológicos en EII	10.865
Indicadores de Continuidad Asistencial	
% DDD ARA II+Aliskiren/SRA	40,81%
% DDD Omeprazol/Total IBP	83,21%
% EFG receta	36,10%
Pacientes en tratamiento con estatinas de elección	82,32%
% Secretagogos < 70 años	14,33%

AR: artritis reumatoide; ARPS: Artritis psoriásica; PSO: psoriasis; ESART: espondiloartropatías; EII: enfermedad inflamatoria intestinal

Otras actividades del hospital

Durante el año 2016 se ha continuado trabajando en varias líneas ya iniciadas en el 2015 poniendo el acento en el paciente y en la eficiencia:

- **Portal del paciente:** se han incorporado nuevas funcionalidades dirigidas a la prevención y promoción de la salud
- **Plan de Residencias:** ampliación del programa de residencias incorporando nuevos centros con el fin de mejorar tanto la calidad de la asistencia como la continuidad de cuidados de pacientes institucionalizados.
- **Servicios de atención no presencial:** con el objetivo de aportar valor a la atención de los pacientes y evitar desplazamientos innecesarios como un elemento más de la atención se han ampliado los procesos en los que el seguimiento de los pacientes se realiza a través del Portal del Paciente.
- En cuanto a calidad percibida, cabe también destacar la consolidación del sistema de evaluación y gestión de la satisfacción del paciente llamado Net Promoter Score (**NPS**). Es una herramienta de mejora de la percepción de los pacientes que permite realizar un seguimiento individualizado, tanto del paciente como del servicio o profesional al que se realiza la entrevista. Es una métrica para evaluar hasta qué punto el grupo hospitalario genera **confianza** a sus pacientes y por lo tanto, nos recomendarán en caso de necesidad.

Premios y reconocimientos

- Reconocimiento al Compromiso Europeo por la Excelencia-EFQM otorgado por ALIAD
- Premio ConSalud.es en la categoría de mejor "Centro médico de referencia"
- Ganador Mejor Especialidad Premios BIC 2016: Obstetricia y Ginecología
- Ganador Mejor Especialidad Premios BIC 2016: Servicio de Nefrología
- Ganador Mejor Especialidad Premios BIC 2016: Servicio de Traumatología
- Ganador Mejor Especialidad Premios BIC 2016: Servicio de Endocrinología-Diabetes
- Finalista Mejor Especialidad Premios BIC 2016: Mejor Servicio General de Atención al Paciente
- Finalista Mejor Especialidad Premios BIC 2016: Servicio de Hematología y Hemoterapia
- Finalista Mejor Especialidad Premios BIC 2016: Esquizofrenia
- Finalista Mejor Especialidad Premios BIC 2016: Servicio de Neumología
- Finalista Mejor Especialidad Premios BIC 2016: Servicio de Urología
- Finalista Mejor Proyecto E-Salud 2016: Portal del Paciente y Servicios no Presenciales.
- Ganador TOP20-2016 en el Gestión Hospitalaria Global.
- Ganador TOP 20-2016 en el Área Clínica de Digestivo.
- Ganador TOP 20-2016 en el Área Clínica de Atención al Paciente Crítico.
- Ganador TOP 20-2016 en el Área Clínica de Nervioso.

- Nominado TOP 20-2016 en el Área Clínica de Corazón.
- Ganador a la Mejor Comunicación en el I Encuentro de Continuidad Asistencial, organizado por la Subdirección General de Continuidad Asistencial del SERMAS "Comunicación ágil y eficaz entre profesionales de diferentes ámbitos asistenciales mediante la e-consulta".
- Premio Mejores Ideas 2016 de Diario Médico para "El Portal del Paciente".
- Galardón del Instituto de Investigación y Desarrollo Social de Enfermedades Poco Frecuentes (INDEPF) al Hospital Universitario Fundación Jiménez Díaz, por "El Compromiso con las Enfermedades Poco Frecuentes".
- Premio de Investigación Anual de la Fundación de Lucha contra la Ceguera en la XVIII Jornadas de Investigación de la Federación de Asociaciones de Afectados de Retinosis Pigmentaria de España (FARPE) y FUNDALUCE a la Dirección Científica del Instituto de Investigación Sanitaria del Hospital Universitario Fundación Jiménez Díaz.
- Premio a la Comunicación en VII Jornadas Enfermería Salud Mental Comunidad de Madrid 2016 "Percepción de los Enfermeros de medicina interna y psiquiatría sobre la persona con enfermedad mental".
- Finalista a los premios Enfermería en Desarrollo 2016, categoría Trabajo Enfermero. "La enfermera gestora de casos en Psiquiatría Infantil. Experiencia en la implantación y desarrollo del programa de continuidad de cuidados en un centro de salud mental" Enfermera Especialista Salud Mental, programa infantojuvenil (CSM Quintana).

Actividades dirigidas a la Sociedad Civil

- Servicio de Acompañamiento a Pacientes Ambulantes con Discapacidad (APAD).
- Conciertos mensuales de "música en vena", en radioterapia, hospital de día, rehabilitación, ...
- Colaboración con la Asociación Cusay (dan Reiky a pacientes oncológicos a lo largo del año).
- Colaboración con la Fundación de Tenis Madrileño, dan clases a los niños ingresados, a lo largo del año.
- Participación en el III Foro de pacientes Albert Jovell. Enero.
- Maratones de sangre:
- Sesión informativa: Desarrollo profesional en un Hospital para el bachillerato de excelencia. Alumnas Colegio Aldeafuente. Marzo.
- Red Municipal de salud de la Comunidad de Madrid. Reunión informativa. Abril.
- Charla práctica de Psicología para Padres y Adolescentes. Colaboración ADM. Abril.
- Fundación MENCIA. Acto benéfico. Abril.
- Colaboración en la III Carrera contra el cáncer de la AECC. Abril
- Día Mundial del DNA. Jornada de puertas abiertas del servicio de Genética. Abril.
- Talleres "Escuela de padres" para madres y padres que han tenido un hijo recientemente. Abril-mayo.
- Presentación Portal del Paciente a Testigos de Jehová. Junio.
- Jornada para pacientes y familiares de Enfermedad de Parkinson ¿A dónde vamos? Retos para la próxima década. Junio.
- Día Mundial del Mieloma múltiple. ALEAL. Talleres prácticos. Septiembre.
- Jornada Enfermedades Raras. CIBERER, FEDER. Septiembre.
- Semana mundial de la lactancia materna: Beneficios de la lactancia materna. Charlas informativas y exposición fotográfica. Octubre.
- Jornada Informativa para pacientes y familiares con Cáncer de mama. Octubre
- Jornada informativa para pacientes: Prevención y tratamiento de los efectos adversos en la boca de las terapias contra el cáncer. Octubre
- Jornada eHealth: Transformando el modelo sanitario: Sostenibilidad y salud. Octubre
- Colaboración con la 5ª carrera y caminata popular por la Diabetes. Octubre.

- Jornada informativa para pacientes y familiares: Vivir con EPOC: Día mundial del EPOC. Noviembre.
- Día Mundial de la Diabetes. Mesa informativa "Diabetes tipo 2 bajo control". ADM. Noviembre.
- Encuentro Médico-pacientes cáncer colorectal: Biopsia líquida, hacia una medicina de precisión. EuropaColon. Noviembre.
- Jornada informativa para estudiantes de secundaria y bachillerato: Medicamentos en cáncer: desde el descubrimiento hasta su uso en los pacientes. Noviembre.
- Día Mundial VIH. Mesa informativa. Diciembre