

Hospital Dr. Rodríguez Lafora

MEMORIA 2023



**Comunidad
de Madrid**

Memoria 2023

Hospital Dr.
Rodríguez Lafora



CONSEJERÍA DE SANIDAD

Coordina:
Secretaría General del
Servicio Madrileño de Salud

© Comunidad de Madrid
Edita: Servicio Madrileño de Salud

Edición electrónica
Edición: 09/2024



INDICE

Presentación	6
1. NUESTRO CENTRO	10
2023 en cifras	10
Propósito, Misión, Visión y Valores	12
Área de Influencia	13
El Hospital	16
Organigrama	19
Cartera de Servicios	21
Recursos Humanos	24
Recursos Materiales	26
2. RESPUESTA INTEGRADA A LAS NECESIDADES ASISTENCIALES	28
Actividad Asistencial	28
Actividad Global de consultas no presenciales	29
Técnicas Utilizadas	29
Casuística (CMBD)	30
Otros Indicadores de Rendimiento	33
Continuidad Asistencial	34
Cuidados	36
Fisioterapia	38
Áreas de Soporte y Actividad	39
3. CALIDAD	46
Objetivos institucionales de calidad	46
Comisiones Hospitalarias	49
Grupos de Mejora	49
Certificaciones y acreditaciones	50
4. EL SISTEMA AL SERVICIO DE LAS PERSONAS	52
Experiencia del paciente y calidad percibida	52
Información y atención a la ciudadanía	52
Otras actividades de atención a las personas	53
Trabajo Social	54
Registro de Voluntades Anticipadas	56
Responsabilidad Social Corporativa	56
5. LOS PROFESIONALES DEL HOSPITAL	60
Recursos Humanos	60
Seguridad y Salud Laboral	62
Premios y reconocimientos a nuestros profesionales	63
6. GESTIÓN DEL CONOCIMIENTO	65
Docencia	65
Formación Continuada	69
7. INVESTIGACIÓN: I+D+I	75
Proyectos de investigación	75
Publicaciones científicas	75
Actividades de divulgación científica	76
Biblioteca en Ciencias de la Salud	76

8. SOSTENIBILIDAD Y GESTIÓN ECONÓMICA	78
Gestión económica	78
Farmacia	78
9. OTRAS ACTIVIDADES DEL HOSPITAL	80
Destacados del Año	80

PRESENTACIÓN

Como en anteriores ejercicios, quiero mostrar mi agradecimiento a todos los trabajadores del Hospital, ya que gracias a su colaboración y profesionalidad hemos podido solucionar adecuadamente todas las situaciones que se han presentado a lo largo del ejercicio, después de las situaciones vividas en ejercicios anteriores, y añadir nuevas actuaciones de gran valor desde el punto de vista asistencial y humano como se puede ver a continuación.

En esta esfera, el centro ha trabajado en los últimos años en mantener una línea de abordaje de la asistencia basada en garantizar una atención con el paciente como centro del sistema y con el trabajo en equipo como base.

El trabajo psicoeducativo, psicoterapéutico, de acompañamiento y de orientación que se realiza con familias en el hospital se ha visto enriquecido en el último año con la inclusión de intervenciones familiares en varios programas.

Con el fin de impulsar la excelencia en el trato que otorgamos a nuestros pacientes, se han establecido varias acciones:

Acciones formativas orientadas a la mejora del trato, la seguridad del paciente y la asistencia humanizada (9 cursos, con la participación de 124 trabajadores).

III Jornadas de Cuidados Humanizados en Salud Mental del H. Dr. R. Lafora. Acto de reconocimiento de prácticas de humanización.

En el Comité de Adecuación de la Práctica Clínica se ha realizado una revisión de las medidas conductuales que se realizan en las unidades de larga estancia, con el objetivo de emprender acciones que reduzcan la utilización de medidas coercitivas.

Se han realizado un total de 3 rondas de seguridad en 5 unidades asistenciales, de las que se han derivado 25 propuestas de mejora.

Se ha implementado el programa de fisioterapia Rehametrics, una actividad de realidad virtual destinada a favorecer la autonomía de los pacientes.

En el año 2023 se ha realizado la evaluación EFQM, tras la que hemos obtenido un sello +300. Este proceso ha supuesto una profunda revisión del funcionamiento del hospital, lo que ha tenido como fruto la elaboración de numerosas propuestas de mejora.

Para lograr la implicación activa de pacientes en la organización del hospital, se han implantado una serie de órganos de participación y canales de comunicación. Se ha realizado un procedimiento para hacer llegar a la Comisión de Dirección las propuestas de las Asambleas de pacientes, además de asambleas específicas de nutrición y cocina. Se ha puesto en marcha un Comité de Pacientes, para discutir y elevar propuestas a la Comisión de Dirección, o bien para orientar a la Dirección sobre temas concretos.

En la Unidad de Hospitalización Breve se ha mantenido una estrecha colaboración con la ORSMYA para coordinar ingresos desde otros hospitales de la CM que precisaran camas por situación de desbordamiento. Se han realizado un total de 220 ingresos de otras áreas sanitarias, más que el año anterior, lo que supone un afianzamiento de nuestro centro como referencia de la atención a pacientes agudos de la red de salud mental.

En la Unidad de Cuidados Psiquiátricos Prolongados se ha promovido la instauración de un Programa de Rehabilitación y Retorno a la Comunidad. Su objetivo principal es la recuperación funcional del paciente con Trastorno Mental Grave en colaboración con los recursos asistenciales de área, con el fin de posibilitar su integración en la comunidad. Se sigue trabajando en la revisión y mejora de procesos del Programa de Rehabilitación Conductual.

Este año ha iniciado una primera fase del Programa de Mantenimiento de la Abstinencia tras el alta de la Unidad de Adicción al Alcohol. Este programa consiste en un tratamiento intensivo tras el alta del paciente, para prevenir recaídas y atención precoz en caso de consumo, así como la vinculación segura a programas ambulatorios.

En este año se está trabajando junto a la Oficina Regional de Salud Mental y Adicciones en el proceso de tratamiento de adicción al alcohol para mejorar la derivación del paciente desde los centros de atención ambulatorios y la continuidad del tratamiento al alta.

Con el arranque del Programa de Rehabilitación y Retorno a la Comunidad se ha incorporado otra Enfermera Gestora de Casos a la UCPP para potenciar la continuidad asistencial, y acompañar al paciente en el proceso de integración en su entorno.

Se ha iniciado el funcionamiento de eConsulta con hospitales generales para facilitar el seguimiento de los pacientes por otras especialidades médicas, evitando el desplazamiento de los mismos y facilitando la integración de las intervenciones.

En este año se ha incrementado la plantilla de Psicólogos Clínicos de la UCPP en dos profesionales, en relación con los programas descritos en apartados anteriores y modificaciones de plantilla orientadas a fomentar la atención psicológica.

Debido a ciertas características arquitectónicas del edificio, este año no ha sido posible implantar el sistema automático (KARDEX) para organizar la unidosis en Farmacia.

En cumplimiento de la Ley 9/2017, de 8 de noviembre, de Contratos del Sector Público se realizado una revisión y optimización del procedimiento de compra, incentivando la contratación a través de Procedimientos de licitación abiertos.

La investigación en nuestro centro se ve limitada por varios factores: la orientación principalmente asistencial de la plantilla por el volumen de pacientes que atendemos, la ausencia de estructura de sostén de la actividad investigadora y la escasa experiencia previa que limita el acceso a proyectos competitivos. Es por ello que la actividad de investigación del centro está más orientada a proyectos con objetivos asistenciales y docentes, y limitada en número.

Mantenemos colaboración con 4 universidades, con un total de 128 alumnos universitarios en prácticas. Además, colaboramos con 2 centros de formación profesional.

A lo largo del ejercicio 2023 se han ido ejecutando las distintas obras e inversiones de acuerdo al plan de ejecución establecido. A continuación, se detallan las actuaciones más relevantes:

- Cambio de Suelos
- Mejoras en los baños

- Cambio de enchufes
- Sustitución de puertas RF
- Instalación de una pérgola cubierta para uso exclusivo de pacientes de agudos.
- Compra e instalación de RX
- Se ha dotado al Hospital de mobiliario general para la instalación de salas de estar de pacientes y otras estancias comunitarias, así como para el incremento del confort en los espacios comunes y las habitaciones.
- Reparación del vallado exterior.
- Compra de mobiliario de oficina para acondicionar espacios de trabajo.
- Con el objetivo de mejorar la seguridad laboral en los trabajadores, se han realizado reparaciones, actualizaciones de mobiliario e inversiones en aparataje de cocina.
- Como parte de la certificación ISO 14001 acreditada por el Hospital en el ejercicio 2023, se realizó la instalación de 6 puntos de carga de vehículos eléctricos.

En resumen y para finalizar, reiterar mi agradecimiento a todos y cada uno de los trabajadores por conseguir volver a la normalidad después de una situación catastrófica, lo que demuestra la implicación de todos en el buen funcionamiento del hospital para mantener una asistencia de calidad independientemente de la situación en la población. El esfuerzo ha sido muy grande y mi orgullo y agradecimiento no puede ser menor.

Muchas gracias.



Nuestro centro

2023 en Cifras

Propósito, Misión, Visión y Valores

Área de Influencia

El Hospital

Organigrama

Cartera de Servicios

Recursos Humanos

Recursos Materiales

1

1. NUESTRO CENTRO

2023 EN CIFRAS

ACTIVIDAD ASISTENCIAL

Altas totales	1.806
Estancia Media	62,01
Peso Medio	0,5025
Ingresos totales	1.799
Ingresos Urgentes	1.211
Urgencias Totales	1.337
% Urgencias ingresadas	90,58%
Sesiones Hospital de Día	1.369

ACTIVIDAD GLOBAL DE CONSULTAS NO PRESENCIALES

Telefónicas	525
Telemedicina	4

CASUÍSTICA CMBD

	EPISODIOS	ESTANCIA MEDIA	PESO MEDIO
GRDs Médicos	1.806	62,01	0,5025

RECURSOS HUMANOS

Equipo Directivo	3
Área Médica-Facultativos	48
Área Enfermería	340
Personal No Sanitario	284
TOTAL	675

GESTIÓN DEL CONOCIMIENTO

Formación Pregrado	Nº Alumnos 8
Formación de Grado	Nº Alumnos 178 Nº Profesores Asociados 10 (5 enfermería + 5 medicina)
Formación Posgrado	Nº Alumnos 1
Formación de Especialistas	Nº Residentes 17
Formación Continuada	Nº actividades totales 20 Nº horas formación totales 300 Nº profesionales participantes 300

INVESTIGACIÓN I+D+I

Nº proyectos investigación	4
Nº proyectos innovación en curso	0
Nº publicaciones científicas	2

PROPÓSITO, MISIÓN, VISIÓN Y VALORES

El Hospital Dr. R. Lafora es un hospital que proporciona atención psiquiátrica integral en las siguientes áreas asistenciales:

- Hospitalización de agudos
- Trastornos de la personalidad
- Rehabilitación
- Cuidados psiquiátricos prolongados (y gerontopsiquiátricos)
- Desintoxicación y deshabituación de adicciones
- Atención a urgencias psiquiátricas durante las 24 horas

Propósito

Mejora a la asistencia sanitaria a los pacientes psiquiátricos de la Comunidad de Madrid.

Misión

- Dar respuesta eficaz y eficiente a las expectativas de atención psiquiátrica integral, docencia e investigación,
- Adaptándonos a las necesidades y expectativas presentes y futuras de la red asistencial sanitaria de la Comunidad de Madrid,
- Promoviendo el desarrollo personal y profesional de su equipo humano.

Visión

Centro sanitario polivalente y flexible, pieza fundamental de la red de asistencia psiquiátrica en la Comunidad de Madrid por nuestra especialización y con una plantilla muy cualificada y alto nivel de calidad científico-técnica.

Valores

- Trabajo en equipo
- Cooperación
- Pertenencia
- Cualificación
- Innovación asistencial
- Formación continuada

ÁREA DE INFLUENCIA

El entorno

El Hospital Dr. R. Lafora es un hospital monográfico dedicado a la asistencia universal, integral y personalizada de los pacientes con enfermedad mental.

Con gran tradición en la formación de profesionales de enfermería, médicos y titulados especialistas, presta atención a su área de salud asignada y está abierto a las demandas de otros hospitales.

Se encuentra situado en la “zona médico-escolar” de la Autovía de Colmenar Viejo. Rodeado del pinar de Valdelatas, reúne condiciones óptimas de accesibilidad, inmerso en un entorno natural tranquilo y agradable.

Mapa de la zona asignada



Estructura de la población

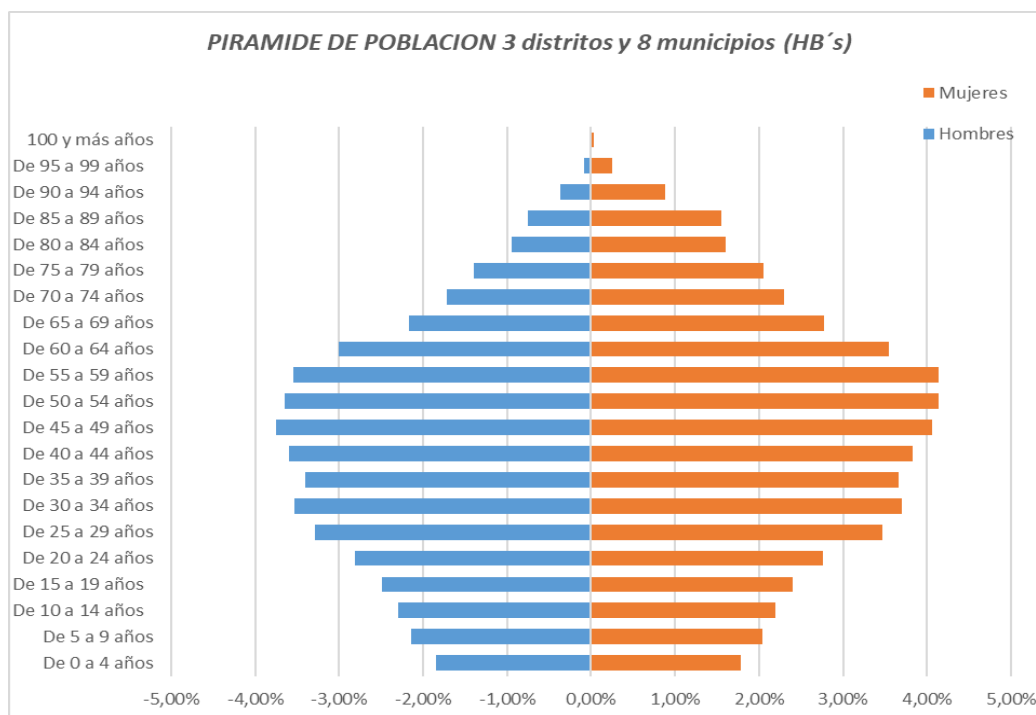
El Hospital atiende la demanda de psiquiatría de agudos de la población adulta mayor de 18 años correspondiente al Área Sanitaria de la Comunidad de Madrid, dando preferencia a los distritos correspondientes de las antiguas Áreas 4 y 5 de Madrid. A su vez, somos centro de referencia para toda la Comunidad en la atención hospitalaria de los pacientes que requieran ingreso tanto para desintoxicación como para deshabituación en el consumo de alcohol.

El Hospital dispone también de una unidad de referencia para toda la Comunidad para el abordaje de los pacientes diagnosticados de Trastorno de la Personalidad Grave. Constituye un conjunto de dispositivos coordinados y diseñados por niveles asistenciales, y consta de dos Comunidades Terapéuticas Hospitalarias y un Hospital de Día.

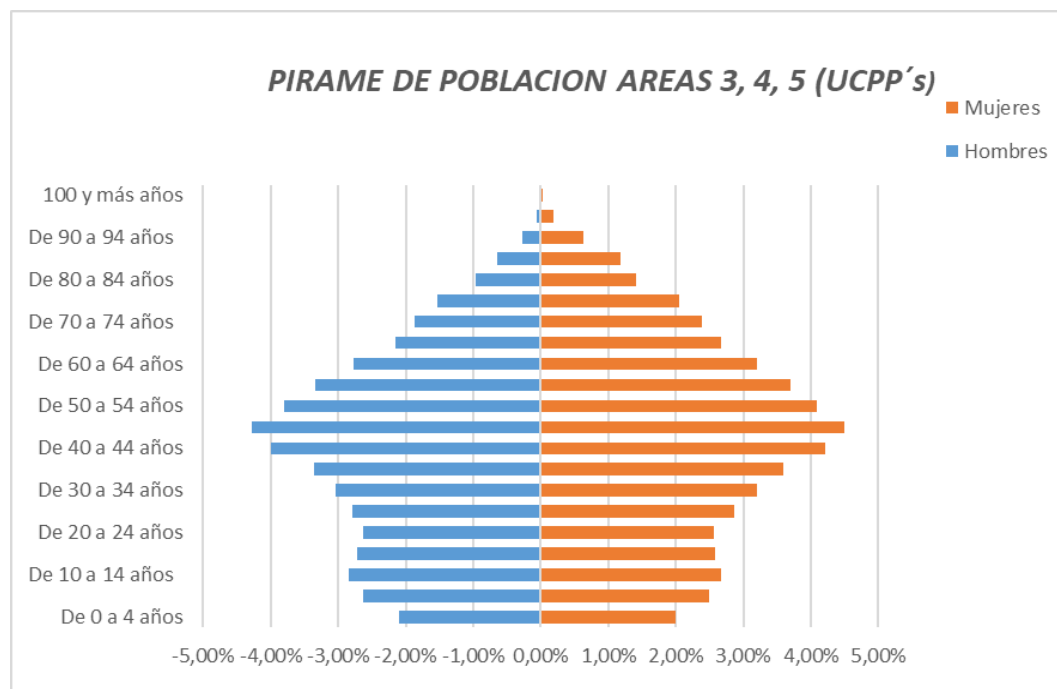
Respecto a los ingresos en la Unidad de Cuidados Psiquiátricos Prolongados, dividida en 5 subunidades con características específicas, se realizan de forma coordinada con las áreas de referencia y la Oficina Regional de Salud Mental y Adicciones.

Pirámide de Población

POBLACIÓN DE REFERENCIA PARA LAS UNIDADES DE HOSPITALIZACIÓN BREVE

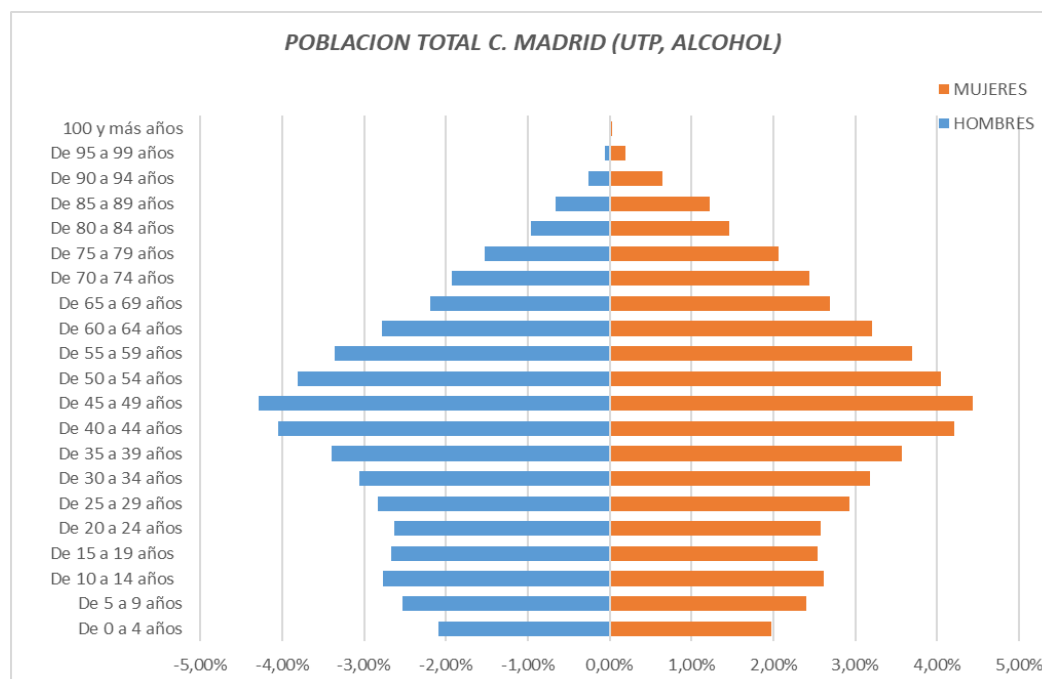


POBLACIÓN DE REFERENCIA PARA LA UNIDAD DE CUIDADOS PSIQUIÁTRICOS PROLONGADOS



Datos INE: 2023

POBLACIÓN DE REFERENCIA PARA LA UNIDAD DE ADICCIÓN AL ALCOHOL Y UNIDAD DE TRASTORNOS DE PERSONALIDAD (POBLACIÓN DE LA CM)



Datos INE: 2023

EL HOSPITAL

El Hospital Dr. Rodríguez Lafora es un centro monográfico de Psiquiatría en el que se integran dispositivos y unidades con objetivos y organización diferente. Consta de 4 unidades asistenciales específicas: Unidad de Hospitalización Breve, Unidad de Cuidados Psiquiátricos Prolongados, Unidad de Adicción al Alcohol y Unidad de Trastornos de Personalidad. Todas ellas se encuentran ubicadas en los dos edificios que conforman la estructura del hospital, junto con la Farmacia Hospitalaria, Fisioterapia, Servicios Centrales, Administración y Recursos Humanos.

El Hospital es centro de referencia para ingreso de varios Centros de Salud Mental, diferentes para cada uno de los dispositivos, pero no dependen administrativamente del mismo.

Situación de las Unidades Administrativas

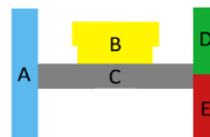




Edificio Principal

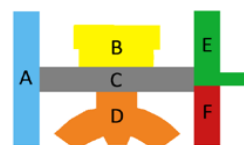
Planta Semisótano

- A:** Unidad de Trastornos de la Personalidad CTH1
B: Cocina, mantenimiento y lavandería
C: Oficinas
D: Unidad de Trastornos de la Personalidad CTH2
E: Hospitalización Breve Gerontopsiquiatría



Planta Baja

- A:** Unidades de Alcohol
B: Biblioteca, docencia y medicina laboral
C: Fisioterapia, secciones sindicales, administración y recursos humanos
D: Hall principal, salón de actos y servicios generales
E: Servicios centrales
F: Registro, gerencia, dirección médica, dirección de enfermería y dirección de gestión



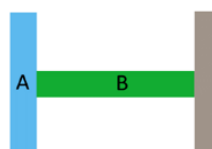
Planta Primera

- A:** Unidad de Cuidados Prolongados 1
B: Unidad de Cuidados Prolongados 2



Planta Segunda

- A:** URH1 – Unidad de externalización
B: URH2 – Unidad de ingreso



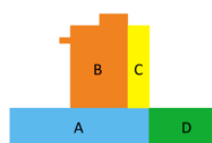
Planta Tercera

- A y B:** Unidad de Cuidados Prolongados 5

Edificio Anexo

Planta Baja

- A:** Admisión, urgencias, supervisores de enfermería y seguridad
B: Cafetería
C: Terapia Ocupacional
D: Hospital de día



Planta Primera

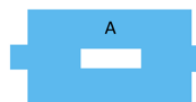
- A:** Unidad de Hospitalización Breve 1

Planta Segunda

- A:** Unidad de Hospitalización Breve 2

Planta Tercera

- A:** Unidad de Hospitalización Breve 3



Ubicación del Hospital

El Hospital Dr. R. Lafora, está situado en el Km. 13,800 de la autovía M-607 de Colmenar Viejo (28049 Madrid). Se accede al mismo desde la salida 15 Valdelatas-Universidad Autónoma.

Accesos

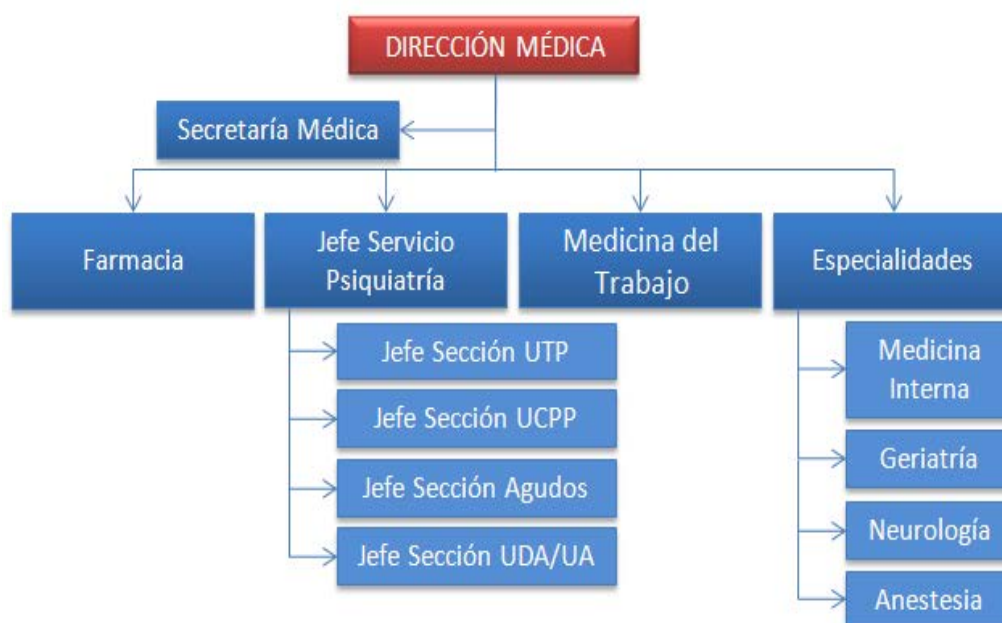
Transporte público: Autobuses Interurbanos, líneas 712, 713, 716, 717, 721, 722, 724, 725, 726 y los nocturnos N701 y N702, todos ellos con salida en el intercambiador de Plaza de Castilla.

ORGANIGRAMA

Dirección Gerencia



Dirección Médica



Dirección de Enfermería



Dirección de Gestión y SSGG



CARTERA DE SERVICIOS

Servicios Médicos

- Psiquiatría
- Psicología Clínica
- Unidad Médica (Interconsulta)
 - Geriatría
 - Medicina Interna
 - Neurología
- Anestesiología y Reanimación*
- Urgencias

**La Unidad de Terapia Electroconvulsiva (TEC) incluye un anestesista.*

Servicios Centrales

- Admisión y Documentación Clínica
- Análisis Clínicos (HU La Paz)
- Farmacia Hospitalaria
- Medicina del Trabajo
- Nutrición
- Radiodiagnóstico (Parcial HU La Paz- H Cantoblanco)

Áreas de Enfermería

Área de enfermería psiquiátrica de Hospitalización y Servicios Centrales.

- Los servicios centrales incluyen farmacia, nutrición, radiología, laboratorio, consultas y el departamento de Fisioterapia dependiente de la Dirección de Enfermería.
- La terapia ocupacional (dependiente de Dirección de Enfermería) se integra en cada una de las unidades de enfermería.

Unidades Pluridisciplinarias

- Unidades de Cuidados Psiquiátricos Prolongados
- Unidad de Adicción al Alcohol
 - Programa de desintoxicación alcohólica
 - Programa de deshabituación del alcohol
- Unidad de Trastornos de la Personalidad
 - Comunidad Terapéutica Hospitalaria 1
 - Comunidad Terapéutica Hospitalaria 2
 - Hospital de Día
- Unidades de Hospitalización Breve
 - Unidad de Hospitalización Breve 1
 - Unidad de Hospitalización Breve 2
 - Unidad de Gerontopsiquiatría
- Urgencias Psiquiátricas

Otros Servicios

Unidad de Trabajo Social

Alianzas Estratégicas

En la actualidad tenemos dos alianzas estratégicas, una con el Hospital Universitario La Paz y otra con el Hospital Universitario Ramón y Cajal.

Con el Hospital Universitario La Paz hemos acordado ocuparnos de dar asistencia a los pacientes agudos con patología psiquiátrica de los distritos de Tetuán y Colmenar Viejo que supone una población de 303.523 habitantes, es decir un 33.4% de la población de la antigua Área 5. Así mismo nos encargamos de preparar la comida y dar servicio de lavandería al Hospital. Cantoblanco y como contrapartida ellos se hacen cargo de todas nuestras pruebas analíticas dándonos el servicio a través de sus laboratorios.

Con el Hospital Universitario Ramón y Cajal tenemos el acuerdo de dar asistencia psiquiátrica a pacientes agudos de los distritos de Ciudad lineal y San Blas con 374.845 habitantes lo que supone un 60.5% de la población de la antigua Área 4.

El Hospital tiene convenios con:

- Universidad Pontificia de Salamanca (Facultad Salus Infirmorum).
- Universidad Rey Juan Carlos.
- Universidad Autónoma.
- IES Ciudad Escolar.
- EFA Valdemilanos.
- Universidad Francisco de Vitoria.
- Facultad de Psicología Universidad Autónoma.

RECURSOS HUMANOS

CATEGORÍA PROFESIONAL	2022	2023
Director Gerente	1	1
Director Médico	1	1
Director de Gestión	0	0
Director de Enfermería	1	1
ÁREA MÉDICA		
Facultativos	46	48
ÁREA ENFERMERÍA		
Enfermeras/os	124	129
Fisioterapeutas	3	3
Técnico en Cuidados Auxiliares Enfermería	193	198
Otro personal sanitario (formación universitaria)	9	10
PERSONAL NO SANITARIO		
Grupo Técnico Función Administrativa y resto Grupo A1	2	1
Grupo Gestión Función Administrativa y resto Grupo A2	14	13
Grupo Administrativo	27	22
Auxiliares Administrativos	19	23
Celadores	28	26
Pinche de Cocina	29	27
Resto de Personal de Gestión	170	172
DOCENCIA		
Residentes Medicina (MIR)	17	16
Residentes Otras Titulaciones (FIR, BIR, QIR, PIR, ...)	4	4
Residentes Enfermería (EIR)	3	4
TOTAL	692	699

A 31 de diciembre de 2022 y 2023 respectivamente.

PLAN FUNCIONAL MP-31/2022	2023
FE INTERNA	1
ENFERMERÍA ESP S.M	0
TCAE	6
TOTAL	7

La plantilla del Hospital DR. R. Lafora, incluye tanto las plazas básicas correspondientes a cada categoría, como los puestos de trabajo. Durante el año 2022/2023, la Dirección General de RRHH examinó las necesidades organizativas y asistenciales reales de nuestro Centro, llevando a cabo Modificaciones de Plantilla y aprobando nuevas dotaciones

Consideraciones a tener en cuenta en el año 2023

Durante el año 2023 se hizo efectivo en el Concurso de Traslados para el personal estatutario fijos OPE 2023 de las siguientes categorías:

CATEGORÍAS	Nº EFECTIVOS
ENFERMERO/A	46
TCAE	48
CELADOR	6
PINCHE COCINA	5
GRUPO AUXILIAR ADMINISTRATIVO	5

Proceso de integración voluntaria como enfermeras especialistas en Salud Mental

Se publica la [Orden 200/2021, de 23 de febrero, del Consejero de Sanidad, por la que se convoca el proceso de integración voluntaria en el régimen del personal estatutario en las categorías de Enfermero/a Especialista en Enfermería Geriátrica, Enfermería Pediátrica y Enfermería de Salud Mental para el personal que presta servicios en las instituciones sanitarias del Servicio Madrileño de Salud \(BOCM nº 59, de 11 de marzo\).](#)

	2023
NPT LABORALES AMORTIZADOS	55
NPT ESTATUTARIOS ENFERMEROS AMORTIZADOS	2
TOTAL	57

RECURSOS MATERIALES

CAMAS	2022	2023
Camas Instaladas ¹	334	334
Camas funcionantes ²	292	313
OTRAS INSTALACIONES		
Consultas en el hospital	15	10
PUESTOS HOSPITAL DE DÍA		
Psiquiátrico	16	16
DIAGNÓSTICO POR IMAGEN		
Sala convencional de Rayos X	1	1

⁽¹⁾ Camas instaladas: Número de camas hospitalarias que constituyen la dotación fija del centro, aunque no estén en servicio. No se contabilizarán en esta cifra:

Camas habilitadas o supletorias: Las que se utilizan además de las que están en funcionamiento (en espacios no asistenciales, consultas, salas de exploración o habitaciones de hospitalización) y que no estén contempladas en la dotación fija del centro.

Camas convertidas en áreas de apoyo u otros servicios (salas de exploración, consultas, etc.).

⁽²⁾ Camas funcionantes: Promedio de camas hospitalarias realmente en servicio, hayan estado o no ocupadas durante el período. No se contabilizan entre ellas las camas habilitadas o supletorias, independientemente de que sí se impute al área correspondiente la actividad que se genera en dichas camas.

OTROS EQUIPOS	2022	2023
Electroencefalógrafos	1	1
Ecógrafos	1	1

Fuente: SIAE



Respuesta integrada a las necesidades asistenciales

2

Actividad asistencial
Actividad global de consultas no presenciales
Técnicas utilizadas
Casuística (CMBD)
Otros indicadores de rendimiento
Continuidad asistencial
Cuidados
Fisioterapia
Áreas de soporte y actividad

2. RESPUESTA INTEGRADA A LAS NECESIDADES ASISTENCIALES

ACTIVIDAD ASISTENCIAL

HOSPITALIZACIÓN	2022	2023
Altas totales ¹	1.660	1.806
Estancia Media* ¹	61,16	62,01
Peso Medio ¹	0,3903	0,5025
Ingresos totales	1.704	1.799
Ingresos Urgentes	1.139	1.211
Ingresos Programados	565	588
URGENCIAS		
Urgencias totales	1.267	1.337
% Urgencias ingresadas	89,90	90,58%
SESIONES HOSPITAL DE DÍA		
Psiquiátrico	1.491	1.369

Fuente: SIAE

¹Fuente Altas Totales, Estancia Media y Peso Medio: CMBD APR GRD 38

*Estancia Media No depurada.

HOSPITALIZACIÓN 2023	Nº DE ALTAS	PESO MEDIO	ESTANCIA MEDIA	ÍNDICE DE OCUPACIÓN
HB1	548	0,4654	14,44	92,9
HB2	538	0,5111	15,82	85
HBGERONTOPSIQUIATRÍA	120	0,5306	33,96	81,2
ALCOHOLOGÍA	294	0,5311	12,98	85,5
UDA	187	0,5137	26,79	96,4
UCPP1	16	0,5795	705,50	90,3
UCPP2	2	0,5515	1.854,50	94,9

HOSPITALIZACIÓN 2023	Nº DE ALTAS	PESO MEDIO	ESTANCIA MEDIA	ÍNDICE DE OCUPACIÓN
UCPP5	13	0,9466	3.876,69	100
URH	18	0,6658	474,72	100
UTP	70	0,3847	124,76	89,7

Fuente: H Dr. Rodríguez Lafora 2023

ACTIVIDAD GLOBAL DE CONSULTAS NO PRESENCIALES

	2022		2023	
	Telefónicas	Telemedicina	Telefónicas	Telemedicina
CONSULTAS PRIMERAS	209	9	195	1
CONSULTAS SUCESIVAS	25	14	330	3
Total Consultas No Presenciales	234	23	525	4

Fuente: SIAE

eConsultas: consultas entre facultativos promovidas por el médico de Atención Primaria a través del sistema habilitado para ello (SIPE).

Consultas Telefónicas (Primeras y Sucesivas): son las consultas en que el facultativo se pone en contacto con el paciente telefónicamente, dando lugar a la resolución de la consulta, al seguimiento telefónico del proceso o promoviendo una cita presencial en Consultas Externas.

Consultas Telemedicina (Primeras y Sucesivas): son las consultas en que el facultativo se pone en contacto con el paciente a través de medios telemáticos dando lugar a la resolución de la consulta, al seguimiento telemático del proceso o promoviendo una cita presencial en Consultas Externas.

TÉCNICAS UTILIZADAS

TÉCNICA	REALIZADAS PROPIO CENTRO	
	2022	2023
Nº de Pruebas de laboratorio		
Radiología convencional	418	0

Fuente: SIAE

CASUÍSTICA (CMBD)

25 GRD MÉDICOS MÁS FRECUENTES

GRD	DESCRIPCIÓN	EPISODIOS	%	ESTANCIA MEDIA	PESO MEDIO
772	ABUSO O DEPENDENCIA DE DROGAS Y ALCOHOL CON REHABILITACIÓN O TRAT. COMBINADO DE REHAB/DESINTOXICACIÓN	468	25,91%	18,39	0,5490
750	ESQUIZOFRENIA	231	12,79%	307,16	0,6213
751	TRASTORNOS DEPRESIVOS MAYORES Y OTROS/PSICOSIS NO ESPECIFICADA	195	10,80%	17,36	0,5313
753	TRASTORNOS BIPOLARES	193	10,69%	22,78	0,4425
752	TRASTORNOS DE PERSONALIDAD Y CONTROL DE IMPULSOS	188	10,41%	70,64	0,3773
756	ESTADOS DE ANSIEDAD AGUDA Y DELIRIO	162	8,97%	11,96	0,5627
755	TRASTORNOS DE ADAPTACIÓN Y NEUROSIS EXCEPTO DIAGNÓSTICOS DEPRESIVOS	92	5,09%	15,74	0,3132
754	DEPRESIÓN EXCEPTO TRASTORNO DEPRESIVO MAYOR	53	2,93%	20,45	0,4229
760	OTROS TRASTORNOS DE SALUD MENTAL	38	2,10%	48,24	0,6085
770	ABUSO O DEPENDENCIA DE DROGAS Y ALCOHOL, ALTA VOLUNTARIA	36	1,99%	7,92	0,2535
775	ABUSO O DEPENDENCIA DE ALCOHOL	28	1,55%	17,36	0,4569
776	ABUSO O DEPENDENCIA DE OTRAS DROGAS	28	1,55%	8,29	0,4120
757	ALTERACIONES ORGÁNICAS DE SALUD MENTAL	26	1,44%	117,96	0,6403
774	ABUSO O DEPENDENCIA DE COCAÍNA	24	1,33%	14,08	0,3642
758	TRASTORNOS DE COMPORTAMIENTO	18	1,00%	8,06	0,5049
817	INTENTO DE SUICIDIO Y AUTOLESIONES INTENCIONADAS	16	0,89%	10,81	0,4327
42	TRASTORNOS DEGENERATIVOS DE SISTEMA NERVIOSO, EXCEPTO ESCLEROSIS MÚLTIPLE	5	0,28%	46,00	0,7563
861	SIGNOS, SÍNTOMAS Y OTROS FACTORES QUE AFECTAN AL ESTADO DE SALUD	2	0,11%	10,50	0,5329
892	VIH CON CONDICIONES MAYORES RELACIONADAS CON VIH	1	0,06%	10,00	0,7415
773	ABUSO O DEPENDENCIA DE OPIÁCEOS	1	0,06%	4,00	0,3641
860	REHABILITACIÓN	1	0,06%	77,00	0,7804
		1.806	100,00%		
TOTAL GRDs MÉDICOS		1.806	100,00%	62,01	0,5025

Fuente: CMBD APR GRD 38

25 GRD CON MAYOR CONSUMO DE RECURSOS

GRD	DESCRIPCIÓN	EPISODIOS	%	ESTANCIA MEDIA	PESO MEDIO
772	ABUSO O DEPENDENCIA DE DROGAS Y ALCOHOL CON REHABILITACIÓN O TRAT. COMBINADO DE REHAB/DESINTOXICACIÓN	468	25,91%	18,39	0,5490
750	ESQUIZOFRENIA	231	12,79%	307,16	0,6213
751	TRASTORNOS DEPRESIVOS MAYORES Y OTROS/PSICOSIS NO ESPECIFICADA	195	10,80%	17,36	0,5313
756	ESTADOS DE ANSIEDAD AGUDA Y DELIRIO	162	8,97%	11,96	0,5627
753	TRASTORNOS BIPOLARES	193	10,69%	22,78	0,4425
752	TRASTORNOS DE PERSONALIDAD Y CONTROL DE IMPULSOS	188	10,41%	70,64	0,3773
755	TRASTORNOS DE ADAPTACIÓN Y NEUROSIS EXCEPTO DIAGNÓSTICOS DEPRESIVOS	92	5,09%	15,74	0,3132
760	OTROS TRASTORNOS DE SALUD MENTAL	38	2,10%	48,24	0,6085
754	DEPRESIÓN EXCEPTO TRASTORNO DEPRESIVO MAYOR	53	2,93%	20,45	0,4229
757	ALTERACIONES ORGÁNICAS DE SALUD MENTAL	26	1,44%	117,96	0,6403
775	ABUSO O DEPENDENCIA DE ALCOHOL	28	1,55%	17,36	0,4569
776	ABUSO O DEPENDENCIA DE OTRAS DROGAS	28	1,55%	8,29	0,4120
770	ABUSO O DEPENDENCIA DE DROGAS Y ALCOHOL, ALTA VOLUNTARIA	36	1,99%	7,92	0,2535
758	TRASTORNOS DE COMPORTAMIENTO	18	1,00%	8,06	0,5049
774	ABUSO O DEPENDENCIA DE COCAÍNA	24	1,33%	14,08	0,3642
817	INTENTO DE SUICIDIO Y AUTOLESIONES INTENCIONADAS	16	0,89%	10,81	0,4327
42	TRASTORNOS DEGENERATIVOS DE SISTEMA NERVIOSO, EXCEPTO ESCLEROSIS MÚLTIPLE	5	0,28%	46,00	0,7563
861	SIGNOS, SÍNTOMAS Y OTROS FACTORES QUE AFECTAN AL ESTADO DE SALUD	2	0,11%	10,50	0,5329
860	REHABILITACIÓN	1	0,06%	77,00	0,7804

GRD	DESCRIPCIÓN	EPISODIOS	%	ESTANCIA MEDIA	PESO MEDIO
892	VIH CON CONDICIONES MAYORES RELACIONADAS CON VIH	1	0,06%	10,00	0,7415
773	ABUSO O DEPENDENCIA DE OPIÁCEOS	1	0,06%	4,00	0,3641
		1.806	100,00%		
TOTAL GRDs		1.806	100,00%	62,01	0,5025

Fuente: CMBD APR GRD 38

OTROS INDICADORES DE RENDIMIENTO

ACTIVIDAD TERAPIA ELECTRO CONVULSIVA (TEC)2023

Nº PACIENTES	55
Nº SESIONES	300

INDICADORES DE ENFERMERÍA	2022	2023
Ausencias (N/1000 estancias)	0,1	0,2
Porcentaje de pacientes ingresados con valoración del riesgo de caídas mediante escala validada de riesgo de caídas	96,7	91,2
Caídas (N/1000 estancias)	3	3,4
Comportamientos violentos (N/1000 estancias)	2	1,9
Porcentaje de pacientes ingresados con valoración del riesgo de padecer úlceras por presión (UPP) mediante escala validada de riesgo de UPP	96,7	91,2
Porcentaje de pacientes con úlceras por presión categoría I desarrolladas durante el ingreso en pacientes con estancias hospitalarias mayores de 2 días.	0,0%	0,01%
Porcentaje de pacientes con úlceras por presión categoría II, III y IV desarrolladas durante el ingreso en pacientes con estancias hospitalarias de más de 2 días	0,03%	0,01%
Sujeciones Físicas (N/1000 estancias)	0,9	0,9
Atragantamientos (N/1000 estancias)	0,1	0,1

CONTINUIDAD ASISTENCIAL

Los decretos del Área Única y Libre Elección de la Comunidad de Madrid del año 2010, marcan un escenario en el que se hace imprescindible impulsar el establecimiento de una cultura de trabajo conjunto y organizado entre los diferentes ámbitos asistenciales.

La continuidad asistencial se entiende como un elemento esencial que añade valor a la asistencia sanitaria prestada en la Comunidad de Madrid, y como un elemento de garantía de una atención de calidad. De esta forma, se establecen acciones que refuerzan el vínculo, relación y compromiso entre la Atención Especializada, la Atención Primaria y el entorno social en pacientes institucionalizados, permitiendo así una atención sanitaria continuada de los pacientes.

A continuación, se presentan los principales resultados de la actividad desarrollada por este centro en el ámbito de la continuidad asistencial.

Comisiones

El hospital se mantiene en permanente colaboración con la Oficina Regional de Coordinación de Salud Mental y Adicciones con el objetivo de mejorar la accesibilidad, la calidad asistencial y la continuidad asistencial. Además, participamos de las siguientes Comisiones Asistenciales, en dicha Oficina Regional:

- Comisión de Trastornos de Personalidad
- Comisión de Rehabilitación

Líneas de Trabajo

Con objeto de garantizar una adecuada continuidad asistencial, en las Unidades de Hospitalización Breve existe un procedimiento de coordinación con los distintos Centros de Salud Mental que tienen asignadas nuestras plantas de hospitalización. Dicho procedimiento consiste en el envío de información periódica sobre ingresos y altas, reuniones quincenales de los facultativos para coordinar el plan terapéutico, y la asignación de una cita ambulatoria al alta.

Desde el Servicio de Urgencias y Unidades de Hospitalización Breve se mantiene activo el Programa de Atención al Riesgo Suicida (ARSUIC), con un objetivo de citación de pacientes en sus centros de salud mental de referencia en menos de 7 días tras el alta.

Las derivaciones para ingreso de la Unidad de Trastorno de Personalidad se realizan en la Comisión de Trastornos de Personalidad. Una vez aceptado el caso, se realiza una coordinación sistemática de cada caso con sus responsables del Centro de Salud Mental (facultativos, trabajadores sociales, equipo de continuidad de cuidados) y con los dispositivos intermedios a los que son derivados (Hospital de Día, Centros de Rehabilitación Psicosocial, Equipos de Apoyo Sociocomunitario, ...) tanto previo al ingreso como durante el mismo y al alta. La amplia red asistencial objeto de coordinación de esta unidad (es referente de toda la Comunidad de Madrid para este tipo de tratamiento), y la especial importancia de una buena comunicación y coordinación de las intervenciones para que sean coherentes desde todos los ámbitos, hace compleja esta labor. Por ello, se está trabajando en mejorar y consolidar las vías de comunicación con sesiones de información y coordinación de forma telemática con todos los dispositivos de la red.

En la Unidad de Adicción al Alcohol se gestiona una cita con el Centro de Tratamiento de Adicciones de referencia para todas las altas, además de realizar la coordinación del caso con el Centro de Salud Mental de referencia si hay un seguimiento previo o está indicada la derivación. Asimismo, se realizan consultas de seguimiento telefónico al alta hasta que el seguimiento del paciente en su dispositivo de referencia se ha afianzado.

En cuanto a la Unidad de Cuidados Psiquiátricos Prolongados, las derivaciones de casos se realizan en la Comisión de Rehabilitación. Previo al ingreso de un paciente en dicha unidad, se realiza una coordinación con los dispositivos asistenciales implicados (CSM, UHTR, Centros de Rehabilitación Psicosocial), trabajo social, familias y/o tutores legales. Durante el ingreso se incluyen estos recursos en el diseño del plan de rehabilitación, y los sucesivos recursos que el paciente vaya necesitando en su proceso rehabilitador. Para ello existe una figura de gestora de casos que facilita la coordinación de todos estos agentes. En el proceso de alta hay además una coordinación con Atención Primaria –Medicina y Enfermería- y un seguimiento del paciente durante los tres meses posteriores.

Cuando ha sido necesario, se ha tratado de mantener este tipo de coordinaciones a través de medios telemáticos (teléfono, videollamadas, correos electrónicos...)

En el año 2023 se ha iniciado la actividad de eConsulta con los hospitales generales de referencia de los pacientes que atendemos para facilitar el seguimiento por otras especialidades médicas, evitando el desplazamiento de los mismos y facilitando la integración de las intervenciones.

CUIDADOS

Planes de cuidados estandarizados

Desarrollo, implementación y formación de los profesionales de enfermería en el Asistente de Enfermería en el programa SELENE para la realización del plan de cuidados de enfermería individualizado siguiendo la taxonomía NANDA, NOC, NIC.

Protocolos y registros enfermeros

- PROCEDIMIENTOS NUEVOS
 - Protocolo de asamblea de pacientes
 - Procedimiento de consultas a nutrición
 - Revisión informatizada de Carro de Parada
 - Procedimiento normalizado de seguridad del paciente de UCPP1 y UCPP2
- PROCEDIMIENTOS ACTUALIZADOS
 - Procedimiento para la valoración del Dolor en pacientes con trastorno mental que presentan problemas en la comprensión y/o dificultades en la comprensión
 - Procedimiento de actuación en relación con sustancias tóxicas
 - Actividades vinculadas a la Enfermería de Práctica Avanzada
 - Consulta telefónica de seguimiento en el Servicio de Adicciones y el Servicio de Trastornos de personalidad
 - Actualización del Programa de rehabilitación conductual
 - Procedimiento de nuevos ingresos y permisos en HRL en detección precoz, vigilancia y control de Covid-19 en el hospital
 - Procedimiento normalizado de prevención y actuación ante pacientes con agitación psicomotriz
 - Guía de procedimiento para esterilización de material quirúrgico

La enfermera gestora de casos

La Gestión de Casos en Salud Mental es un proceso organizativo-asistencial encaminado a valorar, planificar, ejecutar, monitorizar y evaluar un programa de atención a las necesidades de personas con Trastornos Mentales Graves y Trastornos Psicóticos Precoces (y en general a la Patología Mental Grave), favoreciendo la coordinación de los servicios socio sanitarios necesarios para garantizar una continuidad de cuidados eficaz y una atención de calidad.

Contamos con la figura de Enfermera Gestora de Casos cuya línea de acción está encaminada a garantizar la continuidad asistencial de todos los servicios socio sanitarios, que tienen que ver con la problemática del paciente, así como activar su propia responsabilidad en su proceso de recuperación.

La enfermera gestora de casos encamina su labor a favorecer la externalización de pacientes, de acuerdo al programa propuesto por la Oficina de Salud Mental.

Experiencias con grupos de pacientes, el paciente experto

Participación y aportación enfermera en la propuesta de puesta en marcha del Comité de Pacientes.

Rediseño del procedimiento de "ASAMBLEA DE PACIENTES" para recoger su experiencia y trasladarla al equipo directivo.

Comité de Pacientes como órgano asesor de la Dirección del hospital.

Proceso de integración voluntaria como enfermeros especialistas

Durante el año 2023 se ha continuado el proceso de integración en régimen estatutario de la categoría de Enfermera Especialista de Salud Mental, llegando a un número de 44 enfermeras especialistas una vez resuelta la incorporación de nuevo personal como consecuencia de la OPE.

Líneas de investigación en Cuidados

- Humanización de cuidados en salud mental
- Estigma asociado a la enfermedad mental
- Prevención de caídas
- Reducción en el uso de medidas restrictivas

FISIOTERAPIA

PROGRAMA DIARIO DE UNIDAD DE FISIOTERAPIA 2023

Al departamento de Fisioterapia del hospital acuden los pacientes derivados desde todas las unidades del centro y son atendidos en programas y protocolos adaptados a las necesidades de cada una de ellas y a las características individuales de cada paciente. Los tratamientos pueden ser individuales y/o grupales.

Las diferentes unidades terapéuticas son las siguientes:

- Unidades de Deshabitación y de Desintoxicación Alcohólica (UDA y UA): los pacientes acuden a diario para tratamiento grupal, con el objetivo de recuperar las habilidades deterioradas por el abuso del alcohol, como son coordinación, equilibrio, conciencia corporal, fuerza, resistencia cardiovascular, realizándose también trabajo de suelo pélvico, relajación, fisioterapia respiratoria entre otros. En caso de requerir tratamiento individual se realiza en un horario distinto.
- Unidades de Rehabilitación (URH1 y URH2): tratamiento grupal para mantenimiento y promoción de la salud, en el que se incide en el trabajo cardiorrespiratorio y ejercicio terapéutico. Tratamiento individual de patologías existentes.
- Unidades de Cuidados Psiquiátricos Prolongados (UCPP1 y UCPP2): tratamiento principalmente enfocado a devolver y mantener la autonomía de los pacientes y/o tratamiento de su patología de base. También se hace intervenciones a nivel de fisioterapia respiratoria en pacientes susceptibles.
- Unidad de Cuidados Psiquiátricos Prolongados-Psicogeriatría (UCPP5): tratamiento encaminado a disminuir las patologías degenerativas y concomitantes. Se presta atención especial al protocolo de caídas y movilización precoz.
- Unidades de Hospitalización Breve (HB1 y HB2): tratamiento orientado a mejorar su patología psiquiátrica mediante el ejercicio físico y terapéutico, y tratamiento de las patologías existentes, tanto previas, como desarrolladas durante su ingreso.
- Unidad de Hospitalización Breve-Gerontopsiquiatría (HBG): tratamiento enfocado a pacientes frágiles para fomentar su independencia, su mantenimiento de la salud y mejora de las patologías adquiridas. Se presta atención especial al protocolo de caídas y movilización precoz.
- Unidades de Trastornos de la Personalidad (UTP1 y UTP2): tratamiento dirigido a mejorar su patología psiquiátrica mediante el ejercicio físico y terapéutico y tratamiento de las patologías existentes, tanto previas como desarrolladas durante su ingreso.

Un denominador común a todo paciente que es atendido por el servicio es el control del dolor en todas sus variantes mediante una intervención multidisciplinar y multimodal.

Desde septiembre de 2023 nuestro centro cuenta con el programa REHAMETRICS. Se trata de una plataforma software de rehabilitación virtual diseñada para rehabilitar conjuntamente aspectos físicos y cognitivos

ÁREAS DE SOPORTE Y ACTIVIDAD

Alimentación

El Hospital Dr. R. Lafora cuenta con un servicio de cocina propio que ha elaborado durante el año 2023 un total de 546.699 dietas, de las cuales 389.066 se han suministrado al propio Centro y 157.633 al Hospital Cantoblanco, perteneciente al Hospital Universitario La Paz.

DIETA	LAFORA	CANTOBLANCO	TOTAL
ABS - ABSOLUTA	2.687	16.700	19.387
0A - BASAL	186.372	36.146	222.518
0B - BASAL SIN CARNE	1.135	373	1.508
0C - BASAL SIN CERDO	5.142	888	6.030
1A - BLANDA	55.116	34.164	89.280
1C - BLANDA MAYOR ORL	8.532	11.483	20.015
10A - INSUF RENAL CRONICA	0	446	446
10B - SIN GLUTEN	3.135	55	3.190
10C - ENC. HEP. REST. PROT.	212	208	420
10D - HIPERCALOR/HIPERP	27.341	3.584	30.925
11C - METABOLICA 1500	28.398	437	28.835
11D - METABOLICA 2000	38.318	405	38.723
12A - VEGETARIANA ESTRICTA	3.257	146	3.403
12B - OVOLACTEOVEGETARIANA	9.384	32	9.416
13A - INDIV CON PREFERENCIA	1.350	8	1.358
13B - INDIV INCOMPLETA	0	0	0
2A - TRITURADA BASAL	13.595	30.111	43.706
2C - TRITURADA ASTRINGENTE	139	1.111	1.250
2D - TRITURADA BASAL ORL	2.006	18.350	20.356
3A - LIQUIDA	279	544	823
6 - ASTRINGENTE	1.046	1.442	2.488
7 - GASTRICA	1.459	643	2.102
8 - EXPLORACIONES	163	357	520
Total	389.066	157.633	546.699

Lavandería

El Hospital Dr. R. Lafora cuenta con lavandería propia. Durante el año 2023 se han lavado 378.994 kg de ropa, tanto del propio Centro como del Hospital Cantoblanco.

PROGRAMAS	TOTAL kg	%
BLANCO MUY SUCIO DR. R. LAFORA	228.729	60%
BLANCO SUCIO DR. R. LAFORA	727	0,2%
UNIFORMES DR. R. LAFORA	10.398	3%
ROPA COCINA DR. R. LAFORA	6.006	2%
ROPA COLOR DR. R. LAFORA	40.868	11%
UNIFORMES CANTOBLANCO	34.137	9%
BLANCO MUY SUCIO CANTOBLANCO	45.484	12%
BLANCO SUCIO CANTOBLANCO	533	0,1%
QUIROFANO CANTOBLANCO	4.720	1%
ROPA DELICADA	726	0%
MANTAS Y ALMOHADAS	6.666	2%
TOTAL	378.994	100%

Limpieza

Al igual que cocina y lavandería, el Hospital cuenta con un servicio propio de limpieza.

La superficie a limpiar es de 34.526,64 metros cuadrados, de los cuales en 29.756,45 se realiza se una limpieza habitual y en el resto ocasional, adecuada al uso de esas instalaciones.

Superficie en m ²	Tipo de limpieza
29.756,45	limpieza habitual
5.039,77	limpieza ocasional
34.796,22	TOTAL

Seguridad y vigilancia

El servicio de Seguridad Privada en el Hospital Dr. Rodríguez Lafora durante el año 2023, ha sido realizado por la empresa Alerta y Control S.A. prestando sus servicios las 24 horas del día durante los 365 días del año, con 4 vigilantes de seguridad en jornada diurna y 3 vigilantes de seguridad en jornada Nocturna, incluyendo al jefe de equipo que realiza sus servicios de corretornos. Sumando un total de 14 personas en

el servicio de seguridad privada, para elaborar el calendario y cuadrante laboral anual.

Servicios Técnicos. Actuaciones por oficios

El Hospital Dr. R. Lafora cuenta con un servicio de mantenimiento propio que durante el año 2023 ha realizado un total de 6.636 actuaciones, tomadas como tales desde el cambio de una luminaria hasta el pintado de una unidad completa.

OFICIOS	ACTUACIONES
Albañilería	549
Calefacción	343
Carpintería	810
Cerrajería	599
Electricidad	1.539
Fontanería	1.078
Jardinería	302
Mecánica	499
Otros	195
Pintura	109
Subcontratas	526
Tapicería	87
Total general	6.636

A continuación, desglosamos las intervenciones, por oficios, ordenadas de por el número total de intervenciones realizadas por cada tipología de oficio, a fin de dejar constancia de cuáles son las especialidades que más demanda de trabajo generan.

OFICIOS	TOTAL ACTUACIONES	PORCENTAJE
Albañilería	549	8,27%
Calefacción	343	5,17%
Carpintería	810	12,21%
Cerrajería	599	9,03%
Electricidad	1.539	23,19%
Fontanería	1.078	16,24%
Jardinería	302	4,55%
Mecánica	499	7,52%

OFICIOS	TOTAL ACTUACIONES	PORCENTAJE
Otros	195	2,94%
Pintura	109	1,64%
Subcontratas	526	7,93%
Tapicería	87	1,31%
TOTAL	6.636	100%

La atención de las solicitudes, a través de la medición del tiempo de respuesta, se incluye en la siguiente tabla, que nos muestra la evolución mensual de nuestro nivel de atención, para un promedio anual de 2,23 días para resolver cualquier petición:

MES	TIEMPO RESOLUCIÓN TOTAL (DÍAS)
Enero	1,80
Febrero	2,15
Marzo	2,16
Abril	2,20
Mayo	3,98
Junio	3,46
Julio	2,16
Agosto	2,85
Septiembre	2,23
Octubre	1,11
Noviembre	1,61
Diciembre	1,08
Promedio 2023	2,23

Régimen jurídico

El hospital carece de Asesoría Jurídica, por lo que recibimos apoyo de la Asesoría Jurídica del SERMAS.

Sistemas y Tecnología de la Información

Durante el 2023 se han realizado las siguientes actuaciones desde el Departamento de Informática:

NOMBRE DEL PROYECTO	RESPONSABLE DEL PROYECTO	TIPO DE PROYECTO	OBJETIVOS DEL PROYECTO
RECORDATORIO DE CITA POR SMS	Informática	Mejora comunicación con pacientes	Implantación de sistema de recordatorio de citas por SMS, para reforzar la asistencia y disminuir el absentismo.
eConsulta SIPE	Dirección médica	Corporativo	Implantación de proyecto corporativo que habilita la posibilidad de realizar interconsultas entre facultativos de diferentes hospitales con la finalidad de resolver dudas de otras especialidades.
VIDEOCONSULTA DESDE HISTORIA CLÍNICA ELECTRÓNICA	Informática	Corporativo	Implantación de proyecto corporativo que integra la Videoconsulta desde la historia clínica electrónica del profesional con la tarjeta sanitaria virtual del paciente, facilitando la realización de consultas no presenciales.

Gestión Ambiental

Durante el ejercicio 2023, las actuaciones realizadas en las infraestructuras del Hospital, tendentes a mejorar la gestión ambiental, han sido las siguientes:

Sustitución de tecnología de iluminación por tecnología led

Hemos continuado con el cambio del alumbrado normal a led, según siguiente desglose:

DETALLE	CANTIDAD EN UMA
PANTALLA LED MAZDA WT006C-2XTLED L1200-10 ESTANCAS EN SUPERFICIES 15,5 W	10
PANTALLAS LED 1195x595mm CERCO ALUMINIO BLANCO 4200°K CONALUX 5006-75W 4K-01	20
FOCOS LED DOWN LIHGT-18W	30
PANTALLAS LED 595x595mm CERCO ALUMINIO BLANCO 4200°K CONALUX 5003-45W 4K-01	110
	170

Verificación de buen estado de focos potencialmente contaminantes

Se han realizado los trabajos de control reglamentarios de la contaminación atmosférica industrial, con resultado satisfactorio después del análisis de nuestros 5 focos potencialmente contaminadores, las calderas del centro. A través de una entidad certificada para ello, se analiza la emisión de los siguientes parámetros, NO, NOx y CO, y en todos los casos, los valores de los niveles de emisión están por debajo de los límites permitidos por la Comunidad de Madrid.

Reciclaje de residuos

Se ha mantenido el reciclaje de residuos y la venta a terceros de productos de desecho:

			Total
RBE	Residuos Biosanitarios Especiales	Kg	1.181,91
RP-1	Aguas de laboratorio, Disolventes, residuos de Anatomía Patológica, Parafinas, Aceites Minerales, otros Residuos Químicos	Kg	
RP-3	Medicamentos caducados y reactivos de laboratorio	Kg	41,23
	CITOSTATICOS (medicamentos peligrosos)	Kg	113,82
RP-2	ENVASES DE VIDRIO	Kg	1.075
RP-2	ENVASES DE PLASTICO	Kg	50.455,00
RP-2	ENVASES DE METAL	Kg	

Gestión de Residuos

En la Intranet del Hospital está disponible el Procedimiento de Gestión de residuos. Este procedimiento tiene por objetivo la formación a los empleados en materia de gestión de residuos.

Este procedimiento es de aplicación a todos los procesos y actividades en las que el hospital genere residuos y/o tenga capacidad de influir en su gestión.



Calidad

Objetivos institucionales
de calidad
Comisiones Hospitalarias
Grupos de Mejora
Certificaciones y
Acreditaciones

3

3. CALIDAD

OBJETIVOS INSTITUCIONALES DE CALIDAD

DATOS COMPARATIVOS CON GRUPO 0_MEDIA ESTANCIA_PSQ Y SERVICIO MADRILEÑO DE SALUD

OBJETIVO 1: MEJORAR LOS RESULTADOS CLAVE EN CALIDAD ASISTENCIAL				
INDICADOR	FÓRMULA	H. RODRÍGUEZ LAFORA	GRUPO ME/PSQ	GLOBAL SERMAS
	<i>% Pacientes satisfechos y muy satisfechos con la atención recibida en 2023</i>	81%	91,22%	89,87%
1.1 PORCENTAJE DE ACCIONES DESARROLLADAS PARA MEJORAR LA CALIDAD PERCIBIDA (INDICADOR SINTÉTICO) ¹	<i>Nº de líneas de actuación del Comité de Calidad Percibida</i>	4	41 Media 8,2	286 Media: 8,4
	<i>Mapa de experiencia del paciente</i>	Sí	100%	97%
	<i>Promover la participación de los pacientes en los comités</i>	Sí	100%	100%
	<i>Entrevista semiestructurada a pacientes clave (prioritaria Grupo 3)</i>	Sí	NA	100%
OBJETIVO 2: AVANZAR EN LA MEJORA DE LA SEGURIDAD DEL PACIENTE				
INDICADOR	FÓRMULA	H. RODRÍGUEZ LAFORA	GRUPO ME/PSQ	GLOBAL SERMAS
2.1. PORCENTAJE DE ACCIONES DESARROLLADAS PARA EL DESPLIEGUE DE LA SEGURIDAD DEL PACIENTE ²	<i>Nº rondas en unidades de hospitalización breve psiquiátrica</i>	6	6 Media: 6	34 Media: 1,4
	<i>Nº rondas en UCI</i>	NA	NA	42 Media: 1,6
	<i>Nº rondas en obstetricia y ginecología</i>	NA	NA	31 Media: 1,2
	<i>Nº rondas en urgencias</i>	NA	NA	34 Media: 1,3
	<i>Nº rondas otras unidades/servicios</i>	NA	23 Media: 5,8	153 Media: 4,6
	<i>Nº total de rondas</i>	6	29 Media: 5,8	294 Media: 8,6
	<i>Nº líneas de actuación comité de adecuación de la práctica clínica</i>	2	22 Media: 4,4	209 Media: 6,1
	<i>Actuación conjunta UFGRS con el Comité de Atención al Dolor</i>	Sí	100%	97%

¹ Meta: Satisfacción mejor de su grupo de hospitales >=90%; 5 líneas CCP, 3 prioritarias: mapa de experiencia del paciente, entrevista semiestructurada a pacientes clave (solo grupo 3), y participación de los pacientes en los comités

² Meta: Rondas de seguridad 8 grupo 3; 7 grupos 1 y 2 y 5 Apoyo, ME y PSQ; 5 objetivos incluidos los prioritarios y 60% IS/EM con informe validado, N° mínimo de IS y EM identificados: 250 grupo 3; 200 grupo 2; 150 grupo 1 y 60 Apoyo, ME y Psq

	<i>Promover actuaciones para la formación en seguridad del paciente e higiene de manos (HM)</i>	Sí	100%	100%
	<i>Nº profesionales formados en HM y/o seguridad del paciente</i>	83	1.767	31.187 Media: 917,3
	<i>Nº de alumnos formados de nueva incorporación en HM y/o seguridad del paciente</i>	12	499	7.970 Media: 234,4
	<i>El centro ha establecido al menos 5 objetivos de seguridad del paciente</i>	Sí	100%	100%
	<i>Nº objetivos de seguridad del paciente totales establecidos por el centro</i> <i>(fuente SIAUF)</i>	9	80 Media: 16	462 Media: 13,6
	<i>Nº IS/EM con informe validado</i>	77	721 Media: 144,2	9.270 Media: 280,9
	<i>Nº IS/EM identificados</i>	90	743 Media: 148,6	12.793 Media: 387,7
2.2. PORCENTAJE DE ACCIONES DESARROLLADAS PARA IMPULSAR PRÁCTICAS SEGURAS ³	<i>Bacteriemia Zero</i>	NA	NA	1,59%0
	<i>Neumonía Zero</i>	NA	NA	6,26%0
	<i>ITU-Zero</i>	NA	NA	3,44%0
	<i>BMR</i>	NA	NA	2,77%
	<i>Nº Residentes UCI que han recibido formación</i>	NA	NA	371
	<i>% de residentes que roten en UCI con formación específica en proyectos Zero.</i>	NA	NA	77%
	<i>Nivel alcanzado en autoevaluación HM de la OMS 2023</i>	Intermedio	4 avanzado 1 intermedio	26 avanzado 8 intermedio
	<i>% Disponibilidad de PBA</i>	NA	100%	95%
	<i>% grado de adherencia por servicios/unidades de IQZ</i>	NA	NA	98%
	<i>% de implantación del LVQ</i>	NA	NA	96,%
2.3. PORCENTAJE DE ACCIONES DESARROLLADAS PARA MEJORAR LA	<i>% de pacientes con registro diario en historia clínica de la medición del dolor</i>	NA	96%	91%
	<i>Nº Unidades identificadas dónde deban existir referentes de dolor</i>	11	25 Media: 5	490 Media: 14,8

3 Meta: BZ ≤ 3; NZ ≤ 7; BMR ≤ 5; ITU_Zero ≤ 2,7 85% de residentes UCI formados en Proyectos Zero; Realizada autoevaluación HM y >=95% PBA en el punto de atención; >90% unidades o servicios quirúrgicos en los que están implantadas las 3 medidas obligatorias de IQZ; >95% historias clínicas con listado de verificación quirúrgica

ATENCIÓN AL DOLOR ⁴	<i>Promover la participación de los pacientes</i>	Sí	100%	100%
	<i>Desarrollo de actuaciones en coordinación con Atención Primaria</i>	NA	100%	97%
	<i>Nº líneas Comité de Atención al Dolor</i>	4	29 Media: 5,8	185 Media: 5,4
OBJETIVO 3. CONSOLIDAR LA GESTIÓN DE LA CALIDAD				
INDICADOR	FÓRMULA	H. RODRÍGUEZ LAFORA	GRUPO ME/PSQ	GLOBAL SERMAS
	<i>Nº planes de mejora desplegados derivados de autoevaluación con el modelo EFQM en el último ciclo</i>	3	17 Media: 3,4	98 Media: 2,88
3.1. PORCENTAJE DE ACCIONES DESARROLLADAS PARA IMPULSAR LA GESTIÓN DE LA CALIDAD ⁵	<i>Implantado el Sistema de Gestión Ambiental</i>	Certificado	4 Certificado 2 Implantado	27 Certificado 6 Implantado o 1 En proceso
	<i>Cumplimentado el cuestionario RS</i>	Sí	100%	100%
	<i>Nivel alcanzado</i>	Medio	1 Excelente 2 Avanzado 2 Medio	7 Excelente 20 Avanzado 7 Medio

⁴ Meta: >90% pacientes que tienen recogida en la historia clínica la medición con una escala de valoración del dolor al menos 1 vez al día; 3 Líneas de actuación de los Comités de Atención al Dolor incluidas las prioritarias

⁵ Meta: >90% pacientes que tienen recogida en la historia clínica la medición con una escala de valoración del dolor al menos 1 vez al día; 3 Líneas de actuación de los Comités de Atención al Dolor incluidas las prioritarias

COMISIONES HOSPITALARIAS

NOMBRE	Nº INTEGRANTES	Nº REUNIONES 2023
Farmacia y terapéutica	9	2
Unidad Funcional de Gestión de Riesgos	16	11
Calidad percibida y Humanización	17	3
Nutrición	10	4
CEAS-Ética Asistencial (grupo promotor)	10	1
Junta Técnico Asistencial	14	4
Historias Clínicas	14	3
Docencia de la Unidad Docente Multiprofesional	12	10
Comisión de adecuación de la práctica clínica	9	2
Comisión Central de Garantía de Calidad	9	1
Comité de Pacientes	12	4
Investigación	13	4
Comisión de compras	7	2
Comisión de Seguridad de Sistemas de Información	14	2
Comisión Técnica de Información Sanitaria	15	1

GRUPOS DE MEJORA

NOMBRE	Nº INTEGRANTES	Nº REUNIONES 2023
Grupo Prevención Consumo de Tóxicos	8	1
Comité del dolor	8	3
Grupo de Seguimiento de Actividad	19	4
Grupo de Seguimiento Presupuestario	24	4
Grupo de trabajo de sujeciones físicas	12	7
Grupo Web-Intranet	13	2

CERTIFICACIONES Y ACREDITACIONES

Certificaciones

SERVICIO/UNIDAD	NORMA	CERTIFICACIÓN INICIAL	VIGENCIA	ENTIDAD CERTIFICADORA
HOSPITAL	Sello EFQM +300	10/07/2023	10/07/2026	Club de Excelencia en Gestión
HOSPITAL	UNE-EN ISO 14001: 2015	07/11/2023	06/11/2026	ADOK CERTIFICACIÓN

Acreditaciones

SERVICIO/UNIDAD	ACREDITACIÓN INICIAL	VIGENCIA DE LA ACREDITACIÓN	ENTIDAD ACREDITADORA
UNIDAD DOCENTE MULTIPROFESIONAL DE SALUD MENTAL	27/07/2011	VIGENTE EN LA ACTUALIDAD	MINISTERIO DE SANIDAD Y POLÍTICA SOCIAL
HOSPITAL SIN HUMO	27/07/2011	VIGENTE EN LA ACTUALIDAD	MINISTERIO DE SANIDAD Y POLÍTICA SOCIAL



El sistema al servicio de las personas

Experiencia del paciente y calidad percibida
Información y atención a la ciudadanía
Otras actividades de atención a las personas
Trabajo social
Registro de voluntades anticipadas
Responsabilidad social corporativa

4

4. EL SISTEMA AL SERVICIO DE LAS PERSONAS

EXPERIENCIA DEL PACIENTE Y CALIDAD PERCIBIDA

Durante el 2023, se ha realizado el modelo de mapa de experiencias (patient journey) de la Unidad de Trastornos de Personalidad y en el Programa de Rehabilitación Conductual (PRC). Se ha dividido en interacciones o puntos de contacto los diferentes momentos de relación del paciente con la Unidad. Nos ha ayudado a tener una mejor comprensión de cómo los pacientes interactúan con nuestro centro lo que ha favorecido actuaciones de mejora, principalmente en las intervenciones relacionadas con la restricción de movimientos.

Se ha objetivado que el porcentaje de reclamaciones motivadas por el trato recibido se han reducido en un total de 10,14%, pasando de un 22,64% en el año 2021 a un 12,50% en el 2022.

INFORMACIÓN Y ATENCIÓN A LA CIUDADANÍA

RECLAMACIONES

	2022	2023	VAR.	%VAR.
RECLAMACIONES	180	111	-69	-38,33

PRINCIPALES MOTIVOS DE RECLAMACIÓN

MOTIVO	2023	% 2023	% ACUMULADO
Citaciones	27	24,32	24,32
Disconformidad con la Asistencia	21	18,92	43,24
Demora en consultas o pruebas diagnósticas	12	10,81	54,05
Información Clínica	9	8,11	62,16
Desacuerdo con Organización y Normas	8	7,21	69,37
Retraso en la atención	6	5,41	74,77

Fuente: Cestrack

OTRAS ACTIVIDADES DE ATENCIÓN A LAS PERSONAS

Durante el año 2023 se han realizado las siguientes salidas y actividades con los pacientes:

- Salidas al Teatro:
 - 01/03/2023 Salida al Teatro Español
 - 24/03/2023 Salida al Centro Cultural Valle Inclán
 - 22/10/2023 Salida al Teatro Español
 - 15/11/2023 Salida al Centro cultural Matadero.
- Navidad:
 - 11/12/2023 Fiesta Navidad y Concurso Christmas
 - Del 4 al 20/12/2023 Salidas a ver las Luces de Navidad en las unidades UCPP1, UCPP2, URH1 y URH2
- Fiesta Halloween 31/10/2023 Programa Arteterapia decoración de Unidades y Fiesta en UCPP1, UCPP2, UCPP5, URH1 y URH2.
- Fiesta San Valentín 14/02/2023 Programa Arteterapia decoración de Unidades y Fiesta en UCPP1, UCPP2, URH1 y URH2.
- Programa Piscina del 01/07/2023 al 31/8/2023 en URH1, URH2 y PRC (UCPP1) en turno de tarde.
- Programa de Cena PICNIC en el exterior del recinto los viernes, cada 15 días; en la unidad de URH1 desde el 01/04/2023 al 31/10/2023.
- Programa deportivo. Actividades transversales. Fútbol todos los lunes de 17h a 18h, y Baloncesto todos los viernes de 17h a 18h (excepto julio y agosto).

Humanización

El 30 de octubre de 2023 tuvo lugar la III Jornada de Cuidados Humanizados en Salud Mental del Hospital Dr. R. Lafora, en esta Jornada se realizaron un total de 26 reconocimientos a distintos profesionales de diferentes ámbitos:

Trabajo Social, Psicología, Enfermería, conductor y su responsable, personal de limpieza y celadores y de nuevo este año se incluye a un Instituto de Enseñanza Secundaria (IES Luis García Berlanga de Coslada por su participación entusiasta en el Programa ESTIGMA ZERO, sensibilización en adolescentes frente al estigma asociado a la enfermedad mental realizado por profesionales del Hospital).

Las acciones de Humanización se engloban según el vigente Plan de Humanización de la asistencia sanitaria son:

- PROMOVER LA CONTINUIDAD DEL PROCESO ASISTENCIAL
- HUMANIZACIÓN DE LOS ESPACIOS
- INVESTIGACIÓN
- PROPORCIONAR UNA ATENCIÓN HOLÍSTICA, ATENDIENDO LA ESFERA FÍSICA, MENTAL, EMOCIONAL, SOCIAL Y ESPIRITUAL

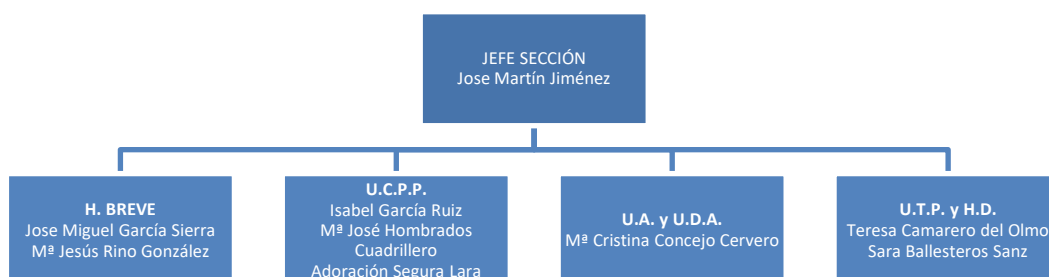
- ACCESIBILIDAD Y ACOGIDA
- POR CONSTRUIR UNA CULTURA DE ATENCIÓN BASADA EN LOS VALORES HUMANÍSTICOS
- POR PROMOVER MECANISMOS DE PARTICIPACIÓN DE LOS PACIENTES
- POR CREAR UN AMBIENTE DE TRABAJOSANO Y AGRADABLE
- POR PROMOVER LA TOLERANCIA Y LA COMPRENSIÓN DE LA PERSONA CON ENFERMEDAD MENTAL

TRABAJO SOCIAL

Como se recoge en la Cartera de Servicios de la Unidad de Trabajo Social de este Centro, en adelante (UTS) y continuando con la perspectiva integradora del Trabajo social, desde la Unidad se han llevado a cabo las funciones que en ella se describen, para una atención sanitaria integral adecuada tanto al paciente como a su familia:

- Asistenciales y/o terapéuticas.
- Preventivas de Promoción.
- De Coordinación.
- Educativa y/o trabajo comunitario.
- Investigadora y Formativa.
- Consultas de seguimiento.

Actualmente está formada por 8 Trabajadoras sociales en atención asistencial y un Jefe de Sección.



REGISTRO DE ACTIVIDAD

INTERVENCIONES SOCIALES	TOTALES
Pacientes	17.341
Familias	5.763
Otros	1.532
TOTALES	24.636

COORDINACIONES EXTRA-HOSPITALARIAS	TOTALES
Red salud Mental y A.	1.380
Justicia	104
Otros organismos	1.791
AMAPAD y Fundaciones	1.822
TOTALES	5.097

COORDINACIONES INTRA-HOSPITALARIAS	TOTALES
Unidad Trabajo Social	26
Equipos Terapéuticos	642
Otros Servicios	32
Gerencia	8
TOTALES	708

HISTORIAS TRABAJO SOCIAL	TOTALES
Apertura Historias Sociales	1.799

DOCENCIA E INVESTIGACIÓN	NÚMERO	TOTALES
Trabajos de Investigación	2	2
Participación Ponencias	3	3

FORMACIÓN	NÚMERO	TOTALES
Cursos Formación Continuada	38	38

ASISTENCIA A COMISIONES Y GRUPOS DE TRABAJO	NÚMERO	TOTALES
Comisión Humanización	3	3
Comisiones Rehabilitación áreas 3,4 y 5	33	33
Grupos Seguimiento Actividad	4	4
Comisión Calidad	2	2
Comisión Seguridad Sistemas de Información	2	2
Grupo Seguimiento COVID 19	2	2

ASISTENCIA A COMISIONES Y GRUPOS DE TRABAJO	NÚMERO	TOTALES
Grupo Seguimiento Presupuestario	6	6
Grupo Web e Intranet	2	2
Comisión Rehabilitación ORCSM Y A	11	11
Comisión Unidad Trastornos Personalidad ORSCM y A.	11	11
Total Comisiones	76	76
Total Grupos de Mejora	20	20

REGISTRO DE VOLUNTADES ANTICIPADAS

No se han tramitado solicitudes durante el 2023. Aunque se informa a pacientes y familiares de la existencia de esta opción, las características de la población atendida hacen que la previsión de la utilización de las voluntades anticipadas sea limitada.

RESPONSABILIDAD SOCIAL CORPORATIVA

Durante el año 2023 se ha continuado desarrollando el programa ESTIGMA ZERO, de sensibilización en adolescentes frente al estigma asociado a la enfermedad mental, los resultados confirman su consolidación, alcanzando durante el curso 2023/24 a más de 1300 alumnos de 14 centros educativos de la Comunidad de Madrid (públicos y concertados), habiéndose realizado 44 intervenciones. Estas cifras superan las del curso anterior. Esta actividad se desarrolla a través de una serie de actividades grupales en las que se reflexiona sobre el concepto de salud mental, enfermedad mental y estigma social, y las percepciones y actitudes individuales y colectivas hacia las personas que la padecen

Esta actividad fue premiada en el año 2016, en la IV edición de los premios enfermería en desarrollo año, en la categoría "Iniciativas corresponsables" organizados por Enfermería en Desarrollo y Fundación para el Desarrollo de la Enfermería (FUDEN).

La perspectiva ética y los códigos de buenas prácticas

En el año 2023 se han desarrollado un total de 5 reuniones del Grupo Precursor del Comité de Ética para la Asistencia Sanitaria, y se ha dado respuesta a una cuestión ética planteada.

También se ha iniciado la actividad del Comité de Adecuación de la Práctica Clínica en el que se han propuesto diversos temas para su estudio posterior y elevación de propuestas de mejora a la Comisión de Dirección.

- Mejoras de la seguridad de pacientes

- Revisar la base para el uso del pijama como medida de control conductual en pacientes de UCPPs

La transparencia

El impulso a la transparencia en las actuaciones del Hospital se concreta en la licitación electrónica de los expedientes de contratación administrativa a través del Perfil del Contratante de la Comunidad de Madrid.

TIPO DEL CONTRATO	Nº DE LICITACIONES PUBLICADAS	SUMA DE PRESUPUESTO DE LICITACIÓN (CON IVA)
Obras	4	427.855,25
Servicios	10	120.960,64
Suministros	12	1.050.287,41
TOTAL GENERAL	26	1.599.103,3

Así mismo se publicitan los contratos menores celebrados por el Centro.

TIPO DEL CONTRATO	Nº DE LICITACIONES PUBLICADAS	SUMA DE PRESUPUESTO DE LICITACIÓN (CON IVA)
Obras	4	17.607,30
Servicios	42	89.528,69
Suministro	420	436.069,05
TOTAL GENERAL	466	543.205,04

En cuanto a los requerimientos de información por parte de ciudadanos a través del Portal de Transparencia, se han tramitado 4 peticiones siempre contestadas en plazo y con un periodo medio de respuesta inferior a diez días.

Celebración Días Nacionales/Mundiales

Día Mundial de Enfermería (12 de mayo).

Día de la salud Mental (10 de octubre) con diversos actos culturales y de sensibilización frente al estigma para los pacientes.

Acción y Sensibilización Ambiental

Desde la Dirección del centro, y en relación con la política medioambiental, se fijó como objetivo para el año 2023 el desempeño de esta actividad con el mayor control y cuidado medioambiental posible. Para ello, el centro mantiene un Sistema de Gestión Ambiental en base a los requisitos de la Norma ISO 14001: 2015. Entre las acciones que implica este sistema de gestión, destacamos las siguientes:

- 1- La protección del medio ambiente como factor determinante en el desarrollo de nuestra actividad sanitaria. Para ello, nos comprometemos a la prevención

- de la contaminación, el uso sostenible de recursos y la adaptación al cambio climático.
- 2- La Dirección del centro se compromete a reducir la producción de residuos, sensibilizando al personal y poniendo a su disposición los medios necesarios para lograrlo. Fomentaremos la reutilización y reciclaje de residuos frente a su eliminación y valorización.
 - 3- Se establece la mejora continua como principio fundamental de actuación, dándose preferencia a las medidas de prevención medioambiental sobre las de corrección de los impactos.
 - 4- Todo el personal del centro es responsable de la protección del medio ambiente, por lo que desde la Dirección se fomentará la sensibilización y formación en materia ambiental y del Sistema de Gestión Ambiental.
 - 5- En todo momento se vigilarán los consumos de recursos con impacto ambiental, tales como electricidad, gas, combustibles, etc. Se mantendrán siempre acciones para su reducción.
 - 6- Para el desarrollo de la política ambiental, la Dirección del centro dispondrá los medios y recursos necesarios, así como una información periódica de los objetivos establecidos para conocimiento de todo el personal.
 - 7- La Dirección del hospital se compromete al cumplimiento de la legislación y reglamentación ambiental vigente que le es de aplicación por sus actividades y ubicación geográfica, así como de otros requisitos suscritos por el centro.
 - 8- Se controlarán periódicamente los aspectos ambientales de las instalaciones, adoptando acciones correctivas cuando fuese necesario, tanto en situación normal de funcionamiento, como en las situaciones de emergencia. La Política Ambiental del Hospital Dr. R. Lafora se encuentra a disposición de todo el público que quiera conocerla y se comunica a todas las personas que trabajan en el centro. Estos compromisos serán actualizados durante las revisiones del sistema por la Dirección.



Los profesionales del hospital

Recursos humanos
Seguridad y salud laboral
Premios y reconocimientos a
nuestros profesionales

5

5. LOS PROFESIONALES DEL HOSPITAL

RECURSOS HUMANOS

El Portal Estadístico de Personal del Servicio Madrileño de Salud, proporciona información sobre el total de efectivos de todos los grupos profesionales adscritos a sus centros sanitarios, con un diseño funcional que ofrece, además de los datos globales, tablas y gráficos de los datos más relevantes para una mejor comprensión de los mismos. Con esta publicación se da respuesta a lo que establece la Ley 9/2015, de 28 de diciembre, de Medidas Fiscales y Administrativas de la Comunidad de Madrid, sobre las medidas de transparencia, acceso a la información y buen Gobierno.

Para conocer los recursos humanos del hospital Dr. R. Lafora durante el año 2023 puede consultar el siguiente enlace:

<https://www.comunidad.madrid/servicios/salud/portal-estadistico-personal-servicio-madrileno-salud#historico>.

Desarrollo profesional

Desde este Centro de Gestión hay varios procesos que se consideran vinculados al desarrollo profesional, según se indican a continuación:

1.- Carrera Profesional durante el año 2023

Por un lado sería la carrera profesional, entendiéndose como el derecho de los profesionales a progresar, de forma individualizada, con reconocimiento a su desarrollo profesional en cuanto a conocimientos, experiencia en las tareas asistenciales o de gestión, investigación y cumplimiento de los objetivos y funciones, tanto generales como específicas, definidos para cada uno de los miembros de las unidades, servicios, secciones y equipos en los que prestan sus servicios, conforme a lo previsto en el art. 41.1 de la ley 16/2003, de 28 de mayo, de cohesión y calidad del sistema nacional de salud, y en el artículo 40.2 de la ley 55/2003, de 16 de diciembre, del estatuto marco del personal estatutario de los servicios de salud.

Es un proceso voluntario, gradual e irreversible (lo inicia el propio trabajador) donde se reconoce el desarrollo profesional en conocimientos, experiencia asistencial, formación y cumplimiento de objetivos/compromiso con la organización. Está planteada en varios niveles (desde el nivel inicial al nivel 4), siendo retribuida a partir del nivel 1. Se requiere una permanencia de 5 años en un nivel, y de la misma categoría profesional, para pasar al siguiente nivel, siempre que se cumplan el resto de los requisitos.

El número de empleados que tienen reconocido en el año 2023 un nivel de carrera profesional se desglosa en el cuadro adjunto:

	NIVEL 1	NIVEL 2	NIVEL 3	NIVEL 4
Anexo I Licenciados Sanitarios	17	11	6	11
Anexo II Diplomados Sanitarios	72	24	18	28

	NIVEL 1	NIVEL 2	NIVEL 3	NIVEL 4
Anexo III Personal del Área Sanitaria de Formación Profesional y Personal de Gestión y Servicios	74	23	5	24

2.- Procesos de Promoción Interna Temporal

Se incluyen los procesos de promoción interna del personal estatutario fijo y la encomienda de funciones de superior categoría para el personal laboral fijo, las cuales permiten por necesidades del servicio y con carácter voluntario, desempeñar funciones correspondientes a una categoría profesional superior, siempre que ostente los requisitos de titulación exigidos, con reserva de la plaza de origen.

Los procesos de promoción interna temporal en el año 2023, son los siguientes:

PROMOCIÓN INTERNA TEMPORAL/ ESTATUTARIOS 2023

CATEGORÍA DE ORIGEN	CATEGORÍA EN PROMOCIÓN
TCAE	GRUPO ADMINISTRATIVO DE LA F.A.
Limpiador/a	Grupo Auxiliar Administrativo de la F.A..
Peón	Grupo Auxiliar Administrativo de la F.A.
TCAE	Enfermero/a

3.- Jefaturas

Por último, en este apartado como desarrollo profesional se incluyen también las diferentes jefaturas incluidas en la plantilla del Hospital Dr. R. Lafora, tanto de personal laboral como de personal estatutario, y que pueden ser desempeñadas por empleados siempre que cumplan los requisitos exigidos para el desempeño del puesto de trabajo.

A continuación, se detalla el número de trabajadores que durante al año 2023 han desempeñado estas jefaturas en nuestro Centro:

TIPO DE JEFATURA	Nº EFECTIVOS
JEFATURA SERVICIO MÉDICA	1
JEFATURA DE SECCIÓN MÉDICA	4
SUPERVISORA DE ÁREA	1
SUPERVISOR DE UNIDAD	11
JEFE SERVICIO GESTIÓN Y SERVICIOS	1
JEFE SECCIÓN GESTIÓN Y SERVICIOS	8
JEFATURA DE GRUPO C1/C2	12
JEFATURA DE EQUIPO C1/C2	2

TIPO DE JEFATURA	Nº EFECTIVOS
JEFATURA DE PERSONAL SUBALTERNO	8

Reconocimiento

Acto de reconocimiento de prácticas de Humanización. En dicho acto, celebrado en octubre, se hizo entrega de diploma acreditativo, por el Gerente del Hospital a los profesionales asistenciales y no asistenciales de los distintos departamentos de nuestro centro, como agentes de Humanización. Este se celebró dentro de la 2ª Jornada de Cuidados Humanizados en Salud Mental del Hospital Dr. Rodríguez Lafora

Conciliación laboral

Los beneficios de la conciliación laboral, concepto que hace referencia al equilibrio existente entre la vida profesional y personal de los empleados, son numerosos, tanto para la empresa como para el trabajador.

Las medidas establecidas en el Hospital Dr. R. Lafora para garantizar la conciliación familiar y laboral son las siguientes:

TIPO DE CONCILIACIÓN	Nº BENEFICIARIOS AÑO 2023
Permiso de hora de lactancia acumulado en días	8
Permiso de maternidad y paternidad	15
Excedencia para el cuidado de hijos y familiares	13
Reducción de jornada por cuidado de hijos y familiares	30
Reducción de jornada por cuidado de hijo por enfermedad grave hasta el 99%	4
Permisos por enfermedad familiar	634
TOTAL	704

SEGURIDAD Y SALUD LABORAL

Exámenes de Salud	318
Adaptaciones de puesto	8
Vacunas administradas:	
Vacuna frente a Hepatitis B	
Vacuna frente a Hepatitis A	
Vacuna frente a Tétanos Difteria	

Vacunas frente a la Gripe	253
Accidentes biológicos	0

PREMIOS Y RECONOCIMIENTOS A NUESTROS PROFESIONALES

NOMBRE	PREMIADO	CONCEDIDO POR
Premio al mejor proyecto de fin de residencia de la Comunidad de Madrid (EIR)	Elena Martín Arranz (Evaluación de los prejuicios raciales hacia la población inmigrante en personal sanitario del Hospital Dr. R. Lafora)	Oficina Regional de Salud Mental



Gestión del conocimiento

Docencia
Formación continuada

6

6. GESTIÓN DEL CONOCIMIENTO

DOCENCIA

Formación Pregrado

TITULACIÓN	Nº ALUMNOS	CENTRO
Técnico Medio en Cuidados Auxiliares de Enfermería	6	EFA VALDEMILANOS
Técnico en Farmacia y Parafarmacia	2	EFA VALDEMILANOS
TOTAL	8	

Formación de Grado

TITULACIÓN	Nº ALUMNOS	UNIVERSIDAD
Medicina	105	U. FRANCISCO DE VICTORIA
Enfermería	18	U. REY JUAN CARLOS
Enfermería	12	U. AUTÓNOMA DE MADRID
Enfermería	36	U. PONTIFICIA DE SALAMANCA
Psicología	7	U. AUTÓNOMA DE MADRID
TOTAL	178	

Nº DE PROFESIONAL VINCULADOS A LA UNIVERSIDAD EN LA FORMACIÓN DE GRADO

- 5 (ENFERMERÍA)
- 5 (MEDICINA)

Formación de Especialistas

Nº DE ESPECIALISTAS EN FORMACIÓN. AÑO 2023

ESPECIALIDADES MEDICINA- PSICOLOGÍA	R 1	R2	R3	R4	TOTAL
Psicología Clínica	1	1	1	1	4
Psiquiatría	4	4	4	5	17
TOTAL	5	5	5	6	21
ESPECIALIDADES ENFERMERÍA	R1	R2	-	-	TOTAL
Enf. Salud Mental	2	2	-	-	4
TOTAL RESIDENTES EN FORMACIÓN	7	7	5	6	25

ROTACIONES EXTERNAS Y ESTANCIAS FORMATIVAS

	NÚMERO
Residentes rotantes de otros Centros	51 medicina
Enfermeras Residentes rotantes de otros Centros	5
TOTAL	56

FORMACIÓN TRANSVERSAL PARA RESIDENTES

NOMBRE DE LA ACTIVIDAD	HORAS DURACIÓN	TIPO DE ACTIVIDAD	DIRIGIDO A	Nº ASISTENTES
Desarrollo evolutivo en la infancia y adolescencia	1.5	SEMINARIO	MIR/PIR/EIR	18
Evaluación infanto-juvenil	1.5	SEMINARIO	MIR/PIR/EIR	18
Caso Clínico	1.5	SEMINARIO	MIR/PIR/EIR	18
Intervención sistémica en infanto-juvenil y parentalidad positiva	1.5	SEMINARIO	MIR/PIR/EIR	18
Alternativa a las autolesiones	1.5	SEMINARIO	MIR/PIR/EIR	18
Psicopatología en TDAH	1.5	SEMINARIO	MIR/PIR/EIR	18
Tratamiento en TDAH	1.5	SEMINARIO	MIR/PIR/EIR	18
Maltrato Infantil	1.5	SEMINARIO	MIR/PIR/EIR	18
Mentalización en población infanto-juvenil	1.5	SEMINARIO	MIR/PIR/EIR	18

NOMBRE DE LA ACTIVIDAD	HORAS DURACIÓN	TIPO DE ACTIVIDAD	DIRIGIDO A	Nº ASISTENTES
Conducta suicida desde emergencias	1.5	SEMINARIO	MIR/PIR/EIR	18
Trastorno del espectro autista	1.5	SEMINARIO	MIR/PIR/EIR	18
Teoría del apego	1.5	SEMINARIO	MIR/PIR/EIR	18
Resolución de problemas clínicos	1.5	SEMINARIO	MIR/PIR/EIR	18
Psiquiatría perinatal	1.5	SEMINARIO	MIR/PIR/EIR	18
Psicosis infantil	1.5	SEMINARIO	MIR/PIR/EIR	18
Historia clínica. Entrevista y anamnesis	1.5	SEMINARIO	MIR/PIR/EIR	18
Exploración psicopatológica	1.5	SEMINARIO	MIR/PIR/EIR	18
Psicofarmacología I	1.5	SEMINARIO	MIR/PIR/EIR	18
Psicofarmacología II	1.5	SEMINARIO	MIR/PIR/EIR	18
Urgencias psiquiátricas I	1.5	SEMINARIO	MIR/PIR/EIR	18
Urgencias psiquiátricas II	1.5	SEMINARIO	MIR/PIR/EIR	18
Introducción a psicoterapias	1.5	SEMINARIO	MIR/PIR/EIR	18
Drogas y fármacos de abuso (depresores)	1.5	SEMINARIO	MIR/PIR/EIR	18
Drogas y fármacos de abuso (excitantes)	1.5	SEMINARIO	MIR/PIR/EIR	18
PAIME	1.5	SEMINARIO	MIR/PIR/EIR	18
Psicoterapia en alcoholismo	1.5	SEMINARIO	MIR/PIR/EIR	18
Caso clínico	1.5	SEMINARIO	MIR/PIR/EIR	18
Adicción a nuevas tecnologías	1.5	SEMINARIO	MIR/PIR/EIR	18
Adicción al sexo	1.5	SEMINARIO	MIR/PIR/EIR	18
Adicción a compras	1.5	SEMINARIO	MIR/PIR/EIR	18
Curso de Entrevista Motivacional	1.5	SEMINARIO	MIR/PIR/EIR	18
Cineforum	1.5	SEMINARIO	MIR/PIR/EIR	18
Abordaje familiar de pacientes alcohólicos	1.5	SEMINARIO	MIR/PIR/EIR	18
Resolución de problemas clínicos	1.5	SEMINARIO	MIR/PIR/EIR	18
TP y adicciones	1.5	SEMINARIO	MIR/PIR/EIR	18

NOMBRE DE LA ACTIVIDAD	HORAS DURACIÓN	TIPO DE ACTIVIDAD	DIRIGIDO A	Nº ASISTENTES
Manejo farmacológico de la desintoxicación	1.5	SEMINARIO	MIR/PIR/EIR	18
TMG y adicciones	1.5	SEMINARIO	MIR/PIR/EIR	18
Psicopatología, evolución y epidemiología de trastornos depresivos	1.5	SEMINARIO	MIR/PIR/EIR	18
Caso clínico	1.5	SEMINARIO	MIR/PIR/EIR	18
Trastornos adaptativos y tratamiento desde CSM	1.5	SEMINARIO	MIR/PIR/EIR	18
Caso Clínico	1.5	SEMINARIO	MIR/PIR/EIR	18
Trastornos depresivos en ancianos	1.5	SEMINARIO	MIR/PIR/EIR	18
Trastornos bipolares en ancianos	1.5	SEMINARIO	MIR/PIR/EIR	18
Psicopatología, evolución y epidemiología en trastornos bipolares	1.5	SEMINARIO	MIR/PIR/EIR	18
Tratamiento farmacológico en trastornos afectivos	1.5	SEMINARIO	MIR/PIR/EIR	18
Talle de Mindfulness	1.5	TALLER	MIR/PIR/EIR	18
Terapia con psicodélicos	1.5	SEMINARIO	MIR/PIR/EIR	18
Intervención Psicológica en TB	1.5	SEMINARIO	MIR/PIR/EIR	18
Resolución de problemas clínicos	1.5	SEMINARIO	MIR/PIR/EIR	18
Cineforum	1.5	SEMINARIO	MIR/PIR/EIR	18
Suicidio y ARSUIC	1.5	SEMINARIO	MIR/PIR/EIR	18
Evaluación del riesgo suicida	1.5	SEMINARIO	MIR/PIR/EIR	18
Manejo farmacológico en trastornos afectivos durante embarazo y lactancia	1.5	SEMINARIO	MIR/PIR/EIR	18
Papel de enfermería en el manejo de trastornos depresivos	1.5	SEMINARIO	MIR/PIR/EIR	18
Trastorno Bipolar	1.5	SEMINARIO	MIR/PIR/EIR	18
Protocolo unificado transdiagnóstico para los trastornos emocionales I	1.5	SEMINARIO	MIR/PIR/EIR	18

NOMBRE DE LA ACTIVIDAD	HORAS DURACIÓN	TIPO DE ACTIVIDAD	DIRIGIDO A	Nº ASISTENTES
Protocolo unificado transdiagnóstico para los trastornos emocionales II	1.5	SEMINARIO	MIR/PIR/EIR	18
Duelo patológico	1.5	SEMINARIO	MIR/PIR/EIR	18
Resolución de problemas clínicos	1.5	SEMINARIO	MIR/PIR/EIR	18

FORMACIÓN CONTINUADA

FORMACIÓN CONTINUADA	2023
Nº Actividades dentro del Plan de Formación Continuada de la Consejería de Sanidad	20
Nº Actividades dentro del Plan de Formación para Empleados Públicos de la Comunidad de Madrid	11
Porcentaje de actividades acreditadas	90,3%
Nº de horas de formación impartidas	300
Nº Profesionales asistentes a las actividades	300
TOTAL ACTIVIDADES	31

NOMBRE DE LA ACTIVIDAD	HORAS DURACIÓN	TIPO DE ACTIVIDAD	DIRIGIDO A	Nº ASISTENTES
Actualización en cuidados al adulto mayor para equipos de enfermería	20	Curso	EN AE	18
Básico de seguridad del paciente e higiene de manos	5	Curso	EN AE ME PS	11
Principios de bioética y toma de decisiones en psiquiatría	25	Curso	EN AE ME PS FA FI NU PO TD TO TI TA TL	16
Comunicación con pacientes con trastorno mental grave y manejo de situaciones de crisis	25	Curso	EN AE FA FI NU TO	26
Actualización en desescalada verbal y	20	Curso	EN AE ME PS FI TO	59

NOMBRE DE LA ACTIVIDAD	HORAS DURACIÓN	TIPO DE ACTIVIDAD	DIRIGIDO A	Nº ASISTENTES
sujeción física (4 Ediciones)				
Trabajo en equipo en unidades de salud mental	10	Curso	EN AE ME PS FA FI NU TO	13
Fundamentos de psicoterapia de grupo y trabajo en equipo	20	Curso	EN AE ME PS TS FA FI NU TO	16
Humanización de cuidados en salud mental	20	Curso	EN AE ME PS	11
Metodología de investigación: Elaboración de proyectos de investigación	20	Curso	EN ME PS TS FA FI NU TO TD	10
Terapia basada en la mentalización	15	Curso	EN AE TO	22
Paciente crónico complejo con enfermedad avanzada en salud mental	20	Curso	EN AE ME TO FI NU PS FA	11
Actualización en psicofarmacología para enfermería	20	Curso	EN	17
Seguridad del paciente	20	Curso	EN AE ME PS FA FI TO NU	14
Prevención, intervención y postintervención en la conducta suicida	20	Curso	EN AE ME PS	14
Supervisión del trabajo en equipo en la UCPP	10	Curso	EN AE	26
Soporte vital básico	10	Curso	EN AE PS FI FA NU TO	10
Herramientas de tutorización en salud mental	10	Curso	EN AE ME PS TO	6

SESIONES CLÍNICAS

FECHA	TEMA	SERVICIO/SECCIÓN
GENERALES		
11/1/2023	TEC en Esquizofrenia refractaria.	PSIQUIATRIA
18/1/2023	Alucinaciones Auditivas, correlato clínico-Genético-Imagen. Una revisión Narrativa a propósito de un caso.	MIR
25/1/2023	Salud sexual en pacientes de Psiquiatría.	MIR
1/2/2023	Esketamina intranasal (Spravato®): Nuevo horizonte terapéutico en la depresión resistente al tratamiento.	PSIQUIATRIA
8/2/2023	Discriminación racial en salud mental	MIR
15/2/2023	El iceberg del insomnio	MIR
22/2/2023	El TMG en el plan de Salud Mental.22/24	PSIQUIATRIA
1/3/2023	Comorbilidad física y mortalidad en trastorno mental grave	MIR
8/3/2023	A propósito de un caso clínico, revisión de la catatonia.	MIR
22/3/2023	Trastornos Neurofuncionales: Una oportunidad para acercar la Psiquiatría y la Neurología.	MIR
29/3/2023	Buscando el origen de la Esquizofrenia.	MIR
12/4/2023	Alcoholismo y entornos carenciales	PSICOLOGIA
19/4/2023	La locura desde dentro: ¿Tienen los pacientes capacidad para decidir?	MIR
26/4/2023	Vivir en los márgenes. Reflexiones del consumo de drogas desde la periferia	PIR
3/5/2023	Hospital amigo del anciano. Plan de atención a la fragilidad.	GERIATRIA
10/5/2023	Un caso clínico desde la perspectiva sistémica.	MIR
17/5/2023	Abordaje del TCA	MIR
24/5/2023	¿Es posible la recuperación en el Trastorno Mental Grave? Experiencia de un caso en el Programa de Rehabilitación Conductual	PSIQUIATRIA
31/5/2023	Mentalización y psicoterapia grupal. Evolución de un caso	MIR
7/6/2023	Qué esperar cuando estás esperando-Trastornos ansioso-depresivos y embarazo.	MIR
14/6/2023	De la ignorancia presuntuosa a la ignorancia útil	PSICOLOGIA
21/6/2023	El placer del dolor y el dolor del placer	PIR

FECHA	TEMA	SERVICIO/SECCIÓN
28/6/2023	Seguridad del paciente	PSIQUIATRIA
4/10/2023	TLP muy grave con una vida normal	PSIQUIATRIA
11/10/2023	Transmisión intergeneracional del trauma	MIR
18/10/2023	Atravesando los síntomas	MIR
25/10/2023	Presentación procedimiento Sujeciones Físicas.	PSIQUIATRIA
8/11/2023	Un panda en mi consulta: a propósito de un caso	MIR
15/11/2023	Folie à deux	ENFERMERIA
22/11/2023	Realidad virtual en el tratamiento de pacientes con trastorno mental grave.	PSICOLOGÍA
29/11/2023	Mobbing y Salud Mental	MIR
13/12/2023	Valoración integral de un paciente de IC.	MIR
EXTRAORDINARIAS		
15/3/2023	Historia Clínica Digital del Sistema Nacional de Salud.	DIRECTORA MÉDICA Y DPTO. INFORMATICA

SESIONES CLÍNICAS EN CUIDADOS DE ENFERMERÍA EN SALUD MENTAL

FECHA	TEMA	SERVICIO/SECCIÓN
31/01/2023	Eugenesia y psiquiatría española en la primera mitad del siglo XX	ENFERMERÍA
14/02/2023	Enfermería de práctica avanzada de AMITEA (Atención Médica Integral a personas con TEA)	ENFERMERÍA
28/02/2023	NIC 4430. Terapia con juegos. Uso en SM y ejemplos prácticos	ENFERMERÍA
14/03/2023	Trabajo de enfermería de SM en consulta	ENFERMERÍA
28/03/2023	Papel de la Enfermera Especialista de SM en la Unidad de Hospitalización a Domicilio	ENFERMERÍA
18/04/2023	Enfermería de Práctica Avanzada de adicciones comportamentales	ENFERMERÍA
25/04/2023	Procedimiento Covid en UCPP	ENFERMERÍA
09/05/2023	¿Consumo de ayahuasca para el desbloqueo de emociones?	ENFERMERÍA
23/05/2023	Dinámicas disfuncionales familiares	ENFERMERIA
06/06/2023	El Estigma y el adulto mayor	ENFERMERÍA
20/06/2023	Reestructuración cognitiva	ENFERMERIA
03/10/2023	Programa de transición	ENFERMERÍA



FECHA	TEMA	SERVICIO/SECCIÓN
17/10/2023	Habilidades blandas en enfermería de SM	ENFERMERÍA
14/11/2023	Enfermería de Práctica Avanzada de TCA	ENFERMERÍA
28/11/2023	Violencia de Género en Salud Mental	ENFERMERÍA
12/12/2023	Contención cero en UCPP	ENFERMERÍA



Investigación: I+D+i

Proyectos de investigación

Publicaciones científicas

Actividades de divulgación científica

Biblioteca en Ciencias de la Salud

7

7. INVESTIGACIÓN: I+D+i

RESUMEN DE PROYECTOS DE INVESTIGACIÓN EN 2023 SEGÚN FINANCIADOR

	NUEVOS	PREVIOS ACTIVOS	TOTAL
Sin financiador	4		
TOTAL	4		4

PROYECTOS DE INVESTIGACIÓN

TÍTULO	FINANCIADOR
Evaluación de los prejuicios raciales hacia la población inmigrante en personal del Hospital Dr. Rodríguez Lafora	Sin financiación
Evaluación de taller de habilidades en mentalización en adolescentes	Sin financiación
Relación entre la cognición social y las dimensiones de la STIPO-R en la organización límite de la personalidad	Sin financiación
Acompañamiento en las transiciones: la familia en contexto de primer episodio psicótico	Sin financiación

PUBLICACIONES CIENTÍFICAS

	NÚMERO DE PUBLICACIONES	FACTOR DE IMPACTO	FACTOR DE IMPACTO % PUBLICACIONES PRIMER QUARTIL
Artículos	2	5.653	1
Total	1	5.653	1

(%Q1: cálculo incluye total Artículos, Revisiones, Cartas, Material Editorial y Guías Clínicas indexadas en JCR)

PUBLICACIONES (NOMBRE DE LA REVISTA)	NÚMERO TOTAL DE ARTÍCULOS PUBLICADOS EN LA REVISTA	FACTOR DE IMPACTO DE LA REVISTA	FACTOR DE IMPACTO TOTAL
European child and adolescent psychiatry	1	5.653	5.653
Espacio Esquizofrenia	1		



PUBLICACIONES (NOMBRE DE LA REVISTA)	NÚMERO TOTAL DE ARTÍCULOS PUBLICADOS EN LA REVISTA	FACTOR DE IMPACTO DE LA REVISTA	FACTOR DE IMPACTO TOTAL
TOTAL	2	5.653	5.653

ACTIVIDADES DE DIVULGACIÓN CIENTÍFICA

Publicación de un libro:

Ramos, J. M. (2023). *Persona, trastorno y sociedad*. Generis Publishing. ISBN: 979-8-88676-637-0

BIBLIOTECA EN CIENCIAS DE LA SALUD

SERVICIO	VOLUMEN
Nº Total de Peticiones tramitadas	11
Nº Peticiones tramitadas C17	172
Nº Peticiones internas	21
Nº Peticiones externas	151
Nº peticiones suministradas directamente	5
Búsquedas bibliográficas	2

RECURSOS	NÚMERO/CARACTERÍSTICAS
Revistas-e ciencias de la salud	Suscripción consorciada de la Consejería de Sanidad
Libros - e ciencias de la salud	Suscripción consorciada de la Consejería de Sanidad
UpToDate	Suscripción consorciada de la Consejería de Sanidad
Bases de datos	Suscripción consorciada de la Consejería de Sanidad





Sostenibilidad y Gestión económica

Gestión Económica
Farmacia

8

8. SOSTENIBILIDAD Y GESTIÓN ECONÓMICA

GESTIÓN ECONÓMICA

Obligaciones Reconocidas

	2022	2023
GASTOS DE PERSONAL*	27.905.394	29.517.113
GASTOS CORRIENTES EN BIENES Y SERVICIOS	2.975.109	3.074.007
INVERSIONES REALES	100.830	312.991
ACTIVOS FINANCIEROS	14.553	18.879
TOTAL	30.995.886	32.922.990

*(No se incluyen las obligaciones referidas a Formación de Personal Sanitario, recogidas en el programa 312F)

Fuente: Dirección General de Gestión Económico-Financiera

FARMACIA

COMPRAS	AÑO 2023	% INC 2023/2022
Total adquisiciones directas	503.773	-10,44%
PSICOFÁRMACOS	356.242	-16,89%
ANTIEPILEPTICOS	20.069	2,33%
RESTO DE PRODUCTOS	18.457	7,82%
DIGESTIVO	18.240	16,83%
FÁRMACOS PARA ASMA Y EPOC	15.607	17,25%

Fuente: Subdirección General de Farmacia y Productos Sanitarios

Indicadores Farmacoterapéuticos

INDICADORES DE MANUAL	
Coste/Estancia	4,70 €
Ratio adquisiciones contables/adq PVL iva	0,65
% EFG adquisición directa	63,25%

Fuente: Subdirección General de Farmacia y Productos Sanitarios

A faded, high-angle photograph of a group of people sitting around a large wooden table in a meeting room. They are looking at laptops and tablets, engaged in a collaborative discussion. The image is semi-transparent, allowing the teal background to show through.

Otras actividades del hospital

Destacados del Año

9

9. OTRAS ACTIVIDADES DEL HOSPITAL

DESTACADOS DEL AÑO

Nuestros pacientes han podido disfrutar en los primeros meses del año de actuaciones musicales realizadas en el propio Hospital. En enero acudió Ainoa Buitrago, una joven cantante y compositora madrileña. En febrero actuó el combo de Jazz de la Universidad Autónoma de Madrid, una formación cuya identidad son la improvisación musical y la diversidad de arreglos. Y en marzo la Compañía Lalumbre volvió con la obra "Como flores, diferentes e iguales", un espectáculo sobre la diversidad humana y de cómo nos enfrentamos a ella.

En octubre se celebraron las III JORNADAS DE CUIDADOS HUMANIZADOS EN SALUD MENTAL DEL HOSPITAL DR. R. LAFORA en las que se realizan actividades para pacientes, familiares, asociaciones y profesionales. Las organizaciones excelentes valoran a las personas que las integran y dan reconocimiento a las prácticas con valor. El reconocimiento a la labor de los profesionales supone un refuerzo para su motivación, aumenta su compromiso y sentido de pertenencia a la organización, mejora su autoestima y satisfacción laboral e incide en su habilidad para gestionar situaciones laborales estresantes. Por otro lado, dar visibilidad a las buenas prácticas puede servir de modelo a seguir para otros profesionales que puedan tener interés en implementar esas iniciativas innovadoras.

En mayo se celebraron las Jornadas Cuida tu Salud, orientadas al fomento de actividades y hábitos saludables en los pacientes, en la que participaron profesionales de todos los estamentos del hospital.

En este sentido, se está fomentando la adquisición de una mayor autonomía en el autocuidado a través de la realización de talleres de educación nutricional, orientados a promover la salud del paciente, otorgándole las herramientas necesarias para el mantenimiento de su salud una vez que esté en su domicilio.



En este año se ha realizado una evaluación de acuerdo al Modelo Europeo de Calidad EFQM con la obtención de un Sello +300 puntos. Este reconocimiento se ha conseguido gracias al compromiso y el esfuerzo de todos los profesionales del Hospital.

El equipo de enfermería de tarde ha organizado un programa de ocio para pacientes del hospital, con el objetivo de fomentar actividades que favorezcan la cohesión, el enriquecimiento personal y la integración en la comunidad. Entre otras, las actividades que los pacientes realizan son:

- Programa radiofónico "Los Irregulares del Lafora" en Radio Utopía
- Cine
- Programa de deportes
- Arteterapia
- Juegos de mesa
- Musicoterapia
- Fiestas de cumpleaños
- PICNIC en el pinar
- Programa de relajación
- Salidas al teatro y otros espacios artísticos. Tiene como objetivo acercar distintas iniciativas artísticas a nuestros pacientes en un entorno normalizado. Los pacientes pudieron asistir al ensayo general de la obra teatral "Don Ramón María del Valle Inclán" que tuvo lugar en la Sala Principal del Teatro Español, situado en la Plaza de Santa Ana de Madrid.

