

Hospital Universitario El Escorial

MEMORIA 2023



**Comunidad
de Madrid**

Memoria 2023

Hospital Universitario
El Escorial



CONSEJERÍA DE SANIDAD

Coordina:
Secretaría General del
Servicio Madrileño de Salud

© Comunidad de Madrid
Edita: Servicio Madrileño de Salud

Edición electrónica
Edición: 09/2024



INDICE

PRESENTACIÓN	6
1. NUESTRO CENTRO	8
2023 en Cifras	8
Propósito, Misión, Visión y Valores	10
Área de Influencia	11
El Hospital	14
Organigrama	23
Cartera de Servicios	25
Recursos Humanos	27
Recursos Materiales	28
2. RESPUESTA INTEGRADA A LAS NECESIDADES ASISTENCIALES	31
Actividad Asistencial	31
Actividad quirúrgica	32
Actividad Global de consultas no presenciales	32
Donaciones – Trasplantes	33
Técnicas Utilizadas	33
Consultas Externas	34
Consultas solicitadas como consecuencia de la Libre Elección	35
Casuística (CMBD)	36
Continuidad Asistencial	40
Cuidados	42
Fisioterapia	47
Áreas de Soporte y Actividad	48
3. CALIDAD	52
Objetivos institucionales de calidad	52
Comisiones Hospitalarias	55
Grupos de Mejora	56
Certificaciones y acreditaciones	57
4. EL SISTEMA AL SERVICIO DE LAS PERSONAS	59
Experiencia del paciente y calidad percibida	59
Información y atención a la ciudadanía	62
Otras actividades de atención a las personas	63
Trabajo Social	64
Registro de Voluntades Anticipadas	68
Responsabilidad Social Corporativa	68
5. LOS PROFESIONALES DEL HOSPITAL	74
Recursos Humanos	74
Seguridad y Salud Laboral	74
Premios y reconocimientos a nuestros profesionales	75
7. GESTIÓN DEL CONOCIMIENTO	77
Docencia	77
Formación Continuada	80
8. INVESTIGACIÓN: I+D+I	86



Proyectos de investigación	86
Grupos Investigadores	88
Innovación	89
Publicaciones científicas	89
Actividades de divulgación científica	92

8. SOSTENIBILIDAD Y GESTIÓN ECONÓMICA **96**

Gestión económica	96
Farmacia	97

PRESENTACIÓN

Presentamos la memoria del Hospital Universitario El Escorial del año 2023.

Veremos cómo algunos indicadores de actividad han crecido de forma importante. Por ejemplo, las altas de hospitalización han crecido un 13,6%. Los ingresos urgentes crecieron un 10 % mientras que los no urgentes lo hicieron un 21,4 %.

Las urgencias atendidas se redujeron ligeramente (3%) respecto a 2022.

Es de resaltar el importante esfuerzo realizado en actividad quirúrgica, que ha hecho que las intervenciones programadas con hospitalización y las urgentes crezcan casi el 25 %. También los procedimientos quirúrgicos fuera de quirófano crecieron el 12,8 %.

Las eConsultas contestadas a médicos de A. Primaria crecieron el 50% respecto al año previo. También las consultas de telemedicina han crecido casi el 45 %.

Las diversas comisiones y grupos de trabajo han seguido impulsando numerosos proyectos y líneas de actuación que nos permiten seguir avanzando en la mejora continua.

El Hospital adquirió durante el año 2023 la condición de Hospital Universitario acreditándose como tal para la formación de médicos con la Universidad Francisco de Vitoria, con la que llevaba muchos años en calidad de Hospital Asociado. El Hospital sigue desarrollando una intensa labor en la formación de enfermeras, y otros muchos profesionales sanitarios.

Quien se adentre en la lectura de esta memoria podrá comprobar la gran cantidad de actividades asistenciales, docentes, investigadoras, en calidad, humanizadoras, ambientales, etc., que nuestros profesionales han desarrollado en este ejercicio. Un año más debo agradecer a todos ellos, a sus mandos intermedios y al equipo directivo el trabajo realizado y felicitarles por los resultados obtenidos.



Nuestro centro

2023 en Cifras
Propósito, Misión, Visión y Valores
Área de Influencia
El Hospital
Organigrama
Cartera de Servicios
Recursos Humanos
Recursos Materiales

1

1. NUESTRO CENTRO

2023 EN CIFRAS

ACTIVIDAD ASISTENCIAL Y QUIRÚRGICA

Altas totales	3.508
Estancia Media	6,34
Peso Medio	0,8859
Ingresos totales	3.523
Ingresos Urgentes	2.474
Urgencias Totales	50.509
% Urgencias ingresadas	4,81%
Sesiones Hospital de Día	3.575
Hospitalización a domicilio (ingresos, estancia media y alta)	NA
Intervenciones quirúrgicas programadas con hospitalización	989
Intervenciones quirúrgicas urgentes con hospitalización	683
Nº partos	241
% Cesáreas	30,29 %

ACTIVIDAD GLOBAL DE CONSULTAS NO PRESENCIALES

eConsultas	2.411
Telefónicas	16.264
Telemedicina	370

CONSULTAS EXTERNAS

Primeras consultas	44.208
Consultas sucesivas	71.704
% Primeras consultas solicitadas por Atención Primaria (AP)	52,08
Índice sucesivas/primeras	1,62
TOTAL	115.912

CONSULTAS SOLICITADAS COMO CONSECUENCIA DE LA LIBRE ELECCIÓN

Número citas entrantes	1.847
Número citas salientes	13.611

CASUÍSTICA CMBD

	EPISODIOS	ESTANCIA MEDIA	PESO MEDIO
GRDs Médicos	1.986	8,31	0,7398
GRDs Quirúrgicos	1.522	3,77	1,0764

RECURSOS HUMANOS

Equipo Directivo	4
Área Médica- Facultativos	111
Área Enfermería	275
Personal No Sanitario	140
TOTAL	530

GESTIÓN DEL CONOCIMIENTO

Formación Pregrado	Nº Alumnos:	39
Formación de Grado	Nº Alumnos:	85
	Nº Profesores Asociados:	9
Formación de Especialistas	Nº Residentes:	29
Formación Continuada	Nº actividades totales:	52
	Nº horas formación totales:	873
	Nº profesionales participantes:	901

INVESTIGACIÓN I+D+I

Nº proyectos investigación	19
Nº proyectos innovación en curso	3
Nº publicaciones científicas	20

PROPÓSITO, MISIÓN, VISIÓN Y VALORES

Propósito

“Conseguir un Entorno de Salud y Saludable”

Misión

Nuestra misión es mejorar y cuidar de la salud de las personas, con una atención de calidad, en un entorno de seguridad y trato cercano, buscando su participación y siempre en coordinación con otros centros del SERMAS

Visión

Ser un hospital sostenible que destaque en su actividad asistencial, investigadora y docente por su compromiso, accesibilidad, prestigio y protagonismo de las personas.

Valores



ÁREA DE INFLUENCIA

El entorno

Situado en el Km. 6,255 de la carretera M-600 de Guadarrama a San Lorenzo de El Escorial.

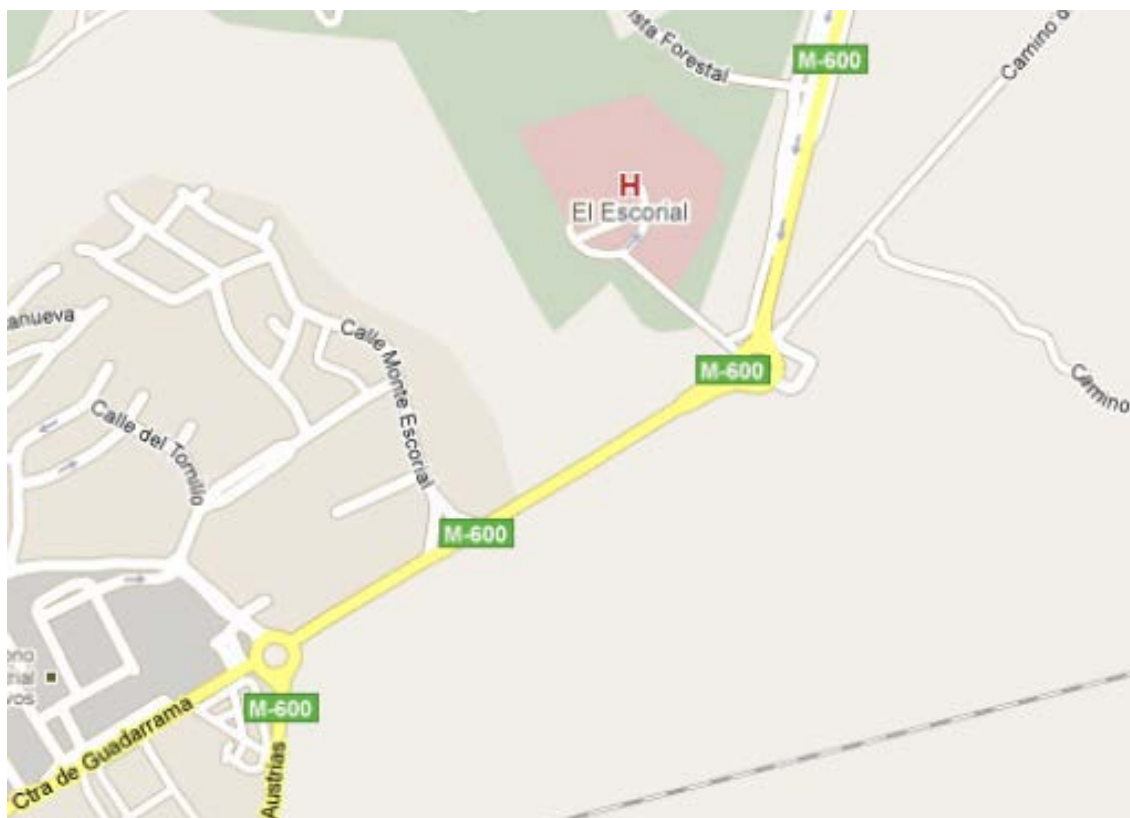
Accesos

Carretera: desde Madrid por la A-6, salida 47, dirección a San Lorenzo de El Escorial.

Autobús: desde el intercambiador de Moncloa Autocares Alsa - L 664.

RENFE: Línea de cercanías C8A.

Mapa de la zona de asignada:

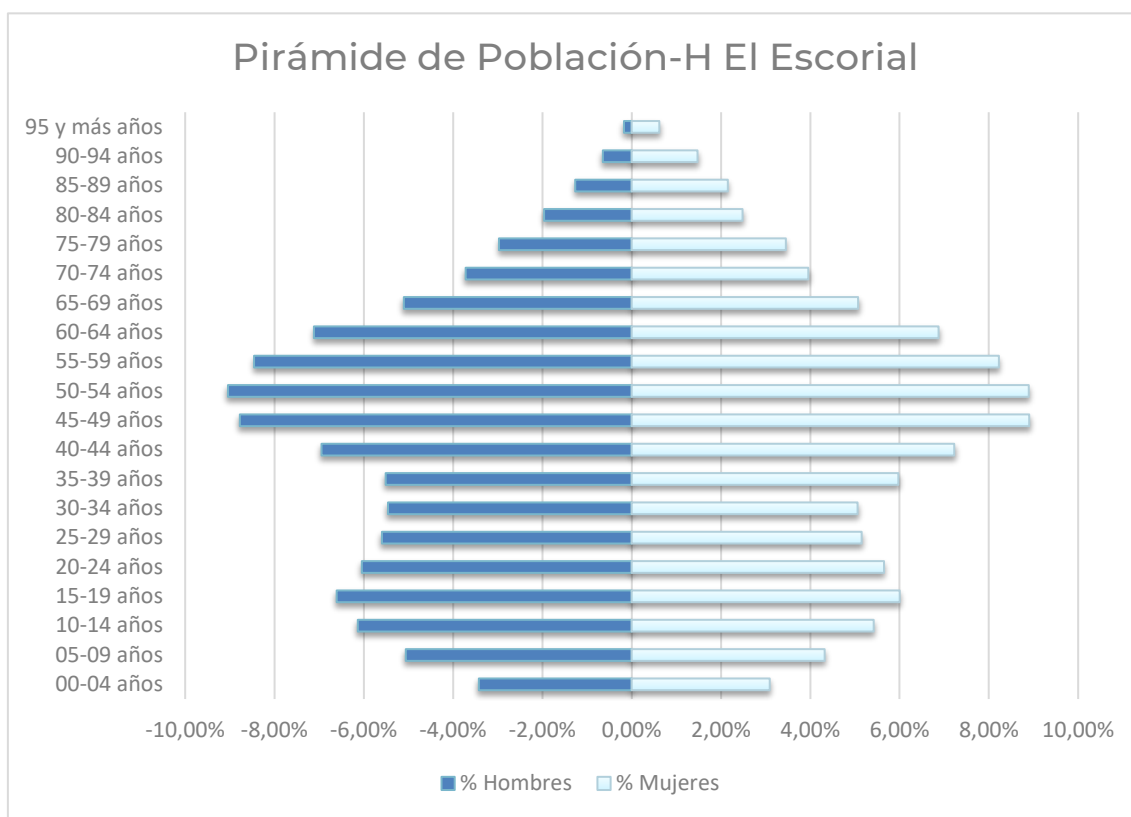


Población de referencia

		GRUPOS DE EDAD (AÑOS)					
NOMBRE CENTRO	LOCALIDAD	0-2	3-15	16-64	65-79	≥ 80	TOTAL
C.S. GALAPAGAR	GALAPAGAR	688	4.813	22.912	3.594	1.510	33.517
C.S. GUADARRAMA	GUADARRAMA	268	2.126	10.773	1.981	1.185	16.333
C.S. ROBLEDO DE CHAVELA	ROBLEDO DE CHAVELA	98	511	2.687	534	218	4.048
C.S. SAN CARLOS	S .LORENZO DEL ESCORIAL	345	2.411	11.708	2.364	1.188	18.016
CONS. COLMENAREJO	COLMENAREJO	89	825	6.172	989	350	8.425
CONS. EL ESCORIAL	EL ESCORIAL	215	1.382	7.777	1.766	666	11.806
CONS. FRESNEDILLAS DE LA OLIVA	FRESNEDILLAS DE LA OLIVA	36	195	1.090	213	74	1.608
CONS. LOS ARROYOS	EL ESCORIAL	79	512	3.550	643	307	5.091
CONS. NAVALAGAMELLA	NAVALAGAMELLA	49	384	1.643	250	89	2.415
CONS. NAVALESPIÑO	NAVALESPIÑO		1	11	10	1	23
CONS. ROBLEDONDO	SANTA MARÍA DE LA ALAMEDA		15	100	29	14	158
CONS. SANTA MARÍA DE LA ALAMEDA - ESTACIÓN	SANTA MARÍA DE LA ALAMEDA	14	111	633	171	58	987
CONS. SANTA MARÍA DE LA ALAMEDA - PUEBLO	SANTA MARÍA DE LA ALAMEDA		5	32	15	5	57
CONS. VALDEMAQUEDA	VALDEMAQUEDA	4	87	549	168	95	903
CONS. VALDEMORILLO	VALDEMORILLO	279	1.882	8.583	1.353	486	12.583
CONS. ZARZALEJO ESTACIÓN	ZARZALEJO	10	116	618	131	81	956
CONS. ZARZALEJO PUEBLO	ZARZALEJO	10	77	465	69	42	663
TOTALES		2.184	15.453	79.303	14.280	6.369	117.589

Fuente: SIP-CIBELES. Población a 31/12/2023

Pirámide de Población



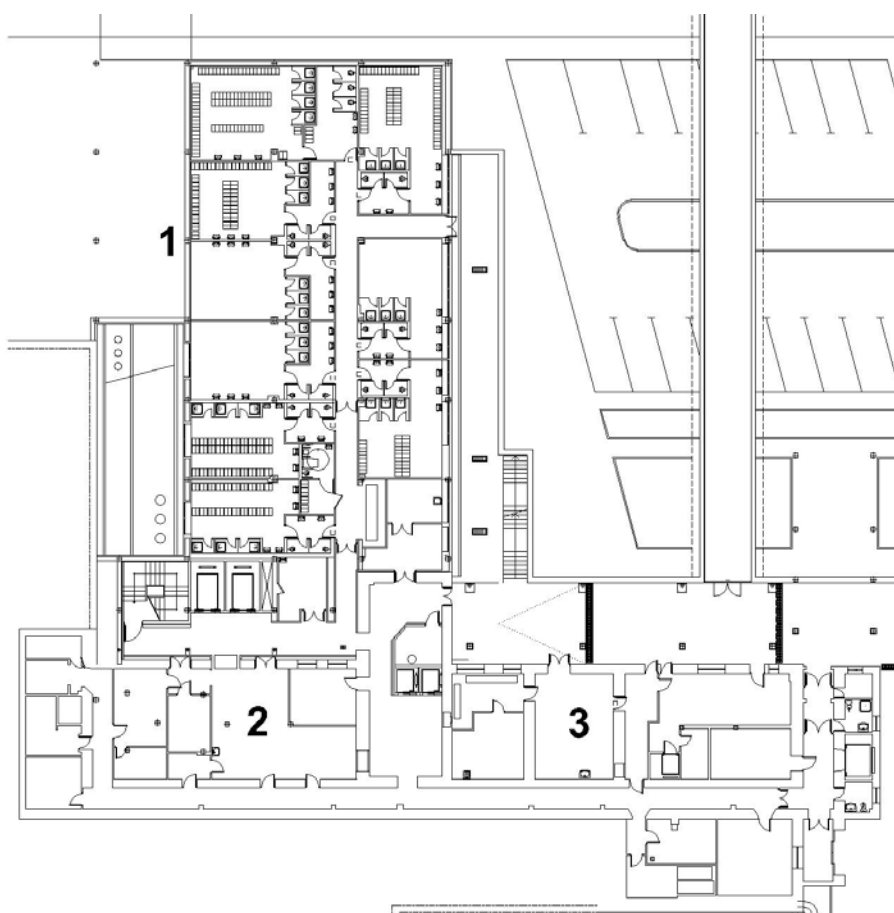
Fuente: SIP-CIBELES. Población a 31/21/2023



EL HOSPITAL

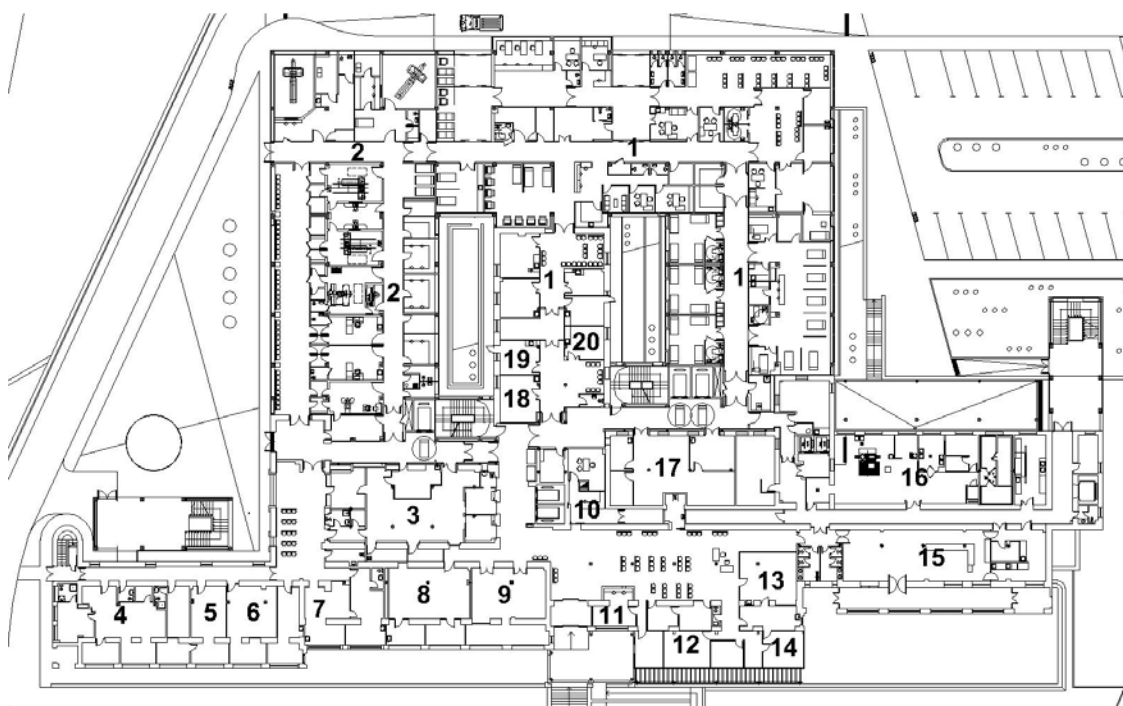
El Hospital Universitario El Escorial es un edificio de seis plantas (Sótano, Baja, Primera, Segunda, Tercera y Cuarta) y cuenta con 92 camas (conforme a Catálogo Nacional de Hospitales) en habitaciones individuales o dobles, todas con cuarto de baño, teléfono y TV, además de los sistemas comunicación con el control de enfermería. La distribución de los servicios es la siguiente:

PLANTA SÓTANO



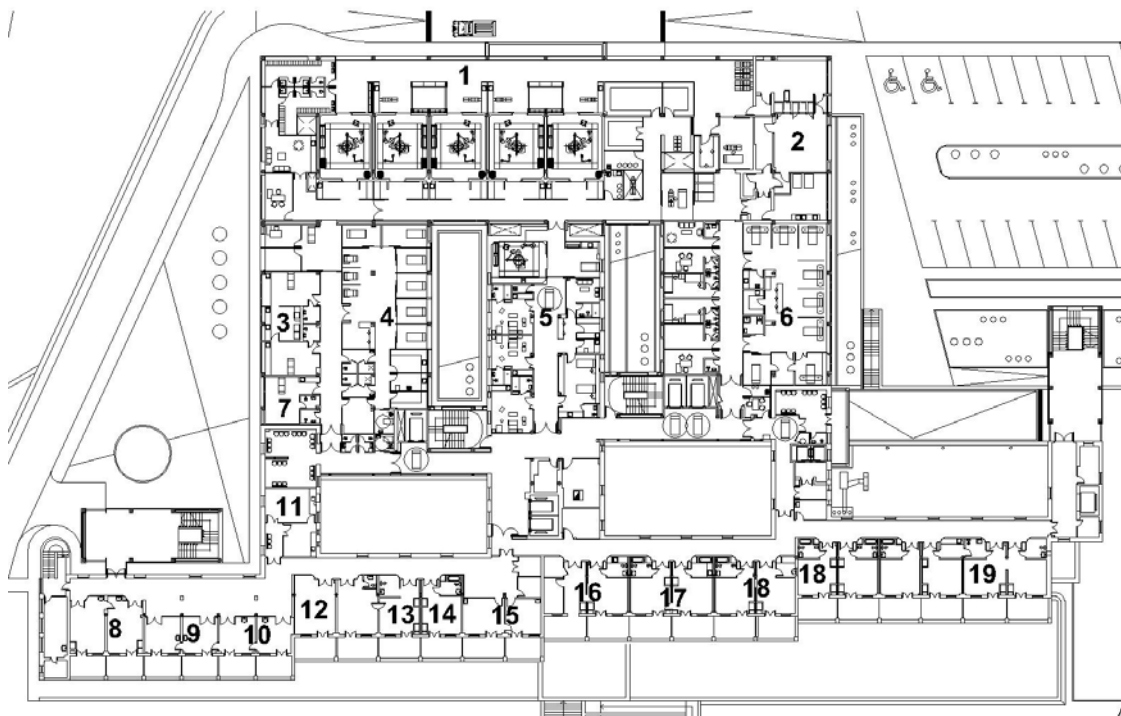
1. Vestuarios. 2. Lencería. 3. Mantenimiento

PLANTA BAJA



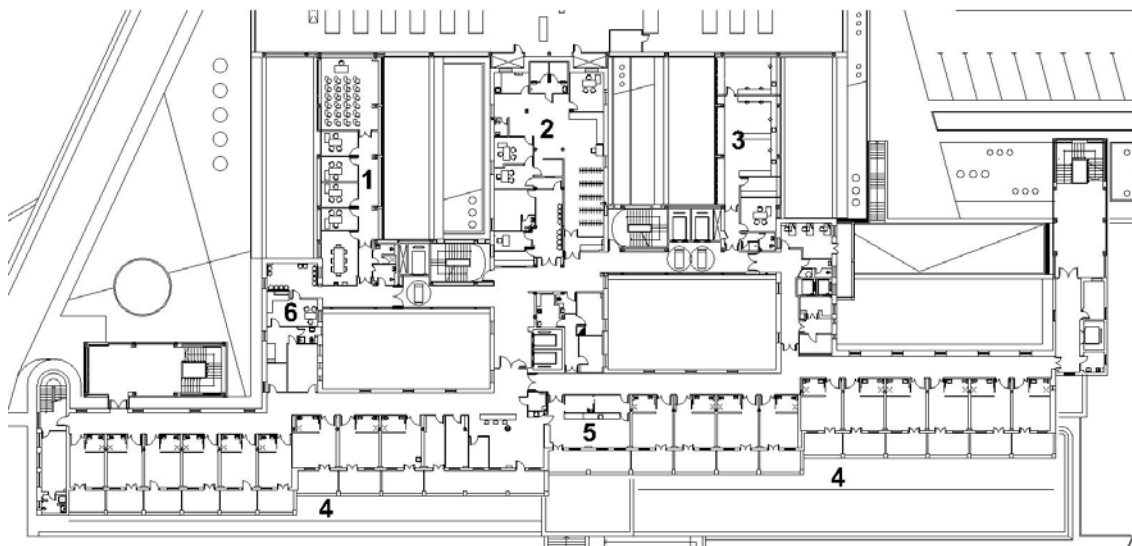
1. Urgencias 2. Radiodiagnóstico 3. Hospital de Día 4. Informática 5. Gobernación y Medio Ambiente 6. Mantenimiento 7. Consultas de Traumatología 8. Capilla 9. Admisión 10. Celadores 11. Información 12. Atención al Paciente 13. Extracciones 14. Hemodonación 15. Cafetería 16. Cocina 17. Fisioterapia 18. Geriátrica 19. Rehabilitación 20. Continuidad Asistencial

PRIMERA PLANTA



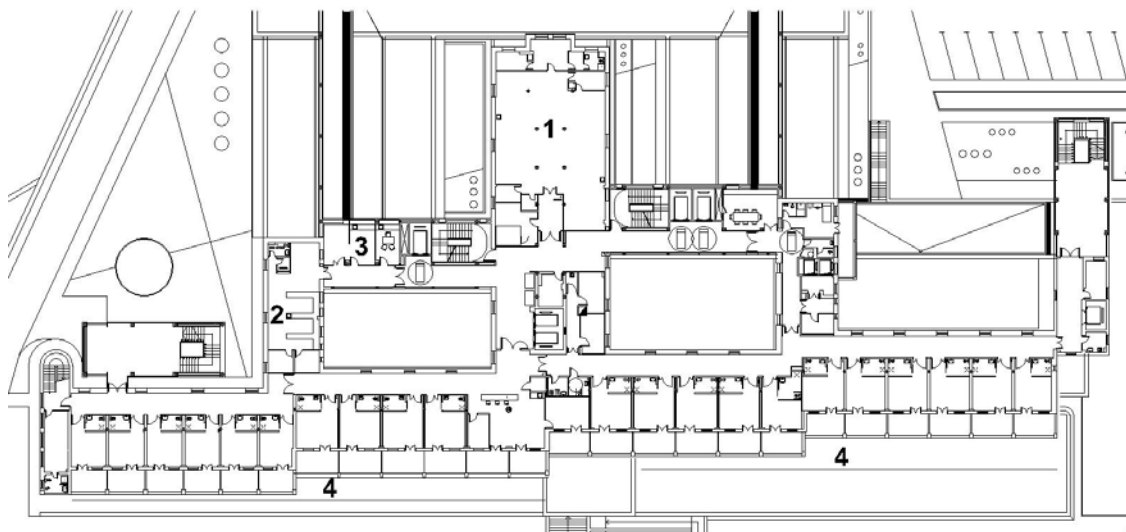
1. Área Quirúrgica 2. Central Esterilización 3. Endoscopias 4. CMA 5. Área Obstétrica 6. Reanimación 7. Unidad del Dolor 8. Consultas ORL 9. Consultas de Cardiología 10. Consultas de Neumología 11. Pruebas Funcionales 12. Medicina Preventiva 13. Anestesia 14. Hematología 15. Salud Laboral 16. Oftalmología 17. Cirugía 18. Ginecología 19. Urología

SEGUNDA PLANTA



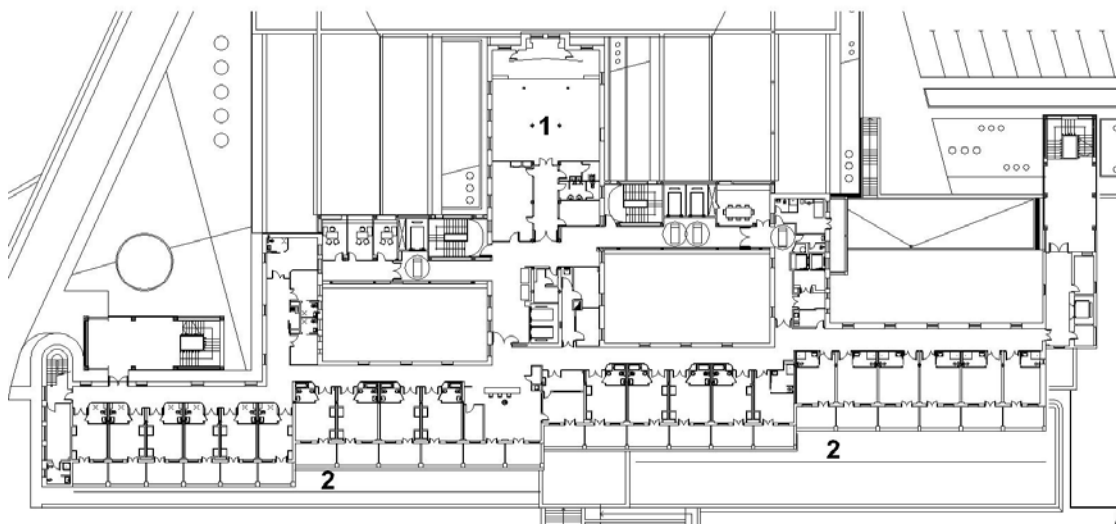
1. Formación y Calidad 2. Farmacia 3. Anatomía Patológica 4. Hospitalización Materno-Infantil 5. Nido 6. Hospital de Día Pediátrico

TERCERA PLANTA



1.Laboratorio Central 2. Microbiología. 3.Banco de Sangre 4. Hospitalización de Cirugía y Traumatología

CUARTA PLANTA



1. Salón de Actos 2. Hospitalización de Medicina Interna

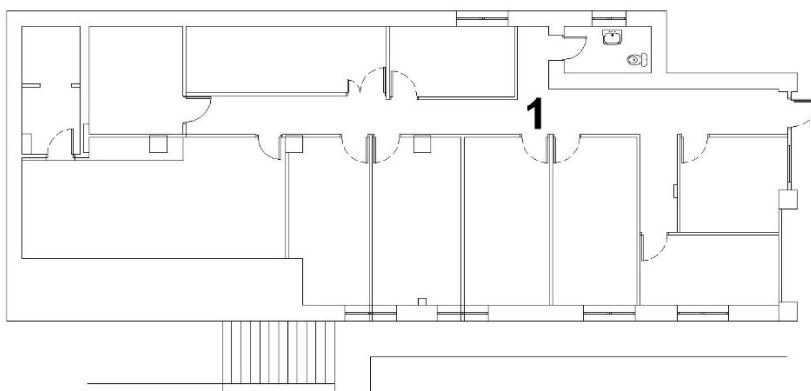
Además existen dos pequeños edificios detrás del Hospital:

- Edificio Abantos, de consultas externas, inaugurado en 2019
- Administración del Hospital.

En ellos encontramos los siguientes servicios:

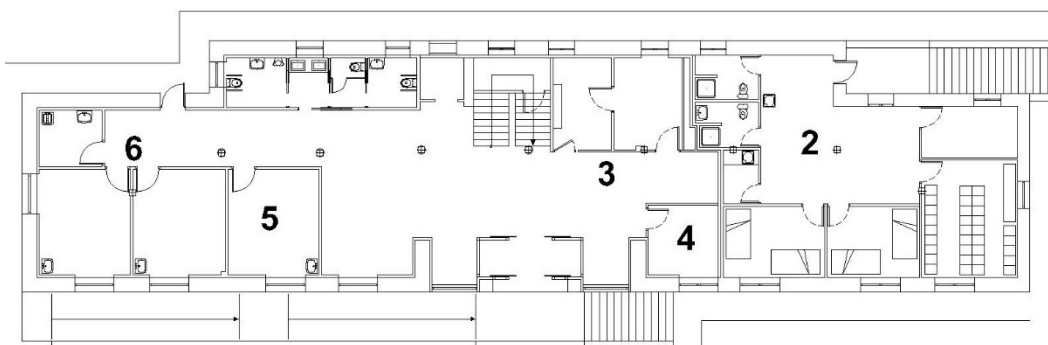
EDIFICIO ABANTOS

PLANTA SÓTANO



1. Locales Sindicales

PLANTA BAJA



2.SUMMA 112 3.Admisión 4.Dermatología 5.Endocrinología 6.Medicina Interna

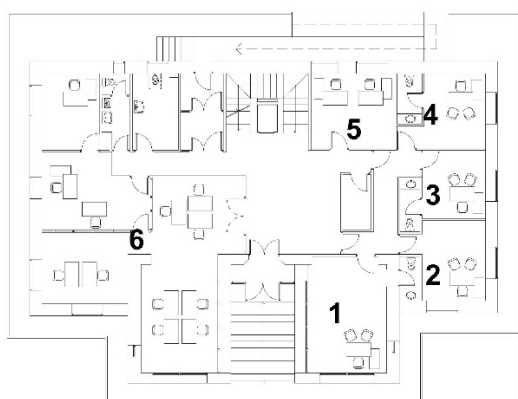
PLANTA PRIMERA



7.Endocrinología 8.Dermatología 9.Reumatología 10.Digestivo

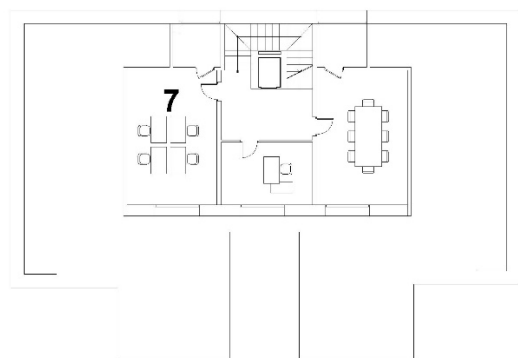
- EDIFICIO DE ADMINISTRACIÓN

ADMINISTRACIÓN – planta baja



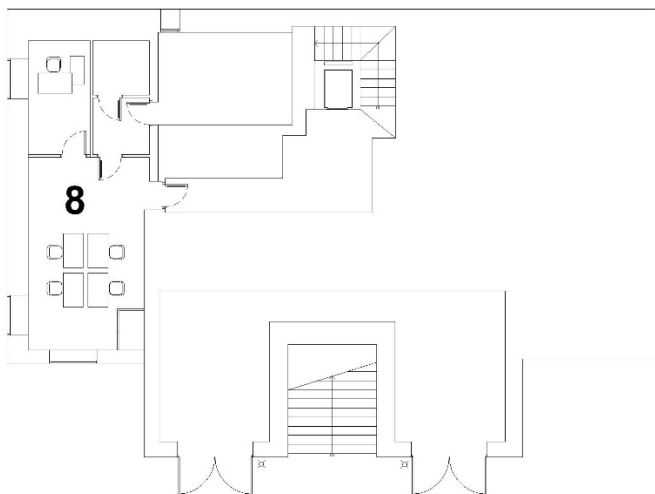
1. Gerencia 2.Dirección de Enfermería 3.Dirección Médica 4.Dirección de Gestión y SS.CG 5.Secretarías de Dirección 6.Administración de Personal

ADMINISTRACIÓN – 1ª planta



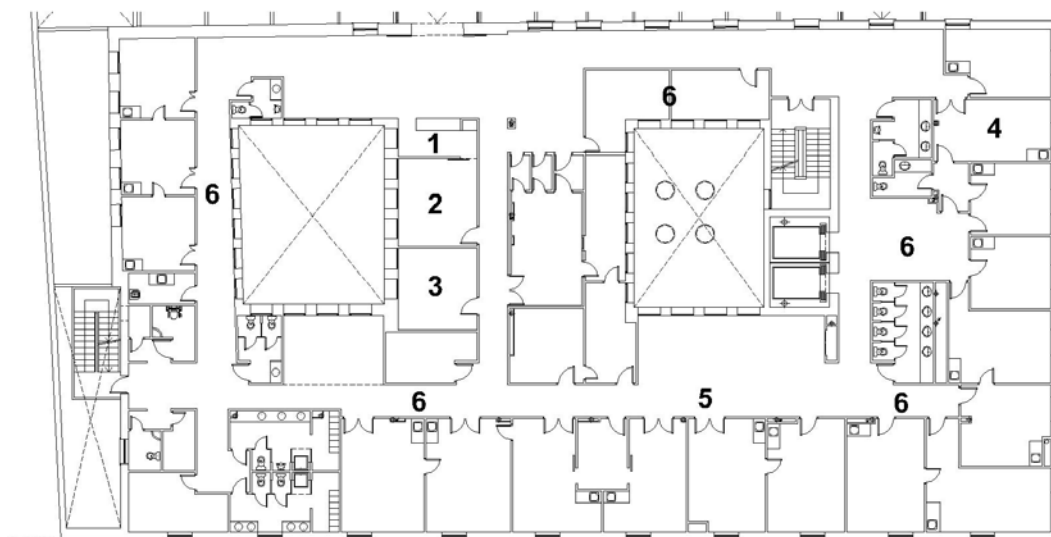
7. Control Gestión

ADMINISTRACIÓN – planta sótano



8. Contabilidad

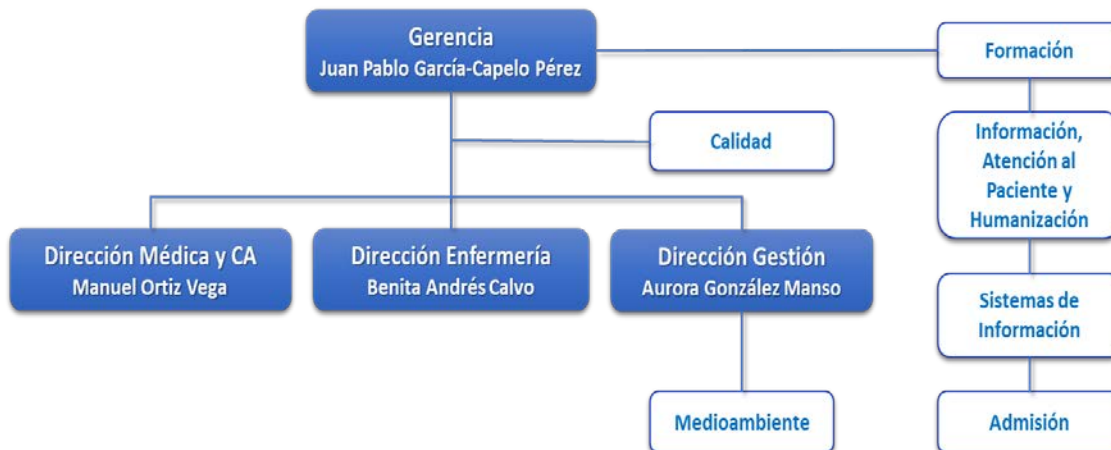
CENTRO DE ESPECIALIDADES Y SALUD MENTAL



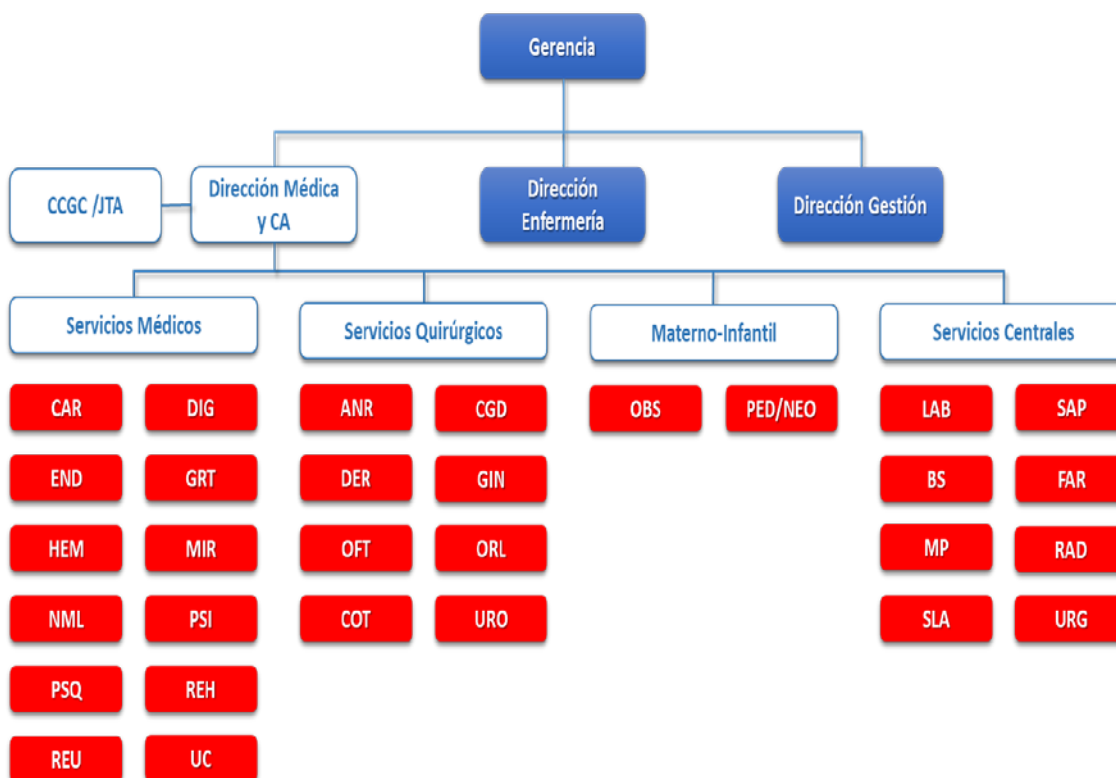
1. Información 2. Admisión 3. Trabajo Social 4. Pediatría 5. Oftalmología 6. Salud Mental

ORGANIGRAMA

Dirección Gerencia

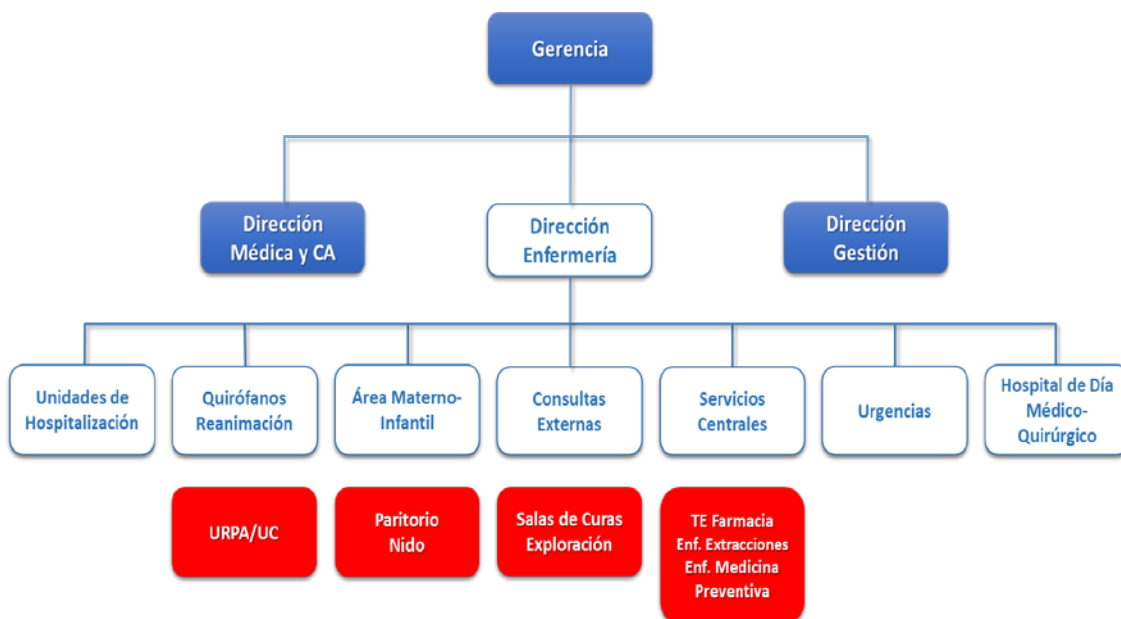


Dirección Médica

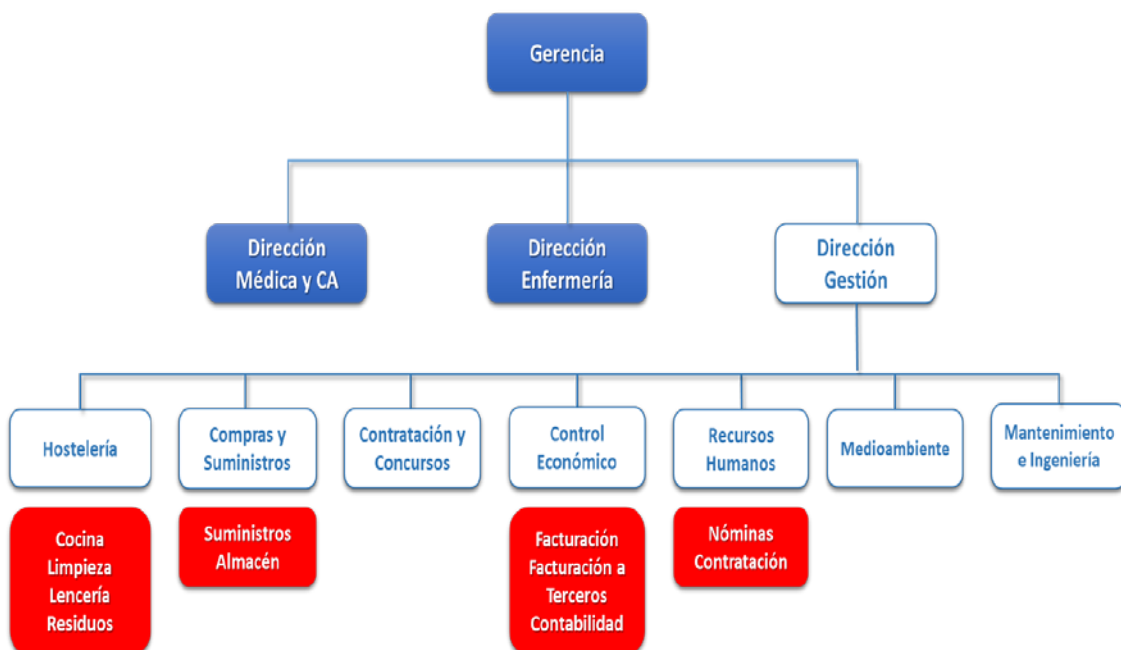


Dirección de Enfermería





Dirección de Gestión y SSGG



CARTERA DE SERVICIOS

Servicios Médicos

Alergología*	Neumología	Nutrición y Dietética
Aparato digestivo	Neurología*	Cuidados Intermedios Neonatales
Cardiología	Oncología Médica*	Unidad de Dolor
Endocrinología	Oncología* Radioterapia	Hospital de Día Médico
Geriatría	Pediatría	
Medicina Interna	Psiquiatría	
Nefrología*	Reumatología	

Servicios Quirúrgicos

Angiología y Cirugía Vascular	Cirugía Pediátrica (<i>HU La Paz</i>)	Obstetricia y Ginecología
Cirugía Cardíaca*	Cirugía Plástica*	Oftalmología
Cirugía General y de Aparato Digestivo	Cirugía Torácica*	Otorrinolaringología
Cirugía Oral y Maxilofacial*	Dermatología	Traumatología y Cirugía Ortopédica
	Neurocirugía*	Urología

Servicios Centrales

Admisión y Documentación Clínica	Genética (<i>HU La Paz</i>)	Neurofisiología Clínica*
Análisis Clínicos	Hematología y Hemoterapia	Psicología Clínica
Anatomía Patológica	Inmunología*	Radiodiagnóstico
Anestesiología y Reanimación	Hemodinámica*	Radiofísica Hospitalaria*
Bioquímica	Medicina Preventiva	Rehabilitación
Farmacología Clínica*	Medicina del Trabajo*	Urgencias
Farmacia Hospitalaria	Microbiología y Parasitología	Medicina nuclear*

**HU Puerta de hierro Majadahonda*

Áreas de Enfermería

Enfermería del Trabajo

Enfermería Obstétrico-ginecológica (Matrona)

Fisioterapia

Alianzas Estratégicas

Hospital Puerta de Hierro Majadahonda:

- Rehabilitación
- Unidad de críticos
- Cardiología
- ORL
- Radiodiagnóstico

Hospital G. U. Gregorio Marañón:

- Pediatría

RECURSOS HUMANOS

CATEGORÍA PROFESIONAL	2022	2023
Director Gerente	1	1
Director Médico	1	1
Director de Gestión	1	1
Director de Enfermería	1	1
ÁREA MÉDICA		
Facultativos	118	118
ÁREA ENFERMERÍA		
Enfermeras/os	137	136
Matronas	7	7
Fisioterapeutas	3	3
Técnicos superiores especialistas	33	35
Técnico en Cuidados Auxiliares Enfermería	86	88
Otro personal sanitario (formación universitaria)	2	2
Otro personal sanitario (formación profesional)	5	5
PERSONAL DE GESTIÓN Y SERVICIOS		
Grupo Técnico Función Administrativa y resto Grupo A1	5	5
Grupo Gestión Función Administrativa y resto Grupo A2	8	8
Grupo Administrativo	11	15
Auxiliares Administrativos	43	38
Celadores y resto	32	36
Pinche de Cocina	11	10
Resto de Personal de Gestión	39	32
TOTAL	544	542

A 31 de diciembre de 2022 y 2023 respectivamente.

RECURSOS MATERIALES

CAMAS	2022	2023
Camas Instaladas ¹	92	92
Camas funcionantes ²	73	76
QUIRÓFANOS		
Quirófanos Instalados	6	6
OTRAS INSTALACIONES		
Paritorios	2	2
Consultas en el hospital	35	35
Consultas en Centros de especialidades	16	16
PUESTOS HOSPITAL DE DÍA		
Otros Médicos	8	8
Quirúrgico	8	8
DIAGNÓSTICO POR IMAGEN		
Mamógrafos	1	1
TC	1	1
RM	1	1
Ecógrafos. Servicio Radiodiagnóstico	3	3
Ecógrafos. Otros Servicios	9	9
Sala convencional de Rayos X	2	2
Telemando	1	1

Fuente: SIAE

⁽¹⁾ Camas instaladas: Número de camas hospitalarias que constituyen la dotación fija del centro, aunque no estén en servicio. No se contabilizarán en esta cifra:

Camas habilitadas o supletorias: Las que se utilizan además de las que están en funcionamiento (en espacios no asistenciales, consultas, salas de exploración o habitaciones de hospitalización) y que no estén contempladas en la dotación fija del centro.

Camas convertidas en áreas de apoyo u otros servicios (salas de exploración, consultas, etc.).

⁽²⁾ Camas funcionantes: Promedio de camas hospitalarias realmente en servicio, hayan estado o no ocupadas durante el periodo. No se contabilizan entre ellas las camas habilitadas o supletorias, independientemente de que sí se impute al área correspondiente la actividad que se genera en dichas camas.

OTROS EQUIPOS	2022	2023
Equipo Radioquirúrgico	2	2
Ecocardiógrafos	2	2
Equipos Ergometría	1	1
Holter Electrocardiograma	2	2
Salas Endoscopias	2	2
Gastroscopio / Esofagoscopios	4	4
Colonoscopios / Rectoscopios	4	4
Equipos Potenciales Evocados	1	1

Fuente: SIAE



Respuesta integrada a las necesidades asistenciales

- Actividad asistencial
- Actividad quirúrgica
- Actividad global de consultas no presenciales
- Donaciones – trasplantes
- Técnicas utilizadas
- Consultas externas
- Casuística (CMBD)
- Continuidad asistencial
- Cuidados
- Fisioterapia
- Áreas de soporte y actividad

2

2. RESPUESTA INTEGRADA A LAS NECESIDADES ASISTENCIALES

ACTIVIDAD ASISTENCIAL

HOSPITALIZACIÓN	2022	2023
Altas totales ¹	3.086	3.508
Estancia Media* ¹	5,88	6,34
Peso Medio ¹	0,7675	0,8859
Ingresos totales	3.100	3.523
Ingresos Urgentes	2.236	2.474
Ingresos Programados	864	1.049
URGENCIAS		
Urgencias Totales	52.159	50.509
% Urgencias ingresadas	4,22	4,81%
SESIONES HOSPITAL DE DÍA		
Geriátrico	246	245
Psiquiátrico	-	7
Otros Médicos	1.668	1.506
Quirúrgico	2.274	1.817
ACTIVIDAD OBSTÉTRICA		
Total Partos	232	241
% Cesáreas	26,72	30,29

Fuente: SIAE

¹Fuente Altas Totales, Estancia Media y Peso Medio: CMBD APR GRD 38

*Estancia Media No depurada.

ACTIVIDAD QUIRÚRGICA

ACTIVIDAD QUIRÚRGICA	2022	2023
Intervenciones quirúrgicas programadas con hospitalización	793	989
Intervenciones quirúrgicas urgentes con hospitalización	547	683
Intervenciones quirúrgicas programadas ambulatorias	2.141	1.916
Intervenciones quirúrgicas urgentes ambulatorias	20	26
Procedimientos quirúrgicos fuera de quirófano	2.185	2.464

Fuente: SIAE

ACTIVIDAD GLOBAL DE CONSULTAS NO PRESENCIALES

	2022			2023		
	eConsultas	Telefónicas	Telemedicina	eConsultas	Telefónicas	Telemedicina
CONSULTAS PRIMERAS	1.613	1.728	238	2.411	1.074	345
CONSULTAS SUCESIVAS		15.149	11		15.190	25
Total consultas no presenciales	1.613	16.877	249	2.411	16.264	370

Fuente: SIAE

eConsultas: consultas entre facultativos promovidas por el médico de Atención Primaria a través del sistema habilitado para ello (SIPE).

Consultas Telefónicas (Primeras y Sucesivas): son las consultas en que el facultativo se pone en contacto con el paciente telefónicamente, dando lugar a la resolución de la consulta, al seguimiento telefónico del proceso o promoviendo una cita presencial en Consultas Externas.

Consultas Telemedicina (Primeras y Sucesivas): son las consultas en que el facultativo se pone en contacto con el paciente a través de medios telemáticos dando lugar a la resolución de la consulta, al seguimiento telemático del proceso o promoviendo una cita presencial en Consultas Externas.

DONACIONES – TRASPLANTES

TRASPLANTES	2022	2023
Trasplantes de Tejido Osteotendinoso	6	13
Trasplantes de Membrana Amniótica	1	1
Extracciones de Sangre de Cordón Umbilical	15	6

Fuente: Oficina Regional de Coordinación de Trasplantes.

TÉCNICAS UTILIZADAS

TÉCNICA	REALIZADAS PROPIO CENTRO	
	2022	2023
Nº de Pruebas de laboratorio	2.223.977	2.615.137
Radiología convencional	52.427	54.011
Ecografías (Servicio Rx.)	13.393	11.293
Ecografía doppler	416	438
Citologías de anatomía patológica	4.936	4.772
Endoscopias digestivo	2.318	3.024
Broncoscopias	11	19
Mamografías	5.411	6.102
TC	6.055	6.316
RM	4.654	3.809
Radiología intervencionista	475	503

Fuente: SIAE

CONSULTAS EXTERNAS

Consultas totales

Primeras consultas	44.208
Consultas sucesivas	71.704
% Primeras consultas solicitadas por Atención Primaria (AP)	52,08
Índice sucesivas/primeras	1,62
TOTAL	115.912

Consultas por Servicio

ESPECIALIDAD	PRIMERAS CONSULTAS	CONSULTAS SUCESIVAS	% PRIMERAS CONSULTAS SOLICITADAS POR AP	TOTAL	ÍNDICE SUC/PRIM
Anestesia y Reanimación	3.570	788	3,50	4.358	0,22
Cardiología	1.580	3.009	64,56	4.589	1,90
Cirugía General y de Aparato Digestivo	2.090	2.695	66,12	4.785	1,29
Dermatología	3.342	891	83,99	4.233	0,27
Aparato Digestivo	1.457	2.201	63,35	3.658	1,51
Endocrinología y Nutrición	1.272	2.911	47,33	4.183	2,29
Farmacia	61	114	0,00	175	1,87
Ginecología	2.101	4.996	65,73	7.097	2,38
Geriatría	1.607	2.099	21,59	3.706	1,31
Hematología y Hemoterapia	885	2.048	65,54	2.933	2,31
Medicina Interna	1.583	2.675	45,93	4.258	1,69
Medicina Preventiva y Salud Pública	118	119	2,54	237	1,01
Neumología	1.153	3.703	60,54	4.856	3,21
Obstetricia	385	2.127	73,77	2.512	5,52
Oftalmología	4.223	8.520	70,42	12.743	2,02
Otorrinolaringología	3.576	2.659	44,16	6.235	0,74
Pediatría	1.801	2.685	38,76	4.486	1,49
Psiquiatría	2.548	9.257	58,40	11.805	3,63
Rehabilitación	1.664	1.419	3,31	3.083	0,85
Reumatología	1.929	5.048	53,50	6.977	2,62
Salud Laboral	443	604	0,00	1.047	1,36
Traumatología	4.775	7.194	55,73	11.969	1,51
Urología	2.045	3.942	81,03	5.987	1,93
TOTAL	44.208	71.704	52,08	115.912	1,62

Fuente: SICYT

CONSULTAS SOLICITADAS COMO CONSECUENCIA DE LA LIBRE ELECCIÓN

ESPECIALIDAD	NÚMERO CITAS ENTRANTES LIBRE ELECCIÓN	NÚMERO CITAS SALIENTES LIBRE ELECCIÓN
Alergología	49	123
Aparato Digestivo	43	983
Cardiología	21	434
Cirugía General y del Ap. Digestivo	49	359
Dermatología	87	1.273
Endocrinología	660	37
Ginecología	79	1.513
Medicina interna	24	165
Neumología	11	524
Obstetricia	7	164
Oftalmología	201	1.837
Otorrinolaringología	121	1.592
Pediatría AE	11	16
Reumatología	95	534
Traumatología	152	3.644
Urología	237	413
TOTAL	1.847	13.611

Fuente: CMCAP

Decreto 51/2010, de 29 de julio, del Consejo de Gobierno, por el que se regula el ejercicio de la libertad de elección de médico de familia, pediatra y enfermero en Atención Primaria, y de hospital y médico en Atención Especializada en el Sistema Sanitario Público de la Comunidad de Madrid.

CASUÍSTICA (CMBD)

25 GRD MÉDICOS MÁS FRECUENTES

GRD	DESCRIPCIÓN	EPISODIOS	%	ESTANCIA MEDIA	PESO MEDIO
133	FALLO RESPIRATORIO	172	8,66%	10,27	0,8464
560	PARTO	163	8,21%	2,39	0,2930
144	ENFERMEDADES MISCELÁNEAS, SIGNOS Y SÍNTOMAS DE APARATO RESPIRATORIO	119	5,99%	7,13	0,6482
139	OTRA NEUMONÍA	110	5,54%	14,16	0,8238
137	INFECCIONES E INFLAMACIONES PULMONARES MAYORES	88	4,43%	11,82	1,1993
463	INFECCIONES DE RIÑÓN Y TRACTO URINARIO	87	4,38%	10,01	0,6545
194	INSUFICIENCIA CARDIACA	82	4,13%	10,54	0,8237
284	TRASTORNOS DEL TRACTO Y VESÍCULA BILIAR	72	3,63%	8,39	0,8387
720	SEPTICEMIA E INFECCIONES DISEMINADAS	69	3,47%	10,32	1,2461
254	OTROS DIAGNÓSTICOS DEL APARATO DIGESTIVO	57	2,87%	3,56	0,5716
140	ENFERMEDAD PULMONAR OBSTRUCTIVA CRÓNICA	54	2,72%	10,80	0,8003
282	TRASTORNOS DE PÁNCREAS EXCEPTO NEOPLASIA MALIGNA	50	2,52%	9,02	0,6975
134	EMBOLISMO PULMONAR	45	2,27%	9,89	0,8747
113	INFECCIONES DE VÍAS RESPIRATORIAS SUPERIORES	43	2,17%	5,56	0,5970
244	DIVERTICULITIS Y DIVERTICULOSIS	32	1,61%	6,34	0,5492
249	OTRAS GASTROENTERITIS, NÁUSEAS Y VÓMITOS	32	1,61%	7,38	0,6113
383	CELULITIS Y OTRAS INFECCIONES DE PIEL	30	1,51%	7,50	0,6435
253	OTRAS HEMORRAGIAS GASTROINTESTINALES INESPECÍFICAS	28	1,41%	10,68	0,8158
566	ANTEPARTO SIN PROCEDIMIENTO QUIRÚRGICO	27	1,36%	2,19	0,2952
640	NEONATO, PESO AL NACER >2499 G NEONATO NORMAL O NEONATO CON OTRO PROBLEMA	25	1,26%	2,48	0,1200
349	MALFUNCIONAMIENTO, REACCIÓN O COMPLICACIÓN DE DISPOSITIVO O PROCED. ORTOPÉDICO	25	1,26%	3,96	0,5741
240	NEOPLASIA MALIGNA DIGESTIVA	23	1,16%	7,22	0,9368
247	OBSTRUCCIÓN GASTROINTESTINAL	22	1,11%	6,68	0,6232
143	OTRAS ENFERMEDADES RESPIRATORIAS EXCEPTO SIGNOS, SÍNTOMAS Y ENF. MISCELÁNEAS	22	1,11%	6,95	0,9611
663	OTRA ANEMIA Y TRASTORNOS HEMATOLÓGICOS Y DE ÓRGANOS HEMATOPOYÉTICOS	17	0,86%	11,29	0,7723
		1.494	75,23%		
TOTAL GRDs MÉDICOS		1.986	100,00%	8,31	0,7398

Fuente: CMBD APR GRD 38

25 GRD QUIRÚRGICOS MÁS FRECUENTES

GRD	DESCRIPCIÓN	EPISODIOS	%	ESTANCIA MEDIA	PESO MEDIO
326	SUSTITUCIÓN ARTICULACIÓN RODILLA PROGRAMADA	128	8,41%	4,80	1,2327
263	COLECISTECTOMÍA	125	8,21%	1,79	1,0422
228	PROCEDIMIENTOS SOBRE HERNIA INGUINAL, FEMORAL Y UMBILICAL	121	7,95%	1,07	0,8544
315	PROCEDIMIENTOS SOBRE HOMBRO, CODO Y ANTEBRAZO EXC. SUSTITUCIÓN DE ARTICULACIÓN	109	7,16%	1,73	1,0502
308	REPARACIÓN DE FRACTURA DE CADERA Y FÉMUR	105	6,90%	9,25	1,3295
313	PROCEDIMIENTOS SOBRE RODILLA Y PARTE INFERIOR DE LA PIERNA EXCEPTO PIE	71	4,66%	2,63	1,2031
226	PROCEDIMIENTOS SOBRE ANO	70	4,60%	1,27	0,8216
540	CESÁREA SIN ESTERILIZACIÓN	66	4,34%	3,62	0,4901
323	SUSTITUCIÓN ARTICULACIÓN CADERA COMPLEJA O NO PROGRAMADA	61	4,01%	8,57	1,5370
446	PROCEDIMIENTOS URETRALES Y TRANSURETRALES	59	3,88%	2,68	0,8185
234	APENDICECTOMÍA SIN DIAGNÓSTICO PRINCIPAL COMPLEJO	54	3,55%	1,70	0,7756
227	PROCEDIMIENTOS SOBRE HERNIA EXCEPTO INGUINAL, FEMORAL Y UMBILICAL	50	3,29%	2,96	1,1143
324	SUSTITUCIÓN ARTICULACIÓN CADERA PROGRAMADA	50	3,29%	5,64	1,2891
482	PROSTATECTOMÍA TRANSURETRAL	40	2,63%	3,53	0,7717
231	PROCEDIMIENTOS MAYORES SOBRE INTESTINO GRUESO	31	2,04%	12,65	1,7560
404	PROCEDIMIENTOS SOBRE TIROIDES, PARATIROIDES Y TRACTO TIROGLOSO	30	1,97%	2,17	1,0033
320	OTROS PROCEDIMIENTOS DE SISTEMA MUSCULOESQUELÉTICO Y TEJIDO CONECTIVO	26	1,71%	2,00	1,0619
513	PROC. SOBRE ÚTERO Y ANEJOS POR NO MALIGNIDAD, EXCEPTO LEIOMIOMA	20	1,31%	1,85	0,8552
316	PROCEDIMIENTOS SOBRE MANO Y MUÑECA	19	1,25%	0,32	0,8167
309	OTRAS CIRUGÍAS SIGNIFICATIVAS SOBRE CADERA Y FÉMUR	19	1,25%	7,42	1,4820
314	PROCEDIMIENTOS SOBRE PIE Y DEDOS DEL PIE	19	1,25%	0,89	1,0771
363	PROCEDIMIENTOS SOBRE MAMA EXCEPTO MASTECTOMÍA	18	1,18%	0,83	1,1044
519	PROC. SOBRE ÚTERO Y ANEJOS PARA LEIOMIOMA	18	1,18%	3,06	0,7117

GRD	DESCRIPCIÓN	EPISODIOS	%	ESTANCIA MEDIA	PESO MEDIO
951	PROCEDIMIENTO MODERADAMENTE EXTENSIVO NO RELACIONADO CON DIAG. PRINCIPAL	15	0,99%	3,33	1,2482
98	OTROS PROCEDIMIENTOS SOBRE OÍDO, NARIZ, BOCA Y GARGANTA	14	0,92%	1,36	0,9852
		1.338	87,91%		
TOTAL GRDs QUIRÚRGICOS		1.522	100,00%	3,77	1,0764

Fuente: CMBD APR GRD 38

25 GRD CON MAYOR CONSUMO DE RECURSOS

GRD	DESCRIPCIÓN	EPISODIOS	%	ESTANCIA MEDIA	PESO MEDIO
326	SUSTITUCIÓN ARTICULACIÓN RODILLA PROGRAMADA	128	3,65%	4,80	1,2327
133	FALLO RESPIRATORIO	172	4,90%	10,27	0,8464
308	REPARACIÓN DE FRACTURA DE CADERA Y FÉMUR	105	2,99%	9,25	1,3295
263	COLECISTECTOMÍA	125	3,56%	1,79	1,0422
315	PROCEDIMIENTOS SOBRE HOMBRO, CODO Y ANTEBRAZO EXC. SUSTITUCIÓN DE ARTICULACIÓN	109	3,11%	1,73	1,0502
137	INFECCIONES E INFLAMACIONES PULMONARES MAYORES	88	2,51%	11,82	1,1993
228	PROCEDIMIENTOS SOBRE HERNIA INGUINAL, FEMORAL Y UMBILICAL	121	3,45%	1,07	0,8544
323	SUSTITUCIÓN ARTICULACIÓN CADERA COMPLEJA O NO PROGRAMADA	61	1,74%	8,57	1,5370
139	OTRA NEUMONÍA	110	3,14%	14,16	0,8238
720	SEPTICEMIA E INFECCIONES DISEMINADAS	69	1,97%	10,32	1,2461
313	PROCEDIMIENTOS SOBRE RODILLA Y PARTE INFERIOR DE LA PIERNA EXCEPTO PIE	71	2,02%	2,63	1,2031
144	ENFERMEDADES MISCELANEAS, SIGNOS Y SÍNTOMAS DE APARATO RESPIRATORIO	119	3,39%	7,13	0,6482
194	INSUFICIENCIA CARDIACA	82	2,34%	10,54	0,8237
324	SUSTITUCIÓN ARTICULACIÓN CADERA PROGRAMADA	50	1,43%	5,64	1,2891
284	TRASTORNOS DEL TRACTO Y VESÍCULA BILIAR	72	2,05%	8,39	0,8387
226	PROCEDIMIENTOS SOBRE ANO	70	2,00%	1,27	0,8216
463	INFECCIONES DE RIÑÓN Y TRACTO URINARIO	87	2,48%	10,01	0,6545
227	PROCEDIMIENTOS SOBRE HERNIA EXCEPTO INGUINAL, FEMORAL Y UMBILICAL	50	1,43%	2,96	1,1143
231	PROCEDIMIENTOS MAYORES SOBRE INTESTINO GRUESO	31	0,88%	12,65	1,7560
446	PROCEDIMIENTOS URETRALES Y TRANSURETRALES	59	1,68%	2,68	0,8185
560	PARTO	163	4,65%	2,39	0,2930
140	ENFERMEDAD PULMONAR OBSTRUCTIVA CRÓNICA	54	1,54%	10,80	0,8003
234	APENDICECTOMÍA SIN DIAGNÓSTICO PRINCIPAL COMPLEJO	54	1,54%	1,70	0,7756
134	EMBOLISMO PULMONAR	45	1,28%	9,89	0,8747
282	TRASTORNOS DE PÁNCREAS EXCEPTO NEOPLASIA MALIGNA	50	1,43%	9,02	0,6975
		2.145	61,15%		
	TOTAL GRDs	3.508	100,00%	6,34	0,8859

Fuente: CMBD APR GRD 38

CONTINUIDAD ASISTENCIAL

Los decretos del Área Única y Libre Elección de la Comunidad de Madrid del año 2010, marcan un escenario en el que se hace imprescindible impulsar el establecimiento de una cultura de trabajo conjunto y organizado entre los diferentes ámbitos asistenciales.

La continuidad asistencial se entiende como un elemento esencial que añade valor a la asistencia sanitaria prestada en la Comunidad de Madrid, y como un elemento de garantía de una atención de calidad. De esta forma, se establecen acciones que refuerzan el vínculo, relación y compromiso entre la Atención Especializada, la Atención Primaria y el entorno social en pacientes institucionalizados, permitiendo así una atención sanitaria continuada de los pacientes.

A continuación, se presentan los principales resultados de la actividad desarrollada por este centro en el ámbito de la continuidad asistencial.

Comisiones

- Comisión de Continuidad Asistencial
- Comisión de Continuidad de Sector
- Comisión de Continuidad en Farmacoterapia
- Comisión de Continuidad de Cuidados
- Subcomisión PROA
- Grupo Director Local (GDL) del PCC
- GDL de ICC
- GDL de EPOC
- GDL PCC infantil
- Subcomisión de Pediatría
- Comité de Atención al Dolor, en el cual participa un médico y una enfermera de Atención Primaria. Asimismo, se le da voz a los pacientes invitando ocasionalmente a alguno para explicar su experiencia
- Comisión de lactancia con participación de matronas de Primaria
- Comité de calidad percibida, con participación de profesionales de Primaria y ocasionalmente se invita a pacientes para explicar sus experiencias y dar sus opiniones
- Consejo de pacientes en el que participa LA Dirección del hospital, la Comisión de calidad percibida y pacientes de los distintos municipios del área de influencia del hospital, invitándose a distintos profesionales del hospital si así es demandado. Se atienden opiniones, dudas y necesidades de los pacientes

Líneas de Trabajo

- Coordinación con los médicos y enfermeras de Atención Primaria y del ESAD a través del equipo de continuidad asistencial
- Coordinación con UAR (Unidad de Atención a Residencias de Atención Primaria)
- Coordinación con los farmacéuticos de la Dirección Asistencial Noroeste, fomentando el uso racional del medicamento, mejora de la utilización del MUP en el hospital, prácticas orientadas a la seguridad del paciente (conciliación de la medicación en pacientes vulnerables (crónicos complejos), uso de biosimilares y medicamentos genéricos para contribuir a la sostenibilidad del sistema sanitario, control del uso de Medicamentos potencialmente inapropiados en personas mayores), mejora de la prescripción en el uso de antibióticos
- Coordinación con médicos de las residencias del Área con reuniones semanales por videoconferencia
- Cobertura de las necesidades de residencias con busca en turnos de mañana y tarde los 365 días del año
- Coordinación del grupo PROA (Programa de Optimización del uso de Antibióticos) hospitalario, de Atención Primaria, del Hospital Fuenfría y del Hospital de Guadarrama
- GDL para seguimiento de los PAI en ICC, PCC, PCC infantil y EPOC
- Atención telefónica al alta de pacientes que así lo requieran por medio de la enfermera de Continuidad asistencial
- Consulta de ICC con participación de la enfermera de Continuidad asistencial gestora de casos
- Seguimiento del sistema de alertas con notificación de valores críticos de laboratorio, anatomía patológica y radiología de pruebas solicitadas por Atención Primaria
- Implantación del Proyecto de adaptación de urgencias al paciente anciano-Modelo Madrid. GEDA
- Campaña de deshidratación estival
- Revisión de los tratamientos de los pacientes institucionalizados por el Geriatra de enlace
- Algoritmo de actuación ante el paciente anciano en situación de cuidados paliativos
- Vía Clínica de fractura de cadera por fragilidad en el paciente anciano

CUIDADOS

En mayo de 2023, el hospital dio la bienvenida a 70 enfermeras y 24 TCAEs, lo que representó un desafío organizativo significativo, tanto en la integración efectiva de los nuevos profesionales, como en el mantenimiento de la calidad y seguridad de los cuidados. La planificación de la transición, la capacitación continua, la comunicación y el apoyo emocional, fueron fundamentales para ayudar a los nuevos equipos a adaptarse al cambio, garantizando así la continuidad de la actividad asistencial habitual.

Durante este año, la Dirección de Enfermería, ha ido consolidando un modelo de atención en el que las enfermeras asuman posiciones de liderazgo en la investigación, desarrollen sus competencias docentes y basen su práctica en la revisión continua y el ajuste a la mejor evidencia disponible.

Planes de cuidados estandarizados

La metodología enfermera es el sistema diseñado para la aplicación del método científico a los cuidados profesionales que presta la enfermera a la población mediante los planes de cuidados.

Uno de los Objetivos de la Dirección de Enfermería es la normalización de los procesos mediante la utilización de la metodología enfermera, de tal forma que se disminuya la variabilidad clínica, se estandaricen los cuidados por procesos o se puedan individualizar cuando el paciente lo necesite. La medición de este indicador pretende favorecer la aplicación del conocimiento enfermero, permitiendo recoger y unificar la información, para facilitar la evaluación de resultados en salud y la mejora de los cuidados.

INDICADOR: Porcentaje de pacientes con planes de cuidados durante el ingreso.

RESULTADO ANUAL 2023

TOTAL N° PACIENTES C/P.CUIDADOS	TOTAL, N° ALTAS	RESULTADO ANUAL
2421	3325	72.81%

Es la Comisión de Cuidados quien tiene la misión de mantener actualizados los planes de cuidados conforme a las últimas ediciones NANDA, NIC y NOC. Este proceso refleja el compromiso con la calidad asistencial y la atención personalizada.

Los planes revisados aseguran intervenciones efectivas y pertinentes, atendiendo las necesidades de pacientes y profesionales.

- PERFIL CARDIOVASCULAR
 - Paciente adulto con ICTUS
 - Paciente adulto con ICTUS- Continuidad de Cuidados
 - Paciente adulto con Insuficiencia Cardíaca

- PERFIL URINARIO
 - Paciente con ITU
 - Paciente con RAO

- PERFIL NUTRICIONAL METABÓLICO
 - Alteración de nivel de glucosa
 - Alteración del volumen de líquidos

- PERFIL RESPIRATORIO
 - Paciente adulto/niño hospitalizado
 - Paciente respiratorio con ventilación mecánica

Protocolos y registros enfermeros

En nuestro proceso de mejora continua, durante el año 2023, hemos revisado procedimientos e incorporado otros nuevos en pro de mejorar la calidad y seguridad en la atención a nuestros pacientes.

Registros revisados:

- Registro de valoración al ingreso por patrones funcionales de Marjory Gordon:
 - Inclusión de herramienta de cribado nutricional MNA®
 - Revisión de escala de riesgo de caídas DOWNTON.

- Registro de constantes vitales
 - Inclusión de escala PAINAD para medición de la intensidad de dolor en pacientes incapaces de autorreferenciarlo.

- Revisión y actualización del Registro de Actividades de Auxiliar de Enfermería.
 - Inclusión de listado de verificación de riesgo de caídas.
 - Inclusión del ítem de “movilización precoz” en función del cálculo de grado de dependencia según escala Barthel.

- Revisión y actualización del Registro de Actividades de Auxiliar de Enfermería del Bloque quirúrgico.

- Registro de Actividades de Continuidad Asistencial
 - Inclusión de registros específicos de pacientes con Insuficiencia Cardíaca.
 - Calidad de Vida: Kansas City Cardiomyopathy Questionnaire.
 - Fragilidad: Escala FRAIL

- Autocuidado: Escala Europea de Autocuidado en Insuficiencia Cardíaca.
 - Adherencia al tratamiento: Escala Morisky-Green.
- Desarrollo de aplicación para el control de los Equipos de emergencia en el Servicio de Urgencias.

Protocolos revisados:

- PROT-RAD-01 ACTUACIÓN ADMINISTRACIÓN DE CONTRASTES EN RADIOLOGÍA.
- PROT-ENF-02 CUIDADO Y MANEJO DE CATÉTERES VENOSOS INSERTADOS CON ECOGUÍA.

Protocolos incorporados:

- REDUCCIÓN DEL USO DE CONTENCIÓNES MECÁNICAS DURANTE EL INGRESO HOSPITALARIO DEL PACIENTE DE EDAD AVANZADA.
- CANALIZACIÓN DE CATÉTER VENOSO EPICUTÁNEO.
- IT-PBE_ENF_DOLOR-01 RONDAS DE SEGUIMIENTO DE ADHERENCIA.

Recomendaciones para pacientes y cuidadores elaboradas:

- RECOMENDACIONES PARA LA VALORACIÓN Y MANEJO DEL DOLOR.
- PLANIFICACIÓN DE CUIDADOS EN SITUACIÓN DE ÚLTIMOS DÍAS.

Actividades vinculadas a la Enfermería de Práctica Avanzada

El Hospital ha seguido avanzando en la definición de perfiles de Enfermeras de Práctica Avanzada (EPA) ante la necesidad de reorientar los modelos de cuidados para lograr una atención sanitaria más ágil, eficiente, sostenible y de calidad, adaptada a las necesidades y expectativas de los pacientes.

En los últimos años, ya se han puesto en marcha diferentes roles de EPA, en aquellos ámbitos donde no existe una Especialidad de Enfermería claramente definida, que necesiten de una respuesta de cuidados avanzados:

- Enfermera educadora en diabetes
- Enfermera de Continuidad Asistencial
- Enfermera vinculada a Lactancia Materna
- Enfermera vinculada a gestión de pacientes con insuficiencia cardíaca.
- Enfermera de Medicina Preventiva

Como nueva actividad, se ha ido consolidando un grupo de enfermeras con competencias en accesos vasculares ecoguiados, pertenecientes a diferentes servicios y turnos, que han completado varias actividades formativas y son referentes dentro de sus equipos en la valoración proactiva de los pacientes, selección del dispositivo más adecuado y seguimiento hasta su retirada, dando respuesta a las posibles complicaciones y fomentando una cultura de cuidado vascular basado en la adopción de buenas prácticas en torno a la terapia intravenosa.

La enfermera gestora de casos

La Enfermera Gestora de Casos en nuestro hospital tiene funciones similares a la enfermera de continuidad asistencial, son enfermeras con competencias avanzadas que desempeñan de forma proactiva el seguimiento de pacientes complejos y sus cuidadores y persona de referencia para ellos. Entre sus objetivos está el mejorar la accesibilidad del paciente al sistema, mejorar el autocuidado, la autonomía, adherencia al tratamiento...

La mayor parte de los pacientes son crónicos complejos con un Nivel de Intervención Alto.

Experiencias con grupos de pacientes, el paciente experto

Experiencia 1: Consejo asesor de pacientes y ciudadanos

Órgano asesor, participativo y consultor cuyo objetivo es incorporar la voz ciudadana al trabajo continuo de la Dirección de Enfermería como parte de la Gerencia.

Experiencia 2: Jornada para cuidadores de pacientes con Demencia

Con motivo del Día del Mayor, se realizó una jornada, con el objetivo de ayudar a las personas cuidadoras a afrontar el reto diario de cuidar a una persona con demencia.

Geriatras, Enfermeras, Trabajadores Sociales y Fisioterapeutas, proporcionaron información, y las habilidades necesarias para abordar las distintas fases de la enfermedad.

Experiencia 3: II Jornada de pacientes expertos en Insuficiencia Cardíaca

En diciembre de 2023, se ha realizado la II Edición de Pacientes expertos en Insuficiencia Cardíaca, donde los propios pacientes ya formados y activos en la gestión de su enfermedad, actúan como educadores de otros pacientes, con la colaboración de los profesionales que integran el Equipo multidisciplinar de Insuficiencia Cardíaca.

Este Programa, iniciado en 2022, es un instrumento útil para mejorar el autocuidado y la calidad de vida de los pacientes, capacitándoles para responsabilizarse de la autogestión de su enfermedad y de los cuidados necesarios para mejorar su salud, su vida y su bienestar.

Proceso de integración voluntaria como enfermeros especialistas

Con fecha 11 de marzo de 2021 fue publicado en el BOCM el proceso de integración voluntaria en el régimen de personal estatutario de las categorías de Enfermera Especialista en Enfermería Geriátrica, Pediátrica y Salud Mental, el hospital cuenta con:

- 4 Enfermeras especialistas en Pediatría
- 3 Enfermeras especialistas en Salud Mental

Líneas de investigación en Cuidados

A comienzo del año 2023, se creó una nueva Supervisión de enfermería de Formación e Investigación con el fin de impulsar la competencia investigadora de las enfermeras, potenciar su liderazgo clínico y visibilizar su contribución e impacto en la mejora de los resultados en salud de la población.

Proyectos de implantación de cuidados basados en evidencia

1.-Sumamos Excelencia

Con el compromiso de prestar unos cuidados excelentes según las últimas y mejores evidencias disponibles, las enfermeras de la Unidad de Medicina Interna participaron en el Proyecto “Sumamos Excelencia”, con la implantación de la Guía de Buenas Prácticas de Valoración y Manejo del Dolor. Los resultados de dicha implantación respecto al proceso de cuidados y los resultados en salud fueron presentados en la I Jornada de Humanización celebrada en la Comunidad de Madrid en marzo de 2023, en una Jornada de implantación de evidencias del Centro Español para los Cuidados en Salud Basados en Evidencia en junio de 2023 y el XXVII Congreso Internacional de Investigación en Cuidados en noviembre de 2023.

2.-Acreditación IHAN

En el desarrollo de las Estrategias de Atención al Parto Normal y de Salud Reproductiva, la Comisión de Lactancia Materna, liderada por las enfermeras de obstetricia y pediatría, llevan trabajando desde el año 2013 en el desarrollo de prácticas que protejan, promuevan y apoyen el parto humanizado y la lactancia materna exclusiva desde el nacimiento, encontrándose en el año 2023 en el proceso de acreditación de la Fase 3D (Difusión), garantizando una formación específica en lactancia materna de todos sus profesionales, el respeto al código internacional de comercialización de sucedáneos de la OMS y ofreciendo a las mujeres y a sus hijas e hijos, una garantía de calidad en la atención al nacimiento y la lactancia.

Proyectos multicéntricos:

- INCAHES: Estudio multicéntrico sobre frecuentación de caídas en hospitales españoles.
- Validación y aplicación del ESQ, herramienta para la medición del estrés en unidades de cuidados intensivos y reanimación.

- Reality Care: pretende explorar la experiencia y las necesidades de cuidadores/as de pacientes crónicos para, a continuación, diseñar y comprobar la efectividad de una intervención psicoeducativa de tipo disruptivo (vídeos 360°, realidad virtual y realidad aumentada) cuyo propósito es el fomento de un uso más seguro de la medicación en el hogar.
- Nursing Research Challenge: Proyecto de innovación en gestión que propone a gestoras y gestores una estrategia para la implantación de áreas de mejora y acciones dirigidas al fomento de la investigación enfermera.

FISIOTERAPIA

Desde el servicio de fisioterapia del Hospital Universitario El Escorial proporcionamos tratamientos personalizados con la finalidad de lograr la integración del paciente en sus actividades de la vida diaria.

Nuestro gimnasio cuenta con equipos de última generación:

- Dos aparatos de magnetoterapia
- Láser de puntero
- Infrarrojos
- Presoterapia
- Electroestimulación
- Ultrasonidos terapéuticos

Además, realizamos tratamientos tanto a pacientes ambulatorios en el gimnasio como a pacientes ingresados en planta y unidades de reanimación.

En los programas de rehabilitación desarrollamos fisioterapia traumatológica, reumatológica, respiratoria, neurológica, deportiva, geriátrica e infantil.

Desde nuestro servicio consideramos esencial priorizar la autonomía y empoderamiento de nuestros pacientes, aplicando ejercicio terapéutico, reentrenos aeróbicos, trabajo de marcha y propiocepción acompañado de terapia manual. Si fuera necesario punción seca para el tratamiento de puntos gatillo.

Por otro lado, también contamos con profesionales cualificados para tratar linfedema mediante drenaje linfático manual, fisioterapia respiratoria para grupos y sesiones dedicadas a escuela de espalda.

ÁREAS DE SOPORTE Y ACTIVIDAD

Alimentación

ALIMENTACIÓN: DIETAS SERVIDAS, POR TIPO

2023	
Nº menús Hospitaliz. 22	82.990
Nº menús Hospitaliz. 22 - personal	19.875
TOTALES	102.865
2022	
Nº menús alimentación Hospitaliz.21	66.736
Nº menús alimentación Hospitaliz.21 - personal	19.867
TOTALES	86.603

Lavandería:

LAVANDERÍA: ROPA PROCESADA

2023	
kg. Ropa Hospital	140.646
kg. Uniformidad	36.079
TOTAL kg ROPA LIMPIA	176.725
2022	
kg. Ropa Hospital	137.691
Kg. Uniformidad	37.008
TOTAL kg ROPA LIMPIA	174.699

Limpieza

LIMPIEZA

24.774 m² de superficie

Servicios Técnicos

SERVICIOS TÉCNICOS ACTUACIONES POR OFICIOS

MANTENIMIENTO	PREVENTIVOS	CORRECTIVOS	TOTAL
ALBAÑILERÍA	0	68	68
CARPINTERÍA	26	558	584
ELECTRICIDAD	1.801	1.136	2.937
FONTANERÍA	4.400	292	4.692
JARDINERÍA	0	62	62
PINTURA	0	100	100
VARIOS	765	522	1.287
TOTAL	6.992	2.738	9.730

Electromedicina

ELECTROMEDICINA: ACTUACIONES

	PREVENTIVOS	CORRECTIVOS	TOTAL
ELECTROMEDICINA	538	911	1.449

Sistemas y Tecnología de la Información

SISTEMAS Y TECNOLOGÍA DE LA INFORMACIÓN: PROYECTOS POR ÁREAS, ACTUACIONES E INCIDENCIA.

TECNOLOGÍAS DE LA INFORMACIÓN

Implantación de la Aplicación S-O-S

Mejora controladoras wifi.

Informatizar control carros de parada

Implantación del Carrusel de Farmacia

Nueva visualización de protocolos del hospital.

Nuevo sistema de envío de SMS

Acondicionamiento de las salas de juntas 2 planta y sala juntas administración para video conferencias.

Instalación de wifi a todo el hospital

- Anatomía patológica adquisición e instalación de scanner

- Cambio de plataforma Virtual de servidores ATHENEA
 - Implantación en farmacia de la dispensación automatizada estupefacientes SADE
 - Implantación de sistema de alerta de temperatura MY SIRIUS
- Implantación de INVOX reconocimiento de voz transcrito, dictado de informes

Gestión Ambiental

GESTIÓN AMBIENTAL

CERTIFICACIÓN GESTIÓN AMBIENTAL 14001:	2026
--	------

Gestión de Residuos

VOLUMEN POR TIPO DE RESIDUOS

ASPECTO AMBIENTAL/ RECURSOS	2022	2023
Generación de residuos no peligrosos (kg)	139.170	137.280
Generación de residuos peligrosos (kg)	41.940	27.926
Generación de residuos biosanitarios clase III (kg)	27.253	20.765
Generación de residuos químicos clase V (kg)	14.372	6.673
Generación de residuos citotóxicos clase VI (kg)	314	488

Planes específicos para adecuación de consumos

PLANES ESPECÍFICOS PARA ADECUACIÓN DE CONSUMOS DE GAS, ELECTRICIDAD, AGUA, OTROS

	2022	2023
Consumo de agua (m ³)	13.486	15.451
Consumo de electricidad (kWh)	3.086.071	2.854.565
Consumo gas Natural (dm ³)	3.600.025	2.727.980
Consumo de papel (kg)	13.071	12.809



Calidad

Objetivos institucionales de
calidad

Comisiones Hospitalarias

Grupos de Mejora

Certificaciones y

Acreditaciones

3



3. CALIDAD

OBJETIVOS INSTITUCIONALES DE CALIDAD

DATOS COMPARATIVOS CON GRUPO 1 Y SERVICIO MADRILEÑO DE SALUD

OBJETIVO 1: MEJORAR LOS RESULTADOS CLAVE EN CALIDAD ASISTENCIAL				
INDICADOR	FÓRMULA	H. EL ESCORIAL	GRUPO 1	GLOBAL SERMAS
1.1 PORCENTAJE DE ACCIONES DESARROLLADAS PARA MEJORAR LA CALIDAD PERCIBIDA (INDICADOR SINTÉTICO) ¹	<i>% Pacientes satisfechos y muy satisfechos con la atención</i>	90%	89,73%	89,87%
	<i>Nº de líneas de actuación del Comité de Calidad Percibida</i>	5	61 Media: 10.2	286 Media: 8.4
	<i>Mapa de experiencia del paciente</i>	Sí	100%	97%
	<i>Promover la participación de los pacientes en los comités</i>	Sí	100%	100%
	<i>Entrevista semiestructurada a pacientes clave (prioritaria Grupo 3)</i>	NA	NA	100%
OBJETIVO 2: AVANZAR EN LA MEJORA DE LA SEGURIDAD DEL PACIENTE				
INDICADOR	FÓRMULA	H. EL ESCORIAL	GRUPO 1	GLOBAL SERMAS
2.1. PORCENTAJE DE ACCIONES DESARROLLADAS PARA EL DESPLIEGUE DE LA SEGURIDAD DEL PACIENTE ²	<i>Nº rondas en unidades de hospitalización breve</i>	NA	4 Media: 1.8	34 Media: 1.4
	<i>Nº rondas en UCI</i>	1	8 Media: 1.3	42 Media: 1.6
	<i>Nº rondas en obstetricia y ginecología</i>	1	7 Media: 1.2	31 Media: 1.2
	<i>Nº rondas en urgencias</i>	1	8 Media: 1.3	34 Media: 1.3
	<i>Nº rondas otras unidades/servicios</i>	4	37 Media: 6.2	153 Media: 4.6
	<i>Nº total de rondas</i>	7	64 Media: 10.7	294 Media: 8.6
	<i>Nº líneas de actuación comité de adecuación de la práctica clínica</i>	8	31 Media: 5.2	209 Media: 6.1
	<i>Actuación conjunta UFGRS con el Comité de Atención al Dolor</i>	Sí	100%	97%
	<i>Promover actuaciones para la formación en seguridad del paciente e higiene de manos (HM)</i>	Sí	100%	100%
	<i>Nº profesionales formados en HM y/o seguridad del paciente</i>	210	3.028	31.187 Media: 917,3
	<i>Nº de alumnos formados de nueva incorporación en HM y/o seguridad del paciente</i>	26	527	7.970 Media: 234,4
	<i>El centro ha establecido al menos 5 objetivos de seguridad del paciente</i>	Sí	100%	100%

¹ Meta: Satisfacción mejor de su grupo de hospitales >=90%; 5 líneas CCP, 3 prioritarias: mapa de experiencia del paciente, entrevista semiestructurada a pacientes clave (solo grupo 3), y participación de los pacientes en los comités

² Meta: Rondas de seguridad 8 grupo 3; 7 grupos 1 y 2 y 5 Apoyo, ME y PSQ; 5 objetivos incluidos los prioritarios y 60% IS/EM con informe validado, Nº mínimo de IS y EM identificados: 250 grupo 3; 200 grupo 2; 150 grupo 1 y 60 Apoyo, ME y Psq



<i>Nº objetivos de seguridad del paciente totales establecidos por el centro (fuente SIAUF)</i>	5	84 Media: 14	462 Media: 13,6
<i>Nº IS/EM con informe validado</i>	168	1.096 Media: 182,7	9.270 Media: 280,9
<i>Nº IS/EM identificados</i>	233	1.415 Media: 235,8	12.793 Media: 387,7

OBJETIVO 2: AVANZAR EN LA MEJORA DE LA SEGURIDAD DEL PACIENTE

INDICADOR	FÓRMULA	H. EL ESCORIAL	GRUPO 1	GLOBAL SERMAS
2.2. PORCENTAJE DE ACCIONES DESARROLLADAS PARA IMPULSAR PRÁCTICAS SEGURAS ³	<i>Bacteriemia Zero</i>	NA	1,31‰	1,59‰
	<i>Neumonía Zero</i>	NA	2,68‰	6,26‰
	<i>ITU-Zero</i>	NA	5,19‰	3,44‰
	<i>BMR</i>	NA	0,98%	2,77%
	<i>Nº Residentes UCI que han recibido formación</i>	NA	23	371
	<i>% de residentes que roten en UCI con formación específica en Nivel alcanzado en autoevaluación HM de la OMS</i>	NA	100%	77%
	<i>Disponibilidad de PBA</i>	Avanzado	5 avanzado 1	26 avanzado
	<i>% grado de adherencia por servicios/unidades de IQZ</i>	100%	100%	98%
	<i>% de implantación del LVQ</i>	90,2%	97%	96%
	2.3. PORCENTAJE DE ACCIONES DESARROLLADAS PARA MEJORAR LA ATENCIÓN AL DOLOR ⁴	<i>% de pacientes con registro diario en historia clínica de la medición del dolor</i>	44,8%	95%
<i>Nº Unidades identificadas dónde deban existir referentes de dolor</i>		7	65 Media: 10,8	490 Media: 14,8
<i>Promover la participación de los pacientes</i>		Sí	100%	100%
<i>Desarrollo de actuaciones en coordinación con Atención Primaria</i>		Sí	100%	97%
<i>Nº líneas Comité de Atención al Dolor</i>		5	37 Media: 6,2	185 Media: 5,4

OBJETIVO 3. CONSOLIDAR LA GESTIÓN DE LA CALIDAD

INDICADOR	FÓRMULA	H. EL ESCORIAL	GRUPO 1	GLOBAL SERMAS
3.1. PORCENTAJE DE ACCIONES DESARROLLADAS PARA IMPULSAR LA GESTIÓN DE LA CALIDAD ⁵	<i>Nº planes de mejora desplegados derivados de autoevaluación con el modelo EFQM en el último ciclo</i>	2	16 Media: 2,7	98 Media: 2,88
	<i>Implantado el Sistema de Gestión Ambiental</i>	Certificado	2 Certificado	27 Certificado

3 Meta: $BZ \leq 3$; $NZ \leq 7$; $BMR \leq 5$; $ITU_Zero \leq 2,7$ 85% de residentes UCI formados en Proyectos Zero; Realizada autoevaluación HM y $>=95\%$ PBA en el punto de atención; $>90\%$ unidades o servicios quirúrgicos en los que están implantadas las 3 medidas obligatorias de IQZ; $>95\%$ historias clínicas con listado de verificación quirúrgica

4 Meta: $>90\%$ pacientes que tienen recogida en la historia clínica la medición con una escala de valoración del dolor al menos 1 vez al día; 3 Líneas de actuación de los Comités de Atención al Dolor incluidas las prioritarias

5 Meta: $>90\%$ pacientes que tienen recogida en la historia clínica la medición con una escala de valoración del dolor al menos 1 vez al día; 3 Líneas de actuación de los Comités de Atención al Dolor incluidas las prioritarias

		3 Implantado 1 En proceso	6 Implantado 1 En proceso
<i>Cumplimentado el cuestionario RS</i>	Sí	100%	100%
<i>Nivel alcanzado</i>	Avanzado	1 Excelente 4 Avanzado 1 Medio	7 Excelente 20 Avanzado 7 Medio

COMISIONES HOSPITALARIAS

NOMBRE	Nº INTEGRANTES	Nº REUNIONES 2023
Comisión de Calidad	10	0
Comisión de Farmacia y Terapéutica	11	5
Comisión de Formación	17	5
Comisión de Documentación Clínica	10	3
Comisión de Infecciones y Política Antibiótica	13	10
Comisión de Seguridad del Paciente	12	12
Comisión de Ética Asistencial	17	12
Comisión de Transfusiones	9	0
Comisión de Atención al Dolor	13	2
Comisión de Humanización	15	6
Comisión Calidad Percibida	8	17
Comisión de Prevención de la Violencia (mixta hospitalaria y organizaciones locales)	11	4
Comisión Planes de Cuidados	9	6
Comisión Estratégica	12	0
Comité de Sujeciones	11	0
Comisión Docencia Residentes	14	4
Comisión Protección Radiológica y Garantía de Calidad	12	2
Comité Promotor HM	9	5
Comisión Promotora Lactancia Materna	13	3
Comité Quirúrgico	14	7
Comisión de Promoción Medioambiental	6	3
Comisión de Seguridad	7	4
Comité de Prevención del Tabaquismo	10	0
Comisión de Alimentación	5	3
Comisión PROA	11	4
Comisión RCP	10	4
Comisión Técnica de Coordinación de la Información Local	11	6
Comité Cirugía Segura	9	2
Comisión de Dirección	4	>20
Junta Técnico-Asistencial	12	2
Comité Adecuación Práctica Clínica	12	2
Comité Prevención de Caídas	9	2

NOMBRE	Nº INTEGRANTES	Nº REUNIONES 2023
Comisión de Humanización/Subcomisión Operativa	10	6

GRUPOS DE MEJORA

NOMBRE	Nº INTEGRANTES	Nº REUNIONES 2023
Hospitalización Médica	12	0
Hospitalización Obstétrica	9	1
Hospitalización Quirúrgica	8	1
Urgencias	9	0
Consultas Externas	11	0
CMA	10	3
Continuidad Asistencial (DANO)	12	2
Continuidad Asistencial (Área 6)	12	3
Continuidad Asistencial (Cuidados)	14	3
Continuidad Asistencial (Farmacológica)	22	3
Continuidad Asistencial (Grupo PAIS)	14	0
Consejo de Pacientes	18	3
Grupo Cooperación Sanitaria Internacional	13	5
La Vía Clínica Fractura Cadera	9	4
Medicamentos de Alto Impacto: Inmunomediadas	-	1

CERTIFICACIONES Y ACREDITACIONES

Certificaciones

SERVICIO/UNIDAD	NORMA	CERTIFICACIÓN INICIAL	VIGENCIA	ENTIDAD CERTIFICADORA
SIAP	ISO 9001:2015	12/01/2024	11/01/2027	Bureau Veritas
FARMACIA	ISO 9001:2015	12/01/2024	11/01/2027	Bureau Veritas
TODO EL HOSPITAL	ISO 14001:2015	02/10/2014	01/10/2026	Bureau Veritas
TODO EL HOSPITAL	SER+HUMANO	2021 (Autoevaluación)	-	DG Humanización, Atención y Seguridad del Paciente
TODO EL HOSPITAL	Post Fracture Care Coordination Program/ Fracture Liaison Service	11/2023	-	International Osteoporosis Foundation

Acreditaciones

SERVICIO/UNIDAD	ACREDITACIÓN INICIAL	VIGENCIA DE LA ACREDITACIÓN	ENTIDAD ACREDITADORA
TODO EL HOSPITAL	20/02/2013	17/10/2023 (prorrogado)	UNICEF España-IHAN
TODO EL HOSPITAL	16/05/2019	22/06/2026	Fundación Madrid por la Competitividad
TODO EL HOSPITAL	25/06/2015	08/11/2024	IDIS
TODO EL HOSPITAL	26/05/2023	26/05/2026	Club Excelencia en Gestión

Otras actuaciones

La transformación de las organizaciones sanitarias conlleva la transición de los modelos tradicionales de gestión hacia modelos de asistencia sanitaria centrada en el paciente. Por este motivo, el Hospital Universitario El Escorial participa de manera recurrente en proyectos de benchmarking y mejora continua basados en la implementación del modelo Value-based Healthcare.

A través de este desarrollo, se trata de posicionar la estrategia institucional con el paciente como centro, generando resultados en salud que aporten valor al usuario al tiempo que se mejora su experiencia.

Publicación libro de sesiones Evaluación EFQM 2023 con ISBN: 978-84-09-56042-4.



El sistema al servicio de las personas

Experiencia del paciente y calidad percibida
Información y atención a la ciudadanía
Otras actividades de atención a las personas
Trabajo social
Registro de voluntades anticipadas
Responsabilidad social corporativa
Premios Institucionales

4

4. EL SISTEMA AL SERVICIO DE LAS PERSONAS

EXPERIENCIA DEL PACIENTE Y CALIDAD PERCIBIDA

- En el año 2023, la Comisión de Calidad Percibida (CCP) se reunió en 22 ocasiones y 5 la Comisión de Humanización (CH).
- Miembros de la CH realizaron una visita a todas las áreas del hospital acompañados por el director médico y de enfermería, manteniendo entrevistas con varios pacientes.
- La CCP ha colaborado con la sección de Cirugía General y Digestivo en la realización del “Mapa de Experiencia del Paciente” en un proceso quirúrgico de “hernia inguinal”. Para ello se crearon grupos de opinión de profesionales, de pacientes y acompañantes, entrevistas personales a pacientes y reunión con responsables de Cirugía. La comisión ha elaborado un informe con las conclusiones y las posibles mejoras del proceso.
- En el grupo de opinión de pacientes hemos recabado información sobre el grado de dolor en hospital y domicilio y sobre la adhesión al tratamiento pautado.
- El Consejo de Ciudadanos/Pacientes se ha reunido en tres ocasiones durante el año 2023. Lo forman nueve participantes de los diferentes municipios de referencia, gerente, directores y representantes de la CCP, CH, junto con los responsables de Calidad y Atención al Paciente.

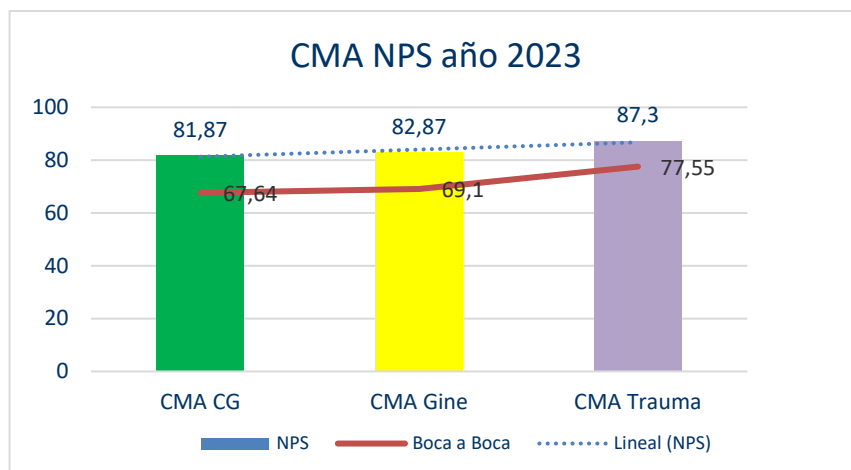


- Celebrada la II Jornada del “Paciente Experto en Insuficiencia Cardíaca” en el Hospital El Escorial.
 - Sesión formativa y de participación de los pacientes y cuidadores, para la adquisición de habilidades y recomendaciones de tratamiento.
 - Participaron 17 personas: pacientes y acompañantes y 11 profesionales.

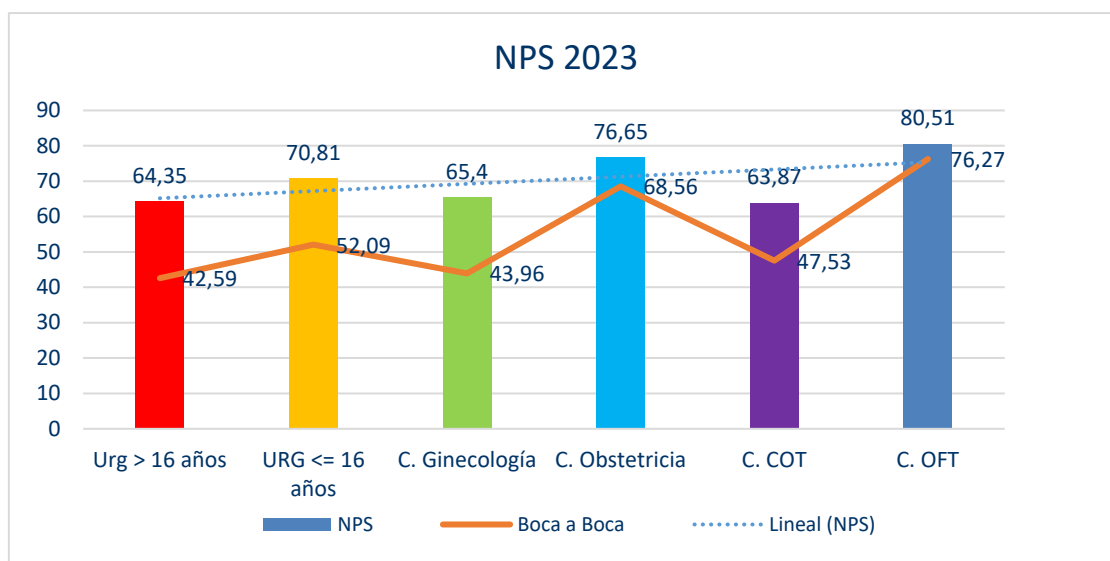


- Celebrada la I Jornada Multidisciplinar sobre Demencias, organizada por la sección de Geriátría y Continuidad Asistencial (6 de octubre de 2023) “Cuidando al Cuidador”
- Análisis y revisión del contenido de la página WEB -
- Realizado un estudio de medición del ruido en las unidades de hospitalización para realizar un informe y adoptar medidas que favorezcan el entorno y descanso saludable.
- Entrevistas telefónicas a pacientes de CMA, Urgencias (adultos y Pediatría), CCEE.
- Encuestas online En Farmacia, unidad de Insuficiencia Cardíaca y en Atención al Paciente (Tablet).

ENCUESTAS TELEFÓNICAS CMA



ENCUESTAS TELEFÓNICAS CONSULTAS EXTERNAS

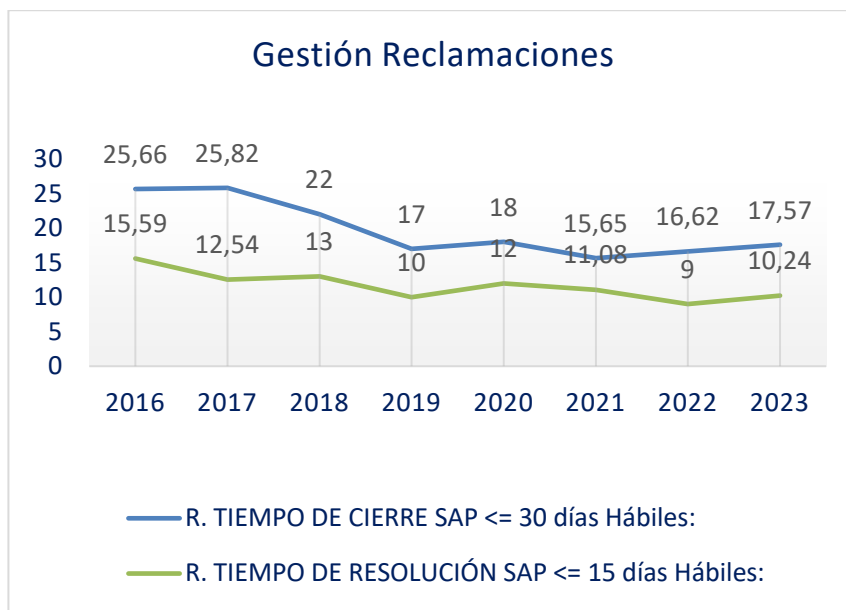


SATISFACCIÓN CON LA ATENCIÓN RECIBIDA EN EL SERVICIO DE INFORMACIÓN Y ATENCIÓN AL PACIENTE



NPS: 74 (2023)

TIEMPO DE GESTIÓN RECLAMACIONES



INFORMACIÓN Y ATENCIÓN A LA CIUDADANÍA

RECLAMACIONES

	2022	2023	VAR.	%VAR.
RECLAMACIONES	366	371	5	1,37%

PRINCIPALES MOTIVOS DE RECLAMACIÓN

MOTIVO	% 2023
Recursos humanos	17,52%
Disconformidad con la asistencia	14,82%
Citaciones	12,67%
Demora en consultas o pruebas diagnósticas	10,24%
Retraso en la atención	9,43%
Suspensión de Actos Asistenciales	7,55%

ÍNDICE DE RECLAMACIONES

	2022	2023	%VAR.
Nº total de reclamaciones/10.000 actos asistenciales	19,16	24,45	27,61%

Fuente: Cestrack

Se entiende por actividad asistencial la suma de los siguientes parámetros:

- N° de consultas realizadas.
- N° de urgencias atendidas que no requirieron ingreso.
- N° de ingresos hospitalarios.
- N° de intervenciones quirúrgicas sin ingreso.

OTRAS ACTIVIDADES DE ATENCIÓN A LAS PERSONAS

- Celebraciones con motivo de la Navidad.

- Homenaje a los profesionales jubilados.



- Canciones de Navidad en las diferentes unidades, para pacientes, acompañantes y profesionales. Organizado por la asociación XEIArte.



- Decoración navideña de todas las unidades por iniciativa de los profesionales.

- Sesiones de Cine y Bioética. Organizadas por el Comité de Ética Asistencial.



- Estreno Disney Hospitales Peter Pan. Italfarmaco



- Evaluación SER+HUMANO (2023)

Humanización(actividades de humanización/Información)

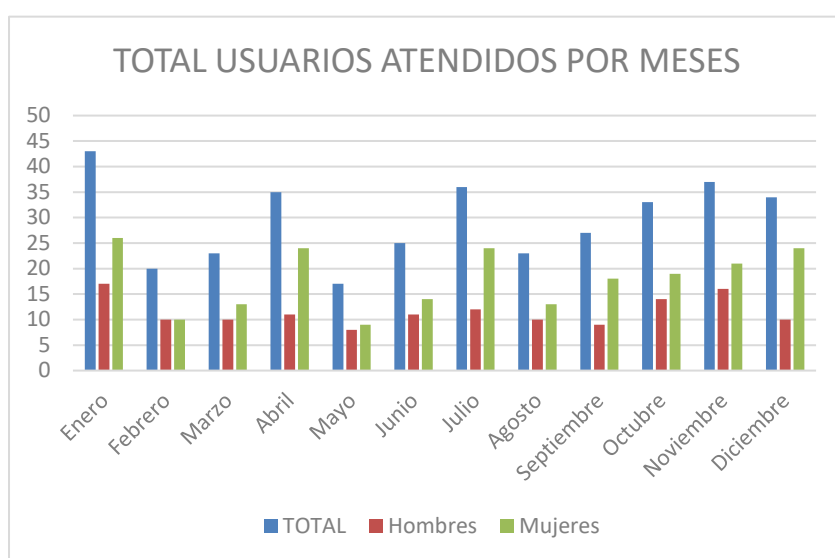
FORMULARIOS 2023	E	F	M	A	M	JN	TOTAL	JL	A	S	O	N	D	TOTAL 2023
Información y Atención en Urgencias	642	553	517	575	605	510	3402	559	659	549	576	538	638	6921
Acogida y Atención continuada de SIAP en Hospitalización /Video-llamadas	323	308	303	296	327	317	1874	173	180	198	310	315	316	3366
Atención en el Duelo	33	16	17	18	13	24	121	20	17	13	26	18	17	232
Atención Social: Registros (HISTORIA SOCIAL)	43	21	24	35	28	47	198	52	34	44	41	37	43	449
Voluntariado Cáritas 4ª Planta		43	16				59	37	21	15	136	81	35	384
Voluntariado Cáritas 3ª Planta			6				6				21	14	5	46
Voluntariado Cáritas 2ª Planta							0			7		1	1	9
Asociación XEIArte(sesiones Taller de Canto)	1	1	1	1	1		5					1	1	7
Reuniones con asociaciones	2	2	1	1	2	1	9			2	2	3	1	17
Reuniones Consejo Ciudadanos			1				1			1			1	3
Actividades de Entretenimiento y retransmisión por el canal interno de TV												3	2	5

TRABAJO SOCIAL

TOTAL USUARIOS ATENDIDOS POR MESES

MES	Nº USUARIOS	HOMBRES	%	MUJERES	%
ENERO	43	17	39,53%	26	60,46%
FEBRERO	20	10	50%	10	50%
MARZO	23	10	43,47%	13	56,52%
ABRIL	35	11	31,42%	24	68,57%
MAYO	17	8	47,05%	9	52,94%
JUNIO	25	11	44%	14	56%
JULIO	36	12	33,33%	24	66,66%

MES	Nº USUARIOS	HOMBRES	%	MUJERES	%
AGOSTO	23	10	43,47%	13	76,47%
SEPTIEMBRE	27	9	33,33%	18	66,66%
OCTUBRE	33	14	42,42%	19	57,57%
NOVIEMBRE	37	16	43,24%	21	56,75%
DICIEMBRE	34	10	29,41%	24	70,58%
TOTAL	353	138		215	



Nº DE HISTORIAS Y FICHAS SOCIALES ABIERTAS

MES	HISTORIA SOCIAL	FICHA SOCIAL
ENERO	41	2
FEBRERO	20	1
MARZO	24	0
ABRIL	35	0
MAYO	20	8
JUNIO	21	26
JULIO	20	32
AGOSTO	34	0
SEPTIEMBRE	44	0

MES	HISTORIA SOCIAL	FICHA SOCIAL
OCTUBRE	34	7
NOVIEMBRE	37	0
DICIEMBRE	43	0
TOTAL	373	76

Nº Y TIPOLOGÍA DE DEMANDAS ATENDIDAS:

TIPO DE DEMANDA	Nº
Valoración social	86
Dependencia	43
➔ Revisión dependencia	6
PIA	6
Hospital de apoyo	83
Reintegro material ortoprotésico	50
Coordinación Servicios Sociales y/u otras instituciones	40
Residencia	26
Violencia de género	19
Residencia temporal	13
Información, orientación y asesoramiento	14
Recursos de apoyo domiciliario	11
Servicio de Ayuda a Domicilio	9
Valoración situaciones de riesgo	7
Certificado de discapacidad	6
Ayudas económicas	6
Planificación alta hospitalaria	4
Maltrato familiar	4
Asistencia sanitaria	4
Sospecha abuso sexual	3
Paciente tutelado	3
Factura gastos hospitalarios	3
Cuidados paliativos (hospitales, ESAPD...)	3
Adopciones	2
Interrupción voluntaria del embarazo	2
Extranjería	2

TIPO DE DEMANDA	Nº
Factura gastos hospitalarios	2
Fiscalía	2
Rehabilitación alcoholismo	2
TOTAL	459

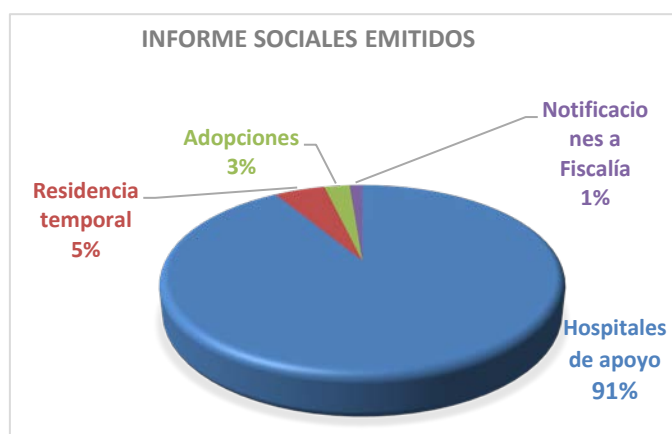
SOLICITUDES HOSPITALES DE APOYO

- Nº peticiones recibidas en Unidad de Trabajo Social Hospitalario para solicitar hospital de apoyo: 75
- Nº de hospitales de apoyo solicitados: 75
- Nº de hospitales de apoyo concedidos: 66
- En 1º solicitud: 54
- Solicitados \square denegados \square vueltos a solicitar y concedidos: 2
- Solicitados \square cancelados \square vueltos a solicitar y concedidos: 4
- Solicitados \square concedidos \square cancelados y no vueltos a solicitar: 6
- Nº hospitales de apoyo solicitados y denegados por la Unidad de Coordinación de Media Estancia del SERMAS (UCME): 9
- Nº hospitales de apoyo cancelados: 13
- Nº hospitales de apoyo cancelados tras recibir cama: 10
- Nº hospitales de apoyo cancelados antes de recibir cama: 3

COMPARATIVA 2022-2023

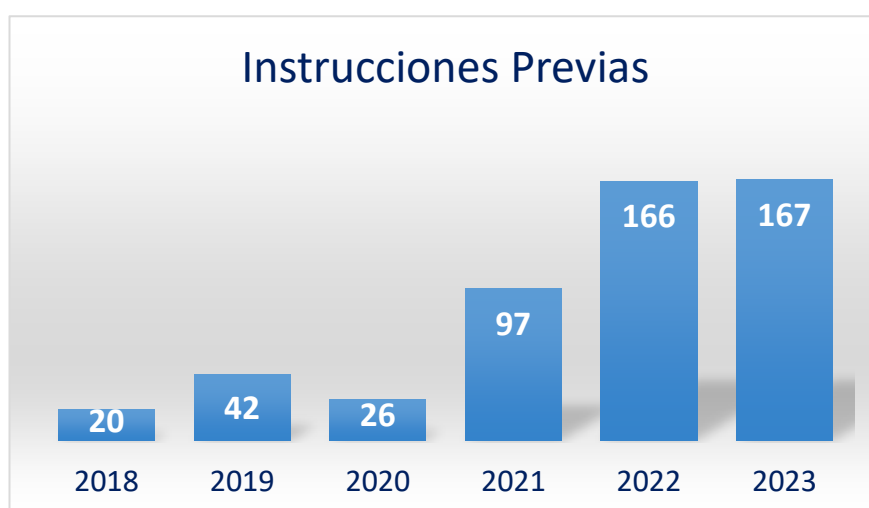
HOSPITALES DE APOYO	2022	%	2023	%
PETICIONES RECIBIDAS	64	100%	49	100%
SOLICITUDES CURSADAS	58	90% (sobre las peticiones)	46	93,3% (sobre las peticiones)
CONCEDIDAS	33	56,9% (sobre las solicitudes)	35	71,4% (sobre las solicitudes)
DENEGADAS	14	24,1% (sobre las solicitudes)	10	20,4% (sobre las solicitudes)
CANCELADAS	11	19% (sobre las solicitudes)	1	2% (sobre las solicitudes)

- N° de informes sociales emitidos: 81
- Hospitales de apoyo: 74
- Notificaciones a Fiscalía: 1
- Adopciones: 2
- Residencia temporal: 4



REGISTRO DE VOLUNTADES ANTICIPADAS

- F Gestiones, información y registros: 167



RESPONSABILIDAD SOCIAL CORPORATIVA

- Cooperación con el Ayuntamiento de San Lorenzo de El Escorial y la biblioteca municipal "Pedro Antonio de Alarcón", con donación de periódicos y revistas y libros para los pacientes del hospital.
- Comisión de Violencia:
- Actualización de protocolos de atención y detección de Violencia en la Mujer, Mayor y Niños
- Cinco reuniones de la Comisión a la que pertenecen asociaciones locales que trabajan en el área de Violencia.
- Realizada encuesta para la detección de necesidades de formación.

- Se ha informado a los diversos servicios que conforman el Hospital de diversas actuaciones: Código Visem, Protocolos de actuación.
- Cooperación Sanitaria Internacional
- Celebradas tres reuniones de la Comisión.
- Jornada de coordinadores de cooperación sanitaria internacional (30 de junio de 2023), dónde presentamos el proyecto de colaboración con Tujereng (Gambia). Se presenta el viaje realizado por los sanitarios del Hospital y los resultados.
- Donación de material sanitario específico, electrocardiógrafo, a la AGDS (Association Guineenne pour le Developpement Sanitaire), concretamente al Centro Médico de Matoto localizado en Guinea Conakry.
- Siete sesiones del “Taller de Canto” con la asociación XelArte. El objetivo es ofrecer, a través de la música y del canto, una enseñanza para mejorar la capacidad ventilatoria y una actividad lúdica y de movilidad.



Asociaciones y voluntariado

ENTIDADES DE ACCIÓN VOLUNTARIA 2023	Nº DE VOLUNTARIOS POR ENTIDAD	TIPO DE ACTIVIDADES QUE REALIZAN	DESCRIPCIÓN DE LA ACTIVIDAD	COLECTIVOS DE ATENCIÓN	PATOLOGÍAS DE PACIENTES CON LOS QUE COLABORAN	CONVENIO DE COLABORACIÓN CON LA CONSEJERÍA SANIDAD
VOLUNTECHIES	2	Entretenimiento	Ocio y apoyo a niños ingresados	Infanto-juvenil	Todas las patologías	Centralizado
ASOCIACIÓN X EL ARTE	12	Entretenimiento y Acompañamiento	Apoyo emocional, acompañamiento y actividades diferentes relacionadas con el arte en todas sus manifestaciones	Adultos	Todas las patologías	Centralizado
CNSE Y FESORCAM		Información/orientación	Sistema de video-interpretación en Lengua de signos con Virtual			Centralizado

ENTIDADES DE ACCIÓN VOLUNTARIA 2023	Nº DE VOLUNTARIOS POR ENTIDAD	TIPO DE ACTIVIDADES QUE REALIZAN	DESCRIPCIÓN DE LA ACTIVIDAD	COLECTIVOS DE ATENCIÓN	PATOLOGÍAS DE PACIENTES CON LOS QUE COLABORAN	CONVENIO DE COLABORACIÓN CON LA CONSEJERÍA SANIDAD
GRUPO ITALFARMACIO		Entretenimiento	Proyección de estrenos de películas Disney a través de canal interno de TV habitaciones y Tablet	Infantil		Centralizado
CÁRITAS DIOCESANAS	8	Entretenimiento/acompañamiento	Acompañamiento y Ocio	Todos	Todas	Centralizado
FUNDACIÓN MÚSICA EN VENA		Entretenimiento	Entretenimiento a través de la Música	Todos	Todas	Centralizado

DATOS PROGRAMA APAD* A FECHA 31/12/2021

FORMA DE ACCESO	ÁREA	TIPO DISCAPACIDAD	SILLA RUEDAS PROPIA	SILLA RUEDAS DEL HOSPITAL	Oxígeno	INTERPRETE DE SIGNOS	ACOMPAÑANTE
PRESENCIAL	CMA	MOTORA	NO	SI	SI	NO	Informador/a
PRESENCIAL	PRUEBA DIAGNÓSTICA	MOTORA	SI	SI	NO	NO	Informador/a
FORMULARIO WEB	CONSULTAS EXTERNAS	MOTORA	SI	SI	NO	NO	Informador/a
PRESENCIAL	PRUEBA DIAGNÓSTICA	PSÍQUICA	SI	SI	NO	NO	Informador/a
TELFÓNICA	PRUEBA DIAGNÓSTICA	PSÍQUICA	NO	SI	NO	NO	Voluntario Cáritas
PRESENCIAL	PRUEBA DIAGNÓSTICA	VISUAL	SI	NO	NO	NO	Informador/a
PRESENCIAL	CONSULTA	PSÍQUICA	NO	SI	NO	NO	Informador/a
PRESENCIAL	CONSULTA	VISUAL	NO	SI	NO	NO	Informador/a
PRESENCIAL	CONSULTA	VISUAL	NO	SI	NO	NO	Informador/a

*Programa APAD: acompañamiento de pacientes ambulatorios con necesidades especiales (discapacidad física, psíquicas y sensorial) y dificultad motora, que acuden al hospital de manera programada a recibir asistencia ambulatoria en consultas externas, cirugía mayor ambulatoria, Unidad del Dolor o realización de pruebas diagnósticas, y que el día de la cita no pueden ser acompañados por un familiar o allegado. El acompañante actúa como informador/a.

La transparencia

El Hospital ofrece información actualizada a través de su página web.

<https://www.comunidad.madrid/hospital/elescorial/>

Celebración Días Nacionales/Mundiales

- Día Mundial de la Higiene de Manos. Grupo Promotor. Concurso de dibujos: trabajadores, familiares y pacientes.
- Día Mundial Contra la Violencia. 25 de Noviembre. Conferencia: Por Olvido y Omisión: Violencia en el Arte. Dora Román.



- Día Mundial del Medio Ambiente.
- “Asociación Mundial contra el Cáncer en el Hospital el Escorial” Asociación Española contra el Cáncer.

Mesas solidarias / informativas

- Fundación Aladina/Hospital el Escorial.
- “Abre tu puerta a la lucha contra la Leucemia en el Hospital el Escorial” Fundación Josep Carreras.
- Asociación ONCE
- Médicos del Mundo
- Cruz Roja

Visitas y actos culturales

- I Encuentro Cultural de artistas de la región para realizar actividades culturales en el Hospital El Escorial. 18 de junio de 2024. Asociación XelArte.
- Participación I Jornadas de Humanización de la Comunidad de Madrid: Presentación de un Póster por parte de la Comisión de Humanización: “La Voz de un paciente en Óleo sobre Lienzo”
- Colaboraciones de profesionales de Urgencias en actividad de la asociación cultural “Ateneo de Robledo Antonio Robles”. Conferencia sobre prevención y manejo del Ictus.
- Grupo de Ronda “Aires Serranos” de Robledo de Chavela. Salón de Actos y retransmitido por canal de TV. Organizado por la asociación XelArte y el Ateneo Antonio Robles.
- Asociación cultural Florida Blanca de San Lorenzo de El Escorial: “Cuentos en Verso para niños perversos” de Roald Dahl. Teatro en Salón de Actos y retransmitido por canal interno de la TV.



- Concierto de Música Barroca Colonial. Repertorio de Navidad 2023.
- “Taller de Canto”: siete sesiones y participación de 41 pacientes/acompañantes



Premios institucionales

- Finalista Premios Best Spanish Hospitals Awards en la categoría de área de procesos materno- infantiles.



Los profesionales del hospital

Recursos humanos
Seguridad y salud laboral
Premios y reconocimientos a
nuestros profesionales

5

5. LOS PROFESIONALES DEL HOSPITAL

RECURSOS HUMANOS

El Portal Estadístico de Personal del Servicio Madrileño de Salud, proporciona información sobre el total de efectivos de todos los grupos profesionales adscritos a sus centros sanitarios, con un diseño funcional que ofrece, además de los datos globales, tablas y gráficos de los datos más relevantes para una mejor comprensión de los mismos. Con esta publicación se da respuesta a lo que establece la Ley 9/2015, de 28 de diciembre, de Medidas Fiscales y Administrativas de la Comunidad de Madrid, sobre las medidas de transparencia, acceso a la información y buen Gobierno.

Para conocer los recursos humanos del hospital durante el año 2023 puede consultar el siguiente enlace:

<https://www.comunidad.madrid/servicios/salud/portal-estadistico-personal-servicio-madrileno-salud#historico>.

SEGURIDAD Y SALUD LABORAL

Exámenes de salud

- Exámenes de Salud: Previstos 327, realizados 310 (5.2% no presentados).
- Nº de consultas: 2701 en total (Enfermería 1556, Medicas 1145)

Adaptaciones de puestos

- 20 nuevas 2023 por trabajador/a especialmente sensible (total 66)
- 13 por gestación/lactancia

Vacunas administradas:

- Gripe: 256
- Otras: 138
- COVID-19: 200

Colaboración activa con la Dirección de Enfermería en la planificación y administración de vacunas COVID19 a los trabajadores del hospital tanto del SERMAS como de empresas externas que prestan sus servicios al hospital.

- TOTAL: 522

Accidentes biológicos: 26

PREMIOS Y RECONOCIMIENTOS A NUESTROS PROFESIONALES

NOMBRE	PREMIADO	CONCEDIDO POR
Premios Vanguardistas categoría: Buenas Prácticas en Estrategia e Innovación Administración Pública	José Antonio Vinagre Romero	Tu Consultor
Mejor comunicación x Jornadas de la Sociedad Española de Rehabilitación Geriátrica	Luisanna Sambrano Valeriano Raquel Rodríguez Sánchez Beatriz Baeza Martín-Consuegra Amaya Ferrer Mozo	Sociedad Española de Rehabilitación Geriátrica



Gestión del conocimiento

Docencia
Formación continuada

6

7. GESTIÓN DEL CONOCIMIENTO

DOCENCIA

Formación Pregrado

TITULACIÓN	Nº ALUMNOS	CENTRO
Técnico Sup. Imagen Diagnóstico	1	Inst. Técnico E. Profesionales
	3	Escuela Téc. E. Especializadas
	1	IESFP Claudio Galeno
Técnico Sup. Laboratorio	2	Alfonso X El Sabio
	3	IESFP Claudio Galeno
	2	QFP
Técnico Sup Farmacia	1	Inst. Técnico E. Profesionales
T. C. Auxiliares Enfermería	10	IES Peces Barba
	4	Cruz Roja
	4	Leonardo Da Vinci
T. Sistemas Informática y Redes	1	IES Infanta Elena
	2	IES Juan de Herrera
Servicios Administrativos	2	IES Guadarrama
Electricidad y Electrónica	2	IES Juan de Herrera
Instalaciones Eléctricas y Automáticas	1	IES Las Canteras
TOTAL	39	

Formación de Grado

TITULACIÓN	Nº ALUMNOS	UNIVERSIDAD
Medicina	23	FRANCISCO VITORIA
Farmacia	1	FRANCISCO VITORIA
Enfermería	53	ALFONSO X EL SABIO
	8	CAMILO JOSÉ CELA
TOTAL	85	

Nº DE PROFESIONAL VINCULADOS A LA UNIVERSIDAD EN LA FORMACIÓN DE GRADO

9 Facultativos son profesores en la Universidad Francisco Vitoria para el Grado de Medicina

Formación de Especialistas

Nº DE ESPECIALISTAS EN FORMACIÓN. AÑO 2023

ESPECIALIDAD	R 1	R2	R3	R4	TOTAL
Medicina Familiar Y Comunitaria	6	8	7	8	29

(UDM Atención Familiar y Comunitaria Noroeste)

ROTACIONES EXTERNAS Y ESTANCIAS FORMATIVAS

	NÚMERO
Residentes rotantes de otros Centros	1
TOTAL	1

Nº DE ESPECIALISTAS EN FORMACIÓN. AÑO 2023

ESPECIALIDAD	R 1	R2	R3	R4	R5	TOTAL
Medicina Familiar Y Comunitaria	6	8	7	8		29
TOTAL RESIDENTES EN FORMACIÓN						29

FORMACIÓN TRANSVERSAL PARA RESIDENTES

NOMBRE DE LA ACTIVIDAD	TIPO DE ACTIVIDAD	Nº ASISTENTES
SESIONES CLÍNICAS URGENCIAS	SESIÓN CLÍNICA	RESIDENTES
CURSO URGENCIAS PEDIÁTRICAS	CURSO	RESIDENTES
DIAGNÓSTICO DE FIEBRE EN URGENCIAS	SESIÓN CLÍNICA	RESIDENTES
RADIOLOGÍA PEDIÁTRICA EN URGENCIAS	SESIÓN CLÍNICA	RESIDENTES
BIOÉTICA Y DECISIONES EN PEDIATRÍA	SESIÓN CLÍNICA	RESIDENTES
SEDOANALGESIA EN EL PACIENTE PEDIÁTRICO	SESIÓN CLÍNICA	RESIDENTES
ADENITIS CERVICAL	SESIÓN CLÍNICA	RESIDENTES
PATOLOGÍA GENITAL PEDIÁTRICA	SESIÓN CLÍNICA	RESIDENTES
SIADH Y DIABETES INSÍPIDA	SESIÓN CLÍNICA	RESIDENTES

NOMBRE DE LA ACTIVIDAD	TIPO DE ACTIVIDAD	Nº ASISTENTES
DEFICIENCIA DE AADC Y DIAGNÓSTICO PRECOZ DE DMD	SESIÓN CLÍNICA	RESIDENTES
TCE EN PEDIATRÍA	SESIÓN CLÍNICA	RESIDENTES
PATOLOGÍA IMPORTADA	SESIÓN CLÍNICA	RESIDENTES
RECIÉN NACIDO DE MADRE CON PATOLOGÍA INFECCIOSA	SESIÓN CLÍNICA	RESIDENTES
LARINGITIS AGUDA EN LA INFANCIA: CLÍNICA, DIAGNÓSTICO Y MANEJO EN URGENCIAS	SESIÓN CLÍNICA	RESIDENTES
STREPTOCOCO PYOGENES	SESIÓN CLÍNICA	RESIDENTES
TUBERCULOSIS EN LA INFANCIA	SESIÓN CLÍNICA	RESIDENTES
HITOS MADURATIVOS	SESIÓN CLÍNICA	RESIDENTES
ANAMNESIS EN EL PACIENTE ANORÉXICO/HIPORÉXICO EN LA INFANCIA	SESIÓN CLÍNICA	RESIDENTES
ANEMIA CÉLULAS FALCIFORMES	SESIÓN CLÍNICA	RESIDENTES
TOMA DE DECISIONES CLÍNICAS BASADAS EN LA EVIDENCIA CIENTÍFICA	SESIÓN CLÍNICA	RESIDENTES
PROTOCOLO DE ACTUACIÓN ANTE PICADURA DE GARRAPATA	SESIÓN CLÍNICA	RESIDENTES
“MI HIJO ANDA RARO, COMO QUE SE VA CHOCANDO CON TODO”	SESIÓN CLÍNICA	RESIDENTES
PROTOCOLO DE ACTUACIÓN ANTE (SOSPECHA) DE ABUSO SEXUAL INFANTIL	SESIÓN CLÍNICA	RESIDENTES
SÍNDROME FEBRIL EN LA INFANCIA	SESIÓN CLÍNICA	RESIDENTES
HEMATURIA EN PEDIATRÍA: A PROPÓSITO DE UN CASO	SESIÓN CLÍNICA	RESIDENTES
COJERA EN LA INFANCIA	SESIÓN CLÍNICA	RESIDENTES
ABORDAJE DE LA COAGULOPATÍAS EN LA URGENCIA PEDIÁTRICA	SESIÓN CLÍNICA	RESIDENTES
HTA EN EL NIÑO Y EL ADOLESCENTE	SESIÓN CLÍNICA	RESIDENTES
APROXIMACIÓN AL PACIENTE PEDIÁTRICO CON DOLOR ABDOMINAL	SESIÓN CLÍNICA	RESIDENTES
PUESTA EN MARCHA ESTRATEGIA NO HACER EN BRONQUIOLITIS 2023-2024	SESIÓN CLÍNICA	RESIDENTES
DESHIDRATACIÓN AGUDA EN URGENCIAS DE PEDIATRÍA	SESIÓN CLÍNICA	RESIDENTES
EVALUACIÓN DEL NIÑO CON FALLO DE MEDRO	SESIÓN CLÍNICA	RESIDENTES
ALIMENTACIÓN INFANTIL	SESIÓN CLÍNICA	RESIDENTES

NOMBRE DE LA ACTIVIDAD	TIPO DE ACTIVIDAD	Nº ASISTENTES
ACTUALIZACIÓN CALENDARIO VACUNAL EN PEDIATRÍA	SESIÓN CLÍNICA	RESIDENTES
PITIRIASIS	SESIÓN CLÍNICA	RESIDENTES

FORMACIÓN CONTINUADA

FORMACIÓN CONTINUADA	2023
Nº Actividades dentro del Plan de Formación Continuada de la Consejería de Sanidad	42
Nº Actividades sin financiación	31
Nº Actividades dentro del Plan de Formación para Empleados Públicos de la Comunidad de Madrid	1
Porcentaje de actividades acreditadas	90,48%
Nº de horas de formación impartidas	873
Nº Profesionales asistentes a las actividades	16 ALUMNOS FUNCIÓN PÚBLICA 612 ALUMNOS DIRECCION GENERAL 273 ALUMNOS ACTIV. EXTRA.
TOTAL ACTIVIDADES	74

NOMBRE DE LA ACTIVIDAD	HORAS DURACIÓN	TIPO DE ACTIVIDAD	DIRIGIDO A	Nº ASISTENTES
ACTUALIZACIÓN EN ENFERMEDADES INFECCIOSAS	40	CURSO	MEDICINA, FARMACIA, ENFERMERÍA	35
CANALIZACIÓN Y MANTENIMIENTO DE CATÉTERES ECOGUIADOS	10	CURSO	ENFERMERÍA	9
COMUNICACIÓN EFICAZ EN EL ENTORNO SANITARIO: HERRAMIENTA CLAVE PARA MEJORAR LA EXPERIENCIA DEL PACIENTE/FAMILIA	10	CURSO	TODAS LAS CATEGORIAS SANITARIAS Y NO SANITARIAS	18
CULTURA DE HUMANIZACIÓN Y CALIDAD PERCIBIDA EN EL HOSPITAL EL ESCORIAL: PLAN DE HUMANIZACIÓN 2022-2025 ED.01	15	CURSO	TODAS LAS CATEGORIAS SANITARIAS Y NO SANITARIAS	15

NOMBRE DE LA ACTIVIDAD	HORAS DURACIÓN	TIPO DE ACTIVIDAD	DIRIGIDO A	Nº ASISTENTES
CÓMO SUTUTAR UNA HERIDA. TELLER TEÓRICO-PRÁCTICO. HOSPITAL EL ESCORIAL	4		MÉDICOS, ENFERMERAS Y MATRONAS	20
DELIBERACIÓN Y ETICA ASISTENCIAL	10	CURSO	MEDICINA, PSICOLOGÍA CLÍNICA, ENFERMERÍA, TCAE, TRABAJO SOCIAL	36
EL FACTOR HUMANO EN LA PREVENCIÓN DEL COVID 19 Y OTROS MICROORGANISMOS: RECUPERAR, REFRESCAR Y REAPRENDER, ED. 2	40	CURSO	TODAS LAS CATEGORIAS SANITANIAS Y NO SANITARIAS	16
HUMANIZAR LOS ENTORNOS SANITARIOS: DESARROLLO DE LA EMPATÍA PARA LA RESOLUCION DE CONFLICTOS ED.01	20	CURSO	TODAS LAS CATEGORIAS SANITANIAS Y NO SANITARIAS	17
INSTRUCCIONES PREVIAS: NUEVA LEY, NOVEDADES EN EL REGISTRO E INFORMACIÓN A LOS PROFESIONALES	3	CURSO	ENFERMERÍA; FARMACIA; FISIOTERAPIA; MEDICINA; TCAE; T. MEDIO FARMACIA; T. S. IMAGEN PARA EL DIAGNÓSTICO; T. SUPERIOR ANATOMÍA T. SUPERIOR EN LABORATORIO	15
MOVILIZACIÓN PRECOZ EN EL PACIENTE HOSPITALIZADO. PREVENCIÓN DE CAÍDAS Y MANEJO DE SUJECCIONES. EL EJERCICIO FÍSICO COMO HERRAMIENTA TERAPÉUTICA.	6	CURSO	ENFERMERÍA, TCAES Y FISIOTERAPEUTAS	9
PROTECCIÓN DE DATOS DE SALUD Y BUENAS PRACTICAS EN EL ENTORNO SANITARIO	5	CURSO	TODAS	19
PROTECCIÓN DE LA SEGURIDAD Y SALUD DE LOS TRABAJADORES EN EL ÁMBITO SANITARIO, ED. 1	5	CURSO	TODAS	20
PROTECCIÓN DE LA SEGURIDAD Y SALUD DE LOS TRABAJADORES EN EL ÁMBITO SANITARIO, ED. 2	5	CURSO	TODAS	8
SEGURIDAD DEL PACIENTE PARA PROFESIONALES DEL HOSPITAL UNIVERSITARIO EL ESCORIAL.	6	CURSO	TODAS	12

NOMBRE DE LA ACTIVIDAD	HORAS DURACIÓN	TIPO DE ACTIVIDAD	DIRIGIDO A	Nº ASISTENTES
SIMULACIÓN DEL PACIENTE CRÍTICO EN URGENCIAS ED. 01	6	CURSO	MEDICINA, ENFERMERÍA, TCAES	19
SIMULACIÓN DEL PACIENTE CRÍTICO EN URGENCIAS ED. 02	6	CURSO	MEDICINA, ENFERMERÍA, TCAES	18
SOPORTE VITAL AVANZADO. ED.01	6	CURSO	MEDICINA, ENFERMERÍA	13
SOPORTE VITAL BASICO ED. 1	6	CURSO	TODAS	16
SOPORTE VITAL BASICO ED. 2	6	CURSO	TODAS	30
SOPORTE VITAL INMEDIATO NEONATAL	20	CURSO	MEDICINA, ENFERMERÍA	16
TRIAJE MANCHESTER (MTS)	8	CURSO	ENFERMERÍA	13
URGENCIAS PEDIÁTRICAS ED.02	20	CURSO	ENFERMERÍA, MEDICINA	20
USO Y MANIPULACIÓN DE MEDICAMENTOS PELIGROSOS	15	CURSO	MEDICINA, FARMACIA	9
EL FACTOR HUMANO EN LA PREVENCIÓN DEL COVID 19 Y OTROS MICROORGANISMOS: RECUPERAR, REFRESCAR Y REAPRENDER, ED.3	40	CURSO	TODAS	10
PROCESO DE ADMISIÓN DE URGENCIAS	24	CURSO	ADMISIÓN	16

SESIONES CLÍNICAS

FECHA	TEMA	SERVICIO/SECCIÓN
GENERALES		
SEGUNDO SEMESTRE	ACTUALIZACIONES EN ANATOMÍA PATOLÓGICA Y CITOLOGÍA	ANATOMÍA PATOLÓGICA
PRIMER SEMESTRE	ACTUALIZACIONES EN ANESTESIOLOGIA Y CUIDADOS CRÍTICOS	ANESTESIA
SEGUNDO SEMESTRE	ACTUALIZACIONES EN ANESTESIOLOGIA Y CUIDADOS CRÍTICOS	ANESTESIA
PRIMER SEMESTRE	ACTUALIZACIONES EN CIRUGÍA Y GENERAL Y DEL APARATO DIGESTIVO	CIRUGÍA
SEGUNDO SEMESTRE	ACTUALIZACIONES EN CIRUGÍA Y GENERAL Y DEL APARATO DIGESTIVO	CIRUGÍA
PRIMER SEMESTRE	ACTUALIZACIONES DE ENFERMERÍA EN MEDICINA INTERNA Y CIRUGÍA DIGESTIVA Y COT.	ENFERMERÍA 3ª y 4ª PLANTA

FECHA	TEMA	SERVICIO/SECCIÓN
PRIMER SEMESTRE	ACTUALIZACIONES EN ENFERMERÍA DE URGENCIAS	ENFERMERÍA URGENCIAS
PRIMER SEMESTRE	ACTUALIZACIONES EN FARMACIA HOSPITALARIA	FARMACIA
SEGUNDO SEMESTRE	ACTUALIZACIONES EN FARMACIA HOSPITALARIA	FARMACIA
PRIMER SEMESTRE	SESIONES FORMATIVAS. PROYECTO DE ADAPTACIÓN DE URGENCIAS AL PACIENTE ANCIANO-MODELO MADRID	GERIATRÍA
SEGUNDO SEMESTRE	SESIONES FORMATIVAS. PROYECTO DE ADAPTACIÓN DE URGENCIAS AL PACIENTE ANCIANO-MODELO MADRID	GERIATRÍA
PRIMER SEMESTRE	ACTUALIZACIONES EN OBSTETRICIA Y GINECOLOGÍA Y ÁREAS RELACIONADAS	GINECOLOGÍA
SEGUNDO SEMESTRE	ACTUALIZACIONES EN OBSTETRICIA Y GINECOLOGÍA Y ÁREAS RELACIONADAS	GINECOLOGÍA
PRIMER SEMESTRE	ACTUALIZACIONES EN OFTALMOLOGÍA	OFTALMOLOGÍA
SEGUNDO SEMESTRE	ACTUALIZACIONES EN OFTALMOLOGÍA	OFTALMOLOGÍA
PRIMER SEMESTRE	ACTUALIZACIONES EN OTORRINOLARINGOLOGÍA Y CIRUGÍA DE CABEZA Y CUELLO	ORL
SEGUNDO SEMESTRE	ACTUALIZACIONES EN OTORRINOLARINGOLOGÍA Y CIRUGÍA DE CABEZA Y CUELLO	ORL
PRIMER SEMESTRE	ACTUALIZACIONES EN PATOLOGÍA PEDIÁTRICA	PEDIATRÍA
SEGUNDO SEMESTRE	ACTUALIZACIONES EN PATOLOGÍA PEDIÁTRICA	PEDIATRÍA
PRIMER SEMESTRE	ACTUALIZACIONES DE ENFERMERÍA EN QUIRÓFANO	ENFERMERÍA QUIRÓFANO
SEGUNDO SEMESTRE	ACTUALIZACIONES DE ENFERMERÍA EN QUIRÓFANO	ENFERMERÍA QUIRÓFANO

EXTRAORDINARIAS

NOMBRE DE LA ACTIVIDAD	HORAS	TIPO DE ACTIVIDAD	DIRIGIDO A	Nº ASISTENTES
PATOLOGÍA ANORRECTAL BÁSICA EN URGENCIAS	10	CURSO	MÉDICINA, ENFERMERÍA	23
INTRODUCCIÓN A LA OTORRINOLARINGOLOGÍA	10	CURSO	MÉDICINA	25
PRINCIPIOS BÁSICOS DE ACTUACIÓN DE ENFERMERÍA EN QUIRÓFANO	10	CURSO	ENFERMERÍA, TCAE	18
HIGIENE DE MANOS	1	CURSO	PERSONAL SANITARIO	68



SENSIBILIZACIÓN AMBIENTAL ED.1	3	CURSO	TODOS	36
SENSIBILIZACIÓN AMBIENTAL ED.2	3	CURSO	TODOS	37
LEY ORGÁNICA PROTECCIÓN DE DATOS	2	CURSO	TODOS	29
ESTERILIZACIÓN: LIMPIEZA, DESINFECCIÓN Y EMPAQUETADO DE MATERIAL.	10	CURSO	ENFERMERÍA, TCAE	23
JORNADA MULTIDISCIPLINAR SOBRE DEMENCIAS	5	JORNADA	PACIENTES Y CUIDADORES	14



Investigación: I+D+i

Proyectos de investigación

Grupos investigadores

Innovación

Publicaciones científicas

Actividades de divulgación científica

Biblioteca en Ciencias de la Salud

7

8. INVESTIGACIÓN: I+D+i

PROYECTOS DE INVESTIGACIÓN

TÍTULO	FINANCIADOR
Participación como investigadores colaboradores en el estudio multicéntrico Cirugeres Título: Estudio CiruGerES: Estudio Multicéntrico Nacional sobre los resultados clínicos de la CIRugía en el paciente GERiátrico en España (Estudio Snapshot), ▪ Código: NCT05254262 -▪	Asociación Española de Cirujanos (AEC)
Impacto asistencial de la salud móvil en el manejo integral de personas que viven con el VIH. Estudio observacional nacional iniciado en 2023 en Fase de Inicio del estudio por retraso procesos burocráticos.	Sociedad Española de Farmacia Hospitalaria -
Proyecto Realytycare. Uso seguro del cuidado del paciente y medicación en el hogar por los cuidadores.	Fundacio Fisabio, Universitat Miguel Hernández
Gestión del impacto medioambiental de los inhaladores desde la Farmacia Hospitalaria (PROYECTO GIMAFH)	Sociedad Española de Farmacia Hospitalaria
COMPARACION DE ANTIPSICOTICOS DE LARGA DURACIÓN EN PRACTICA CLINICA REAL EN UN CENTRO DE SALUD MENTAL Investigadora Principal: Inés García del Castillo ^{1,2}	Janssen
Utilidad de cursos de Reanimación Cardiopulmonar y uso de Geolocalizador para buscar desfibriladores cercanos en familiares y acompañantes de pacientes con cardiopatía	Fundación Mapfre
Centro colaborador en estudio multicéntrico: VALIDACIÓN Y APLICACIÓN DEL ESQ, HERRAMIENTA PARA LA MEDICIÓN DEL ESTRÉS EN UNIDADES DE CUIDADOS INTENSIVOS Y REANIMACIÓN.	--
Centro colaborador en estudio multicéntrico: ESTUDIO NACIONAL MULTICÉNTRICO SOBRE FRECUENTACIÓN DE CAÍDAS EN HOSPITALES ESPAÑOLES	--
Centro colaborador en estudio multicéntrico: PROYECTO SUMAMOS EXCELENCIA de implantación de evidencias en la práctica clínica sobre Valoración y manejo del dolor e higiene de manos, desarrollado desde el 15 de enero de 2022 hasta el 1 de mayo de 2023	--
Estudio SALTO: "Estudio aleatorizado, multicéntrico, doble ciego, controlado con placebo, de grupos paralelos, para evaluar la eficacia y seguridad de selexipag como tratamiento complementario al tratamiento de referencia en niños de 2 a 18 años con hipertensión arterial pulmonar".	Janssen
Estudio MK7962-008: "A Phase 2 Open-label Study to Evaluate the Safety, Tolerability, Pharmacokinetics, and Pharmacodynamics of Sotatercept (MK-7962) in Children from 1 to Less Than 18 Years of Age With PAH on Standard of Care."	MSD

TÍTULO	FINANCIADOR
Estudio MUSA: "Efectos de la musicoterapia en los parámetros fisiológicos de los pacientes pediátricos con cardiopatías durante su hospitalización y efectos en el nivel de ansiedad de sus cuidadores."	--
ECEMC (Estudio Colaborativo Español de Malformaciones Congénitas)	
CULTURA DE SEGURIDAD DE LOS PROFESIONALES SANITARIOS DE LAS URGENCIAS PEDIÁTRICAS. Investigadores principales: Blanca Collado González, Antonia Rodríguez Artes, Resurrección Reques Cosme	
Estudio epidemiológico transversal para determinación de los perfiles de sensibilización alérgica y características clínicas de los pacientes sensibilizados a fresno y/o a olivo en pacientes en edad pediátrica. Tipo de estudio: Proyecto de Investigación. Aprobado por CEIC HUPH (diciembre 2019). Investigador principal: María Mesa del Castillo. Investigadores: Resurrección Reques Cosme, Gema Galindo Doncel, Sara Gallego Fernández. Sin financiación. Código de protocolo de promotor: HEE-FO-2018 Versión/fecha del protocolo: versión 3 de 02/12/19 Versión/fecha de la HIP y CI: versión 3 de 02/12/19	
PROTOCOLO DE ESTUDIO PROSPECTIVO DE PACIENTES PEDIÁTRICOS CON SOSPECHA DE HIPERSENSIBILIDAD A AINE. Promotor del estudio: Grupo de trabajo de Alergia a Medicamentos de la Sociedad Española de Inmunología Clínica, Alergología y Asma Pediátrica (SEICAP). Código de protocolo: Investigadores principales: Nuria Cortés Álvarez. Hospital Universitari Mútua Terrassa (Barcelona) José Ángel Porto Arceo. Hospital HM La Rosaleda. Santiago de Compostela (A Coruña) Adrianna Machinena Spera. Hospital Sant Joan de Déu. Esplugues de Llobregat (Barcelona) Candelaria Muñoz Román. Hospital Carlos Haya Málaga. Olalla Maroñas Amigo. Fundación Pública Galega de Medicina Xenómica. Hospital Clínico. Santiago de Compostela, A Coruña	
VALIDACIÓN DE UNA REGLA DE PREDICCIÓN CLÍNICA PARA IDENTIFICAR LACTANTES <3 MESES CON BAJO RIESGO DE DESARROLLAR UNA LESIÓN RADIOLÓGICA CRANEAL TRAS UN TRAUMATISMO CRANEAL LEVE. Investigador principal: Dr. José Antonio Alonso Cadenas. Pediatra. Adjunto del Servicio de Urgencias. Hospital Infantil Universitario Niño Jesús. Dra. Raquel Jiménez García. Pediatra. Jefa Sección de Pediatría. Hospital Infantil Universitario Niño Jesús. Sin financiación.	--
CONSENSO SOBRE EL DIAGNÓSTICO Y TRATAMIENTO DEL NIÑO ALÉRGICO POLISENSIBILIZADO. Panelista. Investigadores principales: María Mesa del Castillo Payá. Hospital Universitario El Escorial. Ana Isabel Tabar Purroy. Hospital Universitario de Navarra.	Allergy therapeutics ibérica.

GRUPOS INVESTIGADORES

Grupo de investigación CIRUGERES WORKING GROUPE Estudio Multicéntrico Nacional sobre los resultados clínicos de la CIRugía en el paciente GERriátrico en España (Estudio Snapshot)

- INVESTIGADORES PRINCIPALES: Miguel Ruiz Marín, David Parés Martínez
- INVESTIGADORES COLABORADORES: Pablo Cereceda Barbero, Mar de Castro Marinas, sonia Morales Artero, Montse Calvo Serrano, Libertad Martín Prieto, Ester Mora Bastante, Miguel Angel Iparraguirre Díaz, Elena Larraz Mora

Grupo de investigación: Impacto asistencial de la salud móvil en el manejo integral de personas que viven con el VIH. Estudio observacional nacional iniciado en 2023 en Fase de Inicio del estudio por retraso procesos burocráticos.

- INVESTIGADOR PRINCIPAL: Carolina Aguilar Guisado
- INVESTIGADORES COLABORADORES Carolina Aguilar Guisado, Isabel Barcia Martin, Mercedes García Gimeno, Susana Sánchez Suarez

Grupo de investigación: Proyecto Realytycare. Uso seguro del cuidado del paciente y medicación en el hogar por los cuidadores.

- INVESTIGADORES PRINCIPALES: Carolina Aguilar Guisado, Isabel Barcia Martin, Susana Sánchez Suarez, Mercedes García Gimeno

Grupo de investigación: Gestión del impacto medioambiental de los inhaladores desde la Farmacia Hospitalaria (PROYECTO GIMAFH)

- INVESTIGADORES PRINCIPALES: Isabel Barcia Martin
- INVESTIGADORES COLABORADORES: Carolina Aguilar Guisado, Mercedes García Gimeno, Susana Sánchez Suarez

Grupo de investigación: Utilidad de cursos de Reanimación Cardiopulmonar y uso de Geolocalizador para buscar desfibriladores cercanos en familiares y acompañantes de pacientes con cardiopatía

- INVESTIGADOR PRINCIPAL: Diego Jiménez Sánchez
- INVESTIGADORES COLABORADORES: Francisco Javier Favá García, Javier Andrés Blumenfeld Olivares.

Grupo de Trabajo de Humanización y Experiencia del paciente de la Sociedad Española de Urgencias Pediátricas

INNOVACIÓN

Participación en el proyecto de innovación en gestión enfermera “NURSING RESEARCH CHALLENGE” Convocatoria 2024-2028

Nº PROYECTOS DE INNOVACIÓN EN CURSO	PCT SOLICITADAS EN 2023
-------------------------------------	-------------------------

2

0

PCT: Sistema PCT (Patent Cooperation Treaty)

PUBLICACIONES CIENTÍFICAS

PUBLICACIONES (NOMBRE DE LA REVISTA)	NÚMERO TOTAL DE ARTÍCULOS PUBLICADOS EN LA REVISTA
Original Clinical Science	1
Journal of Clinical Medicine	1
e-Átopos	1
Psiquiatría Biológica	2
Healthcare	1
Licitelco España	1
Anales de Pediatría	1
TOTAL	8

- Targeted electromyographic biofeedback with endoanal electrostimulation for anal incontinence. L Martin Prieto, MD; I Pascual Migueláñez, PhD; JM Fernández Cebrián, PhD; MC Martínez Puente, PhD; D Varillas-Delgado, PhD; M Fernández Rodríguez, MD; JA Pascual Montero, PhD. Original Clinical Science. Surgical Innovation. DOI: 10.1177/15533506221096885
- The Effect of Virtual Reality on the Reduction of Pain in Women with an Indication for Outpatient Diagnostic Hysteroscopy: A Randomized Controlled Trial - Journal of Clinical Medicine
- Programa de Atención Domiciliaria en ámbito rural
En: Cuidar en casa: la hospitalización domiciliaria en salud mental. Revista e-Átopos, 8, junio 2003. Inés García-Castillo ^{1,2}, Saioa López García ¹
- La importancia de un adecuado diagnóstico: TDAH del adulto, a propósito de un caso. Á. Izquierdo, P. del Sol, R. Fernández, M. Vizcaíno, R. Blanco Fernández, O. Mendez González, A. Rodríguez, M. Martín, M. García. Presentado como comunicación escrita en Encuentros Nacionales en Psiquiatría: conducta suicida, celebrado los días 14 y 15 de abril de 2023. Esta comunicación queda recogida en la revista Psiquiatría Biológica (e-ISSN: 1578-8962)
- Un hallazgo inesperado: a propósito de un caso. Á. Izquierdo de la Puente, A. Rodríguez Rodríguez, M. Martín García, P. del Sol Calderón, R. Fernández Fernández, M. Vizcaíno da Silva, R. Blanco Fernández, O. Mendez González. Presentado como comunicación escrita en Encuentros Nacionales en

Psiquiatría: conducta suicida, celebrado los días 14 y 15 de abril de 2023. Esta comunicación queda recogida en la revista Psiquiatría Biológica (e-ISSN: 1578-8962).

- Study Protocol: Safe Care and Medication Intake Provided by Caregivers at Home: Reality Care Study Protocol
José Joaquín Mira, Pura Ballester, Eva Gil-Hernández, Luisanna Sambrano Valeriano, Esther Álvarez Gómez, Clara Olier Garate, Álvaro Márquez Ruiz, María Acedo Torrecilla, Almudena Arroyo Rodríguez, Ezequiel Hidalgo Galache, Paloma Navas Gutiérrez, Virtudes Pérez-Jover, Susana Lorenzo Martínez, Irene Carrillo Murcia, César Fernández Peris, Alicia Sánchez-García, María Asunción Vicente Ripoll, Ángel Cobos Vargas, Pastora Pérez-Pérez and Mercedes Guilabert Mora
Healthcare 2023, 11(15), 2190; DOI: 10.3390/healthcare11152190
- Luis Miguel Gallardo Sánchez Coautor del módulo: actualización sobre el tratamiento médico del glaucoma. ISBN 978-84-09-48266-5. marzo 2023 Licitelco España S.L. Barcelona.
- Toledano-Revenga J, Camuña Correa JI, García Fernández L, de la Mata Navazo S. Hiperostosis cortical secundaria a tratamiento crónico con prostaglandinas. *An Pediatr.* 2023 feb; 99:69-70. (FI anales pediatría: 2.1)

Además, como publicaciones en editoriales:

Capítulos libros.

- Durán M, Castellón C, Morales S. Clasificación de las hernias. En *Hernias infrecuentes y complejas*. Editorial Dykison 2023. Ed. M Durán y C. Castellón. 57-64. ISBN: 978-84-1170-027-6
- Castellón C, Vicente SI, García A, Ferrigni C, Morales S. Hernia intercostal abdominal. En *Hernias infrecuentes y complejas*. Editorial Dykison 2023. Ed. M Durán y C. Castellón. 57-64. ISBN: 978-84-1170-027-6
- Castellón C, Durán M, Morales S., Alias D, Laiz B. Hernias con contenido ectópico y cuerpos extraños. En *Hernias infrecuentes y complejas*. Editorial Dykison 2023. Ed. M Durán y C. Castellón. 57-64. ISBN: 978-84-1170-027-6
- Sonia Morales Artero, Mar De Castro Marinas, Jesús Pelazas Hernández, Pablo Cereceda Barbero, Libertad Martín Prieto, Elena Larraz Mora. Capítulo 5. Evisceración Transvaginal. En: *Hernias Infrecuentes y Complejas*. Editorial Dykinson 2023; 57-64. ISBN: 978-84-1170-027-6
- Mar De Castro Marinas, Sonia Morales Artero, Pablo Cereceda Barbero, Libertad Martín Prieto, Miguel Angel Iparraguirre Díaz, Elena Larraz Mora. Capítulo 6. Hernia a través del hueso ilíaco. En: *Hernias Infrecuentes y Complejas*. Editorial Dykinson 2023; 65-71. ISBN: 978-84-1170-027-6
- Mar De Castro Marinas, Sonia Morales Artero, Pablo Cereceda Barbero, Miguel Angel Iparraguirre Díaz, Montserrat Calvo Serrano, Elena Larraz Mora. Capítulo 8. Hernias Lumbares. Tratamiento Laparoscópico. En: *Hernias Infrecuentes y Complejas*. Editorial Dykinson 2023; 89-95. ISBN: 978-84-1170-027-6

- Iparraguirre Díaz, Miguel Ángel. Tema 32: Páncreas I. OPE Cirugía General y del Aparato Digestivo. 1ª edición, ISBN 978- 84-17567-94-1, publicada en 2022 bajo el sello editorial de AMIR, ACADEMIA DE ESTUDIOS MIR. Adjunto certificado
- Hernias infrecuentes y complejas ISBN: 978-84-1170-027-6 Capítulo 5: Evisceración Transvaginal
- Itinerario formativo basado en competencias de profesionales del Trabajo Social Sanitario, Colegio Oficial de Trabajo Social de Madrid, 20 de septiembre de 2023, ISBN 978-84-09-52860-8
- XXVII Encuentro Internacional de Investigación en Cuidados (Valladolid 2023)- Libro de ponencias. ISBN 978-84-09-58897-8. Pág. 198-203. ¿ESTÁ CONTROLADO EL DOLOR EN PACIENTES CON DEMENCIA? Resultados de la implantación de una Guía de Buenas Prácticas.

AUTORES: Pontón Soriano, Mª Cristina¹; Alonso González, Inés² ; Vinagre Romero, José Antonio³ ; Del Campo Hermida, Beatriz⁴ , Bravo Calderón Ariadna⁴ ; Esquivel Vizúete, Tamara⁴ ; De la Blanca Moral, Francisco⁴ ; Aldea García, Sonia⁴ ; Andrés Calvo, Benita⁵

- MODELO ESTRATÉGICO DE FORMACIÓN EN PRÁCTICA BASADA EN EVIDENCIA PARA LA IMPLEMENTACIÓN DE UNA GUÍA DE BUENAS PRÁCTICAS en la Jornada de Implantación de Evidencias el 8 de junio de 2023 en el Instituto de Salud Carlos III.

AUTORES: Inés Alonso González¹, Mª Cristina Pontón Soriano ², Jose Antonio Vinagre ³, Ariadna Bravo Calderón ⁴, Beatriz del Campo Hermida ⁴, Tamara Esquivel Vizúete

- MODELO DE VALORACIÓN Y ATENCION DEL DOLOR CENTRADO EN LA PERSONA en la I Jornada de Humanización de la Asistencia Sanitaria de la Consejería de Sanidad, el 28 de marzo de 2023 en el Hospital Ramón y Cajal.

AUTORES: Pontón Soriano, Cristina¹; Vinagre Romero, José A²; Alonso González, Inés³; Del Campo Hermida, Beatriz³; Bravo Calderón, Ariadna³

- MANUAL DE SUPERVIVENCIA PARA LAS GUARDIAS DE PEDIATRÍA Y NEONATOLOGÍA. (ISBN: 978-84-7429-776-8 de la versión impresa e ISBN: 978-84-7429-782-9 de la versión digital)

AUTORA: Laura Moreno Puerto de varios capítulos:

- «Enfermedad inflamatoria intestinal».
- «Vómitos».
- «Patología hepatobiliar».
- «Gastroenteritis aguda».
- «Intestino corto (complicaciones agudas)»

ACTIVIDADES DE DIVULGACIÓN CIENTÍFICA

TÍTULO COMUNICACIÓN	CONGRESO/ JORNADA	TIPO COMUNICACIÓN
LA VOZ DE UN PACIENTE EN ÓLEO SOBRE LIENZO. "DORMITORIO EN EL HOSPITAL DE ARLES" VICENTE VAN GOGH 1889. ANA ISABEL MARTÍN GARCÍA, FCO. JAVIER FAVÁGARCÍA, CRISTINA GARCÍA TRIANA, SONIA MORALES ARTERO, FCO. JESÚS PALOMINO NIÑO	I Jornada de Humanización de la Asistencia Sanitaria: Un nuevo enfoque	Póster Expuesto
EVALUACIÓN DE LA SATISFACCIÓN DE LOS PACIENTES EXTERNOS A TRAVES DE LA HERRAMIENTA NET PROMOTER SCORE ¿QUE PIENSAN NUESTROS PACIENTES? SANCHEZ SUAREZ, S; AGUILAR GUIADO, C; BARCIA MARTIN, MI; GARCIA GIMENO, M; VINAGRE ROMERO, JA	Congreso Nacional de Farmacia Hospitalaria	Póster Expuesto
EVALUACIÓN DEL IMPACTO DE LOS SISTEMAS AUTOMATIZADOS DE DISPENSACION EN LA ACTIVIDAD DEL TECNICO DE FARMACIA EN EL PACIENTE INGRESADO. SANCHEZ SUAREZ, S; BARCIA MARTIN, MI; AGUILAR GUIADO, C; GARCIA GIMENO, M	Congreso Nacional de Farmacia Hospitalaria	Póster Expuesto
GESTIÓN AUTOMATIZADA DE DISPENSACIÓN DE ESTUPEFACIENTES ASOCIADA A PRESCRIPCIÓN ELECTRÓNICA. BARCIA MARTÍN, MI; SÁNCHEZ SUAREZ, S; AGUILAR GUIADO, C; GARCÍA GIMENO, M M	Congreso Nacional de Farmacia Hospitalaria	Póster Expuesto
LINEZOLID STUDY USE AND ASSESSMENT THE APPROPRIATENESS OF ITS PRESCRIPTION IN A REGIONAL HOSPITAL. C. AGUILAR GUIADO, S. SANCHEZ SUAREZ, I. BARCIA MARTIN, G.G. Mª MERCEDES	Congreso Europeo de Farmacia Hospitalaria	Póster Expuesto
ANALYSIS OF PHARMACEUTICAL INTERVENTIONS AND ACTIVITY IN THE ARTHROPATHY PHARMACEUTICAL CARE PRACTICE IN A REGIONAL HOSPITAL. C. AGUILAR GUIADO, I. BARCIA MARTIN, S. SANCHEZ SUAREZ, M. GARCIA GIMENO	Congreso Europeo de Farmacia Hospitalaria	Póster Expuesto

TÍTULO COMUNICACIÓN	CONGRESO/ JORNADA	TIPO COMUNICACIÓN
REHABILITACIÓN DEL ICTUS EN EL PACIENTE GERIÁTRICO. ¿VOLVEMOS A LO VINTAGE? USO DE BITUTOR EN EL PACIENTE CON ICTUS Luisanna Sambrano Valeriano, Raquel Rodríguez Sánchez, Beatriz Baeza Martín-Consuegra, Amaya Ferrer Mozo	X JORNADAS DE LA SOCIEDAD ESPAÑOLA DE REHABILITACION GERIATRICA	PREMIO A LA MEJOR COMUNICACIÓN Póster Expuesto
SEGUIMIENTO AMBULATORIO DE UN PACIENTE CON TRASTORNO MENTAL GRAVE DERIVADO DESDE PRISIÓN Dra. Clara Peláez Fernández, Beatriz Gómez Estebal	Congreso Sociedad Española de Psiquiatría Legal.	Póster Expuesto
Factores terapéuticos en un grupo de terapia multifamiliar ambulatorio. Elena de Miguel ¹ , Inés García del Castillo ^{1,2} , Fernando Neria Serrano ²	Congreso de Grupo análisis: El retorno de lo reprimido,	Póster Expuesto
Relationship between dementia and depression: a case series. A. Izquierdo, P. Del Sol, R. Fernández, A. Rodríguez, M. Vizcaíno, M. Martín, O. Méndez. En 31st EAP (25-28 Marzo 2023 Paris).	Congreso Europeo de Psiquiatría	Póster Expuesto
Neuropsychiatric symptoms related to agenesis of the corpus callosum. A caso report. A. Izquierdo, P. Del Sol, M. García. R. Blanco, M. Vizcaíno. En 31st EAP (25-28 Marzo 2023 Paris).	Congreso Europeo de Psiquiatría	Póster Expuesto
Encefalopatía leve con lesiones reversibles en el cuerpo calloso (MERS) secundaria. Póster oral con defensa	XXVII Reunión de la Sociedad Española de Urgencias de Pediatría.	
Encefalopatía leve con lesiones reversibles en el cuerpo calloso (MERS) secundaria.	XXVII Reunión de la Sociedad Española de Urgencias de Pediatría.	. Póster oral con defensa
Infección respiratoria vías altas asociada a faringoamigdalitis estreptocócica: coinfección o coincidencia.	XXVII Reunión de la Sociedad Española de Urgencias de Pediatría.	Comunicación oral
Obstrucción intestinal: cuando la actitud expectante es suficiente.	XXVII Reunión de la Sociedad Española de Urgencias de Pediatría.	Póster Expuesto

TÍTULO COMUNICACIÓN	CONGRESO/ JORNADA	TIPO COMUNICACIÓN
Orquiepididimitis asociada a infección del tracto urinario por E. coli	XXVII Reunión de la Sociedad Española de Urgencias de Pediatría.	Póster Expuesto
Panadizo herpético en primer dedo del pie en un niño de 2 años	XXVII Reunión de la Sociedad Española de Urgencias de Pediatría.	Póster Expuesto



Sostenibilidad y Gestión económica

Gestión Económica
Farmacia

8

8. SOSTENIBILIDAD Y GESTIÓN ECONÓMICA

GESTIÓN ECONÓMICA

Obligaciones Reconocidas

	2022	2023
GASTOS DE PERSONAL*	32.104.383	34.368.457
GASTOS CORRIENTES EN BIENES Y SERVICIOS	10.235.713	9.396.180
INVERSIONES REALES	493.942	740.616
ACTIVOS FINANCIEROS	-	8.845
TOTAL	42.834.037	44.514.098

*(No se incluyen las obligaciones referidas a Formación de Personal Sanitario, recogidas en el programa 312F)

Fuente: Dirección General de Gestión Económico-Financiera.

FARMACIA

COMPRAS	AÑO 2023	% INC 2023/2022
Total adquisiciones directas	3.915.929	10,03%
INMUNOSUPRESORES	1.394.919	-3,11%
ANTIVIRALES	540.236	44,35%
ONCOLOGICOS INH. PROTEINKINASA	317.501	5,11%
HIPOLIPEMIANTES	143.921	36,96%
OFTALMOLÓGICOS ANTIVASCULARIZACIÓN	133.578	-13,81%

Fuente: Dirección General de Gestión Económico-Financiera

Indicadores Farmacoterapéuticos

INDICADORES DE UTILIZACIÓN DE MEDICAMENTOS	
Coste tratamiento por paciente adulto VIH	5.141
Coste tratamiento por paciente EM (AMB Y EXT)	NA
Coste tratamiento biológico y dirigido por paciente en AR y ARIJ	4.545
Coste tratamiento biológico por paciente ESART	4.545
Coste tratamiento biológico y dirigido por paciente ARPS	4.832
Coste tratamiento biológico y dirigido por paciente PSO	6.446
Coste tratamiento biológico por paciente EII	3.595

EM: esclerosis múltiple; AR: artritis reumatoide; ARIJ: artritis reumatoide idiopática juvenil; ARPS: Artritis psoriásica; PSO: psoriasis; ESART: espondiloartropatías; EII: enfermedad inflamatoria intestinal

Fuente: Dirección General de Gestión Económico-Financiera

