

**Hospital Universitario del Henares**

**MEMORIA 2024**

# Memoria 2024

Hospital Universitario  
del Henares



CONSEJERÍA DE SANIDAD

Coordina:  
Secretaría General del  
Servicio Madrileño de Salud

© Comunidad de Madrid  
Edita: Servicio Madrileño de Salud

Edición electrónica  
Edición: 09/2025



## INDICE

<b>PRESENTACIÓN</b>	<b>5</b>
<b>1. NUESTRO CENTRO</b>	<b>8</b>
2024 en Cifras	8
Propósito, Misión, Visión y Valores	10
Área de Influencia	11
El Hospital	13
Organigrama	15
Cartera de Servicios	19
Recursos Humanos	21
Recursos Materiales	22
<b>2. RESPUESTA INTEGRADA A LAS NECESIDADES ASISTENCIALES</b>	<b>25</b>
Actividad Asistencial	25
Actividad quirúrgica	26
Actividad Global de consultas no presenciales	26
Donaciones – Trasplantes	27
Técnicas Utilizadas	27
Consultas Externas	28
Consultas solicitadas como consecuencia de la Libre Elección	30
Casuística (CMBD)	31
Continuidad Asistencial	36
Cuidados	40
Fisioterapia	45
Logopedia	45
Áreas de Soporte y Actividad	46
<b>3. CALIDAD</b>	<b>52</b>
Objetivos institucionales de calidad	52
Comisiones Hospitalarias	56
Grupos de Mejora	57
Certificaciones y acreditaciones	58
<b>4. EL SISTEMA AL SERVICIO DE LAS PERSONAS</b>	<b>64</b>
Experiencia del paciente y calidad percibida	64
Otras líneas de calidad percibida:	64
Información y atención a la ciudadanía	65
Otras actividades de atención a las personas	65
Trabajo Social	66
Registro de voluntades anticipadas	67
Responsabilidad Social Corporativa	67
Premios institucionales	69
<b>5. LOS PROFESIONALES DEL HOSPITAL</b>	<b>71</b>
Recursos Humanos	71
Seguridad y Salud Laboral	72
Premios y reconocimientos a nuestros profesionales	72
<b>6. GESTIÓN DEL CONOCIMIENTO</b>	<b>74</b>

Docencia	74
Formación Continuada	78
<b>7. INVESTIGACIÓN: I+D+I</b>	<b>87</b>
Proyectos de investigación	87
Grupos Investigadores	90
Publicaciones científicas	90
Biblioteca en Ciencias de la Salud	93
<b>8. SOSTENIBILIDAD Y GESTIÓN ECONÓMICA</b>	<b>95</b>
Gestión económica	95
Farmacia	96
<b>9. OTRAS ACTIVIDADES DEL HOSPITAL</b>	<b>98</b>
Destacados del Año	98

## PRESENTACIÓN

Bienvenidos a la memoria de actividad del Hospital Universitario del Henares del año 2024. Trataré de dar sentido en esta breve presentación a los miles de datos que se muestran en este documento y que nos hacen tener una idea aproximada del volumen de actividad de este hospital.

Desde su inauguración en 2008, este hospital se ha convertido en un pilar fundamental para más de 170.000 vecinos de Coslada, San Fernando de Henares, Mejorada del Campo, Loeches y Velilla de San Antonio. Día tras día y sin descanso, hemos abierto nuestras puertas para brindar atención sanitaria con calidad, calidez y compromiso, acompañando a cada paciente y a sus familiares en su camino hacia la recuperación; sea cual sea su problema y su situación.

Un hospital no se detiene nunca y cada día es un nuevo reto y una nueva oportunidad. 365 oportunidades para hacer nuestro trabajo bien, profesional, cercano y accesible con nuestros vecinos y vecinas. Durante este año hemos empatizado con nuestros pacientes y sus familiares y hemos buscado soluciones innovadoras y creativas a sus problemas. Hemos diseñado proyectos que algunos pueden considerar “idealistas” pero que estoy seguro de que los veremos puestos en marcha en los próximos años.

Durante este año hemos crecido mucho: tenemos más profesionales, más pacientes, más consultas, más unidades, más acreditaciones, más alumnos, más convenios, más premios... Precisamente el año 2024 tuvimos que dar un paso más con la ampliación del Hospital de Día Médico, que ha realizado en un año 26.537 tratamientos. Aumentamos también nuestra capacidad de diagnóstico con dos nuevos tacs y una resonancia magnética.

Pero nuestro compromiso no termina en las mejoras estructurales. Aquí, en el Hospital Universitario del Henares, creemos firmemente en la humanización de la sanidad. Gracias a la colaboración con asociaciones, fundaciones y ayuntamiento, hemos incorporado iniciativas que hacen más llevadera el proceso de la enfermedad a nuestros pacientes y familiares como los talleres de la Asociación Española contra el Cáncer, el programa de ocio de la Fundación Diversión Solidaria o los microconciertos que la Fundación Músicos por la Salud lleva a cabo en UCI, diálisis y psiquiatría.

Fruto de estas colaboraciones pudimos también crear una urgencia pediátrica más humana y cercana. Si hay un área donde la empatía y el cariño son esenciales, es en la atención pediátrica. Por eso, este año hemos dado un gran paso con la reforma de la urgencia pediátrica, que atiende a más de 16.000 niños al año. Ahora, nuestros pequeños pacientes entran en un mundo diferente: El Bosque Encantado del Henares. Este proyecto ha sido creado con el esfuerzo de un equipo multidisciplinar de nuestro hospital y gracias al apoyo de la Fundación Uniteco.

Pero si hay algo que realmente hace especial a este hospital, no son solo sus instalaciones ni sus avances, sino las personas que lo conforman. Cada uno de vosotros, médicos, enfermeros, auxiliares, técnicos, administrativos, personal de limpieza y mantenimiento, es una pieza esencial en esta gran familia.

Gracias por vuestra entrega incondicional, por vuestro esfuerzo en los momentos difíciles, por cada sonrisa y cada palabra de aliento que ofrecéis a nuestros pacientes. Gracias por ser el corazón de este hospital, por su vocación de servicio y por hacer de este lugar un referente en la sanidad pública madrileña.

Dr. Ignacio Martínez Jover

Director Gerente



## Nuestro centro

2024 en Cifras

Propósito, Misión, Visión y Valores

Área de Influencia

El Hospital

Organigrama

Cartera de Servicios

Recursos Humanos

Recursos Materiales

1



## 1. NUESTRO CENTRO

### 2024 EN CIFRAS

#### ACTIVIDAD ASISTENCIAL Y QUIRÚRGICA

Altas totales	12.127
Estancia Media	5,85
Peso Medio	0,8535
Ingresos totales	12.128
Ingresos Urgentes	9.736
Urgencias Totales	103.270
% Urgencias ingresadas	9,24%
Sesiones Hospital de Día	34.483
Hospitalización a domicilio	Ingresos 430
	Estancia media 11,17
	Altas 430
Intervenciones quirúrgicas programadas con hospitalización	2.382
Intervenciones quirúrgicas urgentes con hospitalización	1.270
Nº partos	534
% Cesáreas	19,66%

#### ACTIVIDAD GLOBAL DE CONSULTAS NO PRESENCIALES

eConsultas	6.971
Telefónicas	30.791
Telemedicina	290

#### CONSULTAS EXTERNAS

Primeras consultas	88.346
Consultas sucesivas	191.476
% Primeras consultas solicitadas por Atención Primaria (AP)	60,49
Índice sucesivas/primeras	2,17
<b>TOTAL</b>	<b>279.822</b>

#### CONSULTAS SOLICITADAS COMO CONSECUENCIA DE LA LIBRE ELECCIÓN

Número citas entrantes	4.526
Número citas salientes	14.743

## CASUÍSTICA CMBD

	EPISODIOS	ESTANCIA MEDIA	PESO MEDIO
GRDs Médicos	8.759	6,26	0,7026
GRDs Quirúrgicos	3.367	4,79	1,2462

## RECURSOS HUMANOS

Equipo Directivo	5
Área Médica- Facultativos	285
Área Enfermería	701
Personal No Sanitario	34
Docencia	67
<b>TOTAL</b>	<b>1.092</b>

## GESTIÓN DEL CONOCIMIENTO

Formación de Grado	N.º Alumnos: 491 Medicina: 265 Ingeniería biomédica: 3 Enfermería: 149 Fisioterapia: 7 Anatomía Patológica: 4 N.º Profesores Asociados: 300
Formación Posgrado	N.º Alumnos: 7
Formación de Especialistas	N.º Residentes: 67 MIR: 57 EIR: 6 PIR: 4
Formación Continuada	N.º actividades totales: 108 N.º horas formación totales: 568 N.º profesionales participantes: 1.895

## INVESTIGACIÓN I+D+I

N.º proyectos investigación	37
N.º publicaciones científicas	82

## PROPÓSITO, MISIÓN, VISIÓN Y VALORES

### Propósito

El propósito del Hospital Universitario del Henares es impulsar con profesionalidad y cercanía, una sanidad accesible y de prestigio.

### Misión

La Misión del Hospital Universitario del Henares, perteneciente a la red sanitaria de utilización pública, es mejorar el bienestar de la población en salud, prestando asistencia hospitalaria especializada, adaptando su oferta y aproximándola al usuario.

Impulsa su actuación en:

- Situar al usuario como eje fundamental de su actuación asistencial.
- Priorizar el desarrollo de una medicina eficaz, eficiente y basada en la evidencia científica y en la innovación.
- Apoyar la continuidad asistencial a través de la coordinación de los diferentes niveles asistenciales.
- Desarrollar las tecnologías de la información disponibles y su uso en apoyo de la información al usuario, la asistencia y la decisión.
- Gestionar la organización con criterios de mejora continua.

### Visión

La visión del Hospital Universitario del Henares es ser un hospital sostenible, innovador, eficiente y ágil, que ponga en el centro a los pacientes y se implique con la sociedad. La visión del hospital se centra en tres áreas: Innovación y digitalización. Humanización y gestión eficiente, ágil y de calidad.

### Valores

Para lograr sus objetivos, el Hospital Universitario del Henares ha establecido en su reflexión estratégica de 2023 los siguientes valores:

- Innovación y digitalización
- Gestión eficiente, ágil y de calidad
- Humanización
- Relación continua con los pacientes
- Implicación con la sociedad
- Sostenibilidad

## ÁREA DE INFLUENCIA

### El entorno

El Hospital Universitario del Henares está en Coslada, al este de Madrid, a 12 km de la Puerta del Sol. Coslada tiene una extensión de 12,01 kilómetros cuadrados y más de 86.000 habitantes. Es el municipio más densamente poblado de la Comunidad de Madrid.

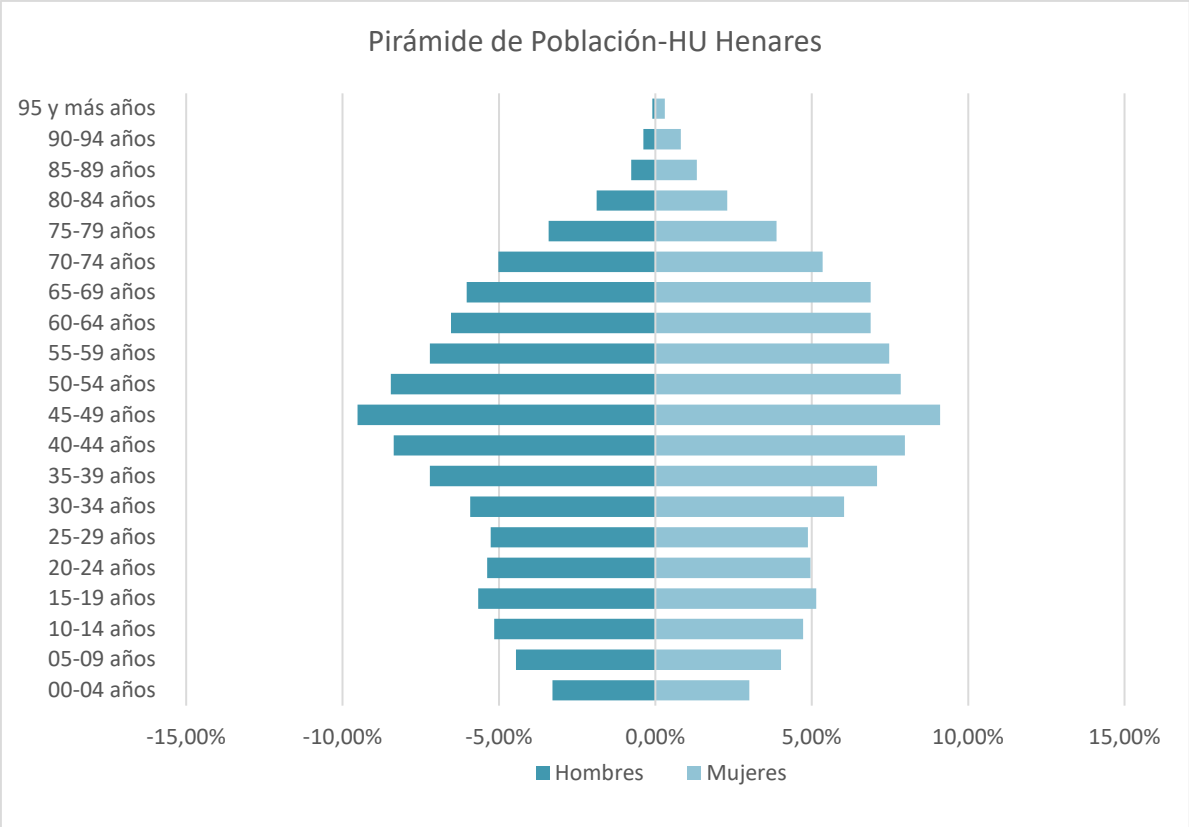


Población de referencia

GRUPOS DE EDAD (AÑOS)							
NOMBRE CENTRO	LOCALIDAD	0-2	3-15	16-64	65-79	≥ 80	TOTAL
C.S. CIUDAD SAN PABLO	COSLADA	232	1.406	8.387	2.057	686	12.768
C.S. DR. TAMAMES	COSLADA	336	2.167	15.111	3.872	1.149	22.635
C.S. EL PUERTO	COSLADA	291	2.419	10.224	1.732	435	15.101
C.S. JAIME VERA - COSLADA	COSLADA	281	1.192	8.078	3.172	699	13.422
C.S. LOS ALPERCHINES	S. FERNANDO DE HENARES	256	1.952	12.810	2.813	1.024	18.855
C.S. MEJORADA DEL CAMPO	MEJORADA DEL CAMPO	473	3.315	17.120	3.141	648	24.697
C.S. SAN FERNANDO	S. FERNANDO DE HENARES	442	2.445	15.641	3.032	619	22.179
C.S. VALLEAGUADO	COSLADA	424	2.502	14.087	4.842	937	22.792
CONS. COSLADA ESTACIÓN	COSLADA		13	1.708	340	138	2.199
CONS. LOECHES	LOECHES	112	840	5.497	651	200	7.300
CONS. VELILLA DE SAN ANTONIO	VELILLA DE SAN ANTONIO	355	2.068	9.800	1.257	409	13.889
TOTALES		3.202	20.319	118.463	26.909	6.944	175.837

Fuente: SIP-CIBELES. Población a 31/12/2024

Pirámide de Población



Fuente: SIP-CIBELES. Población a 31/21/2024

## EL HOSPITAL

El Hospital Universitario del Henares es un edificio moderno con una superficie construida de 58.149 m<sup>2</sup>. Tiene cinco plantas incluyendo un sótano. Tres de ellas se dedican a hospitalización. Consta de ocho quirófanos y tres paritorios.

Las habitaciones son individuales, aunque duplicables en caso de necesidad, y disponen de aseo, armario, sistema de climatización central, televisión, teléfono propio y sofá cama para el acompañante.



## Accesos



Accesos en autobús

### Líneas urbanas:

U1 Los Berrocales - San Fernando de Henares

U2 Centro de Transportes de Coslada - Bº de la Estación

### Líneas interurbanas:

280 Coslada - Hospital - Loeches

281 Av. América - Coslada - San Fernando  
282 Av. América - San Fernando - Mejorada del Campo  
283 Av. América - Coslada - San Fernando  
284 Av. América - Velilla - Loeches  
285 Av. América - Velilla - Arganda del Rey  
286 Ciudad Lineal - Coslada (Ciudad 70)  
287 Vicálvaro - Coslada (Bº de la Estación)  
288 Ciudad Lineal - Coslada - San Fernando  
289 Ciudad Lineal - Coslada (La Colina)- Hospital del Henares  
822 Aeropuerto T1 – Coslada

#### Líneas nocturnas:

N203 Ciudad Lineal - Coslada - San Fernando - Mejorada - Velilla - Loeches

#### Acceso en coche

Autovía de Barcelona A-2 (Madrid-Barcelona) Salidas: 15, 16

Autopista M-40 Salidas: 10, 9A y 9B

Autopista M-45 Salidas: 25 y 27

Autopista M-21 Salidas: 3 y 6

Autopista M-22

Autopista de peaje R-3 Salida: 3

## Centros de Especialidades

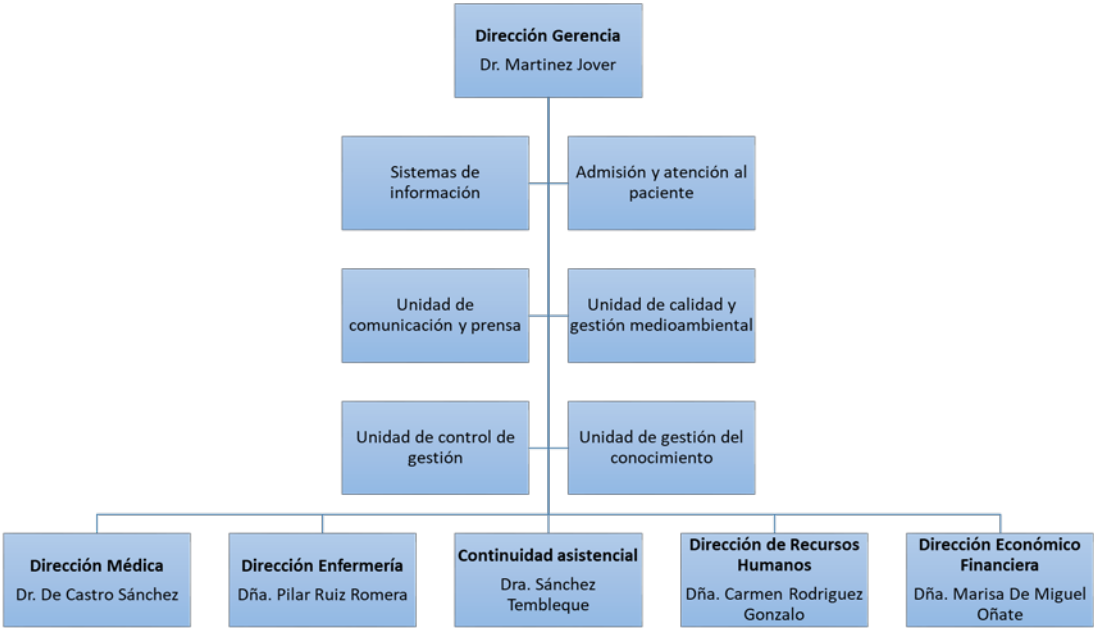
- Centro de especialidades Jaime Vera

## Centros de Salud Mental

- Centro de especialidades Jaime Vera

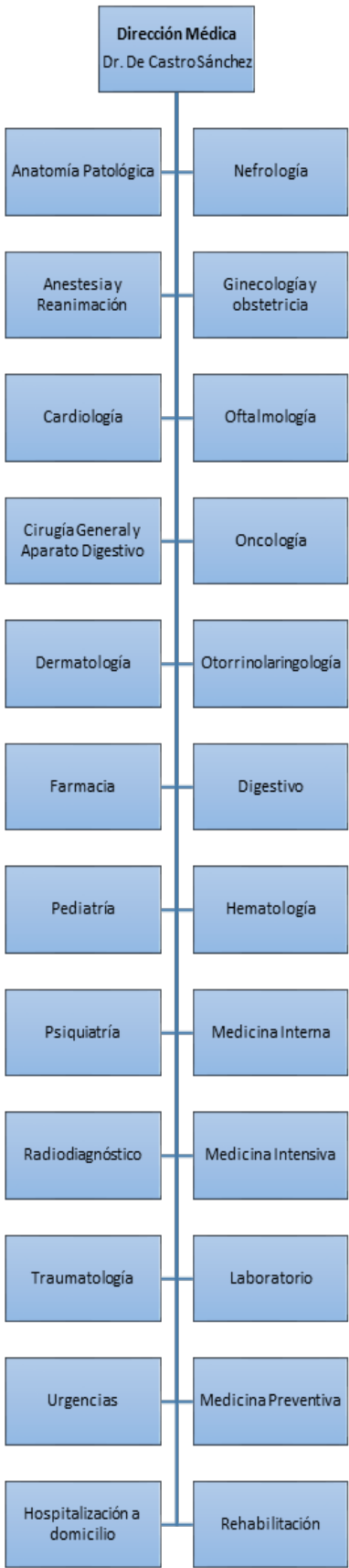
ORGANIGRAMA

Dirección Gerencia

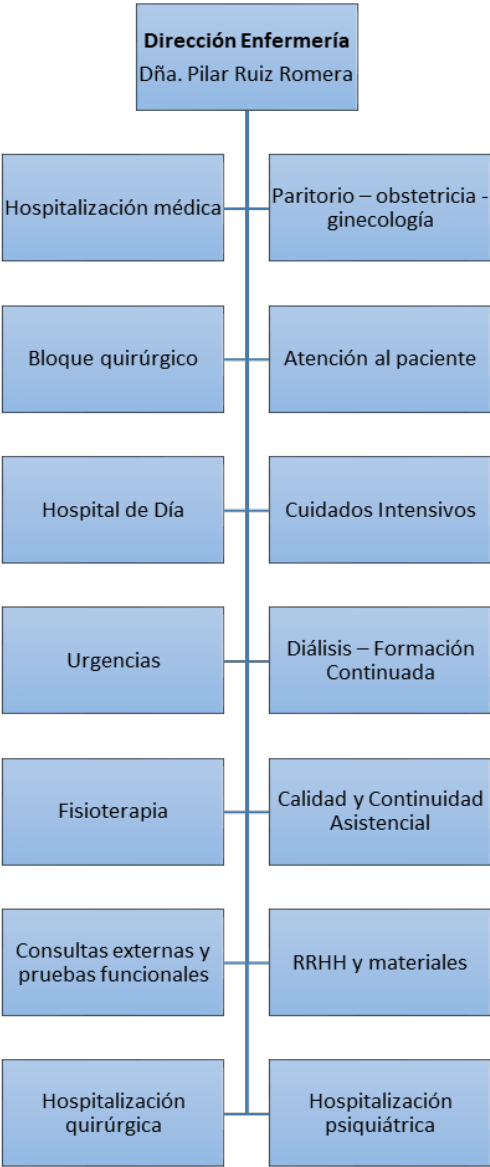




Dirección Médica



Dirección de Enfermería



Dirección de Gestión y SSGG



Dirección de RRHH



## CARTERA DE SERVICIOS

### Servicios Médicos

Alergología	Medicina interna	Psiquiatría
Aparato digestivo	Nefrología	Radioterapia <i>(HU La Princesa)</i>
Cardiología	Neumología	Reumatología
Endocrinología y Nutrición	Neurología	Servicios médicos
Geriatría	Oncología Médica	
	Pediatría	

### Servicios Quirúrgicos

Angiología y Cirugía Vascular <i>(HU La Princesa)</i>	Cirugía Pediátrica <i>(HIU Niño Jesús)</i>	Neurocirugía <i>(HU La Princesa)</i>
Cirugía Cardiovascular <i>(HU La Princesa)</i>	Cirugía Plástica <i>(HGU Gregorio Marañón)</i>	Obstetricia y Ginecología
Cirugía General y de Aparato Digestivo	Cirugía Torácica <i>(HU La Princesa)</i>	Oftalmología
Cirugía Oral y Maxilofacial <i>(HU La Princesa)</i>	Dermatología	Otorrinolaringología
		Traumatología y Cirugía Ortopédica
		Urología

### Servicios Centrales

Admisión y Documentación Clínica	Hematología y Hemoterapia	Microbiología y Parasitología
Análisis Clínicos	Inmunología <i>(Laboratorio Central)</i>	Neurofisiología Clínica
Anatomía Patológica	Medicina Intensiva	Psicología Clínica
Anestesiología y Reanimación	Medicina Nuclear <i>(HU La Princesa)</i>	Radiodiagnóstico
Bioquímica	Medicina Preventiva y Salud Pública	Radiofísica Hospitalaria <i>(HU La Princesa)</i>
Farmacología Clínica <i>(HU La Princesa)</i>	Medicina del Trabajo	Rehabilitación y Medicina Física
Farmacia Hospitalaria		Urgencias

## Áreas de Enfermería

El área de enfermería se divide en:

- Área de hospitalización con diferentes especialidades: 0A, 0B, 0C, 1A, 1B, 1C, 2B y 2C
- Urgencias
- Consultas externas, con las especialidades de la cartera de servicios del hospital
- Quirófano
- Fisioterapia y Terapia Ocupacional
- Diálisis
- Cuidados intensivos
- Además, hay tres áreas de especialización: mujer, niño y salud mental.

## Alianzas Estratégicas

En 2024 se inician las tareas para las Alianzas Estratégicas de nuestro Hospital con los hospitales de La Princesa y El Niño Jesús, encontrándose en la actualidad muy avanzados ambos proyectos.

## RECURSOS HUMANOS

CATEGORÍA PROFESIONAL	2023	2024
Director Gerente	1	1
Director Médico y de Continuidad Asistencial	1	1
Director de Gestión	1	1
Director de Enfermería	1	1
Director de RRHH	1	1
<b>ÁREA MÉDICA</b>		
Facultativos	284	286
<b>ÁREA ENFERMERÍA</b>		
Enfermeras/os	382	359
Enfermeras especialistas	11	18
Matronas	14	15
Fisioterapeutas	15	17
Técnicos superiores especialistas	9	9
Técnico en Cuidados Auxiliares Enfermería	287	276
Otro personal sanitario (formación universitaria)	7	7
Otro personal sanitario (formación profesional)	12	11
<b>PERSONAL NO SANITARIO</b>		
Grupo Técnico Función Administrativa	6	11
Grupo Administrativo y resto de la categoría C	2	2
Auxiliares Administrativos y resto de la categoría D	12	20
<b>DOCENCIA</b>		
Residentes Medicina (MIR)	50	67
Residentes Otras Titulaciones (FIR, BIR, QIR, PIR, ...)	4	4
Residentes Enfermería (EIR)	6	5
<b>TOTAL</b>	<b>1.106</b>	<b>1.112</b>

*\*Se han tenido en cuenta los interinos por vacante e interino por programa*

## RECURSOS MATERIALES

CAMAS	2023	2024
Camas Instaladas <sup>1</sup>	263	258
Camas funcionantes <sup>2</sup>	232	227
<b>QUIRÓFANOS</b>		
Quirófanos Instalados	8	8
<b>OTRAS INSTALACIONES</b>		
Paritorios	3	3
Consultas en el hospital	115	118
Consultas en Centros de especialidades	24	24
<b>PUESTOS HOSPITAL DE DÍA</b>		
Oncológico	14	14
Otros Médicos	12	12
Quirúrgico	20	19
<b>HEMODIÁLISIS</b>		
Número de puestos	27	27
<b>DIAGNÓSTICO POR IMAGEN</b>		
Mamógrafos	2	2
TC	1	2
RM	1	2
Ecógrafos. Servicio Radiodiagnóstico	4	4
Ecógrafos. Otros Servicios	35	39
Sala convencional de Rayos X	4	4
Telemando	1	1

Fuente: SIAE

<sup>(1)</sup> Camas instaladas: Número de camas hospitalarias que constituyen la dotación fija del centro, aunque no estén en servicio. No se contabilizarán en esta cifra:

Camas habilitadas o supletorias: Las que se utilizan además de las que están en funcionamiento (en espacios no asistenciales, consultas, salas de exploración o habitaciones de hospitalización) y que no estén contempladas en la dotación fija del centro.

Camas convertidas en áreas de apoyo u otros servicios (salas de exploración, consultas, etc.).

<sup>(2)</sup> Camas funcionantes: Promedio de camas hospitalarias realmente en servicio, hayan estado o no ocupadas durante el periodo. No se contabilizan entre ellas las camas habilitadas o supletorias, independientemente de que sí se impute al área correspondiente la actividad que se genera en dichas camas.

OTROS EQUIPOS	2023	2024
Arco Multifuncional Rx	3	3
Equipo radioquirúrgico	-	2
Ecocardiógrafos	4	4
Equipos Ergometría	2	2
Holter Electrocardiograma	9	9
Holter Tensión	4	4
Salas Endoscopias	3	3
Gastroscopio / Esofagoscopios	7	7
Colonoscopios / Rectoscopios	12	12
Electroencefalógrafos	1	1
Electromiógrafos	1	1
Equipo potenciales evocados	-	1

Fuente: SIAE





## **Respuesta integrada a las necesidades asistenciales**

Actividad asistencial  
Actividad quirúrgica  
Actividad global de consultas no presenciales  
Donaciones – trasplantes  
Técnicas utilizadas  
Consultas externas  
Casuística (CMBD)  
Continuidad asistencial  
Cuidados  
Fisioterapia  
Áreas de soporte y actividad

# 2

## 2. RESPUESTA INTEGRADA A LAS NECESIDADES ASISTENCIALES

### ACTIVIDAD ASISTENCIAL

HOSPITALIZACIÓN	2023	2024
Altas totales <sup>1</sup>	11.903	12.127
Estancia Media* <sup>1</sup>	5,97	5,85
Peso Medio <sup>1</sup>	0,8833	0,8535
Ingresos totales	11.919	12.128
Ingresos Urgentes	9.382	9.736
Ingresos Programados	2.537	2.392
<b>URGENCIAS</b>		
Urgencias Totales	101.215	103.270
% Urgencias ingresadas	9,16%	9,24%
<b>SESIONES HOSPITAL DE DÍA</b>		
Oncológico	4.819	4.987
Geriátrico	23	20
Psiquiátrico	28	142
Otros Médicos	22.410	24.170
Quirúrgico	5.636	5.164
<b>DIÁLISIS (PACIENTES/MES)</b>		
Hemodiálisis en el hospital		72
Hemodiálisis domiciliaria		1
Pacientes CAPD	17	20
<b>HOSPITALIZACIÓN A DOMICILIO</b>		
Número de ingresos	330	430
Estancia Media	11,95	11,17
Altas	327	430
<b>ACTIVIDAD OBSTÉTRICA</b>		
Total, Partos	538	534
% Cesáreas	17,66	19,66%

Fuente: SIAE

<sup>1</sup>Fuente Altas Totales, Estancia Media y Peso Medio: CMBD APR GRD 40

\*Estancia Media No depurada.

ACTIVIDAD QUIRÚRGICA

ACTIVIDAD QUIRÚRGICA	2023	2024
Intervenciones quirúrgicas programadas con hospitalización	2.430	2.382
Intervenciones quirúrgicas urgentes con hospitalización	1.179	1.270
Intervenciones quirúrgicas programadas ambulatorias	5.276	4.987
Intervenciones quirúrgicas urgentes ambulatorias	41	35
Procedimientos quirúrgicos fuera de quirófano	4.836	4.937

Fuente: SIAE

ACTIVIDAD GLOBAL DE CONSULTAS NO PRESENCIALES

	2023			2024		
	eConsultas	Telefónicas	Telemedicina	eConsultas	Telefónicas	Telemedicina
CONSULTAS PRIMERAS	4.955	3.089	7	6.971	1.858	4
CONSULTAS SUCESIVAS		29.120	212		28.933	286
Total consultas no presenciales	4.955	32.209	219	6.971	30.791	290

Fuente: SIAE

eConsultas: consultas entre facultativos promovidas por el médico de Atención Primaria a través del sistema habilitado para ello (SIPE).  
Consultas Telefónicas (Primeras y Sucesivas): son las consultas en que el facultativo se pone en contacto con el paciente telefónicamente, dando lugar a la resolución de la consulta, al seguimiento telefónico del proceso o promoviendo una cita presencial en Consultas Externas.  
Consultas Telemedicina (Primeras y Sucesivas): son las consultas en que el facultativo se pone en contacto con el paciente a través de medios telemáticos dando lugar a la resolución de la consulta, al seguimiento telemático del proceso o promoviendo una cita presencial en Consultas Externas.



DONACIONES – TRASPLANTES

TRASPLANTES	2023	2024
Trasplantes de Tejido Osteotendinoso	6	7
Trasplantes de Córneas	2	5
Trasplantes de Membrana Escleral	1	-
Trasplantes de membrana Amniótica	6	2

Fuente: Oficina Regional de Coordinación de Trasplantes.

TÉCNICAS UTILIZADAS

TÉCNICA	REALIZADAS PROPIO CENTRO	
	2023	2024
Nº de Pruebas de laboratorio	48.228	48.002
Radiología convencional	112.273	116.838
Ecografías (Servicio Rx.)	16.237	15.853
Ecografía doppler	1.270	1.159
Citologías de anatomía patológica	5.643	5.525
Endoscopias digestivo	6.763	6.324
Broncoscopias	420	454
Mamografías	11.175	11.105
TC	13.340	13.573
RM	8.884	9.122

Fuente: SIAE

OTROS PROCEDIMIENTOS	2023	2024
Revisión Marcapasos sin sustitución de generador	645	812

Fuente: SIAE

## CONSULTAS EXTERNAS

### Consultas totales

Primeras consultas	88.346
Consultas sucesivas	191.476
% Primeras consultas solicitadas por Atención Primaria (AP)	60,49
Índice sucesivas/primeras	2,17
<b>TOTAL</b>	<b>279.822</b>

### Consultas por Servicio

ESPECIALIDAD	PRIMERAS CONSULTAS	CONSULTAS SUCEVAS	% PRIMERAS CONSULTAS SOLICITADAS POR AP	TOTAL	ÍNDICE SUC/PRIM
Alergología	2456	3719	59,45	6175	1,51
Anestesia y Reanimación	7518	366	0	7884	0,05
Cardiología	3186	6364	64,44	9550	2
Cirugía General y de Aparato Digestivo	3254	5589	62,11	8843	1,72
Dermatología	9691	8841	76,88	18532	0,91
Aparato Digestivo	4133	8223	60,49	12356	1,99
Endocrinología y Nutrición	2266	8936	61,25	11202	3,94
Ginecología	4350	14588	87,29	18938	3,35
Geriatría	602	1653	23,59	2255	2,75
Hematología y Hemoterapia	1515	4722	50,36	6237	3,12
Medicina Interna	1994	6868	54,56	8862	3,44
Medicina Preventiva y Salud Pública	353	954	0	1307	2,7
Nefrología	891	3873	64,76	4764	4,35
Neumología	2738	5581	62,71	8319	2,04
Neurología	3375	6694	76,09	10069	1,98
Obstetricia	927	3810	91,91	4737	4,11
Oftalmología	5453	19523	77,13	24976	3,58
Oncología Médica	716	2986	14,66	3702	4,17
Otorrinolaringología	3746	7108	72,4	10854	1,9
Pediatría	3431	7174	79,36	10605	2,09
Psiquiatría	2032	12998	71,6	15030	6,4
Radiología	1017	0	100	1017	0

ESPECIALIDAD	PRIMERAS CONSULTAS	CONSULTAS SUCESIVAS	% PRIMERAS CONSULTAS SOLICITADAS POR AP	TOTAL	ÍNDICE SUC/PRIM
Rehabilitación	4709	5202	26,74	9911	1,1
Reumatología	2047	3317	68,69	5364	1,62
Salud Laboral	420	2281	0	2701	5,43
Traumatología	11228	26574	65,92	37802	2,37
Unidad del Dolor	811	2731	13,69	3542	3,37
Urología	3461	10801	76,31	14262	3,12
<b>TOTAL</b>	88.346	191.476	60,49	279.822	2,17

Fuente: SICYT

## CONSULTAS SOLICITADAS COMO CONSECUENCIA DE LA LIBRE ELECCIÓN

ESPECIALIDAD	NÚMERO CITAS ENTRANTES LIBRE ELECCIÓN	NÚMERO CITAS SALIENTES LIBRE ELECCIÓN
Alergología	251	571
Aparato Digestivo	189	899
Cardiología	113	534
Cirugía General y del Ap. Digestivo	21	1.095
Dermatología	1.491	1.243
Endocrinología	110	324
Ginecología	152	1.253
Medicina interna	25	160
Nefrología	8	78
Neumología	179	215
Neurología	527	845
Obstetricia	24	149
Oftalmología	177	1.321
Otorrinolaringología	179	1.292
Pediatría AE	23	25
Rehabilitación	108	131
Reumatología	171	311
Traumatología	690	3.370
Urología	88	927
<b>TOTAL</b>	<b>4.526</b>	<b>14.743</b>

Fuente: CMCAP

Decreto 51/2010, de 29 de julio, del Consejo de Gobierno, por el que se regula el ejercicio de la libertad de elección de médico de familia, pediatra y enfermero en Atención Primaria, y de hospital y médico en Atención Especializada en el Sistema Sanitario Público de la Comunidad de Madrid.

## CASUÍSTICA (CMBD)

## 25 GRD MÉDICOS MÁS FRECUENTES

GRD	DESCRIPCIÓN	EPISODIOS	%	ESTANCIA MEDIA	PESO MEDIO
140	ENFERMEDAD PULMONAR OBSTRUCTIVA CRÓNICA	649	7,41%	5,75	0,6949
139	OTRA NEUMONÍA	517	5,90%	5,31	0,6363
194	INSUFICIENCIA CARDIACA	486	5,55%	6,59	0,7336
560	PARTO	411	4,69%	2,58	0,3067
144	ENFERMEDADES MISCELANEAS, SIGNOS Y SÍNTOMAS DE APARATO RESPIRATORIO	406	4,64%	5,16	0,7098
463	INFECCIONES DE RIÑÓN Y TRACTO URINARIO	383	4,37%	5,36	0,5588
137	INFECCIONES E INFLAMACIONES PULMONARES MAYORES	275	3,14%	6,08	1,0028
249	OTRAS GASTROENTERITIS, Náuseas y vómitos	247	2,82%	3,90	0,5176
720	SEPTICEMIA E INFECCIONES DISEMINADAS	242	2,76%	9,93	1,1929
284	TRASTORNOS DEL TRACTO Y VESÍCULA BILIAR	205	2,34%	6,31	0,7536
113	INFECCIONES DE VÍAS RESPIRATORIAS SUPERIORES	172	1,96%	4,77	0,5027
145	BRONQUITIS AGUDA Y SÍNTOMAS RELACIONADOS	163	1,86%	5,04	0,6238
254	OTROS DIAGNÓSTICOS DEL APARATO DIGESTIVO	137	1,56%	5,61	0,6426
282	TRASTORNOS DE PÁNCREAS EXCEPTO NEOPLASIA MALIGNA	111	1,27%	6,59	0,6269
45	ACVA Y OCLUSIONES PRECEREBRALES CON INFARTO	110	1,26%	9,82	0,9522
136	NEOPLASIAS RESPIRATORIAS	109	1,24%	6,12	1,0028
347	OTROS PROBLEMAS DE LA ESPALDA Y CUELLO, FRACTURAS Y HERIDAS	109	1,24%	7,05	0,6617
141	ASMA	101	1,15%	3,90	0,5651
240	NEOPLASIA MALIGNA DIGESTIVA	95	1,08%	9,93	1,0331
469	DAÑO AGUDO DE RINÓN	91	1,04%	8,75	0,6916
201	ARRITMIAS CARDIACAS Y TRASTORNOS DE LA CONDUCCIÓN	87	0,99%	4,85	0,5279
501	DIAGNÓSTICOS DE APARATO GENITAL MASCULINO EXCEPTO NEOPLASIA	87	0,99%	4,54	0,5316
133	FALLO RESPIRATORIO	84	0,96%	8,24	0,7907
691	LINFOMA, MIELOMA Y LEUCEMIA NO AGUDA	83	0,95%	7,73	1,8197
383	CELULITIS Y OTRAS INFECCIONES DE PIEL	77	0,88%	5,84	0,5180
SUBTOTAL		5.437	62,07%		
TOTAL GRDs MÉDICOS		8.759	100,00%	6,26	0,7026

Fuente: CMBD APR GRD 40



## 25 GRD QUIRÚRGICOS MÁS FRECUENTES

GRD	DESCRIPCIÓN	EPISODIOS	%	ESTANCIA MEDIA	PESO MEDIO
315	PROCEDIMIENTOS SOBRE HOMBRO, CODO Y ANTEBRAZO EXC. SUSTITUCIÓN DE ARTICULACIÓN	237	7,04%	1,62	1,0332
326	SUSTITUCIÓN ARTICULACIÓN RODILLA PROGRAMADA	237	7,04%	4,93	1,1136
446	PROCEDIMIENTOS URETRALES Y TRANSURETRALES	181	5,38%	1,61	0,8145
263	COLECISTECTOMÍA	176	5,23%	2,59	1,0339
443	PROCEDIMIENTOS SOBRE RIÑÓN Y TRACTO URINARIO POR PROCESOS NO MALIGNOS	134	3,98%	2,31	1,1207
308	REPARACIÓN DE FRACTURA DE CADERA Y FÉMUR	107	3,18%	11,36	1,5197
234	APENDICECTOMÍA SIN DIAGNÓSTICO PRINCIPAL COMPLEJO	106	3,15%	2,25	0,8260
228	PROCEDIMIENTOS SOBRE HERNIA INGUINAL, FEMORAL Y UMBILICAL	106	3,15%	1,34	0,8876
313	PROCEDIMIENTOS SOBRE RODILLA Y PARTE INFERIOR DE LA PIERNA EXCEPTO PIE	106	3,15%	2,91	1,2509
226	PROCEDIMIENTOS SOBRE ANO	105	3,12%	1,47	0,7819
324	SUSTITUCIÓN ARTICULACIÓN CADERA PROGRAMADA	104	3,09%	5,12	1,1427
231	PROCEDIMIENTOS MAYORES SOBRE INTESTINO GRUESO	96	2,85%	10,96	1,6802
540	CESÁREA SIN ESTERILIZACIÓN	92	2,73%	3,67	0,5354
171	IMPLANT. MARCAPASOS CARDIACO PERMANENTE SIN IAM, FALLO CARDIACO O SHOCK	90	2,67%	5,20	1,6025
404	PROCEDIMIENTOS SOBRE TIROIDES, PARATIROIDES Y TRACTO TIROGLOSO	83	2,47%	1,60	1,0061
227	PROCEDIMIENTOS SOBRE HERNIA EXCEPTO INGUINAL, FEMORAL Y UMBILICAL	81	2,41%	4,11	1,1710
316	PROCEDIMIENTOS SOBRE MANO Y MUÑECA	67	1,99%	1,09	0,7971
230	PROCEDIMIENTOS MAYORES SOBRE INTESTINO DELGADO	66	1,96%	19,48	2,4335
513	PROC. SOBRE ÚTERO Y ANEJOS POR NO MALIGNIDAD, EXCEPTO LEIOMIOMA	64	1,90%	2,53	0,8768

GRD	DESCRIPCIÓN	EPISODIOS	%	ESTANCIA MEDIA	PESO MEDIO
323	SUSTITUCIÓN ARTICULACIÓN CADERA COMPLEJA O NO PROGRAMADA	63	1,87%	12,16	1,5343
98	OTROS PROCEDIMIENTOS SOBRE OÍDO, NARIZ, BOCA Y GARGANTA	60	1,78%	2,35	0,8857
304	PROCEDIMIENTOS DE FUSIÓN DORSAL Y LUMBAR EXCEPTO POR ESCOLIOSIS	57	1,69%	10,65	2,6780
482	PROSTATECTOMÍA TRANSURETRAL	51	1,51%	2,14	0,7371
317	PROCEDIMIENTOS SOBRE TENDONES, MÚSCULOS Y OTROS TEJIDOS BLANDOS	45	1,34%	4,07	0,9439
97	AMIGDALECTOMÍA Y ADENOIDECTOMÍA	39	1,16%	1,90	0,5703
SUBTOTAL		2.553	75,82%		
TOTAL GRDs QUIRÚRGICOS		3.367	100,00%	4,79	1,2462

Fuente: CMBD APR GRD 40

## 25 GRD CON MAYOR CONSUMO DE RECURSOS

GRD	DESCRIPCIÓN	EPISODIOS	%	ESTANCIA MEDIA	PESO MEDIO
140	ENFERMEDAD PULMONAR OBSTRUCTIVA CRÓNICA	649	5,35%	5,75	0,6949
194	INSUFICIENCIA CARDIACA	486	4,01%	6,59	0,7336
139	OTRA NEUMONÍA	517	4,26%	5,31	0,6363
720	SEPTICEMIA E INFECCIONES DISEMINADAS	242	2,00%	9,93	1,1929
144	ENFERMEDADES MISCELANEAS, SIGNOS Y SÍNTOMAS DE APARATO RESPIRATORIO	406	3,35%	5,16	0,7098
137	INFECCIONES E INFLAMACIONES PULMONARES MAYORES	275	2,27%	6,08	1,0028
326	SUSTITUCIÓN ARTICULACIÓN RODILLA PROGRAMADA	237	1,95%	4,93	1,1136
315	PROCEDIMIENTOS SOBRE HOMBRO, CODO Y ANTEBRAZO EXC. SUSTITUCIÓN DE ARTICULACIÓN	237	1,95%	1,62	1,0332
463	INFECCIONES DE RIÑÓN Y TRACTO URINARIO	383	3,16%	5,36	0,5588
263	COLECISTECTOMÍA	176	1,45%	2,59	1,0339
308	REPARACIÓN DE FRACTURA DE CADERA Y FÉMUR	107	0,88%	11,36	1,5197
231	PROCEDIMIENTOS MAYORES SOBRE INTESTINO GRUESO	96	0,79%	10,96	1,6802
230	PROCEDIMIENTOS MAYORES SOBRE INTESTINO DELGADO	66	0,54%	19,48	2,4335
284	TRASTORNOS DEL TRACTO Y VESÍCULA BILIAR	205	1,69%	6,31	0,7536
304	PROCEDIMIENTOS DE FUSIÓN DORSAL Y LUMBAR EXCEPTO POR ESCOLIOSIS	57	0,47%	10,65	2,6780
691	LINFOMA, MIELOMA Y LEUCEMIA NO AGUDA	83	0,68%	7,73	1,8197
443	PROCEDIMIENTOS SOBRE RIÑÓN Y TRACTO URINARIO POR PROCESOS NO MALIGNOS	134	1,10%	2,31	1,1207
446	PROCEDIMIENTOS URETRALES Y TRANSURETRALES	181	1,49%	1,61	0,8145
171	IMPLANT. MARCAPASOS CARDIACO PERMANENTE SIN IAM, FALLO CARDIACO O SHOCK	90	0,74%	5,20	1,6025
710	ENFERMEDADES INFECCIOSAS Y PARASITOSIS INCLUYENDO VIH	37	0,31%	12,49	3,7430

GRD	DESCRIPCIÓN	EPISODIOS	%	ESTANCIA MEDIA	PESO MEDIO
	CON PROCEDIMIENTO QUIRÚRGICO				
313	PROCEDIMIENTOS SOBRE RODILLA Y PARTE INFERIOR DE LA PIERNA EXCEPTO PIE	106	0,87%	2,91	1,2509
249	OTRAS GASTROENTERITIS, NÁUSEAS Y VÓMITOS	247	2,04%	3,90	0,5176
560	PARTO	411	3,39%	2,58	0,3067
324	SUSTITUCIÓN ARTICULACIÓN CADERA PROGRAMADA	104	0,86%	5,12	1,1427
136	NEOPLASIAS RESPIRATORIAS	109	0,90%	6,12	1,0028
SUBTOTAL		5.641	46,52%		
TOTAL GRDs		12.127	100,00%	5,85	0,8535

Fuente: CMBD APR GRD 40

## CONTINUIDAD ASISTENCIAL

La atención a la población dentro del modelo sanitario vigente (prevención y promoción de la salud, asistencia en la enfermedad y rehabilitación) requiere que la organización del sistema asegure la continuidad de la atención entre los distintos ámbitos asistenciales desde un abordaje eficiente y resolutorio en Atención Primaria, hasta la atención urgente o la asistencia especializada en hospitales, ya sea en hospitales de agudos, de media estancia, de apoyo, centros monográficos o recursos sociales, cuando el proceso así lo requiera.

La Continuidad Asistencial se estructura en torno a tres dimensiones: continuidad en la gestión, continuidad en la información y continuidad en la relación. Su misión es la de impulsar la comunicación y coordinación entre profesionales de diferentes ámbitos para que los ciudadanos perciban una asistencia de calidad, integrada, segura y humanizada.

La relación entre ámbitos para el trabajo conjunto se articula a través de Comisiones normalizadas de Continuidad Asistencial, así como de grupos de trabajo que cada hospital acuerda con la Dirección Asistencial de su área de referencia y con otros hospitales de agudos o de media estancia.

### Comisiones

NOMBRE	Nº REUNIONES
Reuniones entre DA y el DCA hospital	4
Comisión del Sector Asistencial AP-AH	3
Subcomisión de Continuidad Asistencial en Pediatría AP-AH	2
Comisión de Coordinación Asistencial en Farmacoterapia DASE-Hospital del Henares	3
Subcomisión de optimización del Uso de Antimicrobiano DASE – Hospital del Henares	3
Grupo director Local de Tele dermatología	3

### Líneas de Trabajo

#### Comisión de Continuidad Asistencial

Órgano asesor y de toma de decisiones encargado de liderar, impulsar la puesta en marcha y evaluar el desarrollo de acciones en continuidad asistencial a nivel de mesogestión. Se constituye entre cada Dirección Asistencial y sus hospitales de referencia.

Entre sus funciones se encuentran:

- Impulsar el establecimiento de una cultura y visión conjunta y compartida del trabajo asistencial.

- Diseñar y consensuar estrategias de implementación de procesos/procedimientos/ protocolos comunes de actuación entre diferentes ámbitos asistenciales.
- Promover la mejor práctica clínica centrada en las necesidades de los pacientes.
- Favorecer la comunicación entre profesionales de diferentes ámbitos.
- Promover la coordinación entre hospitales pertenecientes a diferentes niveles.

#### Comisión de Sector Asistencial Atención Primaria-Atención Hospitalaria

Órgano de participación multidisciplinar, constituido con la misión de impulsar y coordinar la continuidad asistencial en la atención a la población, para lograr una atención personalizada y de calidad, homogeneizando las líneas de trabajo. Se constituye una por cada hospital con los centros de salud de su área de referencia.

Las decisiones de esta comisión tendrán carácter vinculante para aquellos a quien se dirige y serán directamente aplicables.

Las líneas de trabajo principales en el año 2024:

- Normalización de la plataforma Teams para trabajo conjunto entre niveles asistenciales, en comisiones y grupos de trabajo compartidos
- Puesta en marcha de la consulta monográfica de enfermedad inflamatoria intestinal por parte del servicio de Digestivo.
- Nuevas agendas de mamografías de revisión para pacientes largas supervivientes de cáncer de mama.
- Hospitalización a domicilio activada desde Atención Primaria.
- Normalización de los reglamentos de régimen interno de las comisiones de continuidad asistencial e inclusión de éstas en la App de conocimiento del hospital.
- Apertura de eConsultas de Enfermería para las especialidades de Alergia, Dermatología, Endocrinología y Nutrición y Medicina Interna.
- Proyecto de Teledermatología, para derivación exclusiva de los pacientes a través de la eC.
- Proyecto de diagnóstico rápido de nódulo por parte del servicio de anatomía patológica, grupo de trabajo para valorar la derivación desde Atención Primaria.
- Asunción por parte de nuestro servicio de anatomía patológica de las muestras de AP del área.
- 

#### Subcomisión de Continuidad Asistencial en Pediatría Atención Primaria-Atención Hospitalaria.

Órgano de participación multidisciplinar, con la misión de impulsar y fomentar la continuidad asistencial en la atención a la población pediátrica, mediante el trabajo coordinado y la adaptación de las líneas globales de acción de la organización a los ámbitos de trabajo correspondientes, de forma conjunta con la Comisión de Sector Asistencial de cada zona. Se constituye una Subcomisión por cada uno de los

hospitales que presten atención pediátrica, junto con los centros de salud de su área de referencia.

Las líneas de trabajo principales en el año 2024:

- Rehabilitación Pediátrica para los pacientes del área, coordinación con el Hospital Infantil Universitario Niño Jesús.
- Paciente pediátrico crónico complejo.
- Paciente paliativo pediátrico, eConsulta desde el área del Hospital del Henares al Hospital Niño Jesús.
- Coordinación para la administración de Nirsevimab a pacientes que no reúnen las condiciones para la autocita.

#### Comisión de Coordinación Asistencial en Farmacoterapia

Esta Comisión viene regulada por la Resolución 15/2014 del Director General de Gestión Económica y Compra de Productos Sanitarios y Farmacéuticos. A continuación, se detallan los distintos puntos reflejados en la misma.

Esta comisión se establece para facilitar la continuidad y coordinación en la prescripción farmacológica entre ámbitos asistenciales. Se conforma por un grupo de trabajo multiprofesional con representantes de Atención Primaria y de los Servicios hospitalarios. Se constituye una comisión por cada hospital convencional.

La CCAFT se reúne trimestralmente, se revisan los indicadores de contrato programa comunes a ambos ámbitos asistenciales en materia de seguridad, sostenibilidad y eficiencia.

Las líneas de trabajo principales en el año 2024:

- Indicadores de sostenibilidad: principios activos con EFG, prescripción de biosimilares.
- Abuso de opioides, grupo de trabajo para la deshabituación en población mayor.
- Proyecto de deprescripción de medicamentos en pacientes de residencias privadas/concertadas.
- Protocolo de ertapenem IM para administración en Atención Primaria.
- Actualización de protocolos de dolor postoperatorio.
- Mejora en la actualización de la medicación en el Módulo de Prescripción Única por parte de médicos de Atención Primaria y de Atención Hospitalaria.
- Indicadores de seguridad: pautas erróneas de metotrexato, medicamentos potencialmente inapropiados en personas mayores, combinaciones inapropiadas de fármacos, AINEs crónicos.

### Subcomisión de Optimización del Uso de Antimicrobianos (PROA ambulatorio)

Esta subcomisión se crea dependiente de la Comisión de Continuidad Asistencial en Farmacoterapia, bajo la cobertura del Programa Marco para el Control de las Resistencias a los Antimicrobianos en la Comunidad de Madrid (RESISTE).

Su misión es la de facilitar la puesta en marcha de programas de Optimización de uso de antibióticos del paciente ambulatorio, tanto en el ámbito comunitario como en el hospitalario con el objetivo de mejorar la utilización de los antimicrobianos y de esta forma mejorar los resultados clínicos de los pacientes con infecciones. Todo ello según el documento que establece la puesta en marcha de los PROA-PacAmb en la Comunidad de Madrid, y bajo la cobertura del Programa Marco para el Control de las Resistencias a los Antimicrobianos en la Comunidad de Madrid (RESISTE).

La subcomisión PROA ambulatorio se reúne trimestralmente, se realiza el seguimiento de los indicadores de antibióticos en Atención Primaria y Hospitalaria, en cuanto al uso de antibióticos sistémicos en población adulta, antibióticos de primera elección, uso de quinolonas, amoxicilina-clavulánico, consumo de macrólidos, etc y se proponen medidas de mejora en ambos ámbitos.

Las líneas de trabajo principales en el año 2024:

- Propuesta de desetiquetado de alergia a betalactámicos a pacientes del área
- Formación continuada en antibioterapia
- Exposición anual de los mapas de resistencias a antibióticos, elaborados por el servicio de Microbiología.
- Certificación del grupo PROA comunitario.
- Intervenciones comunitarias: actividad "Uso prudente de antibióticos, ¿tú tienes algo que aportar!" en centros educativos.

### Grupo director Local de Teledermatología

La Teledermatología consiste en la aplicación de las nuevas tecnologías de la información para la atención de las enfermedades de la piel sin necesidad de hacer desplazar al paciente a la consulta especializada.

El GDL de Teledermatología de cada Hospital-área de influencia se encarga de adaptar de forma local el proyecto de TeleDerMadrid del SERMAS.

En el año 2024 se decide ampliar el Grupo Director Local, incorporando a un representante por cada centro de salud del área de influencia del hospital.

Se trabaja en un proyecto conjunto para incentivar la derivación de los pacientes por medio de la eConsulta, acelerando su valoración y resolución de la patología. Se inicia con un pilotaje de 3 meses en un centro de salud, extendiéndolo a continuación al resto del área. A lo largo del año, se consigue duplicar la derivación por esta vía desde Atención Primaria, con unos tiempos de respuesta por parte de los especialistas en Dermatología de menos de 3 días.



## CUIDADOS

Nuestra actividad en el campo de los cuidados sigue poniendo el énfasis en la Seguridad y Calidad de estos.

Los objetivos para las unidades de enfermería, enmarcados en el modelo EFQM, han incorporado los correspondientes al Contrato Programa del año 2024. Seguimos dando continuidad a los establecidos en nuestras líneas de trabajo, incorporando nuevos que considerábamos importante trabajar, en línea de nuestra mejora continua

En el Cuadro de Mando de las Unidades y Servicios, mantenemos la medición y revisión de los indicadores de actividad y calidad de cuidados.

Nuestros objetivos se orientan a:

- Garantizar la seguridad, continuidad de los cuidados y calidad disminuyendo la variabilidad.
- Evidenciar las intervenciones enfermeras en los registros correspondientes
- Impulsar la cultura de seguridad para detectar y evitar efectos adversos mediante:
  - Utilizar los sistemas de identificación que mejoran la seguridad en la administración de medicación
  - Validar medicación a pie de cama
  - Prevenir las complicaciones evitables (identificación inequívoca, identificación de alergias, UPP, caídas, delirium, IRAS, ...).
  - Fomentar una gestión eficiente de los recursos materiales de los almacenes periféricos, analizando y adecuando el consumo material fungible.
  - Implementar nuevos procedimientos en consonancia con la Cartera de Servicios, dando peso a la intervención enfermera.

Las líneas estratégicas siguen la estructura de agentes facilitadores y resultados:

Personas:

- Realizamos acogida a los profesionales de nueva incorporación presentando el hospital, misión, visión y valores de la Dirección de Enfermería. La acogida al personal de nueva incorporación se ha intensificado explicando la disponibilidad de documentos en Intranet, así como los de consulta inmediata para conocimiento del funcionamiento de las Unidades/Servicios: manejo de historia clínica electrónica, recordatorio de registros de enfermería de obligado cumplimiento según real decreto 1093/2010, sistema de alerta precoz, declaración de incidentes de seguridad.
- En definitiva, facilitamos a los profesionales una primera visión general para que conozcan cómo desde la Dirección de Enfermería, se proyecta la atención en el cuidado de los pacientes.

- Consideramos fundamentales este tipo de actuaciones para garantizar la seguridad de nuestros pacientes y que los profesionales se sientan más seguros en su nuevo entorno de trabajo.
- Impulsamos la implicación y participación de las personas: comisiones, grupos de trabajo, docencia e investigación.
- Impulsamos la formación continuada en modalidades presencial, online y mixta. Una parte de la formación continuada se planifica con temario diseñado según las necesidades manifestadas por los profesionales. Muchos de nuestros profesionales participan como docentes en los cursos, poniendo en valor el conocimiento experto.

#### Cientes:

- Actuaciones que mejoren la satisfacción del paciente y familia: mejorar la acogida e información del paciente y su familia, implicándoles desde el ingreso en el autocuidado/cuidado.
- Información mediante cartelería en las habitaciones de los aspectos más relevantes de cuidados generales.
- Realizamos especial énfasis en la población más frágil y sus cuidadores en el ámbito de la seguridad: riesgo de caídas, riesgo de lesiones en la piel, movilización precoz, prevención del delirium, riesgo de aspiración, valoración riesgo de desnutrición...).
- Información y entrega de recomendaciones de cuidados durante el ingreso, relacionados con las patologías que presentan los pacientes con el objetivo de fomentar el autocuidado y gestión de su situación de salud.

#### Resultados clave:

Impulsar la participación de todos los profesionales para el logro de los objetivos institucionales.

### Planes de cuidados estandarizados

Las intervenciones enfermeras en el paciente se inician con la valoración al ingreso, herramienta esencial para identificar necesidades del paciente, establecer diagnósticos de enfermería y elaborar el Plan de Cuidados diseñando las intervenciones y los objetivos que puedan mejorar la situación de salud del paciente.

La realización del Plan de Cuidados a pacientes está sistematizada en todas las Unidades de Hospitalización.

Los indicadores de calidad de los cuidados, en consonancia con los Objetivos institucionales del Contrato Programa, están incluidos en el Cuadro de Mando de cada Unidad/Servicio del Hospital. En nuestra línea de mejora continua, mensualmente se analizan con los Supervisores los resultados, difundiéndolos a los profesionales e implementando en caso necesario nuevas acciones o acciones de mejora

INDICADORES OBJETIVOS DE CALIDAD	2023	2024
Cumplimentación Informes de Cuidados de Enfermería al Alta según normativa RD 1093/2010, de 3 septiembre	95,04%	95,94%
Tiempo de espera desde la llegada a urgencias hasta “triaje”	8,9	9,8
Porcentaje de pacientes ingresados con medición del dolor	98,06%	97,82%
Porcentaje de pacientes con planes de cuidados durante el ingreso	92,77%	90,97%
Porcentaje de pacientes ingresados con valoración del riesgo de padecer úlceras por presión (UPP), mediante escala validada de riesgo de UPP	97,22%	96,07%
Porcentaje de pacientes con úlceras por presión categoría 1, desarrolladas durante el ingreso en pacientes con estancia hospitalaria superior a dos días	0,99%	0,81%
Porcentaje de pacientes con úlceras por presión categoría 2, 3 y 4 desarrolladas durante el ingreso en pacientes con estancias superiores a dos días	1,06%	1,04%
Porcentaje de pacientes ingresados con valoración de riesgo de caídas mediante escala validada de riesgo de caídas	97,22%	96,07%
Incidencia de caídas en pacientes hospitalizados por cada 1000 días de estancias	1,78	1,68
Valoraciones nutricionales al ingreso en pacientes > de 70 años	43,60%	41,12%
Porcentaje de pacientes incluidos en Programa de Movilización Precoz	77,55%	86,90%
% de pacientes > 74 años con fractura de cadera movilizados el primer día de postoperatorio. * Indicador incorporado 2023	77,77%	50%
Potenciar el desarrollo de programas de prevención, detección e intervención precoz en el delirium durante el ingreso hospitalario de personas mayores.( Incorporado 2024)		81,35%
Potenciar la detección e intervención precoz en el delirium en las personas mayores atendidas en los servicios de urgencias		31,95%

## Protocolos y registros enfermeros

En nuestra mejora continua, durante el año 2024, revisamos procedimientos e incorporamos nuevos para mejorar la calidad y seguridad en la atención a los pacientes.

Procedimientos revisados:

- Revisión del Procedimiento recogida de líquido cefalorraquídeo
- PNT Prevención del delirium en Urgencias
- Revisión de CMD en ICC de psiquiatría

Procedimientos elaborados:

- PNT Prevención del delirium en unidades de hospitalización
- PNT Prevención del delirium en el servicio de Urgencias
- PNT coordinación en las transiciones asistenciales
- PNT Atención al RN en el postparto inmediato. Separación cero
- Procedimiento preparación/colaboración terapia intravítrea

#### Registros incorporados:

- Creación de formulario enfermería obstétrico- ginecológica en CEX
- Revisión formulario enfermería endoscópica

#### Información/Recomendaciones de cuidados para pacientes:

- Información para pacientes que se les va a realizar espirometría.
- Información para pacientes que van a ser sometidos a broncoscopia.
- Información para pacientes en tratamiento con inhaladores
- Recomendaciones de cuidados para pacientes institucionalizados
- Recomendaciones de cuidados tras administración de lidocaína intravenosa
- Recomendaciones de cuidados tras aplicación de parche de capsaicina
- Recomendaciones de técnicas de relajación para el manejo del dolor
- Información para padres y madres. Contacto piel con piel en cesárea.
- Información de la Unidad de Hospitalización a Domicilio

### Actividades vinculadas a la Enfermería de Práctica Avanzada

La enfermera de práctica avanzada ofrece atención a pacientes y familiares en el curso completo del proceso de hospitalización o bien asistencia en consulta para que sea efectivo, de calidad y sostenible. Proporciona cuidados directos, implementando una práctica adecuada para el cuidado. Contribuye a la gestión eficiente de los recursos y mayor satisfacción del usuario.

Es la profesional clave para la educación y formación de pacientes, cuidadores y profesionales. Actúa como consultora de otros profesionales en cualquier nivel asistencial.

La enfermería de práctica avanzada en nuestro hospital se desarrolla en los siguientes contextos:

- Consulta de enfermería de heridas crónicas.
- Consulta de enfermería de ostomías.
- Consulta de enfermería de diabetes
- Consulta de enfermería de nutrición.

- Consulta de enfermería de enfermedad inflamatoria intestinal

## La enfermera gestora de casos

Profesional de enfermería referente para promover la cultura de continuidad asistencial y de cuidados.

Coordina la respuesta multidisciplinar, integral, continua, segura y eficiente para las personas/cuidadores, con necesidades de cuidados.

Promueve una relación muy cercana con pacientes y cuidadores generando confianza y seguridad en la gestión del autocuidado y capacitación de pacientes. Un año más se han organizado tres talleres orientados a la capacitación de cuidadores y anticipación a reagudizaciones en insuficiencia cardíaca para pacientes y cuidadores.

La enfermera Gestora de Casos, identifica e impulsa la captación de la población con mayor complejidad, con necesidad de cuidados y que tienen un riesgo de interrupción o retraso en la continuidad de los cuidados durante las transiciones asistenciales.

Dentro del marco del Plan de atención a la fragilidad, cabe mencionar la actividad desarrollada por la enfermera de Geriátrica dando apoyo e interviniendo en los pacientes geriátricos que ingresan en nuestro hospital, así como a los pacientes de las Residencias de nuestra zona de influencia. En el Servicio de Urgencias, seguimos incorporando intervenciones que mejoran la atención a personas mayores.

Esta referencia de continuidad confiere un alto grado de calidad percibida por pacientes y familiares.

## Experiencias con grupos de pacientes, el paciente experto

La Comisión de Calidad Percibida y Humanización ha realizado intervenciones para valorar la percepción de los pacientes atendidos en Consultas Externas mediante observación directa y mapa de experiencias del paciente intervenido quirúrgicamente de patología lumbar.

Se buscaba valorar los siguientes aspectos: Comodidad, información e impresiones y opiniones sobre la atención prestada.

ÁREAS DE MEJORA	ACCIONES IMPLEMENTADAS
Rápida filiación y cribado.	Intimidad en sala de agudos.
Resolución de problemas urgentes.	Citación de seguimiento por especialista.
Trato, empatía y comunicación.	Camisones y batas.

Líneas de investigación en Cuidados

- Seguridad del paciente.
- Cuidados a personas con enfermedades crónicas.
- Cuidados enfermeros en pacientes críticos.

FISIOTERAPIA

Pacientes atendidos

Pacientes atendidos en Fisioterapia ambulatoria	2.717
Pacientes atendidos en Terapia Ocupacional ambulatoria	181
Pacientes atendidos en Hospitalización	930
TOTAL DE PACIENTES ATENDIDOS	3.828

Sesiones realizadas

Fisioterapia individual	14.435
Fisioterapia Neurológica	1.152
Fisioterapia Suelo Pélvico	579
Fisioterapia - Drenaje linfático	527
Fisioterapia - Electroterapia	6.598
T.O. Neurológica	345
T.O. Traumatológica	676
Sesiones a pacientes ingresados	6.966
TOTAL SESIONES REALIZADAS	31.278

LOGOPEDIA

ACTIVIDAD DE TRATAMIENTOS EN 2024

	ATENCIONES	PACIENTES
Ambulatorio	995	316
En planta	542	73
TOTAL	1.537	389

ÁREAS DE SOPORTE Y ACTIVIDAD

Alimentación

RESTAURACIÓN

INGESTA	DIETA BASAL	OTRAS DIETAS	TOTAL
Desayunos	72.053	1.459	73.512
Comida	79.428	1.545	80.973
Merienda	73.330	1.457	74.787
Cena	72.897	1.464	74.361

Lavandería

LAVANDERÍA: ROPA PROCESADA

385.231,64 kg. procesados
---------------------------

Servicios Técnicos

MANTENIMIENTO

Acciones preventivas	12.286
Acciones correctivas	6.897
Acciones conductivas	65.062
TOTAL	84.245

Electromedicina

ELECTROMEDICINA: ACTUACIONES

Actuaciones de tipo correctivo	2.662
Actuaciones de tipo preventivo	460

Sistemas y Tecnología de la Información

SISTEMAS Y TECNOLOGÍA DE LA INFORMACIÓN: PROYECTOS REALIZADOS EN 2024

PROYECTO	DESCRIPCIÓN
SELENE SP18	Actualización de Selene con nuevos desarrollos
ANAPAT	Nueva aplicación de Anatomía Patológica que sustituye a Vitropath
SINFHO	Actualización de versión de SINFHO a la última versión

PROYECTO	DESCRIPCIÓN
GESTION DIETAS CON DIETOOLS	Nueva aplicación de dietas que sustituye a Aurora Dietas
TAONET	Aplicación para la gestión de la TAO (Trat. Anticoagulante Oral) en Hematología
ITWEB	Puesta en marcha del sistema de bajas laborales a pacientes
PIXIS ESTUPEFACIENTES	Dispensador de medicamentos para estupefacientes
PIXIS HAD	Dispensador de medicamentos para Hospitalización a Domicilio
FARMATOOLS VERSION 3.0	Actualización de Farmatools a la versión 3.0
DESPLIEGUE DE ALMACENES INTELIGENTES EN LOS CONTROLES DE ENFERMERIA	Integración de los almacenes de planta con NEXUS para su reposición
APARATO FUSION UROLOGÍA	Integración del aparato de fusión de Urología en la Historia Clínica de Selene
IMPRESORA CASSETTES APA	Integración de la impresora de APA en el sistema
INTEGRACION DEMOGRÁFICOS EN CENTRALES MONITORIZACION	Integración de los pacientes y demográficos en las centrales de la UCI, REA y URG
INTEGRACION DERMATOSCOPIO	Integración del Dermatoscopio con SELENE
INTEGRACION BIOMETRO	Integración del Biometro con SELENE
INTEGRACION FLUJOMETRO	Integración del Uroflujometro con el Selene
ASISTENTE VIRTUAL CITACIONES	Asistente virtual para la gestión de las llamadas telefónicas del hospital

## Gestión Ambiental

### GESTIÓN AMBIENTAL

ASPECTO AMBIENTAL	FORMULACIÓN DEL INDICADOR	NUMERADOR	DENOMINADOR	INDICADOR
GENERACIÓN DE RESIDUOS NO PELIGROSOS	kg/año/estancia	607.466	71.307	8,52
GENERACIÓN DE RESIDUOS PELIGROSOS	kg/año/estancia	55.231	71.307	0,77
GENERACIÓN DE RESIDUOS BIOSANITARIOS CLASE III	kg/año/estancia	34.574	71.307	0,48
GENERACIÓN DE RESIDUOS QUÍMICOS CLASE V	kg/año/estancia	15.845	71.307	0,22
GENERACIÓN DE RESIDUOS CITOTÓXICOS CLASE VI	kg/año/estancia	4.812	71.307	0,07
CONSUMO DE AGUA	m <sup>3</sup> /año/estancia	53.716	71.307	0,75



ASPECTO AMBIENTAL	FORMULACIÓN DEL INDICADOR	NUMERADOR	DENOMINADOR	INDICADOR
CONSUMO DE ELECTRICIDAD	kWh/año/m²	10.886.388	73.244	148,63
CONSUMO GAS NATURAL	kWh/año/m²	8.698.377	73.244	118,76
CONSUMO DE PAPEL	kg /año/estancia	16.940	71.307	0,24
RESIDUOS RECICLADOS	% de kg residuos reciclables o valorizables/kg de residuos no peligrosos	99.546	607.466	16,39
CONSUMO ENERGÉTICO TOTAL = CONSUMO DE ELECTRICIDAD + CONSUMO DE COMBUSTIBLES UTILIZADOS	kWh/año/m²	19.584.765	73.244	267,39

Gestión de Residuos

RESIDUO	KILOS
Basuras	507.560
Cartón	48.580
RBE	34.574
Líquidos acuosos	5.099
Disolventes	2.923
Citostáticos	4.812
Restos de medicamentos	1.266
Plástico	7.700
Envases contaminados	795
Tóner	170
Reactivos de laboratorio	3351
Vidrio	31.080
Fluorescentes	0
Restos anat. formol	2.411
Aceites	360

Planes específicos para adecuación de consumos

MEDIDAS DE EFICIENCIA ENERGÉTICA REALIZADAS DURANTE EL AÑO 2024

Renovación climatizador sala antigua R.M. y CPD por uno más eficiente
Cambio luminarias viales exteriores a LED
Cambio luminarias a LED (interior)
Cambio luminarias estancas LED (casetones)
Cambio instalación refrigeración cámara frigorífica cocina por una más eficiente
Cambio instalación refrigeración cuarto frío cocina por una más eficiente
Renovación miniclave por uno más eficiente
Renovación lavadora descontaminadora por uno más eficiente
Renovación lámpara de quirófanos 2 brazos por una más eficiente
Renovación lámpara de quirófano (elemento fijo) por una más eficiente
Plan renove ventanas exteriores aluminio



## **Calidad**

Objetivos institucionales de  
calidad

Comisiones Hospitalarias

Grupos de Mejora

Certificaciones y Acreditaciones

# 3

3. CALIDAD

OBJETIVOS INSTITUCIONALES DE CALIDAD

DATOS COMPARATIVOS CON GRUPO 1 Y SERVICIO MADRILEÑO DE SALUD

INDICADOR	FÓRMULA	RESULTADO H. HENARES	GRUPO 1	GLOBAL SERMAS
Objetivo 1: Mejorar los resultados clave en calidad asistencial				
1.1 PORCENTAJE DE ACCIONES DESARROLLADAS PARA MEJORAR LA CALIDAD PERCIBIDA (INDICADOR SINTÉTICO) <sup>1</sup>	% Pacientes satisfechos y muy satisfechos con la atención recibida en 2024	88%	87,34%	88,68%
	Nº total de acciones de mejora desarrolladas	16	52 Media: 8,67	202 Media 5,94
	Realizada acción de mejora en consultas externas	Sí realizada	100%	100%
	Realizada acción de mejora en hospitalización	Sí realizada	100%	100%
	Realizada acción de mejora en urgencias	Sí realizada	100%	100%
	Realizada acción de mejora en cirugía ambulatoria	Sí realizada	100%	100%
	Nº de líneas de actuación del Comité de Calidad Percibida	20	62 Media: 10,33	279 Media: 8,21
	Nº acciones de mejora derivados de mapa de experiencia del paciente 2023	1	7 Media: 1,17	61 Media: 1,79
	Realizada reunión con urgencias/servicio crítico identificando áreas de mejora	Sí	100%	97%
	Entrevista semiestructurada a pacientes clave (grupo 3)	NA	NA	100%
	Promover la participación de los pacientes en los comités	Sí	100%	100%
Objetivo 2: Avanzar en la mejora de la seguridad del paciente				
2.1. PORCENTAJE DE ACCIONES DESARROLLADAS PARA EL DESPLIEGUE DE	Nº rondas en diagnóstico por imagen realizadas	1	6 Media: 1	32 Media: 1,10
	Nº rondas en UCI realizadas	1	8 Media: 1,33	42 Media: 1,56
	Nº rondas en bloque quirúrgico realizadas	1	8 Media: 1,33	39 Media: 1,34

<sup>1</sup> Meta: Satisfacción mejor de su grupo de hospitales >=90%; Grupos 1, 2 y 3: 5 acciones de mejora derivadas encuesta 2023, Apoyo: 3 acciones de mejora, Media estancia y Psiquiatría: 2 acciones de mejora; 5 líneas CCP, 3 prioritarias: acciones de mejora derivadas de mapa de experiencia del paciente, realizada reunión con urgencias/servicio crítico, entrevista semiestructurada a pacientes clave (solo grupo 3), y participación de los pacientes en los comités



INDICADOR	FÓRMULA	RESULTADO H. HENARES	GRUPO 1	GLOBAL SERMAS
LA SEGURIDAD DEL PACIENTE <sup>2</sup>	<i>Nº rondas en urgencias realizadas</i>	1	9 Media: 1,50	38 Media: 1,41
	<i>Nº rondas otras unidades/servicios</i>	3	34 Media: 5,67	138 Media: 4,06
	<i>Nº total de rondas</i>	7	65 Media: 10,83	289 Media: 8,50
	<i>Nº líneas de actuación del Comité de adecuación de la práctica clínica</i>	6	40 Media: 6,67	260 Media: 7,65
	<i>Realizado Mapa de Riesgo</i>	Sí	100%	97%
	<i>Actuaciones para la formación básica a profesionales de nueva incorporación</i>	Sí	100%	100%
	<i>Actuaciones para la formación avanzada a referentes de seguridad</i>	Sí	100%	97%
	<i>Nº profesionales formados</i>	827	2.281 Media: 380	35.373 Media: 1.040
	<i>Nº de alumnos formados de nueva incorporación</i>	60	313 Media: 52	9.180 Media: 270
	<i>Nº de referentes de seguridad formados</i>	20	65 Media: 11	1.256 Media: 37
	<i>Nº objetivos de seguridad del paciente totales establecidos por el centro</i> <small>(fuente SIAUF)</small>	16	98 Media: 16,33	501 Media: 14,74
	<i>Nº IS/EM identificados</i>	155	1.543 Media: 257,17	14.881 Media: 450,94
	<i>% IS/EM validados respecto a identificados</i>	90%	77,90%	73,91%
	<i>Bacteriemia Zero</i>	1,68	1,17‰	1,57‰
	<i>Neumonía Zero</i>	0	2,46‰	3,35‰
2.2. PORCENTAJE DE ACCIONES DESARROLLADAS PARA IMPULSAR PRÁCTICAS SEGURAS <sup>3</sup>	<i>ITU-Zero</i>	1,19	1,04‰	2,18‰
	<i>BMR</i>	0,46	1,28%	2,07%
	<i>Nº Residentes UCI que han recibido formación</i>	16	19 Media: 6,33	485 Media: 20,21

2 Meta: Rondas de seguridad 8 grupo 3; 7 grupos 1 y 2 y 5 Apoyo, ME y PSQ; 5 objetivos incluidos los prioritarios y 70% IS/EM con informe validado, N° mínimo de IS y EM identificados: 300 grupo 3; 250 grupo 2; 175 grupo 1 y 100 Apoyo, ME y Psq

3 Meta: BZ ≤ 2,5; NZ ≤ 6; BMR ≤ 5; ITU\_Zero ≤ 2,7 85% de residentes UCI formados en Proyectos Zero; Realizada autoevaluación HM y ≥95% PBA en el punto de atención; >95% unidades o servicios quirúrgicos en los que están implantadas las 3 medidas obligatorias de IQZ; >95% historias clínicas con listado de verificación quirúrgica

INDICADOR	FÓRMULA	RESULTADO H. HENARES	GRUPO 1	GLOBAL SERMAS
	% de residentes que roten en UCI con formación específica en proyectos Zero.	100%	100%	87,86%
	Nivel alcanzado en autoevaluación HM de la OMS 2024	Avanzado	4 avanzado 2 intermedio	23 avanzado 10 intermedio 1 básico
	Disponibilidad de PBA	93,4%	95,94%	96,63%
	% grado de adherencia por servicios/unidades de IQZ	100,0%	100%	99,23%
	% de implantación del LVQ	96,0%	96,97%	95,06%
2.3. PORCENTAJE DE ACCIONES DESARROLLADAS PARA MEJORAR LA ATENCIÓN AL DOLOR <sup>4</sup>	% de pacientes con registro diario en historia clínica de la medición del dolor	97,8%	93,11%	89,56%
	Participación de los pacientes	Sí	66,67%	94,12%
	Revisada y difundida la Biblioteca breve de atención al dolor	Sí	100%	97,06%
	Acción conjunta con UFGRS	Sí	100%	100%
	Desarrolladas actuaciones de coordinación con Atención Primaria.	Sí	66,67%	93,55%
	Nº líneas Comité de Atención al Dolor	14	60 Media: 10	243 Media: 7,15
	Objetivo 3. Consolidar la gestión de la calidad			
3.1. PORCENTAJE DE ACCIONES DESARROLLADAS PARA IMPULSAR LA GESTIÓN DE LA CALIDAD <sup>5</sup>	Nº planes de mejora desplegados derivados de autoevaluación con el Modelo EFQM	7	19 Media: 3,17	97 Media: 2,85
	Realizada planificación para siguiente ciclo de autoevaluación	Sí	100%	88,24%
	Implantado el sistema de Gestión Ambiental	Implantado	2 Certificado 3 Implantado 1 En proceso	27 Certificado 6 Implantado 1 En proceso
	Realizada la medición de la huella de carbono en el hospital, abordando el Alcance 1	Sí	100%	100%
	Realizada la medición de la huella de carbono en el hospital, abordando el Alcance 2	Sí	100%	91,18%

4 Meta: >90% pacientes que tienen recogida en la historia clínica la medición con una escala de valoración del dolor al menos 1 vez al día; 5 Líneas de actuación de los Comités de Atención al Dolor incluidas las prioritarias

5 Meta: Despliegue, al menos, de 2 Acciones de Mejora relacionados con última evaluación con el Modelo EFQM. Planificar nuevo ciclo; Tener implantado el SGA; medición de la huella de carbono en el hospital y una acción de mejora en descarbonización; Cumplimentado el cuestionario RS 2024 y desarrollados 2 planes de mejora



INDICADOR	FÓRMULA	RESULTADO H. HENARES	GRUPO 1	GLOBAL SERMAS
	<i>Realizada acción de mejora en descarbonización en relación a la medición de la huella de carbono</i>	SÍ	100%	97,06%
	<i>Cumplimentado el cuestionario RS 2024</i>	SÍ	100%	100%
	<i>Desarrollados al menos 2 planes de mejora RS 2023</i>	SÍ	100%	97,06%



## COMISIONES HOSPITALARIAS

NOMBRE	N.º INTEGRANTES	N.º REUNIONES 2024
Comité de Dirección	5	52
Comisión Mixta	12	20
Comisión de Compras	7	10
Comisión de Gestión del Conocimiento	15	4
Comisión de Farmacia y Terapéutica	20	7
Comisión Hospital sin Humo	10	2
Comisión de Violencia de Género	16	6
Comisión de Calidad Percibida y Humanización	24	7
Comisión de Hemoterapia y Transfusiones	28	3
Comisión de Infección hospitalaria, profilaxis y política antibiótica	19	6
Comisión de Documentación clínica	6	0
Comisión de Catástrofes	9	2
Comité Local de Coordinación de la información	8	3
Comisión de Docencia	55	8
Comisión de Control y Seguimiento de Terapias Respiratorias	8	2
Comisión de Mortalidad	12	2
Comité Quirúrgico	12	52
Unidad Funcional de Gestión de Riesgos	38	7
Comisión de seguridad y salud	6	3
Comisión de medicamentos peligrosos	15	7
Comisión de Lactancia y Separación Cero	26	7
Comisión de Investigación	26	7
Comité de tumores de cabeza y cuello	18	38
Comité de tumores digestivos	27	65
Comité de tumores urológicos	22	45
Comité de tumores ginecológicos	20	53
Comité de tumores de pulmón	16	51
Comité de tejidos y tumores	10	51
Comisión de Asma Grave	12	5
Comisión de Atención al dolor	20	2
Comité de Responsabilidad sociosanitaria	10	3

NOMBRE	N.º INTEGRANTES	N.º REUNIONES 2024
Comité de Adecuación de la práctica clínica	28	3
Comité Asesor	69	15
Comité de Cirugía endocrinometabólica	26	24
Comité de seguridad bloque quirúrgico	15	4
Comité de Nuevas Tecnologías	28	1
Comité de trombosis	35	3
Comité de suelo pélvico	18	3
Comité ético asistencial	21	11
Comité de pared abdominal compleja	8	4

## GRUPOS DE MEJORA

NOMBRE	N.º INTEGRANTES	N.º REUNIONES 2024
Grupo PROA	16	18
Grupo de trabajo Comisión Mixta de Continuidad Asistencial (en colaboración con Atención Primaria)	39	4
Grupo de trabajo multidisciplinar de alertas HEWS	12	1
Grupo de trabajo de seguimiento y registros	16	3
Grupo de trabajo Aparato Locomotor	7	1
Grupo de prevención de caídas y sujeciones	15	1
Grupo de trabajo sobre disfagia	16	4

## CERTIFICACIONES Y ACREDITACIONES

### Certificaciones

SERVICIO/UNIDAD	NORMA	CERTIFICACIÓN INICIAL	VIGENCIA	ENTIDAD CERTIFICADORA
Central de esterilización	UNE EN ISO 9001:2015	2010	2026	AENOR
Limpieza	UNE EN ISO 9001:2015	2011	2026	AENOR
Limpieza	ISO 45001:2018	2018	2025	SGS ICS IBÉRICA
Limpieza	UNE EN ISO 14001:2015	2011	2026	AENOR
Mantenimiento de instalaciones	UNE EN ISO 9001:2015	2011	2026	AENOR
Mantenimiento de instalaciones	ISO 45001:2018	2018	2025	SGS ICS IBÉRICA
Conservación de viales y jardines	UNE EN ISO 9001:2015	2011	2026	AENOR
Conservación de viales y jardines	UNE EN ISO 14001:2015	2011	2026	AENOR
Gestión almacenes y distribución	UNE EN ISO 9001:2015	2011	2026	AENOR
Gestión almacenes y distribución	ISO 45001:2018	2018	2025	SGS ICS IBÉRICA
Gestión de almacenes y distribución	UNE EN ISO 14001:2015	2011	2026	AENOR
Recepción e información	UNE EN ISO 9001:2015	2011	2026	AENOR
Recepción e información	UNE EN ISO 14001:2015	2011	2026	AENOR
Atención central telefónica	UNE EN ISO 9001:2015	2011	2026	AENOR
Atención central telefónica	ISO 45001:2018	2018	2025	SGS ICS IBÉRICA
Atención central telefónica	UNE EN ISO 14001:2015	2011	2026	AENOR

SERVICIO/UNIDAD	NORMA	CERTIFICACIÓN INICIAL	VIGENCIA	ENTIDAD CERTIFICADORA
Transporte interno-externo	UNE EN ISO 9001:2015	2011	2026	AENOR
Transporte interno-externo	ISO 45001:2018	2018	2025	SGS ICS IBÉRICA
Transporte interno-externo	UNE EN ISO 14001:2015	2011	2026	AENOR
Gestión auxiliar y gestión personal administrativo	UNE EN ISO 9001:2015	2011	2026	AENOR
Gestión auxiliar y gestión personal administrativo	ISO 45001:2018	2018	2025	SGS ICS IBÉRICA
Gestión auxiliar y gestión personal administrativo	UNE EN ISO 14001:2015	2011	2026	AENOR
Gestión de servicios de seguridad	UNE-EN ISO 45001:2018	2018	2026	AENOR
Gestión de servicios de seguridad	UNE EN ISO 14001:2015	2011	2026	AENOR
Restauración	UNE EN ISO 9001:2015	2011	2026	AENOR
Restauración	UNE EN ISO 14001:2015	2011	2026	AENOR
Recogida de residuos urbanos y sanitarios	UNE EN ISO 9001:2015	2011	2026	AENOR
Recogida de residuos urbanos y sanitarios	UNE EN ISO 14001:2015	2011	2026	AENOR
Lavandería	UNE EN ISO 9001:2015	2011	2026	AENOR
Lavandería	UNE EN ISO 14001:2015	2011	2026	AENOR
Desinsectación y desratización	UNE EN ISO 9001:2015	2011	2026	AENOR

SERVICIO/UNIDAD	NORMA	CERTIFICACIÓN INICIAL	VIGENCIA	ENTIDAD CERTIFICADORA
Desinsectación y desratización	UNE EN ISO 14001:2015	2011	2026	AENOR
Farmacia	UNE EN ISO 9001:2015	2018	2026	AENOR
Laboratorio Central: coagulación, proteínas, microbiología. Laboratorio de Atención Continuada: bioquímica, hematología y microbiología.	UNE EN ISO 9001:2015	2021	2025	BUREAU VERITAS CERTIFICACIÓN/ENAC

## Acreditaciones

SERVICIO/UNIDAD	ACREDITACIÓN INICIAL	VIGENCIA	ENTIDAD ACREDITADORA
Iniciativa para la humanización de la asistencia al nacimiento y la lactancia. FASE 1D	2014	VIGENTE	IHAN-UNICEF
Enfermedades Infecciosas y Sepsis en Paciente Crítico	2018	VIGENTE	Sociedad Española de Medicina Intensiva, Crítica y Unidades Coronarias (SEMICYUC)
Diploma de colaborador al H.U. Henares	2019	VIGENTE	Comité Español de ACNUR (Alto Comisionado de las Naciones Unidas para los Refugiados)
Servicio de Oftalmología	2022	VIGENTE	Certificación en Innovación y Transformación Digital de los Servicios de Oftalmología. Nivel B+
Extracción de sangre de cordón umbilical	2009	VIGENTE	Centro de Transfusión de la Comunidad de Madrid
Donación de sangre	2009	VIGENTE	Centro de Transfusión de la Comunidad de Madrid
Acreditación de profesionales en manejo clínico de lactancia materna	2022	VIGENTE	IBCLC (International Board Certified Lactation Consultant)

SERVICIO/UNIDAD	ACREDITACIÓN INICIAL	VIGENCIA	ENTIDAD ACREDITADORA
SER+HUMANO	2021	2024	SERMAS
Certificación de calidad de unidades de atención integral en enfermedad inflamatoria intestinal	2024	2027	Grupo Español de Trabajo en Enfermedad de Crohn y Colitis Ulcerosa (GETECCU)/Bureau Veritas
Acreditación GEDA (Geriatric Emergency Department Accreditation) nivel Bronce	2024	2027	American College of Emergency Physicians (ACEP)
Acreditación SEMI Excelente. Unidad asistencial de Enfermedad Tromboembólica Venosa. Servicio Medicina Interna	2024	2029	SEMI. Sociedad Española de Medicina Interna
Reconocimiento de la Sociedad Española de Enfermería experta en estomaterapia de Humanización	2024	2029	Sociedad Española de Enfermería experta en estomaterapia

## Otras actuaciones

- Ampliación de la vía RICA a la especialidad de Ginecología.
- Implantación de escala 4AT en Urgencias, en pacientes en boxes y agudos.
- Formulario de consulta telefónica de dolor.
- Taller de Nutrición y estilos de vida saludable para pacientes con Esclerosis Múltiple.
- Atención domiciliaria a pacientes de Psiquiatría desde el CSM.
- Microconciertos en distintas Unidades del Hospital.
- Coloquio sobre la menopausia organizado por el Servicio de Ginecología y obstetricia.
- Compra y utilización transiluminador de venas para mejorar el acceso vascular disminuyendo el daño
- Decoración de la Unidad de Urgencias pediátricas.
- Implementación de checklist en técnicas de dolor. Establecer el registro de los siguientes indicadores: Técnica a realizar, posicionamiento, lateralidad y zona de infiltración.
- Interconsulta de atención al dolor inmediatas en pacientes hospitalizados.
- Convenio entre la Consejería de Sanidad y ONCE para mejorar la accesibilidad. Proyecto piloto en el Hospital.

- Aplicación del protocolo de prevención, detección y tratamiento del delirio en UCI.
- Minimizar errores en la administración de dosis de fármacos y asegurar una correcta identificación en UCI mediante pegatinas para las perfusiones más utilizadas.
- Control del dolor en pacientes ingresados.
- Elaboración y difusión de protocolo de seguimiento de pacientes en tratamiento con fármacos biespecíficos.
- Elaboración de protocolo actuación evento adverso grave en Bloque Quirúrgico.



## **El sistema al servicio de las personas**

Experiencia del paciente y calidad percibida  
Información y atención a la ciudadanía  
Otras actividades de atención a las personas  
Trabajo social  
Registro de voluntades anticipadas  
Responsabilidad social corporativa  
Premios Institucionales

# 4



## 4. EL SISTEMA AL SERVICIO DE LAS PERSONAS

### EXPERIENCIA DEL PACIENTE Y CALIDAD PERCIBIDA

Se ha promovido la participación de los pacientes en comités, ha crecido el Consejo de pacientes con la incorporación de más asociaciones representativas de pacientes de nuestra área de influencia y/o Comunidad de Madrid.

Se han realizado acciones de mejora en el servicio de Urgencias:

1. Implementación de sistema de llamada por código.
2. Implantación de escala 4AT (instrumento de detección diseñado para la evaluación inicial rápida y sensible del deterioro cognitivo y el delirio).
3. Reorganización de espacios: Los pacientes acceden a las salas de valoración por nuevo pasillo, separando pacientes que llegan en ambulancias o por medios propios
4. Aumentar la comodidad de los pacientes en el box de técnicas y en el box de aislamiento sustituyendo las camillas por camas
5. En triaje, notas informativas en varios idiomas para pacientes que acuden por violencia sexual.
6. En triaje, diagrama de flujo para pacientes que acudan por motivo de violencia de género
7. Proyecto GEDA: Adquisición de andadores para Urgencias

### OTRAS LÍNEAS DE CALIDAD PERCIBIDA:

1. Formulario de consulta telefónica de dolor.
2. Cambio de ubicación de sala de postendoscopia, para que esté dentro de la unidad.
3. Taller de Nutrición y estilos de vida saludable para pacientes con Esclerosis Múltiple.
4. Atención domiciliaria a pacientes de Psiquiatría desde el CSM (con seguimiento por psiquiatra y enfermera).
5. Compra y utilización transiluminador de venas.
6. Compra y utilización manta de fototerapia.
7. Inicio precoz de lactancia materna en cesáreas urgentes.
8. Reanimación del recién nacido dentro del quirófano en cesáreas no urgentes.

INFORMACIÓN Y ATENCIÓN A LA CIUDADANÍA

RECLAMACIONES

	2023	2024	VAR.	%VAR.
RECLAMACIONES	1.646	2032	386	23,45%

PRINCIPALES MOTIVOS DE RECLAMACIÓN

MOTIVO	% 2024
Demora en consultas o pruebas diagnósticas	45,77%
Citaciones	12,35%
Disconformidad con la asistencia	10,58%
Trato personal	8,42%
Retraso en la atención	7,14%
Desacuerdo con Organización y Normas	3,59%

ÍNDICE DE RECLAMACIONES

	2023	2024	%VAR.
N.º total de reclamaciones/10.000 actos asistenciales	48,15	52,35	8,72%

Fuente: Cestrack

Se entiende por actividad asistencial la suma de los siguientes parámetros:

- Nº de consultas realizadas.
- Nº de urgencias atendidas que no requirieron ingreso.
- Nº de ingresos hospitalarios.
- Nº de intervenciones quirúrgicas sin ingreso.

OTRAS ACTIVIDADES DE ATENCIÓN A LAS PERSONAS

ACCIÓN	ÁREA
Colocación de relojes en boxes	Urgencias
Adaptación del nivel de luz nocturna	Urgencias
Adquisición de andadores y biombos para la sala de agudos	Urgencias
Implementación del sistema de llamada de pacientes por código	Urgencias



ACCIÓN	ÁREA
Creación del aseo de ostomizados	Consultas externas Cirugía General
Biblioteca interna para pacientes	Hospitalización psiquiátrica
Instalación de un buzón de sugerencias para pacientes	Hospitalización psiquiátrica
Creación de un Chatbot para pacientes	Consultas externas Oftalmología
Aumento de la confidencialidad en la consulta de Farmacia	Farmacia
Implementación del sistema de llamada de pacientes por código	Admisión
Estudio de accesibilidad para pacientes con visibilidad reducida	Admisión
Inicio del proyecto Hospital Amable con la persona mayor	Geriatría
Programa Green UCI	UCI
Incorporación de un sistema de trazabilidad quirúrgica	Bloque quirúrgico
Obras de ampliación del Hospital de Día Médico	Oncología
Continuación del programa de emociones positivas para los pacientes	Oncología
Puesta en marcha del protocolo de descanso nocturno en pediatría	Pediatría
Adaptación del menú para pacientes pediátricos	Pediatría
Remplazo del menaje infantil	Pediatría
Compra del transiluminador de venas	Pediatría
Compra de una manta de fototerapia para la realización de piel con piel del bebé	Pediatría
Puesta en marcha de un taller de crochet para pacientes con cáncer de mama	Unidad de mama

## TRABAJO SOCIAL

	2024
<b>Total, de actuaciones</b>	<b>7.245</b>
Partes de interconsultas	750
Peticiones de intervención por parte del médico	825
A petición de familias	2.900
A petición del paciente	890
Por iniciativa de trabajadora social	780
A petición de otras instituciones	1.100

## REGISTRO DE VOLUNTADES ANTICIPADAS

146 personas han realizado el registro de voluntades anticipadas en 2024.

## RESPONSABILIDAD SOCIAL CORPORATIVA

### Cooperación

El Hospital Universitario del Henares realizó en 2024 la memoria de actividad de cooperación internacional al amparo de la Dirección General de Humanización y Atención al Paciente.

Actividades de cooperación internacional realizadas por nuestros profesionales:

En noviembre de 2024 un equipo multidisciplinar de Cirugía General y Aparato Digestivo realizó un viaje solidario a Gambia con la ONG Círujanos sin Fronteras donde operaron a 117 del hospital de Kanifing, en Serkunda, Gambia.

### Asociaciones y voluntariado

Se enumeran todas las colaboraciones que mantiene la gerencia con las asociaciones, fundaciones y ONGD ligadas a proyectos de cooperación al desarrollo.

- Aldeas infantiles
- Cruz Roja española
- ACNUR
- REMAR
- Farmacéuticos sin Fronteras
- Médicos sin Fronteras

### La perspectiva ética y los códigos de buenas prácticas

- En 2024 se mantuvieron cuatro reuniones del Consejo de Pacientes. Este consejo de pacientes tiene como misión ser un órgano de representación de los pacientes y familiares mediante asociaciones pertinentes, para mejorar la humanización y la calidad de los servicios prestados, e incorporar la voz del paciente y sus familiares a las decisiones organizativas del Hospital y su área de Atención Primaria.
- Forman parte de este consejo veinte seis asociaciones de pacientes.

### La transparencia

La Ley 19/2013, de 9 de diciembre, de transparencia, acceso a la información y buen gobierno, publicada en el BOE de 10 de diciembre de 2013, establece las obligaciones de buen gobierno y garantía de acceso a la información que deben cumplir los responsables públicos.

Por ello, en este enlace a su página web se ofrece la información cuyo conocimiento sea relevante para garantizar la transparencia de nuestra actividad.

<https://www.comunidad.madrid/hospital/henares/nosotros/transparencia>

## Celebración Días Nacionales/Mundiales

- Mesa para celebrar el Día Mundial contra el Cáncer
- Mesa para celebrar el Día Mundial del Cáncer de Colon
- Mesa para celebrar el Día Mundial sin Tabaco
- Mesa para celebrar el Día Mundial del Cáncer de Mama
- Mesa para celebrar el Día Mundial del Alzheimer
- Mesa para celebrar el Día Mundial de la Salud Mental
- Mesa para celebrar el Día Mundial de la mujer
- Mesa para celebrar el Día Mundial de la persona Ostomizada

## Mesas solidarias / informativas

- Mesas recurrentes para AECC
- Mesas recurrentes para AFA
- Mesas recurrentes para Cruz Roja Española
- Mesas recurrentes para Remar
- Mesas recurrentes para ACNUR
- Mesas recurrentes para AFICOR
- Mesas recurrentes para Médicos del mundo
- Mesas recurrentes para Médicos sin fronteras

## Acción y Sensibilización Ambiental



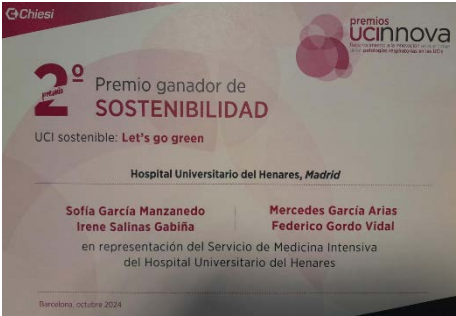
La contratación pública no tiene como finalidad exclusiva la obtención de productos y servicios en las condiciones económicamente más ventajosas para la administración, sino que es una herramienta jurídica al servicio de las administraciones y poderes públicos para el cumplimiento de sus fines y valores fundamentales: la igualdad, justicia, cohesión social, innovación y desarrollo y buenas prácticas medioambientales.

La contratación pública socialmente responsable propone la incorporación de manera transversal de criterios sociales, medioambientales y de innovación en el momento de la preparación, de la selección de la empresa licitadora y de la ejecución de los contratos públicos.

Para la obtención del máximo rendimiento presupuestario, el Servicio de Contratación Administrativa y Suministros de este hospital, incluye en sus expedientes obligaciones contractuales y criterios de selección, encaminados a la consecución de dichos valores.

Además, este año se han instalado varios puestos de recarga para coches eléctricos en el garaje subterráneo del hospital.

PREMIOS INSTITUCIONALES

Certificado EFQM + 400	
Premio QH+	
Premio Uninova	



## **Los profesionales del hospital**

Recursos humanos  
Seguridad y salud laboral  
Premios y reconocimientos a  
nuestros profesionales

# 5

## 5. LOS PROFESIONALES DEL HOSPITAL

### RECURSOS HUMANOS

El Portal Estadístico de Personal del Servicio Madrileño de Salud informa sobre el total de efectivos en plantilla orgánica de los grupos profesionales adscritos a sus centros sanitarios, con un diseño funcional que ofrece, además de los datos globales, tablas y gráficos relevantes para una mejor comprensión de estos. Con esta publicación se da respuesta a lo que establece la Ley 9/2015, de 28 de diciembre, de Medidas Fiscales y Administrativas de la Comunidad de Madrid, sobre las medidas de transparencia, acceso a la información y buen Gobierno.

Para conocer los recursos humanos del Hospital Universitario del Henares. durante el año 2024 puede consultar el siguiente enlace:

<https://www.comunidad.madrid/servicios/salud/portal-estadistico-personal-servicio-madrileno-salud#historico>.

### Desarrollo profesional

A través de una planificación adecuada en la formación, la dirección del centro va dando respuesta a las inquietudes de los profesionales que solicitan cursos formativos, en determinados aspectos.

Cada año se procura ofrecer un mayor número de cursos maximizando el presupuesto que nos facilitan.

### Reconocimiento

En diciembre se realizó un reconcomiendo a los trabajadores que durante el año 2024 terminaron su carrera profesional en nuestro hospital. En total, se entregaron 16 placas de reconocimiento.

### Conciliación laboral

Rige esta materia el "Texto consolidado y actualizado del pacto de 30 de noviembre de 2021, que sustituye al anterior de 10 de diciembre sobre Vacaciones, Permisos, licencias del personal estatutario que presta servicios en centros e instituciones sanitarias del Servicio Madrileño de Salud". Este texto, es la guía que rige los derechos de los trabajadores en esta materia.

El número de excedencias solicitadas en el año 2024 fue de 467 en el de reducciones de jornada fueron de 164, más las que han continuado a lo largo del año 2024, que se solicitaron en años anteriores, que harían un total de 286.

La voluntad de este centro es facilitar al máximo este tipo de permisos para la conciliación familiar salvaguardando la actividad asistencial del centro.

El hospital ha apostado en algunas áreas específicas por el teletrabajo facilitando a diversos trabajadores la conciliación familiar.

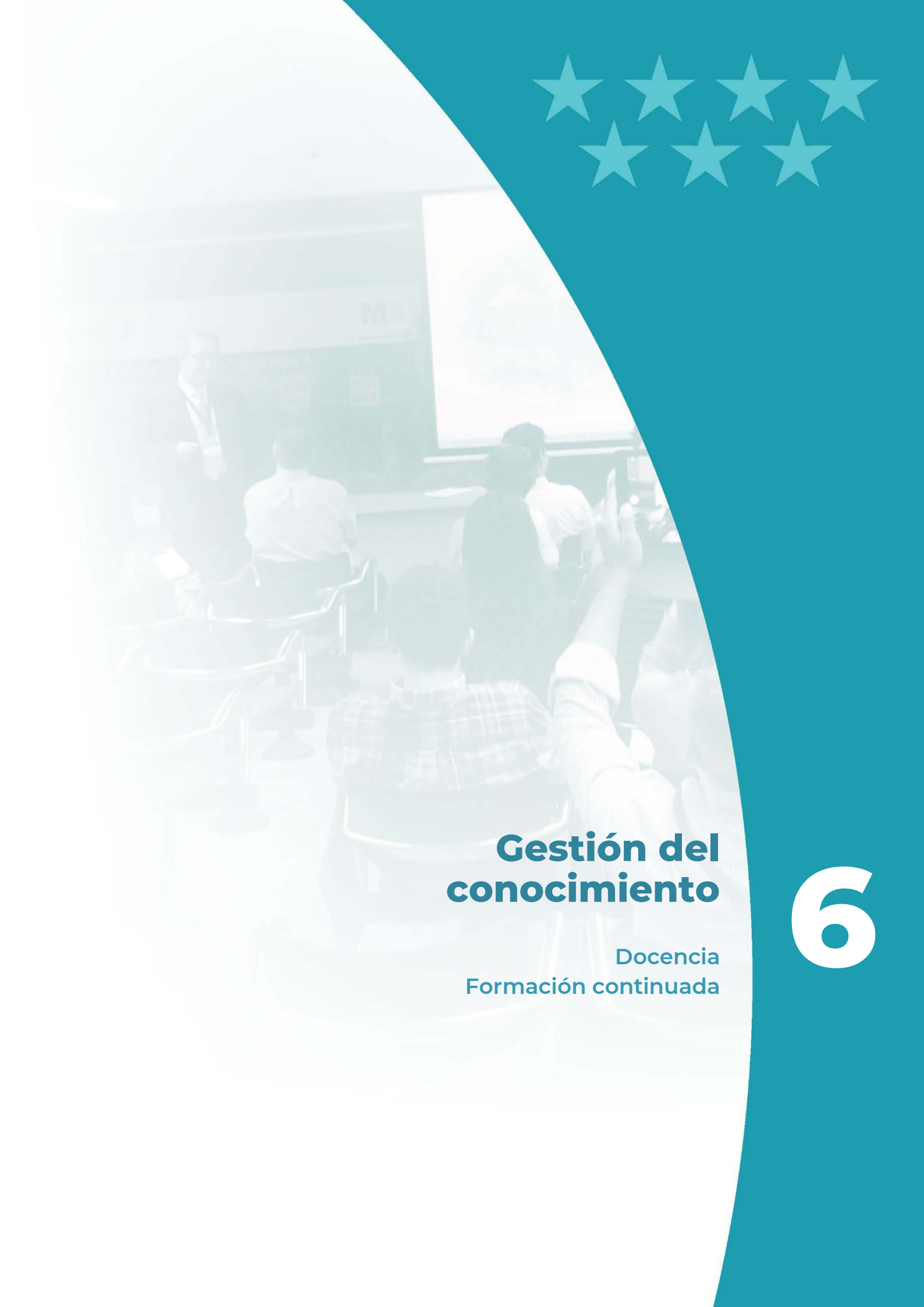


SEGURIDAD Y SALUD LABORAL

- Exámenes de salud: 271
- Adaptaciones de puestos: 51
- Vacunas administradas: 1.329
- Accidentes biológicos: 49

PREMIOS Y RECONOCIMIENTOS A NUESTROS PROFESIONALES

NOMBRE	PREMIADO	CONCEDIDO POR
MEJOR COMUNICACIÓN ORAL EN LA SECCIÓN DE EEG 1	SERVICIO NEUROLOGÍA	SOCIEDAD ESPAÑOLA DE NEUROFISIOLOGÍA CLÍNICA
Premio al Mejor Caso Clínico: HYDROPS CORNEAL SÚBITO	SERVICIO DE OFTALMOLOGÍA	Sociedad Española de Superficie Ocular y Córnea (SESOC)
PREMIO ALCON A LA MEJOR PRESENTACIÓN DE LA SESIÓN LO IMPRESCINDIBLE	SERVICIO DE OFTALMOLOGÍA	ALCON

A faded background image of a classroom. A male teacher in a suit stands at the front near a large screen. Several students are seated in rows of chairs, facing the front. One student in the foreground has their hand raised. The image is semi-transparent, allowing the teal design elements to be visible.

## Gestión del conocimiento

Docencia  
Formación continuada

# 6

## 6. GESTIÓN DEL CONOCIMIENTO

### DOCENCIA

#### Formación Pregrado 2024

TITULACIÓN	N.º ALUMNOS	CENTRO
Técnico medio en cuidados auxiliares de enfermería	24	IES Antonio Machado
Técnico medio en cuidados auxiliares de enfermería	30	IES Las Musas
Técnico medio en cuidados auxiliares de enfermería	3	IES Sagrado Corazón
Técnico medio en cuidados auxiliares de enfermería	14	IES Ferrán Clúa
<b>TOTAL</b>	<b>71</b>	

#### Formación de Grado

TITULACIÓN	N.º ALUMNOS	UNIVERSIDAD
Medicina	265	FRANCISCO DE VITORIA
Ingeniería Biomédica	3	FRANCISCO DE VITORIA
Enfermería	36	FRANCISCO DE VITORIA
Enfermería	109	PONTIFICIA DE SALAMANCA
Fisioterapia	3	PONTIFICIA DE SALAMANCA
Fisioterapia	4	UNIVERSIDAD EUROPEA DE MADRID
<b>TOTAL</b>	<b>420</b>	

#### Formación Posgrado 2024

MÁSTER	N.º ALUMNOS	UNIVERSIDAD
Máster universitario en fisioterapia en pacientes oncológicos	3	Universidad Europea de Madrid
N.º ALUMNOS		UNIVERSIDAD
Medicina Intensiva	1	Universidad Francisco de Vitoria
Medicina Intensiva	1	Universidad de Alcalá
Farmacología	2	Universidad Francisco de Vitoria
<b>TOTAL</b>	<b>4</b>	

**Nº DE PROFESIONAL VINCULADOS A LA UNIVERSIDAD EN LA FORMACIÓN DE GRADO**

Profesores tutores de práctica clínica Grado de Medicina	285
Profesores asociados de teoría Grado de Medicina	33
Profesores tutores de práctica clínica Grado de Farmacia	2
Profesores asociados de teoría Grado de Farmacia	4
Profesores asociados de teoría Grado de ingeniería biomédica	8
Profesores asociados de teoría Grado de enfermería	1

Formación de Especialistas

N.º DE ESPECIALISTAS EN FORMACIÓN. AÑO 2024

ESPECIALIDAD	R 1	R2	R3	R4	R5	TOTAL
Cirugía General Y Aparato Digestivo	1	1	1	1	1	5
Aparato Digestivo	1	1	1	1		4
Cirugía Ortopédica Y Traumatología	1	1	1	1	1	5
Geriatría	1		1	1		3
Medicina Familiar Y Comunitaria*	6	6	6	6		24
Medicina Intensiva	1	1	1	1	1	5
Medicina Interna	2	2	2	1	1	7
Oftalmología	1	1	1	1		4
Neumología	1	1	1	1		4
Pediatría	1	1	1	1		4
Psiquiatría	2	2	2	2		9
Radiodiagnóstico	1	1	1	1		4
Urología	1	1	1	1	1	5
Psicología Clínica	1	1	1	1		4
TOTAL	21	20	21	19	6	87

ESPECIALIDADES ENFERMERÍA	R1	R2				TOTAL
Enf Familiar Y Comunitaria*	4	4				8
Enf Salud Mental	2	2				4
Enf Pediatría	1					1
Enf Geriatría	1					1
TOTAL ENFERMERÍA	8	6				14
TOTAL, RESIDENTES EN FORMACIÓN						100

\*UDM Atención Familiar y Comunitaria Sureste



## ROTACIONES EXTERNAS Y ESTANCIAS FORMATIVAS

	NÚMERO
Residentes rotantes de otros Centros	30
Médicos Visitantes	1
Médicos Visitantes Extranjeros	5
Enfermeras Residentes rotantes de otros Centros	3
Enfermeras Visitantes de otros Centros	1
TOTAL	39

## FORMACIÓN TRANSVERSAL PARA RESIDENTES

NOMBRE DE LA ACTIVIDAD	HORAS DURACIÓN	TIPO DE ACTIVIDAD	DIRIGIDO A	Nº ASISTENTES
Como tu actividad sanitaria impacta en el medio ambiente para dummies	3		Residentes	4
Curso de Urgencias para R1 2024	32		Residentes	130
SVI Residentes 2024	10		Residentes	36
PUBMED	3		Residentes	9
Curso de introducción a la preparación de un artículo científico	2		Residentes	5
Transmisión Eficaz de la Información en el hospital	2		Residentes	1
Aspectos Legales de los Residentes	5		Residentes	14

FORMACIÓN CONTINUADA

FORMACIÓN CONTINUADA	2024
N.º Actividades dentro del Plan de Formación Continuada de la Consejería de Sanidad	49
N.º Actividades sin financiación	46
N.º Actividades dentro del Plan de Formación para Empleados Públicos de la Comunidad de Madrid	13
Porcentaje de actividades acreditadas	Se ha solicitado la acreditación de todos los cursos del Plan de Formación Continuada, pero al no haberse recibido aún resolución por parte de la Consejería, no es posible facilitar el porcentaje de actividades acreditadas en este momento
N.º de horas de formación impartidas	568
N.º Profesionales asistentes a las actividades	1.895
TOTAL ACTIVIDADES:	108

ACTIVIDADES PLAN DE FORMACION CONTINUADA DE LA CONSEJERÍA SANIDAD CON FINANCIACIÓN

NOMBRE DE LA ACTIVIDAD	HORAS	TIPO DE ACTIVIDAD	DIRIGIDO A	ASISTENTES
Curso de Actualización en Patología Respiratoria Crónica agudizada	12	PRESENCIAL	EN; ME	15
Asistencia Sanitaria Urgente a mujeres víctimas de Violencia Sexual. 1ª ED	2	PRESENCIAL	EN;ME;;PS;ae	21
Asistencia Sanitaria Urgente a mujeres víctimas de Violencia Sexual. 2ª ED	2	PRESENCIAL	EN; ME; PS; ae;	14
Asistencia Sanitaria Urgente a mujeres víctimas de Violencia Sexual. 3ª ED	2	PRESENCIAL	EN; ME; PS; ae;	18
Asistencia Sanitaria Urgente a mujeres víctimas de Violencia Sexual. 4ª ED	2	PRESENCIAL	EN; ME;PS;ae	10
Comunicaciones efectivas en Ciencias de la Salud	10	PRESENCIAL	TODAS	16
Cuidados de Traqueotomía	5	PRESENCIAL	EN	16



NOMBRE DE LA ACTIVIDAD	HORAS	TIPO DE ACTIVIDAD	DIRIGIDO A	ASISTENTES
Introducción a los Cuidados al final de la vida	10	PRESENCIAL	EN; ME ;ae	15
Curso básico de dolor	10	PRESENCIAL	EN; ME	32
Electrocardiografía en urgencias y cuidados críticos para Enfermería	8	PRESENCIAL	EN	17
Ecografía Clínica	18	PRESENCIAL	ME	11
Cuidado de Enfermería en pruebas Endoscópicas Digestivas	10	PRESENCIAL	EN; ae	11
Nuevas estrategias en el tratamiento del Climaterio: ROL del equipo de salud.	5	PRESENCIAL	EN; FA	32
Abordaje del Tabaquismo en el Hospital Universitario del Henares	4	PRESENCIAL	EN; ME; FA; ae	31
Curso Inmovilizaciones de Traumatología para Enfermería de Urgencias. 1ª ED	2	PRESENCIAL	EN; ae	15
Curso Inmovilizaciones de Traumatología para Enfermería de Urgencias. 2ª ED	2	PRESENCIAL	EN; ae	11
Concienciación sobre el maltrato hacia los mayores: Un problema	5	PRESENCIAL	EN; FI; ME; TO;af;FA; OOP; PS; ae	22
Curso Triage de Prioridades en Urgencias; Sistema Manchester	8	PRESENCIAL	EN; ME;	17
Cómo Presentar un Proyecto de Investigación a un CEIm	8	MIXTA	EN; FI; ME; ap; ds; af; FA; LO; OP; PS; ae	17
Manejo Integral del paciente con Trastorno Mental	15	PRESENCIAL	EN; FI; ME; ae	21
Soporte Vital Intermedio Pediátrico	16	PRESENCIAL	EN; ME; ae	24
Taller de Suturas y Heridas	9,5	MIXTA	EN; ME	13
Curso de Movilidad de la Pelvis en el parto	12	PRESENCIAL	EN; ME; ae	18
Neuromodulación percutánea	20	PRESENCIAL	FI; ME	16
Prevención y control de la infección relacionada con la asistencia sanitaria	20	No presencial (ON-LINE)	EN; ME	21
Formación básica de Seguridad al Paciente	30	No presencial (ON-LINE)	EN; ME; ae	16
Curso de Fundamentos de la Ventilación Mecánica	29	MIXTA	EN; FI; ME	25
Atención del paciente frágil en el Servicio de Urgencias	5,5	PRESENCIAL	EN; ME; ae	14
Manejo y cuidado de Enfermería en el Paciente Ostomizado	5	PRESENCIAL	EN; ae	22



NOMBRE DE LA ACTIVIDAD	HORAS	TIPO DE ACTIVIDAD	DIRIGIDO A	ASISTENTES
Atención inicial al paciente politraumatizado: de la teoría a la práctica	15	PRESENCIAL	EN; ME; ae	17
Aspectos Básicos para la Optimización del Tratamiento antimicrobiano. Curso del grupo PROA	5	PRESENCIAL	ME; FA	10
Punción Ecoguiada para Enfermería. ED I	10	PRESENCIAL	EN	16
Punción Ecoguiada para Enfermería. ED II	10	PRESENCIAL	EN	15
Punción Ecoguiada para Enfermería. ED III	10	PRESENCIAL	EN	18
Soporte Vital Inmediato. ED I	8	PRESENCIAL	EN; ME	11
Soporte Vital Inmediato. ED II	8	PRESENCIAL	EN; ME	12
Soporte Vital Neonatal	6	PRESENCIAL	EN; ME	22
Soporte Vital Básico	5	PRESENCIAL	EN; FI; ME; TO; ap; ds; id; af; BA; FA; LO; OP; PS; la; ae	19
Guiando el Camino: Estrategias de Tutorización en el ámbito Hospitalario	10	PRESENCIAL	EN; FI; ME; TO; ap; ds; af; ae	15
Prevención úlceras por presión. Tratamiento de úlceras y Heridas Crónicas	16	PRESENCIAL	EN; ae	23
Detección y abordaje de la Violencia de género en el entorno sanitario	10	PRESENCIAL	EN; FI; ME; TO; ap; af; FA; LO; OP; PS; ae	15
Manejo Práctico arnés interfaz y conexiones de Ventilación Mecánica no Invasiva	5	PRESENCIAL	EN; ae	25
Virus del Papiloma Humano (VPH) Manejo, Cribado y Prevención	4	PRESENCIAL	EN; ME; ap; ae	46

#### ACTIVIDADES PLAN DE FORMACION CONTINUADA DE LA CONSEJERÍA SANIDAD SIN FINANCIACIÓN

NOMBRE DE LA ACTIVIDAD	HORAS	TIPO DE ACTIVIDAD	DIRIGIDO A	ASISTENTES
Curso de Actualización en Fracturas Vertebrales Cervicales: Colocación de Halo Cervical	6	PRESENCIAL	ME	4
X Curso de Cirugía Pélvica y Cirugía en vivo	11	PRESENCIAL	ME	10
Manejo y Utilidad de los Macrobloques en Anatomía Patológica	10	PRESENCIAL	ap	10

NOMBRE DE LA ACTIVIDAD	HORAS	TIPO DE ACTIVIDAD	DIRIGIDO A	ASISTENTES
V Jornadas de Actualización en Nefrología y Enfermería Nefrológica	3	PRESENCIAL	EN; ME	57

#### ACTIVIDADES PLAN DE FORMACION CONTINUADA DE LA CONSEJERÍA SANIDAD SIN FINANCIACIÓN SESIONES

NOMBRE DE LA ACTIVIDAD	HORAS	TIPO DE ACTIVIDAD	DIRIGIDO A	ASISTENTES
Novedades en Alergia Respiratoria. 1er Trimestre 2024	6	PRESENCIAL	ME	4
Novedades en Alergia Respiratoria 2º Trimestre 2024	6	PRESENCIAL	ME	3
Novedades en Inmunoterapia 2º Semestre 2024	7	PRESENCIAL	ME	3
Sesiones Formativas en Anestesiología y Reanimación. 1er Trimestre 2024	10	PRESENCIAL	EN; ME	19
Sesiones Formativas en Anestesiología y Reanimación. 2º Trimestre 2024	12	PRESENCIAL	ME	18
Sesiones Formativas en Anestesiología y Reanimación. 4º Trimestre 2024	10	PRESENCIAL	ME	11
Sesiones Auto formativas en el Servicio de Documentación Clínica. 1er Semestre 2024	28	PRESENCIAL	ME; ds	4
Sesiones Auto formativas en el Servicio de Documentación Clínica. 2º Semestre 2024	10,5	PRESENCIAL	ME; ds	4
Sesiones del Servicio de Hospitalización de Obstetricia/Ginecología. 1er Trimestre 2024	3	PRESENCIAL	EN; ae	19
Actualización de Conocimientos en el Servicio de Paritorio. 2º Trimestre 2024	2	PRESENCIAL	EN; ae	7
Actualización en Farmacología/Farmacoterapia y procesos Asistenciales de la farmacia hospitalaria. 1er Semestre 2024	20	PRESENCIAL	FA; af	21
Actualización en Farmacología/farmacoterapia y procesos asistenciales de la farmacia hospitalaria. Edición 2024 octubre-diciembre	11,25	PRESENCIAL	FA; af	15
Actualización en Geriatria. Primer Semestre de 2024	28,5	PRESENCIAL	EN; ME	6

Actualización en Geriatría y Gerontología. 2º Semestre 2024	18	PRESENCIAL	EN; ME	6
Sesiones Auto formativas sobre Ginecología y Obstetricia. 1er Semestre 2024	21	PRESENCIAL	EN; ME	17
Sesiones Auto formativas sobre Ginecología y Obstetricia. Edición 2024 2º Semestre	13	PRESENCIAL	ME	14
Formación Complementaria en el servicio de Hematología. 1er Trimestre 2024	7	PRESENCIAL	ME; FA	6
Formación Complementaria en el Servicio de Hematología. 2º Trimestre 2024	6	PRESENCIAL	ME; FA	6
Formación Complementaria en el Servicio de Hematología. 2º Semestre 2024	10	PRESENCIAL	ME; FA	6
Sesiones Auto formativas en Medicina Intensiva. 1er Semestre 2024	20	PRESENCIAL	EN, ME	17
Sesiones Auto formativas en Medicina Intensiva. 2º Semestre 2024	20	PRESENCIAL	EN; ME	13
Actualización en Medicina Interna. 1er Trimestre 2024	21	PRESENCIAL	ME	12
Actualización en Medicina Interna 2º Trimestre 2024	23	PRESENCIAL	ME	11
Actualización en Medicina Interna 2º Semestre 2024	31	PRESENCIAL	ME	10
Actualizaciones en el acceso vascular para Hemodiálisis. 1er Semestre 2024	6	PRESENCIAL	EN; ME; ae	16
Actualizaciones en el acceso vascular para Hemodiálisis 2º Semestre 2024	4	PRESENCIAL	EN; ME; ae	10
Actualizaciones sobre la detección, diagnóstico, tratamiento y Cuidados de la Enfermedad renal crónica y sus complicaciones, en el ámbito de la Atención Primaria. 1er Semestre 2024	3	PRESENCIAL	ME	30
Actualización en Neumología. 1er Semestre 2024	8	PRESENCIAL	ME	7
Actualización en Neumología 2º Semestre 2024	7	PRESENCIAL	ME	3
Sesiones Clínicas de Formación Continuada en Oftalmología. 1er Semestre 2024	23	PRESENCIAL	ME; OP	14
Sesiones Clínicas de Formación Continuada en Oftalmología. 2º Semestre 2024	14	PRESENCIAL	ME; OP	9

Sesiones Auto formativas en Oncología. 1er Semestre 2024	23	PRESENCIAL	EN; ME; FA	5
Sesiones Auto formativas en Oncología. 2º Semestre 2024	16	PRESENCIAL	EN; ME	4
Actualización en Pediatría y Neonatología. 1er Trimestre 2024	10	PRESENCIAL	ME	13
Actualización en Pediatría y Neonatología. 2º Trimestre 2024	10	PRESENCIAL	ME	15
Actualización en Pediatría y Neonatología. 4º Trimestre 2024	11	PRESENCIAL	ME	16
Sesiones de Traumatología y Cirugía Ortopédica del Servicio de COT del Hospital Universitario del Henares. 1er Semestre 2024	37	PRESENCIAL	ME	20
Sesiones Docentes del Servicio de Urgencias del Hospital del Henares. 1er Semestre 2024	30	PRESENCIAL	ME	26
Sesiones docentes del Servicio de Urgencias del Hospital del Henares. 2º Semestre 2024	16	PRESENCIAL	ME	22
Patología Urológica. Diagnóstico y Tratamiento. Estado Actual 2024. 1er Semestre 2024	20	PRESENCIAL	ME	10
Sesiones Clínicas de Urología. 2º Semestre 2024	13	PRESENCIAL	ME; ae	11

## ACTIVIDADES PLAN DE FORMACION FUNCIÓN PÚBLICA

NOMBRE DE LA ACTIVIDAD	HORAS	TIPO DE ACTIVIDAD	DIRIGIDO A	ASISTENTES
La Autonomía del Paciente en el Proceso a morir	5	PRESENCIAL	TODOS	13
Introducción a la Bioética	15	PRESENCIAL	TODOS	17
La Comunicación Asertiva en el ámbito Hospitalario	10	PRESENCIAL	TODOS	12
Confidencialidad y Datos de Salud	10	PRESENCIAL	TODOS	18
Derechos y Deberes de los profesionales. Derechos y Deberes de los pacientes	10	PRESENCIAL	TODOS	21
El cuidado del Medioambiente en el ámbito Hospitalario	10	PRESENCIAL	TODOS	14
Humanización de la Asistencia Sanitaria	12	PRESENCIAL	TODOS	12
Movilización de Pacientes en el medio Intrahospitalario	12	PRESENCIAL	TODOS	15
Manejo Integral del paciente agitado	5	PRESENCIAL	TODOS	18

NOMBRE DE LA ACTIVIDAD	HORAS	TIPO DE ACTIVIDAD	DIRIGIDO A	ASISTENTES
Primeros Auxilios, RCP y manejo de DESA	10	PRESENCIAL	TODOS	20
PUBMED	3	PRESENCIAL	TODOS	10
Salud Digital	10	PRESENCIAL	TODOS	12
Taller de Espalda y prevención de lesiones músculo-esqueléticas	6	PRESENCIAL	TODOS	20

SESIONES CLÍNICAS

FECHA	TEMA	SERVICIO/SECCIÓN
GENERALES		
26/01/2024	Proceso Asistencial Crisis Epiléptica Urgente	Neurología y Urgencia
16/02/2024	Programa CERVICAM	Ginecología y Obstetrícia
01/03/2024	Anestesia Fuera de Quirófano	Anestesia y Reanimación
15/03/2024	Síndrome coronario agudo. Nuevas guías de práctica clínica	Cardiología
05/04/2024	Asistencia compartida: Una nueva esperanza	Medicina Interna
19/04/2024	Código Sepsis. ¿Cómo? ¿Cuándo? ¿Por qué?	Medicina Intensiva
10/05/2024	Actualización de protocolos de quirófano para prevención de la infección en el sitio quirúrgico	Cirugía General y Aparato Digestivo
24/05/2024	La retina, ventana del riñón	Oftalmología y Nefrología
07/06/2024	Protocolo de trombosis retinianas	Oftalmología
21/06/2024	Enfermera de práctica avanzada: Innovación en salud	Enfermería
13/09/2024	Una nueva era en el tratamiento de la Dermatitis atópica: anticuerpos monoclonales e inhibidores de JAK	Dermatología
27/09/2024	Resultados del estudio multicéntrico COVID-CODE-Spain	Urgencias
04/10/2024	Campaña de vacunación frente a Gripe temporada 2024-2025	Salud Laboral
25/10/2024	Presentación nuevo protocolo de manejo de fármacos biospecíficos	Hematología



08/11/2024	Espondilodiscitis diagnóstico y tratamiento	Traumatología
15/11/2024	Doctor, me hincho	Digestivo
22/11/2024	GESTIÓN CLÍNICA DE LA FARMACOTERAPIA: nuevos medicamentos y revisión de los resultados de eficacia, seguridad y eficiencia de las novedades terapéuticas	Farmacia
13/12/2024	“One-Stop Diagnosis” en la consulta de Anatomía Patológica. Experiencia en el Hospital Universitario del Henares	Hematología



## **Investigación: I+D+i**

Proyectos de investigación

Grupos investigadores

Innovación

Publicaciones científicas

Biblioteca en Ciencias de la Salud

# 7

7. INVESTIGACIÓN: I+D+I

RESUMEN DE PROYECTOS DE INVESTIGACIÓN EN 2024 SEGÚN FINANCIADOR

	NUEVOS	PREVIOS ACTIVOS	TOTAL
Competitivo intramural		1	1
Competitivo con financiación privada liderado por el hospital		2	2
Financiados/promovidos por la industria	6		6
Otras formas de financiación (grupos, sociedades, fundaciones...)	3		3
Sin financiador	28		28
TOTAL			40

PROYECTOS DE INVESTIGACIÓN

TÍTULO	FINANCIADOR
1. Evaluación de la satisfacción del paciente y seguridad tras la realización de la biopsia de médula ósea bajo sedación en el Hospital Universitario del Henares.	Sin financiación
2. Inestabilidad de microsatélites en tumores del 2018-2023	Sin financiación
3. Uso de esteroides en sujetos con PTI en España: Duración y Toxicidad (sin evaluación)	Sin financiación
4. Seguimiento epidemiológico y factores de riesgo asociados a la infección por Streptococcus pyogenes en niños: estudio prospectivo, multicéntrico, nacional. (No se llevó a cabo)	Sin financiación
5. Infecciones graves por mycoplasma pneumoniae en niños	Sin financiación
6. Determinación del perfil cognitivo del paciente que acude a la consulta monográfica de fragilidad del Hospital Universitario del Henares.	Sin financiación
7. Estudio real Word Data para evaluar el uso de inmunoterapia en carcinoma del pulmón de células pequeñas (CPCP) (no se llevó a cabo)	Sin financiación
8. Efecto de la CPAP nasal sobre el perfil lipídico y la hiperuricemia en pacientes con dislipidemia y apneas obstructivas del sueño moderadas-grave.	Sin financiación
9. Clinical management, clinical outcomes, health related quality of live, healthcare resource use, and associated costs in patients with idiopathic pulmonary fibrosis (IPF) and progressive pulmonary fibrosis (other than IPF) in Spain: a nom	Financiación No Competitiva Privada (Boehringer Ingelheim)





TÍTULO	FINANCIADOR
10. Biobadatop Registro Español de Dermatitis Atópica	Financiación No Competitiva Privada Fundación Piel Sana de la Academia Española de Dermatología y Venereología
11. T-ROSS- España Estudio Observacional retrospectivo para caracterizar y evaluar los resultados clínicos de pacientes que recibieron tezepelumab en el marco de uso en situaciones especiales antes de la comercialización en España	Financiación No Competitiva Privada AstraZeneca
12. Consulta de alta resolución "One-Stop" de Patología intervencionista, implantación, desarrollo y resultados.	Sin financiación
13. Análisis de la Experiencia del paciente mayor en el hospital Universitario del Henares	Sin financiación
14. AB-ICU- Antibacterial and antifungal use in intensive care units	Sin financiación
15. Datos en vida real en pacientes con cáncer de pulmón en tratamiento con Durvalumab SOLO ANEXO 2	Sin financiación
16. Comparación de la medición de la presión de apertura de la vía aérea con flujo constante de 10 L/min vs 60 L/min en la práctica clínica en pacientes conectados a ventilación mecánica e ingresados en el Servicio de Medicina Intensiva del Hospital del Henares	Sin financiación
17. Estudio retrospectivo de revisión de historias clínicas para describir la experiencia de los pacientes con LES tratados con Anifrolumab en los programas de acceso temprano	Financiación No Competitiva Privada AstraZeneca
18. EAGLE: ESCP sAfe-anastomosis proGramme in colorectal surgEry. An international, cluster randomised-sequence study of a "Safe-anastomosis" Quality Improvement Intervention to reduce anastomotic leak following right colectomy and ileocaecal resection	Sin financiación
19. Estudio prospectivo, multicéntrico, para evaluar la seguridad y efectividad de sulky® gel lubricante hidrosoluble en instrumentaciones y exploraciones ginecológicas, urológicas y gastroenterológicas	Financiación No Competitiva Privada Laboratorio Bohm
20. Estudio observacional comparativo, prospectivo y multicéntrico para evaluar la persistencia, eficacia y seguridad de infliximab subcutáneo biosimilar frente a infliximab intravenoso biosimilar en pacientes con enfermedad inflamatoria intestinal.	Sin financiación
21. Registro nacional de hemorragia digestiva alta masiva. Análisis de sus causas, diagnóstico precoz y alternativas terapéuticas.	Sin financiación

TÍTULO	FINANCIADOR
22. Safety of IBD drugs during pregnancy and breastfeeding: mothers and babies' outcomes (DUMBO 2 registry)	Concurrencia Competitivo Público ISCIII
23. Innovación en la Gestión Sanitaria: implementación y resultados del proceso asistencial de Recuperación Intensificada en Cirugía Colorrectal en el Hospital Universitario del Henares.	Sin financiación
24. Registro sobre pacientes con patología vascular de la retina (RETIVAS)	Sin financiación
25. Estudio retrospectivo, descriptivo, sobre las características basales utilizadas en la selección del tratamiento sistémico con triple terapia (privación androgénica, Docetaxel y Darolutamida) en la primera línea de tratamiento en cáncer de próstata metastásico hormonosensible (REALPROSENS)	Sin financiación
26. Uso de RATIO IgE como factor predictivo de tolerancia a las proteínas de leche de vaca (SOLO ANEXO 2)	Sin financiación <sup>270</sup>
27. Estudio observacional multicéntrico para evaluar un protocolo de transferencia entre los Servicios de Urgencias extrahospitalarios y hospitalarios de la Comunidad de Madrid en pacientes con ventilación mecánica no invasiva	Sin financiación
28. Diseño de un modelo predictivo de mortalidad en pacientes críticos colonizados por bacterias Gram negativas multirresistentes.	Sin financiación
29. Búsqueda activa pacientes con asma no controlado (SOLO ANEXO 2)	Sin financiación
30. Active search for severe emphysema with pulmonary hyperinflation as a treatable feature	Sin financiación
31. SPECTRUM- Un programa de estudio observacional para investigar la eficacia de aflibercept 8 mg utilizado en EMD y DMAE en un entorno real.	Financiación No Competitiva Privada Bayer Consumer Care Ag
32. Impacto de la fibrosis pulmonar idiopática y de la combinación de fibrosis pulmonar y enfisema en la mortalidad de los pacientes con cáncer de pulmón en la comunidad de Madrid	Concurrencia Competitiva Sociedad Madrileña de Neumología y Cirugía Torácica
33. Estudio observacional descriptivo transversal sobre la adherencia a la dieta mediterránea, hábitos y calidad de vida entre pacientes del Hospital Universitario del Henares.	Sin Financiación
34. Evolución de parámetros bioeléctricos relacionados con el estado nutricional y muscular durante la hospitalización y convalecencia de pacientes tras cirugía oncológica digestiva.	Sin Financiación
35. Ensayo clínico fase III, doble ciego, aleatorizado, controlado con placebo y con tratamiento activo, para evaluar la eficacia analgésica y la seguridad de una combinación de ibuprofeno (arginato)-tramadol hidrocloreuro 400-37,5 mg, administrada por vía intravenosa a pacientes con dolor agudo severo posoperatorio.	Financiación No Competitiva Privada Farmalider

TÍTULO	FINANCIADOR
36. Ensayo clínico en Fase I para conocer la factibilidad y seguridad del uso de células troncales mesenquimales derivadas del tejido adiposo expandidas (HC106) en el tratamiento local de incontinencia urinaria femenina en mujeres mayores de 50 años.	Concurrencia Competit ISCI
37. Metabolitos de la microbiótica intestinal como posibles biomarcadores de la enfermedad de Parkinson.	Concurrencia Competitiva privada Mutua Madrileña

## GRUPOS INVESTIGADORES

- COVIDSurg collaborative. Dra. Ana Minaya
- Grupo de investigación en patología crítica. Dr. Federico Gordo.
- Grupo de investigación en Patología Crónica en Neurología (PACRONE). Dra. Elena Toribio.
- Grupo investigación pared abdominal compleja. Dr. Miguel Ángel García Ureña

## PUBLICACIONES CIENTÍFICAS

	NÚMERO DE PUBLICACIONES	FACTOR DE IMPACTO	FACTOR DE IMPACTO % PUBLICACIONES PRIMER QUARTIL
Abstract of Published Item			
Artículos	59	194.3	39%
Corrección	1	2.6	100%
Material Editorial	11	15.5	9%
Casos	3	0	0
Cartas	5	7.4	40%
Revisiones	3	4.7	0%
<b>Total</b>			

(%Q1: cálculo incluye total Artículos, Revisiones, Cartas, Material Editorial y Guías Clínicas indexadas en JCR)

PUBLICACIONES (NOMBRE DE LA REVISTA)	NÚMERO TOTAL DE ARTÍCULOS PUBLICADOS EN LA REVISTA	FACTOR DE IMPACTO DE LA REVISTA	FACTOR DE IMPACTO TOTAL
ACTA OPHTHALMOL	1	3	3
ACTAS UROL ESP (ENGL ED)	1	0	0

PUBLICACIONES (NOMBRE DE LA REVISTA)	NÚMERO TOTAL DE ARTÍCULOS PUBLICADOS EN LA REVISTA	FACTOR DE IMPACTO DE LA REVISTA	FACTOR DE IMPACTO TOTAL
ALIMENT PHARMACOL THER	1	6.6	6.6
AM J GASTROENTEROL	1	8.5	8.5
AM J KIDNEY DIS	1	9.4	9.4
ARCH BRONCONEUMOL	1	8.7	8.7
ARCH SOC ESP OFTALMOL (ENGL ED)	7	0	0
BR J SURG	1	8.7	8.7
CEPHALALGIA REP	1	0	0
CHIRURGIE (HEIDELB)	1	0.7	0.7
CIR ESP	1	1.3	1.3
CLIN DRUG INVESTIG	1	2.9	2.9
CRIT CARE MED	1	7.7	7.7
CYTOPATHOLOGY	4	1.2	4.8
DIG LIVER DIS	1	4	4
EMERGENCIAS	1	5.4	5.4
ENF NEFROLÓGICA	1	0	0
ENFERM CLIN	1	0.7	0.7
ENFERM INFECC MICROBIOLO CLIN (ENGL ED)	1	2.6	2.6
ENFERM INTENSIVA (ENGL ED)	1	1.1	1.1
EUR J EMERG MED	1	3.1	3.1
EUR J INTERN MED	1	5.9	5.9
EUR J MED RES	1	2.8	2.8
EUR J OPHTHALMOL	1	1.5	1.5
EUR J PEDIATR	1	3	3
FRONT MED (LAUSANNE)	1	3.1	3.1
GASTROENTEROL HEPATOL	1	2.2	2.2
GERIATR GERONTOL INT	1	2.4	2.4
HEALTHCARE	1	2.4	2.4
HERNIA	4	2.6	10.4
INTENSIVE CARE MED	1	29.6	29.6
J ABDOM WALL SURG	1	0	0
J CLIN MED	1	3	3
J EVAL CLIN PRACT	1	2.1	2.1
J NEUROOPHTHALMOL	1	2.2	2.2

PUBLICACIONES (NOMBRE DE LA REVISTA)	NÚMERO TOTAL DE ARTÍCULOS PUBLICADOS EN LA REVISTA	FACTOR DE IMPACTO DE LA REVISTA	FACTOR DE IMPACTO TOTAL
J SURG RES	1	1.8	1.8
J VASC ACCESS	2	1.6	3.2
KIDNEY INT REP	1	5.7	5.7
LANGENBECKS ARCH SURG	3	2.1	6.3
MED INTENSIVA (ENGL ED)	5	2.7	13.5
NURS RES	1	2.2	2.2
ONCOLOGY	1	2.5	2.5
OPEN ACCESS RHEUMATOL	1	1.7	1.7
OPEN FORUM INFECT DIS	1	3.8	3.8
OPEN RESPIR ARCH	2	0	0
OPHTHALMOL RETINA	1	4.4	4.4
ORPHANET J RARE DIS	1	3.4	3.4
PATHOLOGY	1	3.6	3.6
PHOTODERMATOL PHOIMMUNOL PHOMED	1	2.5	2.5
RESPIR CARE	1	2.4	2.4
RETOS	4	1.2	4.8
REV CLIN ESP (BARC)	2	2.3	4.6
REV ESP CIR ORTOP TRAUMATOL	1	0	0
REV ESP QUIMIOTER	1	1.9	1.9
SPAN J PSYCHIATRY MENT HEALT	1	0	0
THERAP ADV GASTROENTEROL	1	3.9	3.9
TOP GERIATR REHABIL	1	0.5	0.5
TRIALS	1	2	2
<b>TOTAL</b>	<b>83</b>		

## BIBLIOTECA EN CIENCIAS DE LA SALUD

SERVICIO	VOLUMEN
Nº Total de Peticiones tramitadas	1.176
Nº Peticiones tramitadas C17	1.176
Nº Peticiones internas	690
Nº Peticiones externas	486
Nº Peticiones rechazadas	44
Nº peticiones suministradas directamente	126
Búsquedas bibliográficas	12
Compulsas de artículos electrónicos	10
Nº citas Asesoría científica	30

RECURSOS	NÚMERO/CARACTERÍSTICAS
Revistas-e ciencias de la salud	5.268
Libros - e ciencias de la salud	1.644
UpToDate	19 especialidades
Bases de datos	(PUBMED; WOS; CINAHL; SCOPUS; EMBASE; CLINICAL KEY, COCHRAN)



# **Sostenibilidad y Gestión económica**

Gestión Económica  
Farmacia

# 8

8. SOSTENIBILIDAD Y GESTIÓN ECONÓMICA

GESTIÓN ECONÓMICA

Obligaciones Reconocidas

	2023	2024
GASTOS DE PERSONAL*	65.002.439	67.434.489
GASTOS CORRIENTES EN BIENES Y SERVICIOS	64.088.800	61.231.069
INVERSIONES REALES	6.106.431	6.327.419
ACTIVOS FINANCIEROS	5.500	0
GASTOS FINANCIEROS	4.467.257	0
	139.670.426	134.992.977

\*(No se incluyen las obligaciones referidas a Formación de Personal Sanitario, recogidas en el programa 312F)

Fuente: Dirección General de Gestión Económico-Financiera.



FARMACIA

COMPRAS	AÑO 2024	% INC 2024/2023
Total adquisiciones directas	135.996.973	11,96%
INMUNOSUPRESORES	24.693.175	1,39%
ONCOLOGICOS ANTICUERPOS MONOCLONALES	18.165.463	13,48%
ANTIVIRALES	17.662.845	14,05%
ONCOLOGICOS INH. PROTEINKINASA	12.692.203	17,87%
OTROS AGENTES ANTINEOPLASICOS	8.675.683	52,18%

Fuente: Dirección General de Gestión Económico-Financiera

Indicadores Farmacoterapéuticos

INDICADORES DE UTILIZACIÓN DE MEDICAMENTOS	
Coste tratamiento por paciente adulto VIH	4.611 €
Coste tratamiento por paciente EM (AMB Y EXT)	7.683 €
Coste tratamiento biológico y dirigido por paciente en AR y ARIJ	4.026 €
Coste tratamiento biológico por paciente ESART	3.511 €
Coste tratamiento biológico y dirigido por paciente ARPS	4.431 €
Coste tratamiento biológico y dirigido por paciente PSO	5.598 €
Coste tratamiento biológico por paciente EII	6.935 €
Coste tratamiento biológico por paciente AGNC	8.870 €

EM: esclerosis múltiple; AR: artritis reumatoide; ARIJ: artritis reumatoide idiopática juvenil; ARPS: Artritis psoriásica; PSO: psoriasis; ESART: espondiloartropatías; EII: enfermedad inflamatoria intestinal; AGNC: asma grave no controlada.

Fuente: Dirección General de Gestión Económico-Financiera



## Otras actividades del hospital

Destacados del Año

9

## 9. OTRAS ACTIVIDADES DEL HOSPITAL

### DESTACADOS DEL AÑO

**El Hospital del Henares abordó la comunicación entre dermatólogo y paciente para el tratamiento óptimo de la psoriasis y artritis psoriásica.**

**- ENERO 2024 -**

El Hospital del Henares acogió la jornada de puertas abiertas 'Una cita para declararte por tu piel', un encuentro para pacientes, familiares y personal médico en el que se abordó la importancia de mantener una comunicación fluida entre dermatólogos y pacientes para optimizar el manejo de la enfermedad psoriásica. El encuentro estuvo organizado junto a la asociación de pacientes 'Acción Psoriasis'.



**La Comunidad de Madrid reconoce la labor de los profesionales del Hospital público Universitario del Henares en su XVI aniversario.**

**- FEBRERO 2024 -** La Comunidad de Madrid reconoce la labor de todos los profesionales del Hospital público Universitario del Henares con motivo del XVI aniversario de su inauguración, así como de los integrantes de la sociedad civil que los han acompañado en estos más de tres lustros para mejorar la sanidad pública desde este complejo. Ubicado en Coslada, es el de referencia en este municipio y en San Fernando de Henares, Mejorada del Campo, Velilla de San Antonio y Loeches, prestando servicio a más 170.000 habitantes.



**La Unidad de trombosis y embolias del Hospital del Henares, certificada como 'Excelente' por la Sociedad Española de Medicina Interna.**

**- MARZO 2024 -** El Hospital Universitario del Henares, situado en Coslada y perteneciente a la red sanitaria pública de la Comunidad de Madrid, ha obtenido la certificación de calidad 'SEMI Excelente' a su Unidad de Enfermedad Tromboembólica Venosa, concedida por la Comisión de Calidad de la Sociedad Española de Medicina Interna (SEMI). La entidad ha valorado positivamente su gran actividad asistencial, cerca de 900 pacientes en tres años, y su perdurabilidad en el tiempo ya que lleva más de diez años funcionando con unos resultados muy positivos.



**El Hospital del Henares, reconocido por su excelencia en el manejo de la Enfermedad Inflamatoria Intestinal.**

**- MARZO 2024 -** El Hospital Universitario del Henares, centro sanitario público de la Comunidad de Madrid situado en Coslada, ha logrado la certificación de calidad que concede el Grupo Español de Trabajo en Enfermedad de Crohn y Colitis Ulcerosa (GETECCU). Se trata de un reconocimiento a la excelencia de su Unidad de Atención

Integral a pacientes con enfermedad inflamatoria intestinal (EII), por su calidad asistencial e investigadora.

### El Hospital Universitario del Henares incorpora actuaciones musicales para sus pacientes

- ABRIL 2024 - El Hospital Universitario del Henares, centro público de la Comunidad de Madrid situado en la localidad de Coslada, ha puesto en marcha un programa de microconciertos dirigidos a los pacientes ingresados en la Unidad de Cuidados Intensivos (UCI), Psiquiatría y Diálisis gracias a un acuerdo firmado con la Fundación Músicos por la Salud y el Servicio Madrileño de Salud.



La Comunidad de Madrid refuerza la Fundación de Investigación Biomédica del Hospital Infanta Sofía y del Henares con la incorporación del Tajo.

- MAYO 2024 - La Comunidad de Madrid ha reforzado la Fundación para la Investigación e Innovación Biomédica de los Hospitales Universitarios Infanta Sofía (San Sebastián de los Reyes) y del Henares (Coslada) con la incorporación del Tajo (Aranjuez), para avanzar aún más en la actividad científica en estos tres centros públicos de la región.



El Hospital Universitario del Henares forma a pacientes con esclerosis múltiple en nutrición y prevención de la obesidad

- JUNIO 2024 - El Hospital Universitario del Henares, centro público de la Comunidad de Madrid situado en Coslada, ha organizado a través de su Servicio de Neurología, junto a la Fundación Madrileña de Esclerosis Múltiple y la Asociación Esclerosis Múltiple del Henares, el primer taller de educación nutricional y prevención de la obesidad en pacientes con Esclerosis Múltiple. En él se han abordado temas como la alimentación saludable, la importancia del descanso y del ejercicio físico adaptado a cada persona.





El Hospital Universitario del Henares obtiene la acreditación internacional GEDA por la atención de las personas mayores en urgencias – JULIO 2024 - El Hospital Universitario del Henares, situado en Coslada y perteneciente a la red sanitaria pública de la Comunidad de Madrid, ha obtenido la acreditación GEDA (Geriatric Emergency Department Accreditation) en la disciplina “Geriatría en el Servicio de Urgencias”. La distinción, otorgada por el Colegio Americano de Médicos de Urgencias (ACEP), la John A. Hartford Foundation y el Instituto West Health, acredita que este centro hospitalario cumple o excede los estándares y requerimientos del programa estadounidense GEDA en el abordaje de las personas mayores que acuden a Urgencias.



La Comunidad de Madrid amplía y mejora las instalaciones asistenciales del Hospital público Universitario del Henares - AGOSTO 2024 - La Comunidad de Madrid ha mejorado las instalaciones asistenciales del Hospital público Universitario del Henares en Coslada tras finalizar las obras de ampliación del hospital de Día Médico y la reforma de su urgencia pediátrica. La consejera de Sanidad, Fátima Matute, ha visitado hoy el complejo sanitario para conocer estas actuaciones ya en servicio, así como los proyectos de humanización de sus profesionales en el cuidado a los pacientes más vulnerables, en este caso los oncológicos y los menores de edad.



El Hospital público del Henares obtiene el sello de calidad EFQM 400+ de Excelencia en la Gestión a nivel europeo – SEPTIEMBRE 2024 - El Hospital Universitario del Henares, situado en Coslada y perteneciente a la red sanitaria pública de la Comunidad de Madrid, ha obtenido el sello de calidad EFQM 400+ de Excelencia en la Gestión a nivel europeo. Esta evaluación premia el trabajo de la búsqueda continua de la mejora, tomando como referencia el modelo de la Fundación Europea de Gestión de la Calidad (EFQM), y certifica la calidad asistencial ofrecida por la institución, la eficiencia de su gestión, la innovación y su clara orientación al paciente.



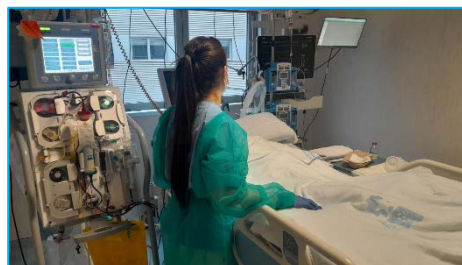
El Hospital público del Henares acoge las jornadas formativas del Grupo Español Multidisciplinar del Acceso Vascular

OCTUBRE 2024 - El Hospital Universitario del Henares, centro público de la Comunidad de Madrid ubicado en Coslada, ha acogido las jornadas formativas del Grupo Español Multidisciplinar del Acceso Vascular. Durante dos días, un centenar de especialistas en Nefrología, personal médico y de enfermería, se han dado cita en el hospital madrileño para hacer una puesta al día en todos los procedimientos del Acceso Vascular para Hemodiálisis de la mano de los mayores expertos nacionales e internacionales.



El Hospital público del Henares recibe un premio de sostenibilidad por su proyecto de 'UCI Sostenible'

NOVIEMBRE 2024 - La Unidad de Cuidados Intensivos del Hospital Universitario del Henares, centro público de la Comunidad de Madrid situado en Coslada, ha recibido el premio 'UCInnova' por impulsar la sostenibilidad dentro del sector sanitario y generar un impacto positivo en la mejora de la calidad de vida de las personas. Su proyecto 'Let's go Green' ('Seamos ecológicos') fomenta el compromiso de la UCI con el medio ambiente y la sostenibilidad.



El Hospital público del Henares reúne a enfermeras expertas en estomaterapia

DICIEMBRE 2024 - El Hospital Universitario del Henares, centro sanitario público de la Comunidad de Madrid, ha acogido las II Jornadas científicas de la Sociedad Española de Estomaterapia (SEDE), un evento de referencia en el ámbito de la estomaterapia que tuvo como lema "Investigar para Compartir. Compartir para Avanzar".



