

21 de enero de 2025

## INFORME DE SEGUIMIENTO DE LA VACUNACIÓN FRENTE A HERPES ZÓSTER EN LA COMUNIDAD DE MADRID

La Comunidad de Madrid, de acuerdo a las recomendaciones nacionales, incorporó en enero de 2022 la vacuna frente al herpes zóster (HZ) Shingrix® a su [“Calendario de Vacunación e Inmunización para Toda la Vida”](#). En 2023 se ampliaron las cohortes de edad a vacunar y los grupos de riesgo con indicación de vacunación. En el año 2024 se mantienen las mismas indicaciones, incorporándose las cohortes de personas nacidas en 1959 (que cumplen 65 años) y en 1949 (que cumplen 75 años). Por lo tanto, las indicaciones en 2024 son las siguientes:

### Personas por edad:

- Personas de 65 años de edad (nacidos en 1959)
- Personas de 75 años (nacidos en 1949)
- Personas nacidas en 1942, 1943, 1944, 1945, 1946, 1947, 1948, 1957 y 1958 no vacunadas anteriormente.

### Personas pertenecientes a los siguientes grupos de riesgo, a partir de los 18 años de edad:

- Trasplante de progenitores hematopoyéticos (TPH)
- Trasplante de órgano sólido (TOS).
- Tratamiento con fármacos anti-JAK (Tofacitinib, Baricitinib, Upadacitinib, Ruxolitinib).
- VIH.
- Hemopatías malignas.
- Tumores sólidos en tratamiento con quimioterapia
- Antecedente de dos o más episodios de herpes zóster.
- Personas (a partir de los 50 años) en tratamiento con otros fármacos inmunomoduladores o inmunosupresores.

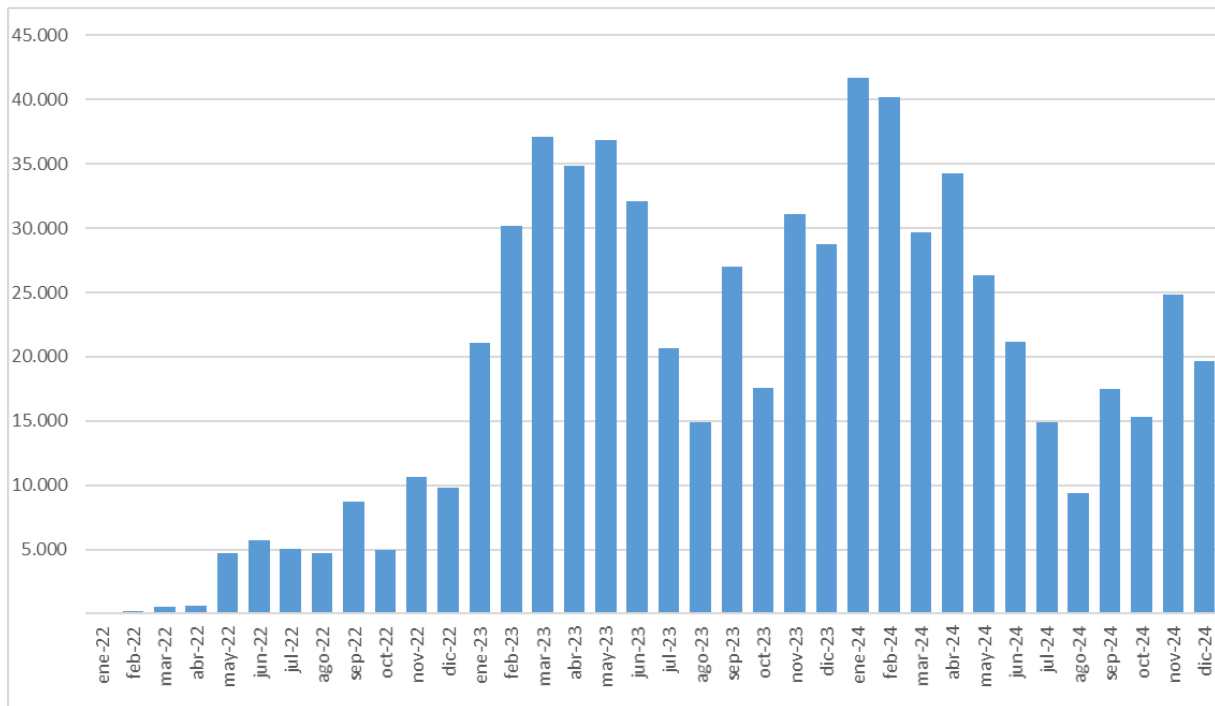
Para más información consultar:

[Comunidad de Madrid. Vacunas. Información para profesionales](#)

[Prevención y Promoción para la Salud \(madrid.org\)](#)

Hasta el 31 de diciembre de 2024 se han administrado un total de 683.024 dosis de vacuna frente a HZ (fig. 1). Se ha vacunado a un total de 370.322 personas, de las que el 87,7% se han vacunado en Atención Primaria.

Figura 1. Número de dosis administradas de vacuna frente a HZ por mes. Comunidad de Madrid.



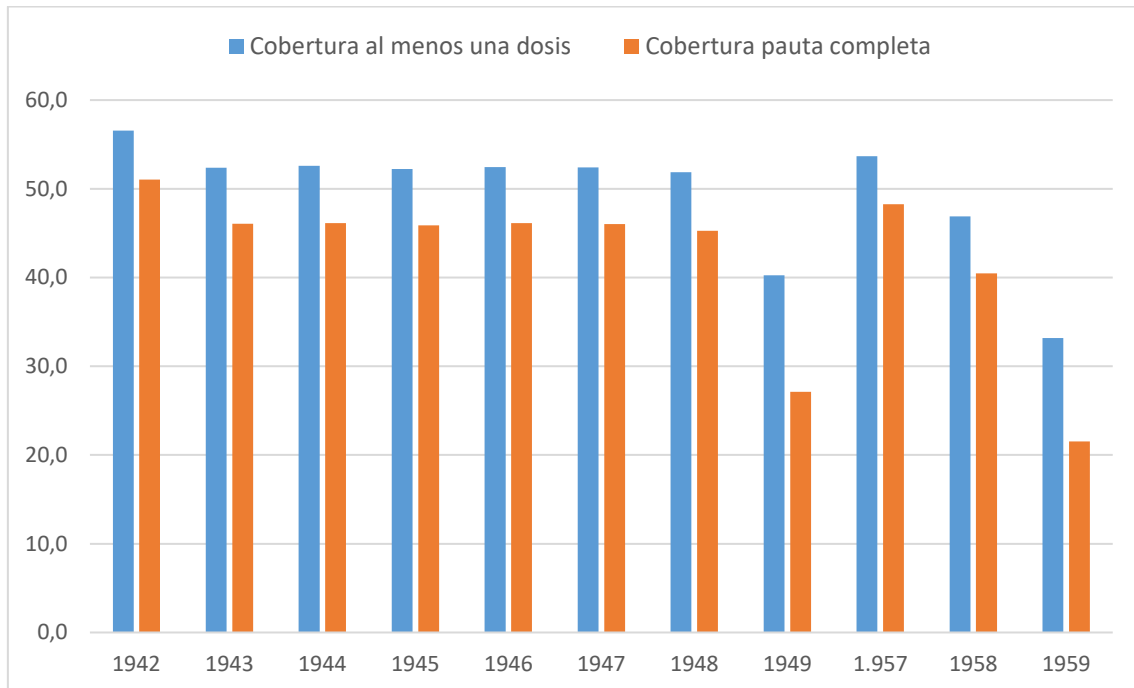
La cobertura global de vacunación, con al menos una dosis de vacuna, alcanzada hasta ahora en la población con indicación de vacunación por edad ha sido del 48,6%, ascendiendo al 56,5% en la cohorte de 1942 y al 53,7% en la cohorte de 1957, las primeras en las que se inició la vacunación en 2022. En las cohortes incluidas en 2023 dicha cobertura oscila entre el 46,9% y el 52,6%, y en las incluidas en 2024 entre el 33,2% y el 40,2% (tabla 1).

Tabla 1. Cobertura de vacunación frente a HZ por cohorte de nacimiento. Comunidad de Madrid.

Año de inclusión	Cohorte de nacimiento	Población Padrón 2023	Dosis administradas (nº)	Personas vacunadas con al menos una dosis (nº)	Población vacunada con al menos una dosis (%)	Personas vacunadas con pauta completa (nº)	Población vacunada con pauta completa (%)
2022	1942	38.519	41.573	21.782	56,5	19.661	51,0
2023	1943	46.711	46.094	24.466	52,4	21.516	46,1
2023	1944	49.320	48.810	25.946	52,6	22.760	46,1
2023	1945	51.791	50.911	27.052	52,2	23.755	45,9
2023	1946	50.618	50.017	26.544	52,4	23.350	46,1
2023	1947	54.645	53.933	28.650	52,4	25.156	46,0
2023	1948	61.197	59.575	31.747	51,9	27.705	45,3
2024	1949	58.993	39.844	23.741	40,2	15.999	27,1
2022	1957	75.619	77.296	40.583	53,7	36.488	48,3
2023	1958	77.653	68.020	36.417	46,9	31.430	40,5
2024	1959	80.442	44.138	26.685	33,2	17.326	21,5
<b>2022-2024</b>	<b>Total</b>	<b>645.508</b>	<b>580.211</b>	<b>313.613</b>	<b>48,6</b>	<b>265.146</b>	<b>41,1</b>

En la figura 2 se muestra comparación de la cobertura de vacunación con al menos una dosis de vacuna versus pauta completa en las diferentes cohortes vacunadas hasta la fecha.

Figura 2. Cobertura de vacunación frente a HZ por cohorte de nacimiento. Comunidad de Madrid.



El 84,5% de las personas vacunadas con indicación por edad han recibido la pauta completa de vacunación (dos dosis). Este porcentaje asciende al 90,3% en los vacunados nacidos en 1942 y al 89,9% en los nacidos en 1957, cohortes en las que se comenzó la vacunación en el año 2022.

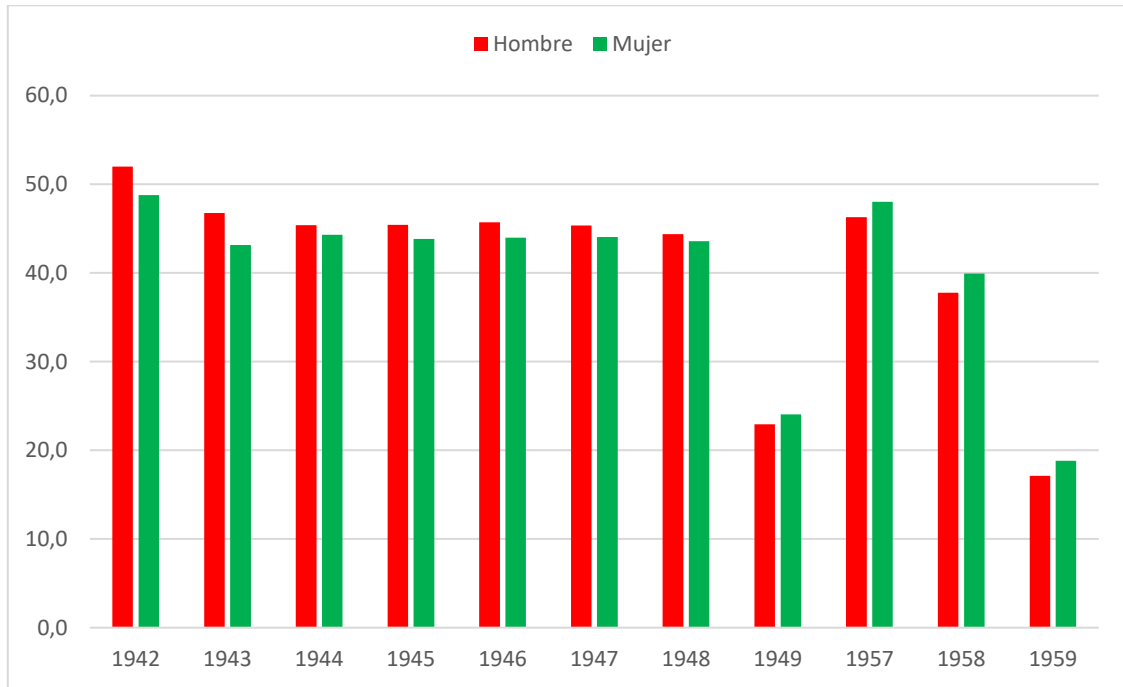
La cobertura de vacunación por cohorte desagregada por sexo resulta muy similar tanto en hombres como en mujeres, alcanzando, con al menos una dosis de vacuna, una cobertura global de 48,7% en hombres y 48,5% en mujeres, teniendo en cuenta el total de las cohortes (tabla 2).

Tabla 2: Cobertura de vacunación frente a HZ por cohorte de nacimiento según sexo. Comunidad de Madrid.

Año de inclusión	Cohorte de nacimiento	Hombres vacunados con al menos una dosis (%)	Mujeres vacunadas con al menos una dosis (%)	Hombres vacunados con pauta completa (%)	Mujeres vacunadas con pauta completa (%)
2022	1942	58,5	55,1	52,9	49,7
2023	1943	54,3	51,0	48,1	44,6
2023	1944	53,3	52,1	46,8	45,7
2023	1945	53,2	51,5	46,8	45,2
2023	1946	53,6	51,6	47,2	45,3
2023	1947	53,2	51,8	46,8	45,4
2023	1948	52,7	51,3	45,7	44,9
2024	1949	40,6	40,0	26,6	27,5
2022	1957	53,0	54,2	47,3	49,0
2023	1958	45,8	47,9	39,3	41,4
2024	1959	32,1	34,1	20,5	22,4
<b>2022-2024</b>	<b>Total</b>	<b>48,7</b>	<b>48,5</b>	<b>41,0</b>	<b>41,1</b>

En la figura 3 se muestran las coberturas de vacunación frente a HZ con pauta completa por sexo en las diferentes cohortes, sin apreciarse tampoco diferencias significativas entre ambos sexos.

*Figura 3. Cobertura de vacunación frente a HZ con pauta completa por sexo y cohorte de nacimiento. Comunidad de Madrid.*



De las dosis administradas en población de riesgo en las que se ha registrado esta condición, la mayoría han sido en personas con VIH (28,0%), seguido de personas en tratamiento con fármacos anti-JAK (20,0%) y personas con hemopatías malignas (13,2%).

Del total de personas vacunadas en las que se conoce la condición de riesgo, el 76,2% presentan pauta completa de vacunación.