

## **INFORME DEL ESTADO DE SALUD DE LA POBLACIÓN DE LA COMUNIDAD DE MADRID**

A partir del Informe de Salud 2012 coexisten dos modalidades de presentación del Informe del Estado de Salud:

- Documento en formato pdf, en la línea de edición de los informes previos, pudiéndose obtener el informe completo o por capítulos.
- Informe online: formato interactivo que permite al usuario acceder a los datos más actualizados disponibles en tiempo real, así como consultar datos de años previos, establecer criterios de consulta y exportar las figuras y tablas generadas.

### **INFORME ONLINE DEL ESTADO DE SALUD DE LA POBLACIÓN DE LA COMUNIDAD DE MADRID**

#### **Requisitos para el acceso**

Conexión a internet.

Navegador Internet Explorer versión 8.0 o superior. (versiones previas pueden generar problemas en la visualización de los gráficos.

#### **Idiomas**

El informe se presenta en castellano.

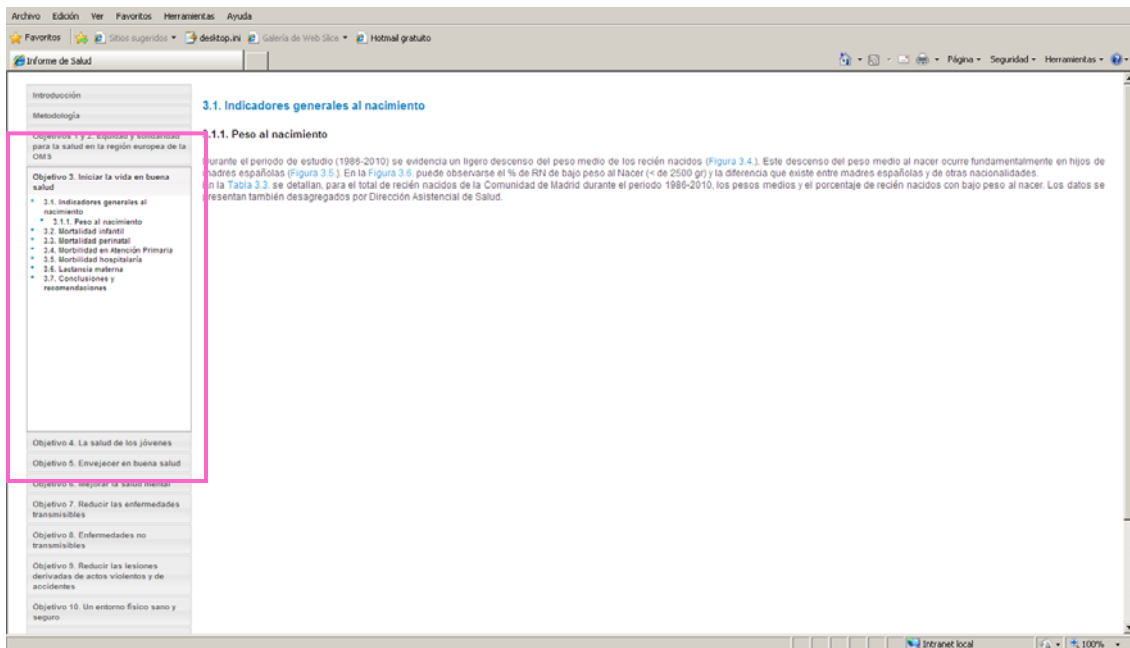
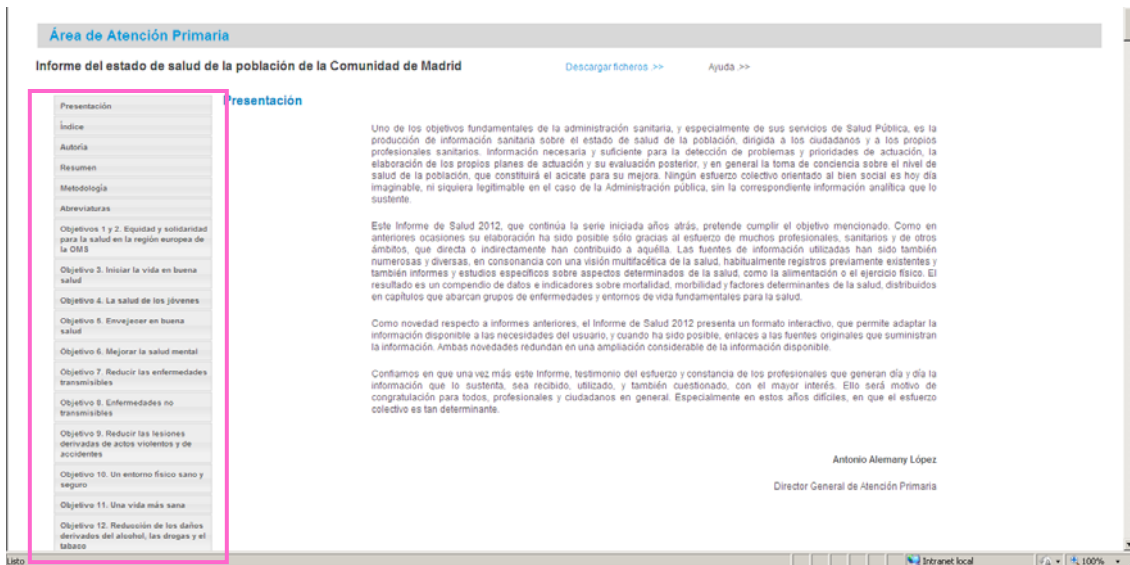
#### **Navegación por el Informe Online**

La pantalla de entrada del informe presenta el índice del Informe, que sigue la siguiente estructura:

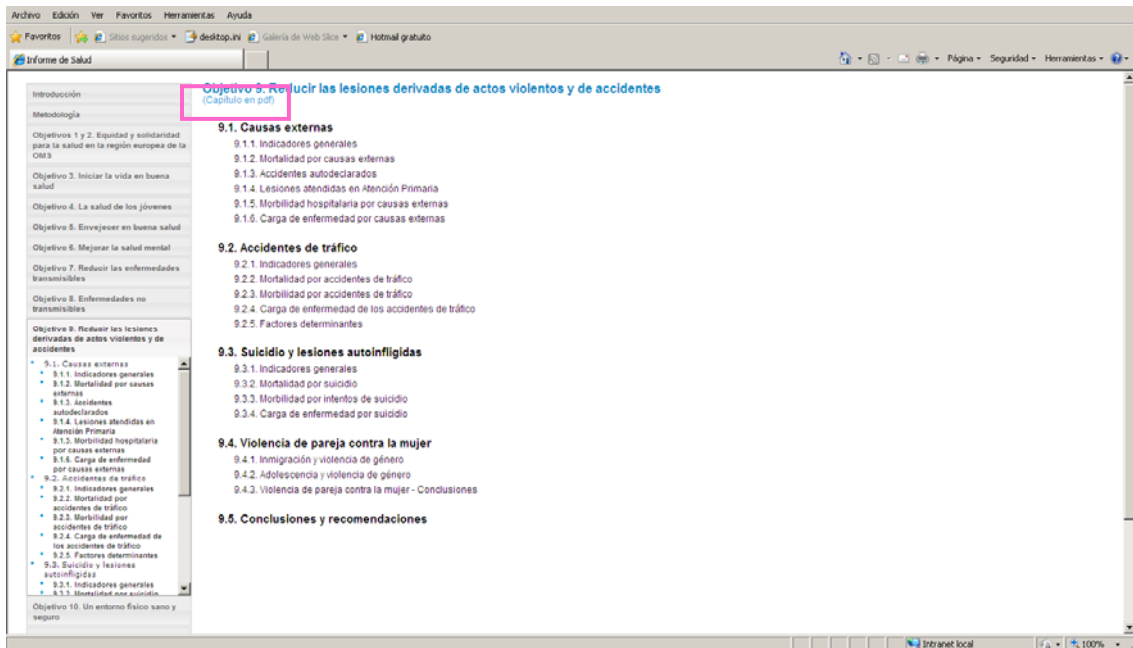
- Presentación
- Índice
- Autoría
- Resumen: en él se realiza un resumen de los principales datos reflejados en el informe, siempre referidos a la información más reciente obtenida.
- Metodología: se detalla en este capítulo las fuentes de información empleadas, así como la metodología utilizada para la elaboración de los indicadores de salud y su análisis estadístico.
- Abreviaturas

- Objetivos 1 al 12: en estos capítulos se estructura la información siguiendo los objetivos de la estrategia Salud Siglo 21 promovida por la Organización Mundial de la Salud y asumida por las autoridades sanitarias españolas. Se han actualizado dichos objetivos integrando las propuestas de los Objetivos Estratégicos de la OMS para la Región Europea.
- Índice de figuras y tablas: se presenta un listado correlativo de todas las figuras y tablas que aparecen en el Informe de Salud, desde el cual se puede acceder directamente a las mismas.
- Documentos: en este apartado se referencian todos los documentos e informes citados en el Informe, permitiendo el acceso directo a los mismos.
- Ayuda: en este apartado se ubica el presente tutorial.

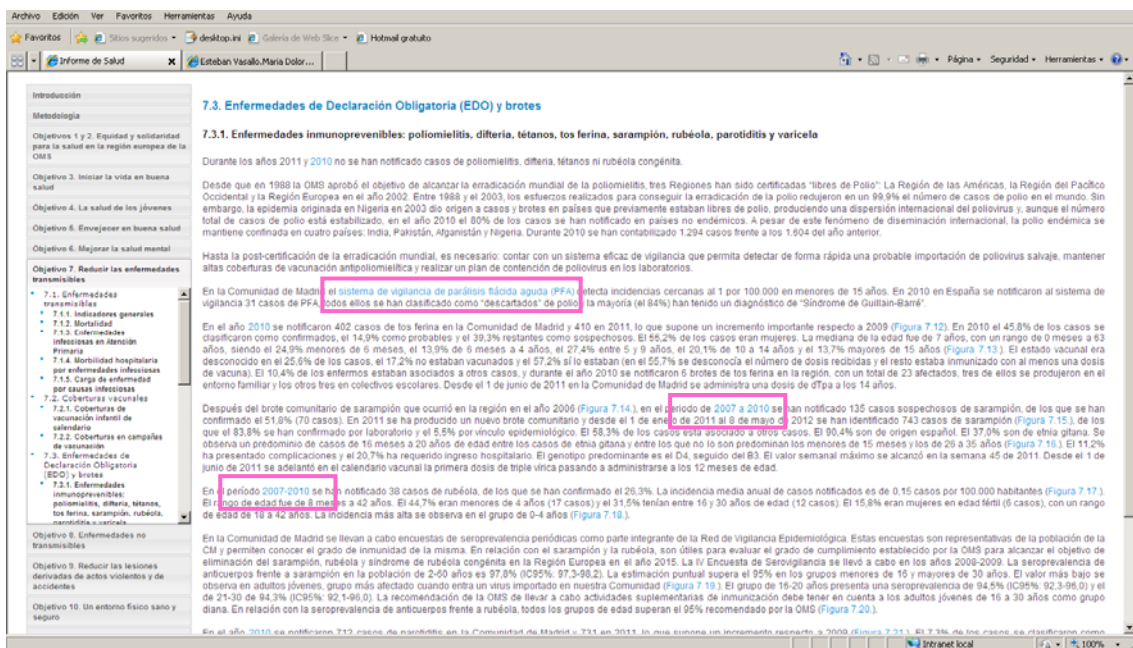
A la izquierda aparece el índice de capítulos en un menú desplegable que permite visualizar los epígrafes incluidos en cada capítulo y dirigirse directamente al seleccionado.



Desde cada capítulo hay un acceso directo que permite su descarga en formato pdf.



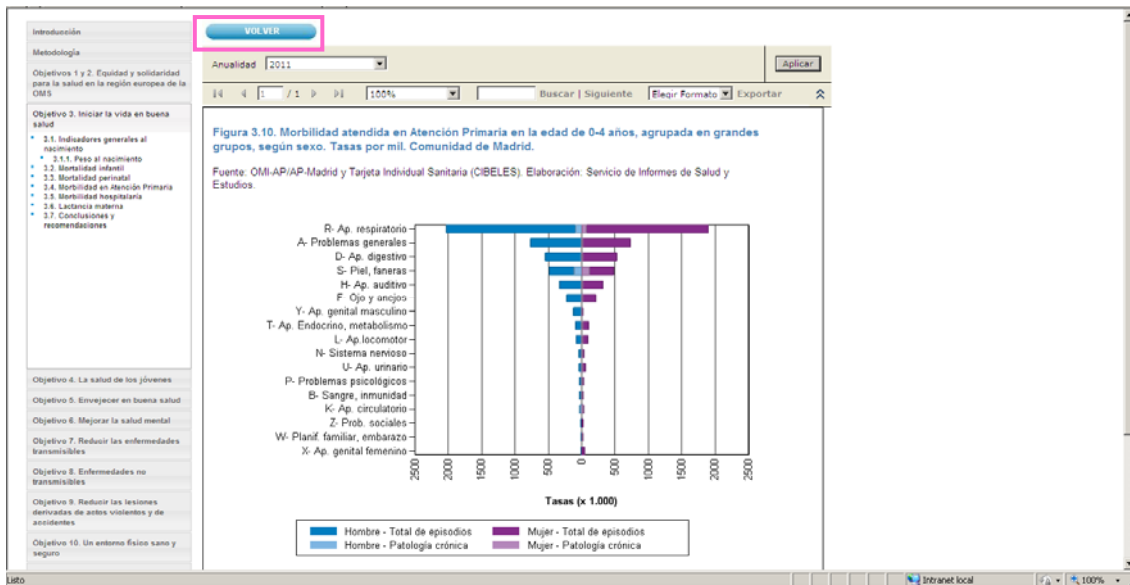
Las partes del texto en azul no correspondientes a tablas o figuras son enlaces a otros informes y documentos en formato pdf, como por ejemplo boletines epidemiológicos, informes técnicos, etc., relacionados con el tema.



El acceso a las tablas y figuras se puede realizar de tres formas:

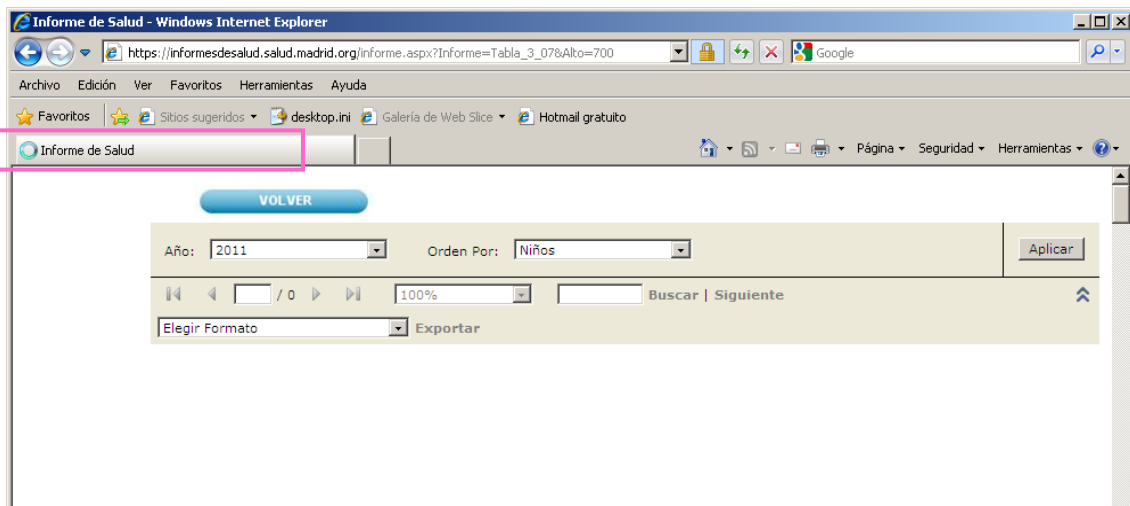
- A través de los enlaces (en azul) de las referencias que figuran insertadas en el texto
- A través de la lista de figuras y tablas que aparece al final de cada apartado
- A través del índice de figuras y tablas del último capítulo del informe

Desde cada tabla o figura la opción Volver devuelve a la pantalla anterior.



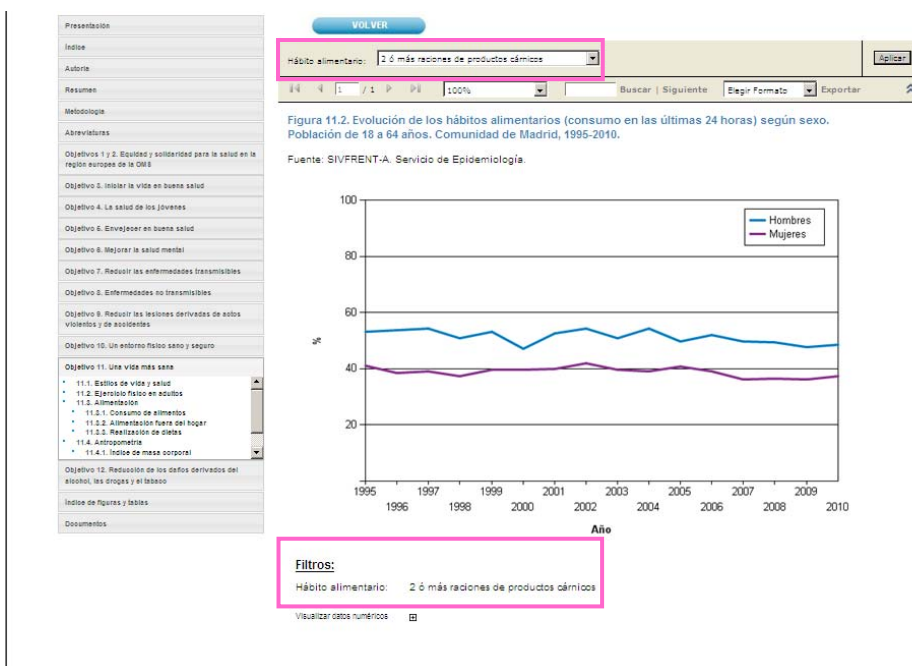
**Ejecución de consultas en tablas y figuras:**

Cuando se selecciona una figura o tabla, la aparición en la pestaña Informe de Salud de una imagen circular en movimiento indica que la misma se está generando. Este proceso puede tardar algunos segundos, especialmente cuando la información procede de bases que manejan un gran volumen de datos (por ejemplo datos de Atención Primaria).



Una vez generada la tabla o figura, en el menú de la parte superior aparecerán las posibilidades de selección de datos que permiten, mediante catálogos desplegables, que el usuario establezca filtros de consulta, como por ejemplo el año de los datos o el sexo. Una vez fijada la selección en el desplegable hay que utilizar el botón **Aplicar** para que se ejecute la consulta solicitada.

El filtro establecido aparecerá reflejado en la parte inferior de la imagen:



Las opciones para establecer el filtro de consulta pueden en ocasiones ser múltiples, lo que permite agrupar datos seleccionando o deseleccionando a criterio del usuario:

The screenshot shows a web application interface with a sidebar on the left. The main content area features a search bar with a dropdown menu set to 'Año: 1986, 1987, 1988, 1989, 1990'. Below the search bar is a table titled 'Evolución de las características de los partos'. The table has columns for 'Prematuro (< 37 semanas)', 'Partos distócicos', 'Edad de la madre >= 40', and 'Mortalidad < 24 horas'. The rows represent different regions: Centro, Norte, Este, Sureste, Sur, Oeste, Noroeste, and Desconocido. The table also includes a 'Tasas (x1.000)\*' column. Below the table, a 'Filtros:' section shows the selected filter: 'Año: 1986, 1987, 1988, 1989, 1990'.

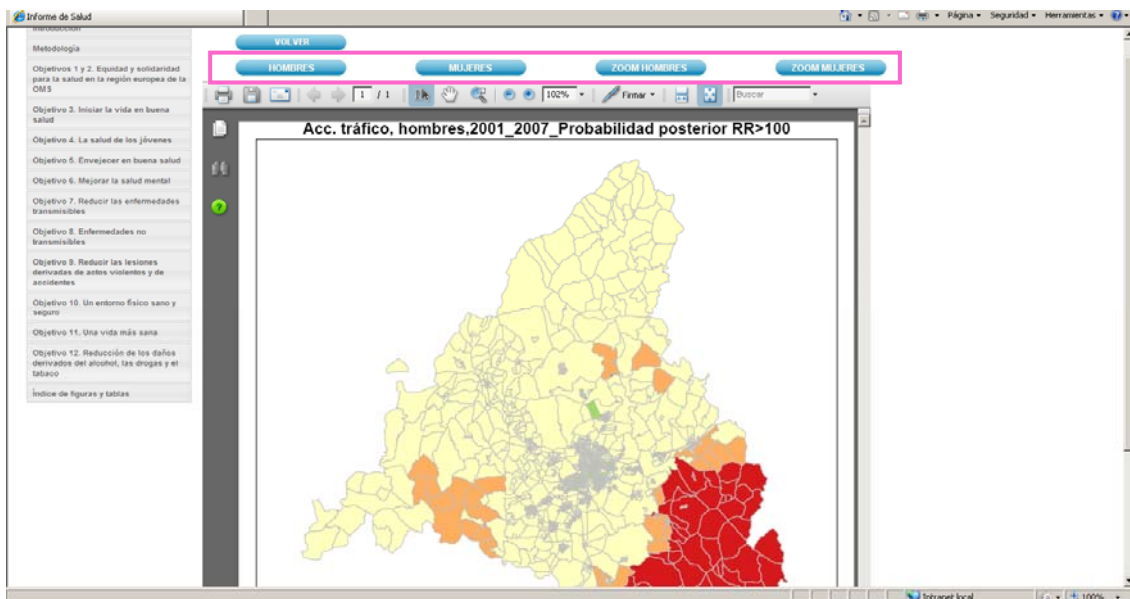
	Prematuro (< 37 semanas)		Partos distócicos		Edad de la madre >= 40		Mortalidad < 24 horas		Tasas (x1.000)*	
	N	%	N	%	N	%	N	%		
Centro	15.165	6,9 %	27.322	12,4 %	8.427	3,8 %	6.523	3,0 %	193	0,87
Norte	11.342	7,2 %	18.149	11,5 %	6.153	3,9 %	3.052	2,0 %	123	0,78
Este	12.549	7,5 %	19.191	11,5 %	5.963	3,6 %	3.732	2,2 %	150	0,90
Sureste	12.236	6,6 %	21.588	11,7 %	5.945	3,2 %	5.326	2,9 %	150	0,81
Sur	7.898	7,2 %	13.134	11,9 %	2.759	2,5 %	2.414	2,2 %	64	0,58
Oeste	7.551	7,1 %	12.200	11,5 %	2.817	2,6 %	1.945	1,8 %	63	0,59
Noroeste	14.953	7,1 %	23.255	10,9 %	9.308	4,4 %	3.336	1,6 %	198	0,93
Desconocido	19.909	6,4 %	32.308	10,5 %	6.465	2,1 %	10.189	3,3 %	530	1,72

Cuando la tabla o figura presenta información de número absoluto de casos, la selección múltiple da como resultado la cifra agregada para los años seleccionados. Cuando la tabla o figura ofrece indicadores (proporciones, tasas, etc.) las cifras presentadas son promedios de los años seleccionados. La posibilidad de selección múltiple de años permite así obtener fácilmente indicadores más estables, especialmente en el caso de fenómenos poco frecuentes o áreas o poblaciones pequeñas.

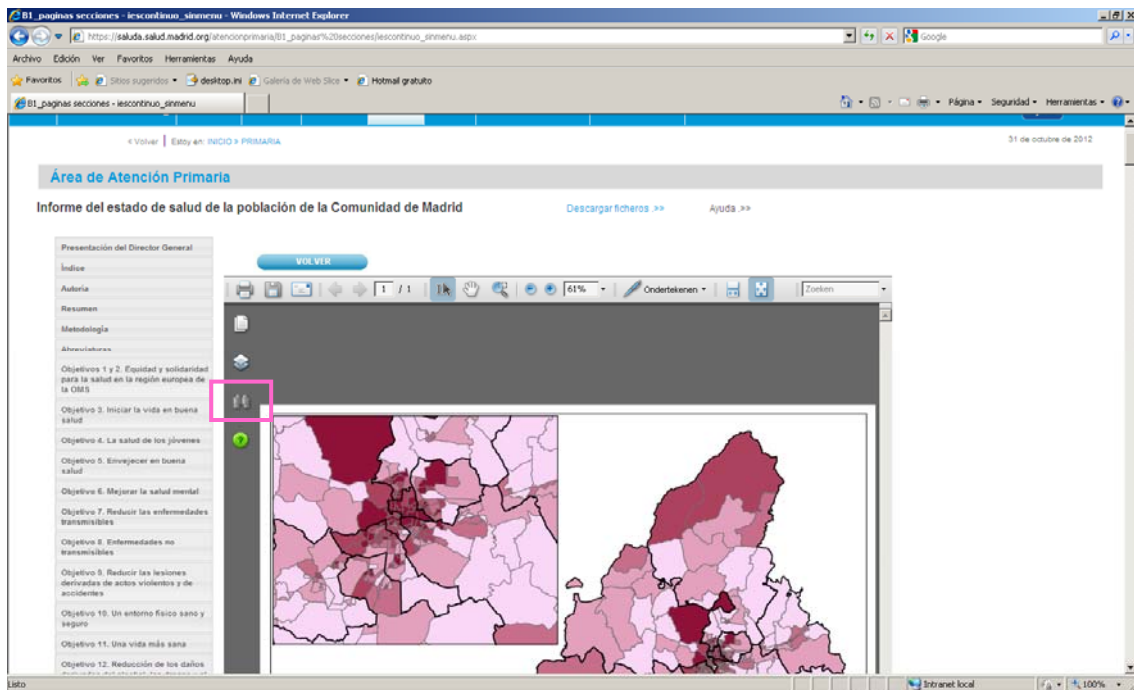
Para algunas figuras, también en la parte inferior, aparece el mensaje “Visualizar datos numéricos ☒”. Esta opción permite visualizar una tabla con los datos numéricos que generan el gráfico, pulsando el símbolo ☒.



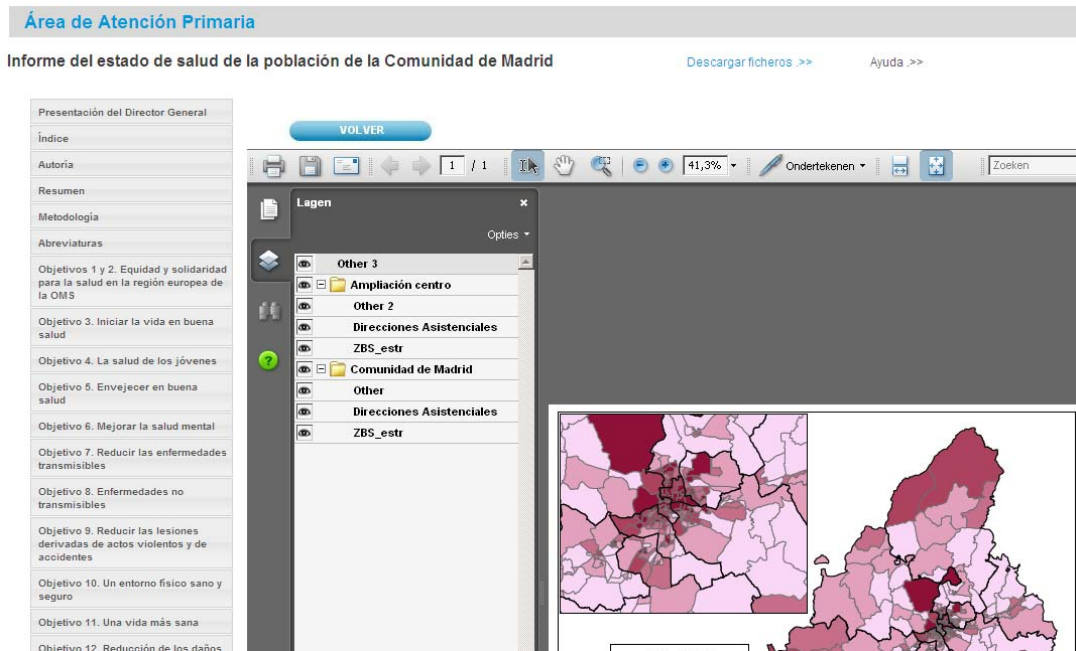
En el caso de los mapas de mortalidad, se accede directamente a un pdf con las opciones propias de ese formato en el menú, y en botones en la parte superior se seleccionan las posibilidades de filtrar por sexo y de ampliar la zona correspondiente al municipio de Madrid.



Algunos mapas permiten la selección de capas, a través del icono que aparece a la izquierda:

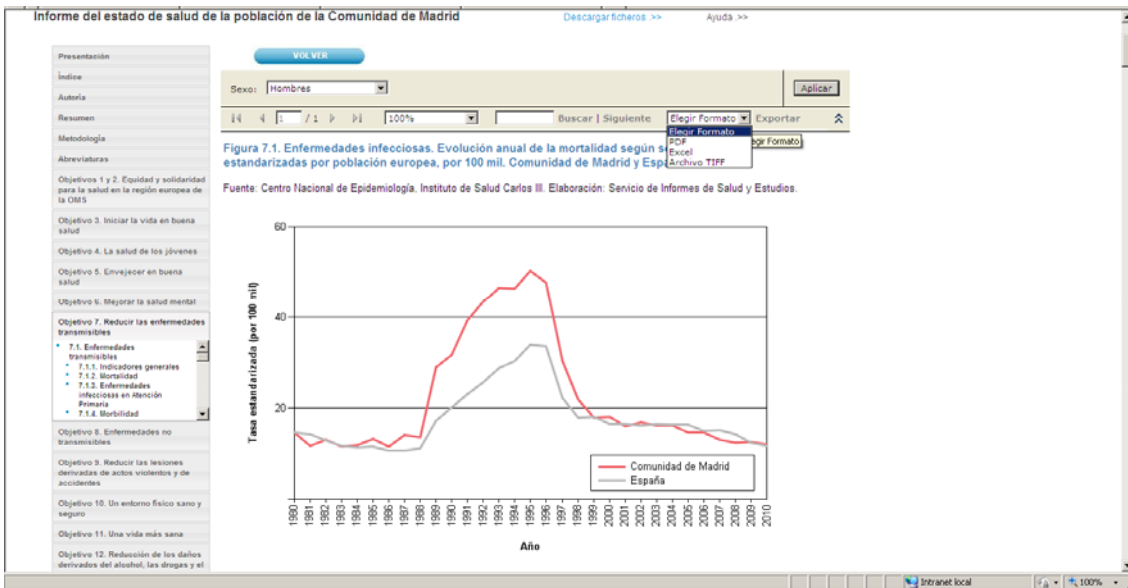


Este icono despliega las posibilidades de filtro de capa disponibles para ese mapa, y permite su selección:





Las tablas y figuras permiten varias opciones de exportación, a partir de la opción “Exportar” de la parte superior derecha del menú. Una vez seleccionado el formato de exportación (pdf, excel o tiff) hay que pulsar la opción “Exportar” para que se genere automáticamente el archivo solicitado.



Al acceder a una tabla o figura aparecerán por defecto los datos más recientes disponibles. Esto supone que por ejemplo las tablas de indicadores generales pueden aparecer incompletas, al no actualizarse simultáneamente todas las fuentes de información (p.ej. la disponibilidad de la información sobre mortalidad suele ir con retraso en relación con la de morbilidad hospitalaria).

Área de Atención Primaria

Informe del estado de salud de la población de la Comunidad de Madrid

Descargar ficheros >> Ayuda >>

VOLVER

Año: 2011

Aplicar

Buscar | Siguiente

Elegir Formato Exportar

Tabla 8.2. Tumores. Indicadores generales según sexo. Mortalidad, morbilidad, contribución a la esperanza de vida y carga de enfermedad. Comunidad de Madrid.

Fuente: Servicio de Informes de Salud y Estudios.

Tumores. Comunidad de Madrid			
	Hombres	Mujeres	Total
Nº Muertes. CM.	-	-	-
Tasa Bruta de Mortalidad, por 100 mil. CM.	-	-	-
Tasa Truncada (35-64) de Mortalidad, por 100 mil. CM.	-	-	-
Tasa Ajustada de Mortalidad, por 100 mil. CM.	-	-	-
Tasa de Morbilidad Hospitalaria, por 100 mil. CM.	1.999.3	1.979.8	1.989.5
Contribución a la esperanza de vida, en años. CM.	-	-	-
Carga de Enfermedad. Años de Vida Ajustados por Discapacidad (AVAD). CM.	-	-	-
Años de Vida Perdidos. CM.	-	-	-
Años Vividos con Discapacidad. CM.	-	-	-

Filtros:

Año: 2011

Esperando a http://sipcubos2/InfFormesalud/Reserved.ReportViewerWebControl.axd?ReportSession=517623811be959pm44559aCorb01D=

Cuando esto suceda, se pueden seleccionar años previos para poder acceder a todos los indicadores.

## **CONTACTO**

Para realizar cualquier consulta, comentario y/o sugerencia sobre el Informe del estado de salud de la población de la Comunidad de Madrid, contactar con :

### **Servicio de Informes de Salud y Estudios**

Subdirección de Promoción de la Salud y Prevención. Dirección General de Atención Primaria.

✉ e-mail [isp.informes@salud.madrid.org](mailto:isp.informes@salud.madrid.org)

☎ Teléfono 91.205.23.32

## **INCIDENCIAS**

Los problemas de acceso o navegación por el informe deben comunicarse a CESUS mediante cualquiera de estas vías:

**Web de incidencias** <http://incidenciasinf.salud.madrid.org/incidencias/>

✉ e-mail [cesus@salud.madrid.org](mailto:cesus@salud.madrid.org)

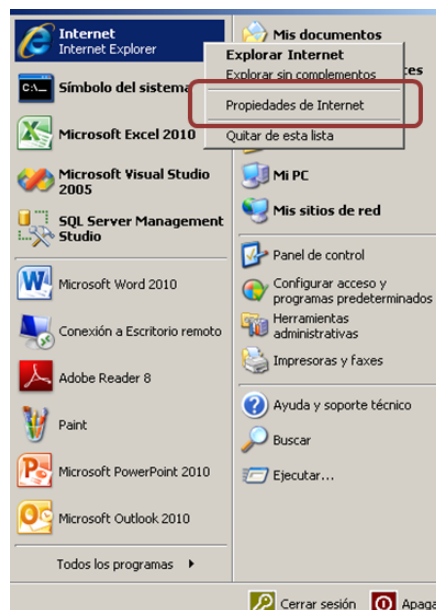
☎ Teléfono 91.370.00.00

## Problemas más frecuentes

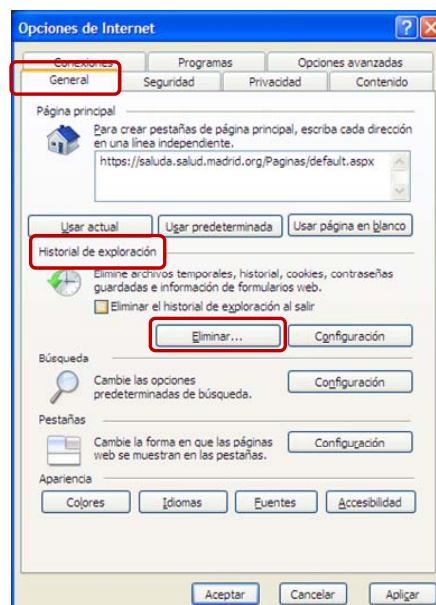
- **El contenido del Informe de Salud presenta un formato inadecuado**

En el caso de que en las páginas del Informe de Salud no se muestren correctamente los contenidos (tipos, tamaños, estilos de letra, ubicación de párrafos, etc.) es muy posible que sea debido a que en el navegador Web (Internet Explorer) del usuario sea necesaria una operación de limpieza del historial de exploración. En este breve tutorial se explican los pasos para realizar dicha tarea:

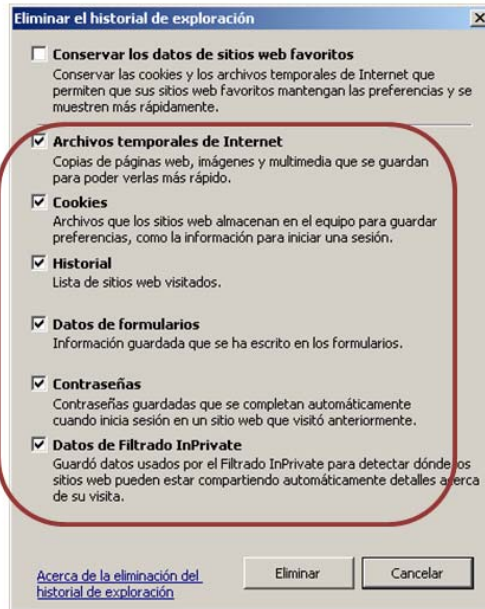
1.- Abrir el menú Inicio de Windows y hacer clic derecho en el icono de Internet Explorer, seleccionando la opción “Propiedades de Internet”.



2.- Se abrirá la ventana “Propiedades de Internet”, en la que dentro de su pestaña “General”, haremos clic en el botón “Eliminar” situado en el apartado “Historial de exploración”.



3.- Seguidamente se mostrará la ventana “Eliminar el historial de exploración”, en la que es recomendable marcar todas las casillas excepto “Conservar los datos de sitios web favoritos” como se muestra en la siguiente figura, y hacer clic en el botón “Eliminar”.



4.- A continuación se abrirá una ventana con el progreso de la eliminación de los elementos del historial, cuya duración variará en función de la cantidad de elementos a eliminar desde algunos segundos a varios minutos.

