

INFORME DE ACCESIBILIDAD WEB

SEGUIMIENTO SIMPLIFICADO
UNE-EN 301549:2022

SITIO WEB
comunidad.madrid/transparencia

Informe emitido bajo demanda

El resumen de resultados reflejados en este informe contiene datos ESTIMADOS. Es SIEMPRE necesaria una revisión manual experta complementando todos los requisitos de UNE-EN 301549:2022. Este documento NO constituye el "Informe de Revisión de la Accesibilidad" que se deberá realizar siguiendo los requisitos del artículo 17 del RD 1112/2018 para las revisiones de accesibilidad. Para la realización de verificaciones asociadas a ficheros PDF se ha empleado la herramienta veraPDF.

ÍNDICE

1.INTRODUCCIÓN	1
1.1.CÓMO UTILIZAR EL INFORME	2
1.2.PASOS A SEGUIR TRAS RECIBIR EL INFORME	3
2.MUESTRA DE PÁGINAS	4
3.RESUMEN DE RESULTADOS	6
3.1.RESULTADOS GLOBALES	6
3.2.PUNTUACIÓN MEDIA Y NIVEL DE ADECUACIÓN ESTIMADO DE CADA PÁGINA	8
3.3.PUNTUACIÓN MEDIA DE VERIFICACIÓN A NIVEL DE SITIO WEB	10
3.4.PUNTUACIONES MEDIAS DE VERIFICACIONES. NIVEL A	11
3.5.PUNTUACIONES MEDIAS DE VERIFICACIONES. NIVEL AA	12
4.RESULTADOS POR VERIFICACIÓN Y PÁGINA	13
4.1.TABLA DE RESULTADOS POR VERIFICACIÓN Y PÁGINA. NIVEL A	14
4.2.TABLA DE RESULTADOS POR VERIFICACIÓN Y PÁGINA. NIVEL AA	16
5.RESULTADOS: PÁGINA 1	18
5.1.INCIDENCIAS.NIVEL DE ADECUACIÓN A	19
6.RESULTADOS: PÁGINA 2	20
6.1.INCIDENCIAS.NIVEL DE ADECUACIÓN A	21
7.RESULTADOS: PÁGINA 3	22
7.1.INCIDENCIAS.NIVEL DE ADECUACIÓN A	23
8.RESULTADOS: PÁGINA 4	24
8.1.INCIDENCIAS.NIVEL DE ADECUACIÓN A	25
9.RESULTADOS: PÁGINA 5	26
9.1.INCIDENCIAS.NIVEL DE ADECUACIÓN A	27
10.RESULTADOS: PÁGINA 6	28
10.1.INCIDENCIAS.NIVEL DE ADECUACIÓN A	29
11.RESULTADOS: PÁGINA 7	30
11.1.INCIDENCIAS.NIVEL DE ADECUACIÓN A	31
12.RESULTADOS: PÁGINA 8	32
12.1.INCIDENCIAS.NIVEL DE ADECUACIÓN A	33
13.RESULTADOS: PÁGINA 9	34
13.1.INCIDENCIAS.NIVEL DE ADECUACIÓN A	35
14.RESULTADOS: PÁGINA 10	36
14.1.INCIDENCIAS.NIVEL DE ADECUACIÓN A	37

15.RESULTADOS: PÁGINA 11	38
15.1.INCIDENCIAS.NIVEL DE ADECUACIÓN A	39
16.RESULTADOS: PÁGINA 12	40
16.1.INCIDENCIAS.NIVEL DE ADECUACIÓN A	41
17.RESULTADOS: PÁGINA 13	42
17.1.INCIDENCIAS.NIVEL DE ADECUACIÓN A	43
18.RESULTADOS: PÁGINA 14	44
18.1.INCIDENCIAS.NIVEL DE ADECUACIÓN A	45
19.RESULTADOS: PÁGINA 15	46
19.1.INCIDENCIAS.NIVEL DE ADECUACIÓN A	47
20.RESULTADOS: PÁGINA 16	48
20.1.INCIDENCIAS.NIVEL DE ADECUACIÓN A	49
21.RESULTADOS: PÁGINA 17	50
21.1.INCIDENCIAS.NIVEL DE ADECUACIÓN A	51
22.RESULTADOS: PÁGINA 18	52
22.1.INCIDENCIAS.NIVEL DE ADECUACIÓN A	53
23.RESULTADOS: PÁGINA 19	54
23.1.INCIDENCIAS.NIVEL DE ADECUACIÓN A	55
24.RESULTADOS: PÁGINA 20	56
24.1.INCIDENCIAS.NIVEL DE ADECUACIÓN A	57
25.RESULTADOS: PÁGINA 21	58
25.1.INCIDENCIAS.NIVEL DE ADECUACIÓN A	59
26.RESULTADOS: PÁGINA 22	60
26.1.INCIDENCIAS.NIVEL DE ADECUACIÓN A	61
27.RESULTADOS: PÁGINA 23	62
27.1.INCIDENCIAS.NIVEL DE ADECUACIÓN A	63
28.RESULTADOS: PÁGINA 24	64
28.1.INCIDENCIAS.NIVEL DE ADECUACIÓN A	65
29.RESULTADOS: PÁGINA 25	68
29.1.INCIDENCIAS.NIVEL DE ADECUACIÓN A	69
30.RESULTADOS: PÁGINA 26	71
30.1.INCIDENCIAS.NIVEL DE ADECUACIÓN A	72
31.RESULTADOS: PÁGINA 27	73
31.1.INCIDENCIAS.NIVEL DE ADECUACIÓN A	74



32.RESULTADOS: PÁGINA 28	75
32.1.INCIDENCIAS.NIVEL DE ADECUACIÓN A	76
33.RESULTADOS: PÁGINA 29	77
33.1.INCIDENCIAS.NIVEL DE ADECUACIÓN A	78
34.RESULTADOS: PÁGINA 30	81
34.1.INCIDENCIAS.NIVEL DE ADECUACIÓN A	82
35.RESULTADOS: PÁGINA 31	83
35.1.INCIDENCIAS.NIVEL DE ADECUACIÓN A	84
36.RESULTADOS: PÁGINA 32	85
36.1.INCIDENCIAS.NIVEL DE ADECUACIÓN A	86
37.RESULTADOS: PÁGINA 33	88
37.1.INCIDENCIAS.NIVEL DE ADECUACIÓN A	89
38.ANEXO I: METODOLOGÍA DEL OBSERVATORIO	91

1. INTRODUCCIÓN

El 20 de septiembre de 2018 entraron en vigor la mayoría de las provisiones del nuevo *Real Decreto 1112/2018, de 7 de septiembre, sobre accesibilidad de los sitios web y aplicaciones para dispositivos móviles del sector público* que traspone al ordenamiento jurídico español el *Directiva (UE) 2016/2102 del Parlamento Europeo y del Consejo, de 26 de octubre de 2016, sobre la accesibilidad de los sitios web y aplicaciones para dispositivos móviles de los organismos del sector público*.

Entre las nuevas medidas puestas en marcha destaca la necesidad de establecimiento de una política de monitorización y reporte del estado de cumplimiento que se desarrolla en virtud del capítulo III sobre control, revisión, seguimiento y presentación de informes del citado Real Decreto. Según el Real Decreto, el Ministerio de Política Territorial y Función Pública, a través de la Secretaría General de Administración Digital, en el marco del *Observatorio de Accesibilidad Web*, es el encargado de coordinar y llevar a cabo estas acciones. Actualmente estas competencias han sido transferidas al Ministerio de Asuntos económicos y Transformación digital.

La Comisión Europea ha establecido en la *Decisión de Ejecución (UE) 2018/1524*, dos métodos de revisión que deberán aplicar los estados miembros, el método simplificado y el método en profundidad.

El Observatorio de Accesibilidad Web ha desarrollado la *Metodología de Seguimiento Simplificado UNE-EN 301549:2022*, utilizada por el estado español para aplicar el seguimiento simplificado, desarrollada en base a la norma española UNE-EN 301549:2022 Requisitos de accesibilidad para productos y servicios TIC, que es la traducción española de la norma *EN 301549 V3.2.1 (2021-03) Requisitos de accesibilidad para los productos y servicios de las TIC*. Estas normas están a su vez alineadas con las WCAG 2.1 del W3C.

Este informe se emite a solicitud del interesado desde el **Servicio de Diagnóstico en línea**. Este servicio ofrece una estimación de la situación de accesibilidad del sitio web basado en la metodología anteriormente indicada.

Este documento NO constituye el "Informe de revisión de la accesibilidad" que se deberá realizar siguiendo los requisitos del artículo 17 del RD 1112/2018 para las revisiones de accesibilidad. Para la realización de verificaciones asociadas a ficheros PDF se ha empleado la herramienta veraPDF.

1.1. CÓMO UTILIZAR EL INFORME

En primer lugar es necesario comentar, que junto con este informe de accesibilidad web, también se recibe un archivo **código_fuente.zip**, que contiene el código en base al cual se ha realizado la evaluación de accesibilidad y se han detectado los errores. Cuando el informe solicitado es de **Sitio web** o de **Listado de páginas**, el archivo contiene una carpeta por cada página analizada, y dentro de la cual se almacena el código HTML, el archivo CSS y las referencias de la página en cuestión. Cuando el informe solicitado es de **Código fuente**, el archivo contiene el archivo que el usuario ha enviado al servicio de diagnóstico, con el mismo nombre con el que el usuario lo envió.

A continuación, se detalla cómo está organizado el informe actual.

En primer lugar, en función del tipo de análisis solicitado (Código fuente o Sitio Web / Conjunto de URLs), el "apartado 2" será "2. Código fuente analizado" o "2. Muestra de páginas". El apartado *2. Código fuente analizado* indica el nombre del fichero de código fuente analizado. El apartado *2. Muestra de páginas* indica el listado de páginas web analizadas, cuyo número varía en función de la complejidad del sitio web.

El apartado *3 Resumen de resultados* es el apartado clave a leer y procesar en primera instancia, dado que **aporta la vista general de situación del sitio web**. Recoge un resumen de los resultados del informe, indicando la puntuación del sitio web, el nivel de adecuación estimado así como la situación de cumplimiento estimada. También se aporta la Puntuación media de cada página analizada así como la Puntuación media de cada verificación a nivel de sitio web. Este apartado recoge información agregada, ya sea a nivel de sitio web, a nivel de página (indicando la puntuación media de la página agregando el conjunto de verificaciones) o a nivel de verificación (indicando la puntuación media de la verificación agregando la información de todas las páginas).

El apartado *4 Resultados por verificación* es clave para profundizar en el conocimiento de la situación de accesibilidad del sitio web. **Se debe consultar siempre antes de proseguir con la lectura del informe**. Este apartado presenta en modo tabla el valor y la modalidad para cada una de las verificaciones y para cada una de las páginas analizadas. Además, en la última fila de la tabla se recoge la conformidad estimada de cada una de las verificaciones a nivel de sitio web. Estas tablas aportan mucha información, pues permiten obtener una visión rápida de qué verificaciones están fallando y en qué páginas. A partir de esta información, será más sencillo tomar decisiones sobre qué errores corregir antes o qué páginas (o tipo de páginas) concentran la mayor parte de los problemas.

En función de las conclusiones anteriores, se pueden consultar para cada una de las páginas que más nos interesen el apartado *Resultados: Página X*, que muestra información descriptiva de los resultados de cada página, indicando el valor y la modalidad para cada una de las verificaciones. El apartado "Incidencias" aparece solo cuanto existan fallos de accesibilidad. En dicho apartado se muestran las comprobaciones en las que la página web está fallando, junto con su localización exacta dentro del código fuente, una descripción del error y una posible solución. Esto dependerá de la complejidad concreta del error.

1.2. PASOS A SEGUIR TRAS RECIBIR EL INFORME

Con el objetivo de ayudar al destinatario de este informe, a continuación se indican los pasos a realizar tras recibir el informe:

- **Corregir los errores de accesibilidad** indicados en este informe en el apartado 'Incidencias' de cada página. **En caso de tener dudas con respecto a la información suministrada en el informe, se puede utilizar para resolverlas el foro disponible en la pestaña “Colaboración”, dentro de la [comunidad de accesibilidad](#).**
- **Solicitar un nuevo informe al servicio de diagnóstico en línea** del Observatorio para verificar la consolidación de los cambios realizados en la fase anterior.

Hasta aquí, se estaría cumpliendo con la mejora de la accesibilidad en el marco del **seguimiento simplificado** establecido en la [Decisión de Ejecución \(UE\) 2018/1524](#) (**subconjunto de criterios de conformidad de verificación automática**)

En cualquier caso, esta revisión debería ser complementada para considerar **todos los requisitos de accesibilidad de la UNE-EN 301549:2022** tanto de **revisión automática como manual**. Como material de ayuda para complementar la evaluación puede consultar la [Guía de validación de accesibilidad](#) web disponible en el PAe, que entre otras cuestiones, contiene una relación de herramientas gratuitas para apoyarse en la realización de ese proceso.

2. MUESTRA DE PÁGINAS

Teniendo en cuenta la complejidad del sitio web, a continuación se detalla la muestra de páginas incluidas en el presente análisis:

Página	URL
Página 1	https://www.comunidad.madrid/transparencia/
Página 2	https://www.comunidad.madrid/transparencia/quejas-y-reclamaciones
Página 3	https://www.comunidad.madrid/transparencia/agenda/minuto-silencio-convocado-ejecutivo-autonomico-como-senal-duelo-victimas-del-accidente
Página 4	https://www.comunidad.madrid/transparencia/portal-datos
Página 5	https://www.comunidad.madrid/transparencia/cuentas-anuales-e-informes-fiscalizacion
Página 6	https://www.comunidad.madrid/transparencia/organizacion-recursos/sector-publico-autonomico
Página 7	https://www.comunidad.madrid/transparencia/buscador-legislacion
Página 8	https://www.comunidad.madrid/transparencia/terminos-inventario/servicios-comunidad-madrid
Página 9	https://www.comunidad.madrid/transparencia/normativa-planificacion/huella-normativa
Página 10	https://www.comunidad.madrid/transparencia/Informaci%C3%B3n-del-alto-cargo
Página 11	https://www.comunidad.madrid/transparencia/infografias-del-portal-transparencia
Página 12	https://www.comunidad.madrid/transparencia/financiacion-y-tributos-0
Página 13	https://www.comunidad.madrid/transparencia/proteccion-de-datos-registro-actividades
Página 14	https://www.comunidad.madrid/transparencia/normativa-planificacion/planes-programas
Página 15	https://www.comunidad.madrid/transparencia/sugerencias-quejas-y-agradecimientos
Página 16	https://www.comunidad.madrid/transparencia/subvenciones-y-ayudas-publicas
Página 17	https://www.comunidad.madrid/transparencia/sugerencias-quejas-y-agradecimientos-historico
Página 18	https://www.comunidad.madrid/transparencia/plan-normativo
Página 19	https://www.comunidad.madrid/transparencia/aviso-legal
Página 20	https://www.comunidad.madrid/transparencia/contratos
Página 21	https://www.comunidad.madrid/transparencia/registro-transparencia
Página 22	https://www.comunidad.madrid/transparencia/normativa-planificacion/normativa-en-tramitacion
Página 23	https://www.comunidad.madrid/transparencia/organizacion-recursos/altos-cargos
Página 24	https://www.comunidad.madrid/transparencia/servicios-procedimientos/cartas-servicios
Página 25	https://www.comunidad.madrid/transparencia/declaracion-accesibilidad
Página 26	https://www.comunidad.madrid/transparencia/informacion-materia-ordenacion-del-territorio
Página 27	https://www.comunidad.madrid/transparencia/convenios
Página 28	https://www.comunidad.madrid/transparencia/quien-aplica-ley

<i>Página 29</i>	https://www.comunidad.madrid/transparencia/normativa-planificacion/instrucciones-circulares
<i>Página 30</i>	https://www.comunidad.madrid/transparencia/Cat%C3%A1logo-de-tr%C3%A1mites-y-procedimientos
<i>Página 31</i>	https://www.comunidad.madrid/transparencia/deuda-publica
<i>Página 32</i>	https://www.comunidad.madrid/transparencia/organizacion-recursos/personal-eventual
<i>Página 33</i>	https://www.comunidad.madrid/transparencia/presupuestos-contratos-subsvenciones/encomiendas-de-gestion

El análisis se ha ejecutado con la siguiente configuración:

- Origen:
<https://www.comunidad.madrid/transparencia>
- Forma de selección de páginas: aleatoria
- Complejidad: Media (33 páginas)
 - Profundidad 4
 - Amplitud 8
- Selección restringida a directorio: Sí
- Comprobación de enlaces rotos: No
- Metodología Seguimiento Simplificado UNE-EN 301549:2022

3. RESUMEN DE RESULTADOS

3.1. RESULTADOS GLOBALES

En este apartado se muestran los resultados globales del sitio web calculados de acuerdo a la metodología actual del Observatorio de Accesibilidad Web. Los resultados calculados son los siguientes:

La **puntuación media del sitio web** refleja la cantidad de verificaciones de accesibilidad que se satisfacen correctamente, ya sean de nivel de adecuación A o AA. Por lo tanto, cuanto más alta sea la puntuación, más verificaciones de accesibilidad se están cumpliendo.

El **nivel de adecuación estimado** del sitio web (No válido, A o AA) está relacionado con el nivel de adecuación de las verificaciones que se satisfacen. Si los fallos se concentran en verificaciones de nivel de adecuación A, el nivel de adecuación estimado será 'No válido' aunque la puntuación media del sitio web sea alta.

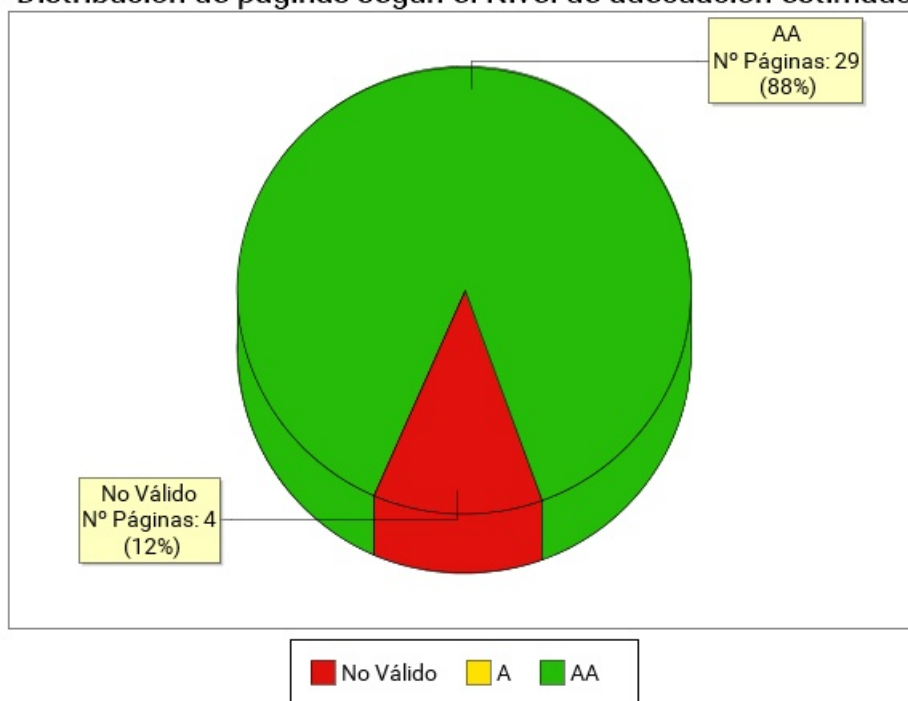
La **situación de cumplimiento estimada** del sitio web (No conforme, Parcialmente conforme o Plenamente conforme) está relacionada con la conformidad (No aplica, Conforme o No conforme) de cada una de las verificaciones a nivel de sitio web.

Los datos reflejados son ESTIMATIVOS. Para conocer la situación REAL es SIEMPRE necesaria una revisión manual experta complementando todos los requisitos de UNE-EN 301549:2022.

	Resultado
Puntuación media del sitio web	9.18
Nivel de adecuación estimado	AA
Situación de cumplimiento estimada	Parcialmente conforme
Puntuación media de páginas HTML	9.18
Puntuación media de documentos PDF	No aplica

A continuación se muestra la distribución de páginas según el nivel de adecuación estimado (No válido, A o AA).

Distribución de páginas según el Nivel de adecuación estimado



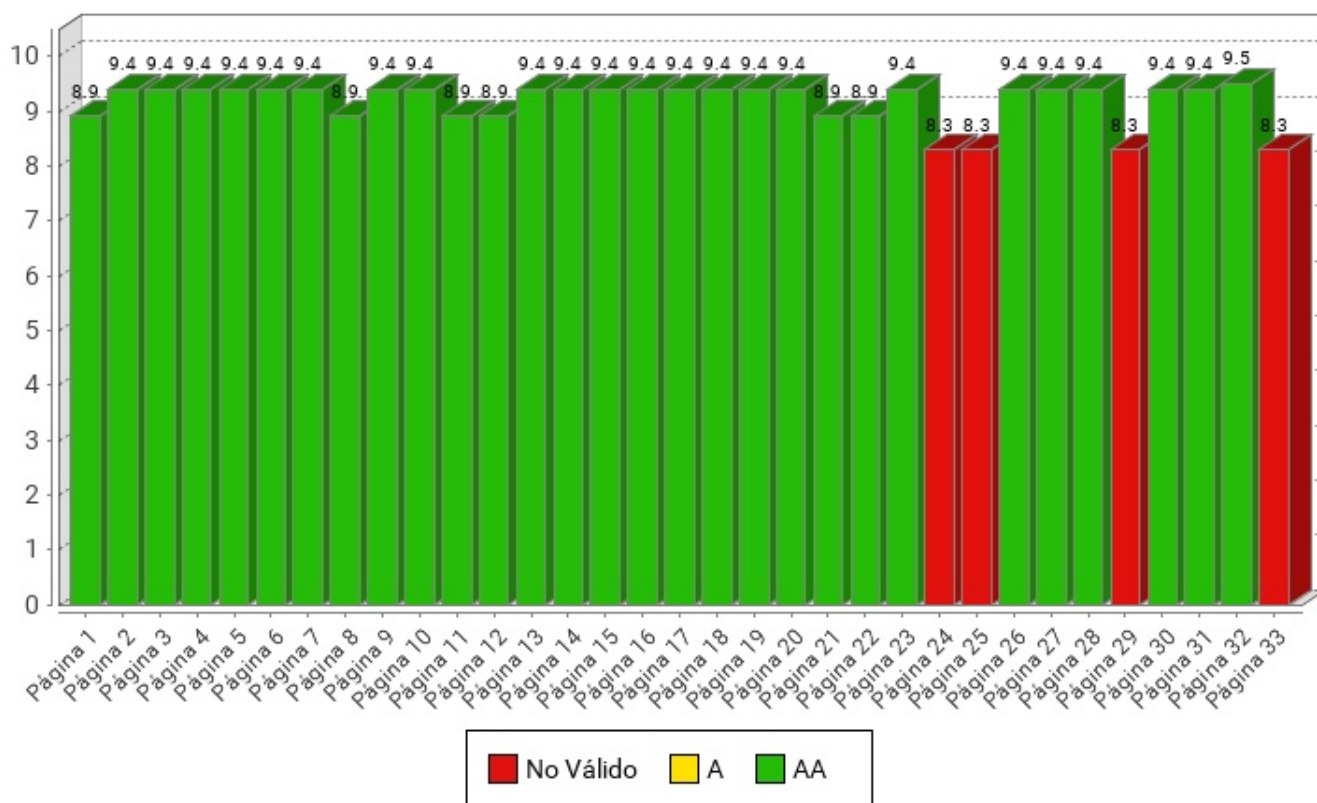
Nivel de adecuación estimado	Número de páginas	Porcentaje de páginas
AA	29	87.88%
A	0	0%
No Válido	4	12.12%

3.2. PUNTUACIÓN MEDIA Y NIVEL DE ADECUACIÓN ESTIMADO DE CADA PÁGINA

Se muestra a continuación de forma esquemática el resultado obtenido en el análisis individual de cada página, indicando la Puntuación Media de Página (PMP) y el grado de adecuación en cada caso.

En el eje X de la gráfica se muestran las páginas analizadas en el sitio web, mientras que el eje Y representa la puntuación obtenida por cada una de ellas. Además, la barra de puntuación de cada página indica mediante el código de color "Rojo - Amarillo - Verde", el grado de adecuación obtenido (No Válido, A, AA).

Puntuación media y Nivel de adecuación estimado de página



Página	Puntuación Media	Nivel de adecuación estimado
Página 1	8.9	AA
Página 2	9.4	AA
Página 3	9.4	AA
Página 4	9.4	AA
Página 5	9.4	AA
Página 6	9.4	AA
Página 7	9.4	AA
Página 8	8.9	AA
Página 9	9.4	AA
Página 10	9.4	AA
Página 11	8.9	AA
Página 12	8.9	AA
Página 13	9.4	AA
Página 14	9.4	AA
Página 15	9.4	AA
Página 16	9.4	AA
Página 17	9.4	AA
Página 18	9.4	AA
Página 19	9.4	AA
Página 20	9.4	AA
Página 21	8.9	AA
Página 22	8.9	AA
Página 23	9.4	AA
Página 24	8.3	No Válido
Página 25	8.3	No Válido
Página 26	9.4	AA
Página 27	9.4	AA
Página 28	9.4	AA
Página 29	8.3	No Válido
Página 30	9.4	AA
Página 31	9.4	AA
Página 32	9.5	AA
Página 33	8.3	No Válido

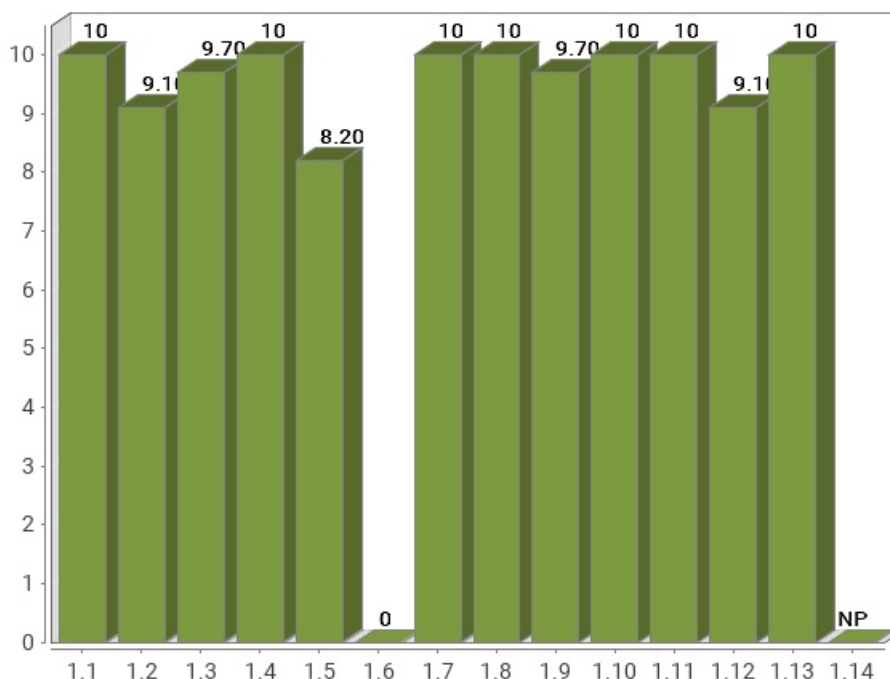
3.3. PUNTUACIÓN MEDIA DE VERIFICACIÓN A NIVEL DE SITIO WEB

A continuación se presentan, a nivel de sitio web, la puntuación media de cada verificación agregando los resultados de todas las páginas analizadas, en primer lugar para las verificaciones de nivel de adecuación A y en segundo lugar para las verificaciones de nivel de adecuación AA.

El eje X de las gráficas representa cada una de las verificaciones analizadas en un nivel de adecuación, y el eje Y presenta la Puntuación Media de verificación (PMV) obtenida agregando los resultados de todas las páginas analizadas. Aquellas verificaciones con una puntuación más baja son las que presentan mayores problemas de accesibilidad y sobre las cuáles habrá que concentran los esfuerzos de mejora. Los valores "NP - No puntúa" indican que no hay ningún elemento de ese tipo analizable en la muestra y, por lo tanto, no suponen problemas de accesibilidad.

3.4. PUNTUACIONES MEDIAS DE VERIFICACIONES. NIVEL A

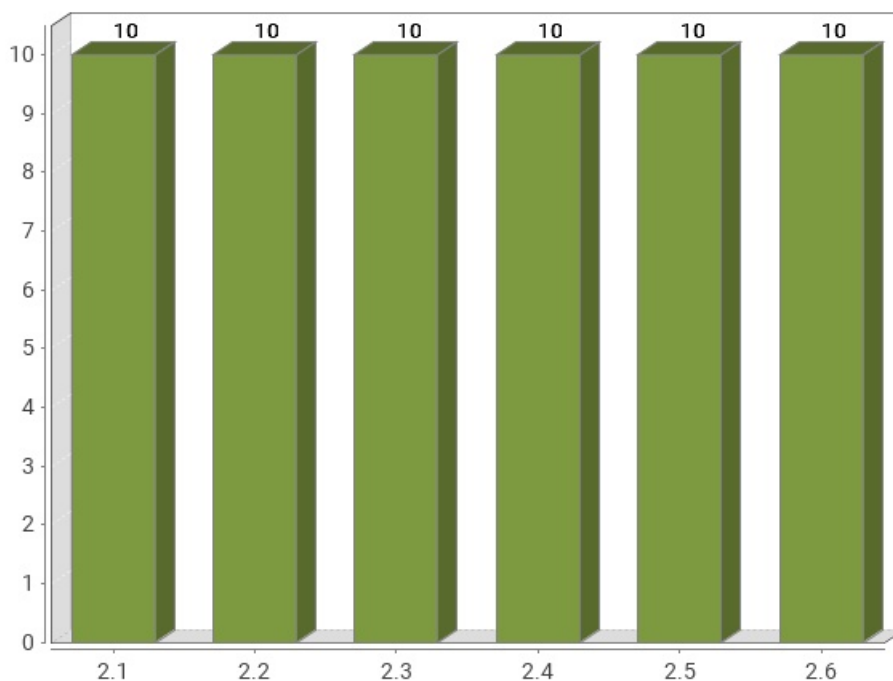
Puntuación media de verificación. Nivel de adecuación A



Verificación	Puntuación media
1.1 Existencia de alternativas textuales	10
1.2 Uso de encabezados	9.10
1.3 Uso de listas	9.70
1.4 Tablas de datos	10
1.5 Agrupación estructural	8.20
1.6 Separación de contenido y presentación	0
1.7 Identificación del idioma principal	10
1.8 Navegación con javascript accesible y control de usuario	10
1.9 Formularios y etiquetas	9.70
1.10 Formularios y estructura	10
1.11 Título de página y de marcos	10
1.12 Enlaces descriptivos	9.10
1.13 Cambios de contexto	10
1.14 Compatibilidad	No aplica
Puntuación Media A	8.91

3.5. PUNTUACIONES MEDIAS DE VERIFICACIONES. NIVEL AA

Puntuación media de verificación. Nivel de adecuación AA



Verificación	Puntuación media
2.1 Identificación de los cambios de idioma	10
2.2 Legibilidad y contraste	10
2.3 Maquetación adaptable	10
2.4 Múltiples vías de navegación	10
2.5 Independencia del dispositivo	10
2.6 Navegación consistente	10
Puntuación Media AA	10.00

4. RESULTADOS POR VERIFICACIÓN Y PÁGINA

En este apartado se presenta en modo tabla el **Valor** y la **Modalidad** de cada una de las verificaciones recogidas en la metodología del observatorio y para cada una de las páginas analizadas.

Además, la última fila de cada tabla recoge la **Conformidad** estimada de cada verificación a nivel de sitio web.

Por lo tanto, se puede ver de forma rápida y visual en qué páginas hay que **concentrar esfuerzos** para mejorar los resultados del observatorio (aquellas con **modalidad Falla o puntuación cero**).

Una página tendrá **Valor "0"** y **Modalidad "Pasa"** cuando tenga algún problema menor de accesibilidad. Esto quiere decir que hay algún aspecto que corregir pero este no es tan grave como para asignarle modalidad "Falla". Para mejorar la accesibilidad los primeros esfuerzos se deben enfocar en solucionar los problemas que originan modalidad "Falla".

4.1. TABLA DE RESULTADOS POR VERIFICACIÓN Y PÁGINA. NIVEL A

Página	1.1	1.2	1.3	1.4	1.5	1.6	1.7	1.8	1.9	1.10	1.11	1.12	1.13	1.14
Página 1	1 P	1 P	1 P	1 P	1 P	0 F	1 P	1 P	0 F	1 P	1 P	1 P	1 P	- P
Página 2	1 P	1 P	1 P	- P	1 P	0 F	1 P	1 P	1 P	1 P	1 P	1 P	1 P	- P
Página 3	1 P	1 P	1 P	- P	1 P	0 F	1 P	1 P	1 P	1 P	1 P	1 P	1 P	- P
Página 4	1 P	1 P	1 P	- P	1 P	0 F	1 P	1 P	1 P	1 P	1 P	1 P	1 P	- P
Página 5	1 P	1 P	1 P	- P	1 P	0 F	1 P	1 P	1 P	1 P	1 P	1 P	1 P	- P
Página 6	1 P	1 P	1 P	- P	1 P	0 F	1 P	1 P	1 P	1 P	1 P	1 P	1 P	- P
Página 7	1 P	1 P	1 P	- P	1 P	0 F	1 P	1 P	1 P	1 P	1 P	1 P	1 P	- P
Página 8	1 P	0 F	1 P	- P	1 P	0 F	1 P	1 P	1 P	1 P	1 P	1 P	1 P	- P
Página 9	1 P	1 P	1 P	- P	1 P	0 F	1 P	1 P	1 P	1 P	1 P	1 P	1 P	- P
Página 10	1 P	1 P	1 P	- P	1 P	0 F	1 P	1 P	1 P	1 P	1 P	1 P	1 P	- P
Página 11	1 P	1 P	1 P	- P	0 F	0 F	1 P	1 P	1 P	1 P	1 P	1 P	1 P	- P
Página 12	1 P	1 P	0 F	- P	1 P	0 F	1 P	1 P	1 P	1 P	1 P	1 P	1 P	- P
Página 13	1 P	1 P	1 P	- P	1 P	0 F	1 P	1 P	1 P	1 P	1 P	1 P	1 P	- P
Página 14	1 P	1 P	1 P	- P	1 P	0 F	1 P	1 P	1 P	1 P	1 P	1 P	1 P	- P
Página 15	1 P	1 P	1 P	- P	1 P	0 F	1 P	1 P	1 P	1 P	1 P	1 P	1 P	- P
Página 16	1 P	1 P	1 P	- P	1 P	0 F	1 P	1 P	1 P	1 P	1 P	1 P	1 P	- P
Página 17	1 P	1 P	1 P	- P	1 P	0 F	1 P	1 P	1 P	1 P	1 P	1 P	1 P	- P
Página 18	1 P	1 P	1 P	- P	1 P	0 F	1 P	1 P	1 P	1 P	1 P	1 P	1 P	- P
Página 19	1 P	1 P	1 P	- P	1 P	0 F	1 P	1 P	1 P	1 P	1 P	1 P	1 P	- P
Página 20	1 P	1 P	1 P	- P	1 P	0 F	1 P	1 P	1 P	1 P	1 P	1 P	1 P	- P
Página 21	1 P	1 P	1 P	- P	0 F	0 F	1 P	1 P	1 P	1 P	1 P	1 P	1 P	- P
Página 22	1 P	1 P	1 P	- P	1 P	0 F	1 P	1 P	1 P	1 P	1 P	0 F	1 P	- P
Página 23	1 P	1 P	1 P	- P	1 P	0 F	1 P	1 P	1 P	1 P	1 P	1 P	1 P	- P
Página 24	1 P	0 F	1 P	- P	0 F	0 F	1 P	1 P	1 P	1 P	1 P	1 P	1 P	- P
Página 25	1 P	0 F	1 P	- P	0 F	0 F	1 P	1 P	1 P	1 P	1 P	1 P	1 P	- P
Página 26	1 P	1 P	1 P	- P	1 P	0 F	1 P	1 P	1 P	1 P	1 P	1 P	1 P	- P
Página 27	1 P	1 P	1 P	- P	1 P	0 F	1 P	1 P	1 P	1 P	1 P	1 P	1 P	- P
Página 28	1 P	1 P	1 P	- P	1 P	0 F	1 P	1 P	1 P	1 P	1 P	1 P	1 P	- P
Página 29	1 P	1 P	1 P	- P	0 F	0 F	1 P	1 P	1 P	1 P	1 P	0 F	1 P	- P
Página 30	1 P	1 P	1 P	- P	1 P	0 F	1 P	1 P	1 P	1 P	1 P	1 P	1 P	- P
Página 31	1 P	1 P	1 P	- P	1 P	0 F	1 P	1 P	1 P	1 P	1 P	1 P	1 P	- P
Página 32	1 P	1 P	1 P	1 P	1 P	0 F	1 P	1 P	1 P	1 P	1 P	1 P	1 P	- P
Página 33	1 P	1 P	1 P	- P	0 F	0 F	1 P	1 P	1 P	1 P	1 P	0 F	1 P	- P
Sitio web	C	C	C	C	NC	NC	C	C	C	C	C	C	C	NA



Modalidad de Verificación en una página

-: Valor No Puntúa

1: Valor 1

0: Valor 0

P: Modalidad PASA

F: Modalidad FALLA

Conformidad de verificación en el sitio web

C: Conforme

NC: No conforme

NA: No aplica

Verificaciones

1.1 Existencia de alternativas textuales

1.2 Uso de encabezados

1.3 Uso de listas

1.4 Tablas de datos

1.5 Agrupación estructural

1.6 Separación de contenido y presentación

1.7 Identificación del idioma principal

1.8 Navegación con javascript accesible y control de usuario

1.9 Formularios y etiquetas

1.10 Formularios y estructura

1.11 Título de página y de marcos

1.12 Enlaces descriptivos

1.13 Cambios de contexto

1.14 Compatibilidad

4.2. TABLA DE RESULTADOS POR VERIFICACIÓN Y PÁGINA. NIVEL AA

Página	2.1	2.2	2.3	2.4	2.5	2.6
<i>Página 1</i>	1 P	1 P	1 P	1 P	1 P	1 P
<i>Página 2</i>	1 P	1 P	1 P	1 P	1 P	1 P
<i>Página 3</i>	1 P	1 P	1 P	1 P	1 P	1 P
<i>Página 4</i>	1 P	1 P	1 P	1 P	1 P	1 P
<i>Página 5</i>	1 P	1 P	1 P	1 P	1 P	1 P
<i>Página 6</i>	1 P	1 P	1 P	1 P	1 P	1 P
<i>Página 7</i>	1 P	1 P	1 P	1 P	1 P	1 P
<i>Página 8</i>	1 P	1 P	1 P	1 P	1 P	1 P
<i>Página 9</i>	1 P	1 P	1 P	1 P	1 P	1 P
<i>Página 10</i>	1 P	1 P	1 P	1 P	1 P	1 P
<i>Página 11</i>	1 P	1 P	1 P	1 P	1 P	1 P
<i>Página 12</i>	1 P	1 P	1 P	1 P	1 P	1 P
<i>Página 13</i>	1 P	1 P	1 P	1 P	1 P	1 P
<i>Página 14</i>	1 P	1 P	1 P	1 P	1 P	1 P
<i>Página 15</i>	1 P	1 P	1 P	1 P	1 P	1 P
<i>Página 16</i>	1 P	1 P	1 P	1 P	1 P	1 P
<i>Página 17</i>	1 P	1 P	1 P	1 P	1 P	1 P
<i>Página 18</i>	1 P	1 P	1 P	1 P	1 P	1 P
<i>Página 19</i>	1 P	1 P	1 P	1 P	1 P	1 P
<i>Página 20</i>	1 P	1 P	1 P	1 P	1 P	1 P
<i>Página 21</i>	1 P	1 P	1 P	1 P	1 P	1 P
<i>Página 22</i>	1 P	1 P	1 P	1 P	1 P	1 P
<i>Página 23</i>	1 P	1 P	1 P	1 P	1 P	1 P
<i>Página 24</i>	1 P	1 P	1 P	1 P	1 P	1 P
<i>Página 25</i>	1 P	1 P	1 P	1 P	1 P	1 P
<i>Página 26</i>	1 P	1 P	1 P	1 P	1 P	1 P
<i>Página 27</i>	1 P	1 P	1 P	1 P	1 P	1 P
<i>Página 28</i>	1 P	1 P	1 P	1 P	1 P	1 P
<i>Página 29</i>	1 P	1 P	1 P	1 P	1 P	1 P
<i>Página 30</i>	1 P	1 P	1 P	1 P	1 P	1 P
<i>Página 31</i>	1 P	1 P	1 P	1 P	1 P	1 P
<i>Página 32</i>	1 P	1 P	1 P	1 P	1 P	1 P
<i>Página 33</i>	1 P	1 P	1 P	1 P	1 P	1 P
Sitio web	C	C	C	C	C	C

Modalidad de Verificación en una página

-: Valor No Puntúa

1: Valor 1

0: Valor 0

P: Modalidad PASA

F: Modalidad FALLA

Conformidad de verificación en el sitio web

C: Conforme

NC: No conforme

NA: No aplica

Verificaciones

2.1 Identificación de los cambios de idioma

2.2 Legibilidad y contraste

2.3 Maquetación adaptable

2.4 Múltiples vías de navegación

2.5 Independencia del dispositivo

2.6 Navegación consistente

5. RESULTADOS: PÁGINA 1

Título	Portal de Transparencia de la Comunidad de Madrid
URL	https://www.comunidad.madrid/transparencia/
Puntuación media	8.90
Nivel de adecuación estimado	AA

Verificaciones. Nivel de adecuación A

Verificación	Valor	Modalidad
1.1 Existencia de alternativas textuales	1	Pasa
1.2 Uso de encabezados	1	Pasa
1.3 Uso de listas	1	Pasa
1.4 Tablas de datos	1	Pasa
1.5 Agrupación estructural	1	Pasa
1.6 Separación de contenido y presentación	0	Falla
1.7 Identificación del idioma principal	1	Pasa
1.8 Navegación con javascript accesible y control de usuario	1	Pasa
1.9 Formularios y etiquetas	0	Falla
1.10 Formularios y estructura	1	Pasa
1.11 Título de página y de marcos	1	Pasa
1.12 Enlaces descriptivos	1	Pasa
1.13 Cambios de contexto	1	Pasa
1.14 Compatibilidad	No aplica	Pasa

Verificaciones. Nivel de adecuación AA

Verificación	Valor	Modalidad
2.1 Identificación de los cambios de idioma	1	Pasa
2.2 Legibilidad y contraste	1	Pasa
2.3 Maquetación adaptable	1	Pasa
2.4 Múltiples vías de navegación	1	Pasa
2.5 Independencia del dispositivo	1	Pasa
2.6 Navegación consistente	1	Pasa

5.1. INCIDENCIAS.NIVEL DE ADECUACIÓN A

1.6 Separación de contenido y presentación

Problema **Generación de contenido desde las hojas de estilo.**

No deben emplearse las hojas de estilo para incluir contenido o información ya que de esta forma no estará disponible para los lectores de pantalla u otras aplicaciones de usuario no gráficas. Toda la información debe estar disponible en el contenido de la página, en el código HTML.

Por tanto, no debe incluirse contenido textual desde CSS mediante los pseudo-elementos :before o :after y la propiedad content.

Línea	Columna	Código
1	381020	<code>https://www.comunidad.madrid/transparencia/sites/default/files/css/css_5YHPAsFU70Y4AlFAQWFSsY9NNI5im6o4gyarbKx3WuU.css content: "Descargar XLS"</code>

1.9 Formularios y etiquetas

Problema **No se realiza la asociación explícita adecuadamente entre controles y etiquetas.**

La asociación explícita elimina la dependencia en la colocación de la etiqueta y su control, ya que los agentes de usuario los asociarán automáticamente.

Para realizar dicha asociación se debe utilizar el elemento LABEL con el atributo for, de forma que el valor del atributo id de cada control coincida con el valor del atributo for de su respectiva etiqueta, pudiendo emplearse una única vez el mismo valor del atributo id.

Todas las etiquetas (elementos LABEL) deben estar asociadas explícitamente con un único campo de formulario.

Línea	Columna	Código
628	31	<code><LABEL for="edit-fecha-max"></code>

1.9 Formularios y etiquetas

Problema **Etiquetas de campos de formulario (LABEL) ocultas visualmente.**

Las etiquetas LABEL de los campos de formulario no pueden estar ocultas visualmente si no existe otro mecanismo para indicar la función del campo como, por ejemplo, el título del mismo (title). Todos los usuarios deben poder acceder a esta información, incluyendo los usuarios de navegadores gráficos.

Línea	Columna	Código
1	123233	Fecha

6. RESULTADOS: PÁGINA 2

Título	Quejas y reclamaciones - Portal de Transparencia
URL	https://www.comunidad.madrid/transparencia/quejas-y-reclamaciones
Puntuación media	9.40
Nivel de adecuación estimado	AA

Verificaciones. Nivel de adecuación A

Verificación	Valor	Modalidad
1.1 Existencia de alternativas textuales	1	Pasa
1.2 Uso de encabezados	1	Pasa
1.3 Uso de listas	1	Pasa
1.4 Tablas de datos	No aplica	Pasa
1.5 Agrupación estructural	1	Pasa
1.6 Separación de contenido y presentación	0	Falla
1.7 Identificación del idioma principal	1	Pasa
1.8 Navegación con javascript accesible y control de usuario	1	Pasa
1.9 Formularios y etiquetas	1	Pasa
1.10 Formularios y estructura	1	Pasa
1.11 Título de página y de marcos	1	Pasa
1.12 Enlaces descriptivos	1	Pasa
1.13 Cambios de contexto	1	Pasa
1.14 Compatibilidad	No aplica	Pasa

Verificaciones. Nivel de adecuación AA

Verificación	Valor	Modalidad
2.1 Identificación de los cambios de idioma	1	Pasa
2.2 Legibilidad y contraste	1	Pasa
2.3 Maquetación adaptable	1	Pasa
2.4 Múltiples vías de navegación	1	Pasa
2.5 Independencia del dispositivo	1	Pasa
2.6 Navegación consistente	1	Pasa

6.1. INCIDENCIAS.NIVEL DE ADECUACIÓN A

1.6 Separación de contenido y presentación

Problema **Generación de contenido desde las hojas de estilo.**

No deben emplearse las hojas de estilo para incluir contenido o información ya que de esta forma no estará disponible para los lectores de pantalla u otras aplicaciones de usuario no gráficas. Toda la información debe estar disponible en el contenido de la página, en el código HTML.

Por tanto, no debe incluirse contenido textual desde CSS mediante los pseudoelementos :before o :after y la propiedad content.

Línea	Columna	Código
1	381020	<pre> https://www.comunidad.madrid/transparencia/sites/default/files/css/css_5YHPAsFU70Y4AlFAQWFSsY9NNI5im6o4gyarbKx3WuU.css content: "Descargar XLS" </pre>

7. RESULTADOS: PÁGINA 3

Título	minuto de silencio convocado por el Ejecutivo autonómico como señal de duelo por las víctimas del accidente ferroviario de Adamuz (Córdoba) -...
URL	https://www.comunidad.madrid/transparencia/agenda/minuto-silencio-convocado-ejecutivo-autonomico-como-senal-duelo-victimas-del-accidente
Puntuación media	9.40
Nivel de adecuación estimado	AA

Verificaciones. Nivel de adecuación A

Verificación	Valor	Modalidad
1.1 Existencia de alternativas textuales	1	Pasa
1.2 Uso de encabezados	1	Pasa
1.3 Uso de listas	1	Pasa
1.4 Tablas de datos	No aplica	Pasa
1.5 Agrupación estructural	1	Pasa
1.6 Separación de contenido y presentación	0	Falla
1.7 Identificación del idioma principal	1	Pasa
1.8 Navegación con javascript accesible y control de usuario	1	Pasa
1.9 Formularios y etiquetas	1	Pasa
1.10 Formularios y estructura	1	Pasa
1.11 Título de página y de marcos	1	Pasa
1.12 Enlaces descriptivos	1	Pasa
1.13 Cambios de contexto	1	Pasa
1.14 Compatibilidad	No aplica	Pasa

Verificaciones. Nivel de adecuación AA

Verificación	Valor	Modalidad
2.1 Identificación de los cambios de idioma	1	Pasa
2.2 Legibilidad y contraste	1	Pasa
2.3 Maquetación adaptable	1	Pasa
2.4 Múltiples vías de navegación	1	Pasa
2.5 Independencia del dispositivo	1	Pasa
2.6 Navegación consistente	1	Pasa

7.1. INCIDENCIAS.NIVEL DE ADECUACIÓN A

1.6 Separación de contenido y presentación

Problema **Generación de contenido desde las hojas de estilo.**

No deben emplearse las hojas de estilo para incluir contenido o información ya que de esta forma no estará disponible para los lectores de pantalla u otras aplicaciones de usuario no gráficas. Toda la información debe estar disponible en el contenido de la página, en el código HTML.

Por tanto, no debe incluirse contenido textual desde CSS mediante los pseudoelementos :before o :after y la propiedad content.

Línea	Columna	Código
1	381020	<pre> https://www.comunidad.madrid/transparencia/sites/default/files/css/css_5YHPAsFU70Y4AlFAQWFSsY9NNI5im6o4gyarbKx3WuU.css content: "Descargar XLS" </pre>

8. RESULTADOS: PÁGINA 4

Título	El Portal en datos - Portal de Transparencia
URL	https://www.comunidad.madrid/transparencia/portal-datos
Puntuación media	9.40
Nivel de adecuación estimado	AA

Verificaciones. Nivel de adecuación A

Verificación	Valor	Modalidad
1.1 Existencia de alternativas textuales	1	Pasa
1.2 Uso de encabezados	1	Pasa
1.3 Uso de listas	1	Pasa
1.4 Tablas de datos	No aplica	Pasa
1.5 Agrupación estructural	1	Pasa
1.6 Separación de contenido y presentación	0	Falla
1.7 Identificación del idioma principal	1	Pasa
1.8 Navegación con javascript accesible y control de usuario	1	Pasa
1.9 Formularios y etiquetas	1	Pasa
1.10 Formularios y estructura	1	Pasa
1.11 Título de página y de marcos	1	Pasa
1.12 Enlaces descriptivos	1	Pasa
1.13 Cambios de contexto	1	Pasa
1.14 Compatibilidad	No aplica	Pasa

Verificaciones. Nivel de adecuación AA

Verificación	Valor	Modalidad
2.1 Identificación de los cambios de idioma	1	Pasa
2.2 Legibilidad y contraste	1	Pasa
2.3 Maquetación adaptable	1	Pasa
2.4 Múltiples vías de navegación	1	Pasa
2.5 Independencia del dispositivo	1	Pasa
2.6 Navegación consistente	1	Pasa

8.1. INCIDENCIAS.NIVEL DE ADECUACIÓN A

1.6 Separación de contenido y presentación

Problema **Generación de contenido desde las hojas de estilo.**

No deben emplearse las hojas de estilo para incluir contenido o información ya que de esta forma no estará disponible para los lectores de pantalla u otras aplicaciones de usuario no gráficas. Toda la información debe estar disponible en el contenido de la página, en el código HTML.

Por tanto, no debe incluirse contenido textual desde CSS mediante los pseudoelementos :before o :after y la propiedad content.

Línea	Columna	Código
1	381020	<code>https://www.comunidad.madrid/transparencia/sites/default/files/css/css_5YHPAsFU70Y4AlFAQWFSsY9NNI5im6o4gyarbzx3WuU.css</code> <code>content: "Descargar XLS"</code>

9. RESULTADOS: PÁGINA 5

Título	Cuentas anuales e Informes de fiscalización - Portal de Transparencia
URL	https://www.comunidad.madrid/transparencia/cuentas-anuales-e-informes-fiscalizacion
Puntuación media	9.40
Nivel de adecuación estimado	AA

Verificaciones. Nivel de adecuación A

Verificación	Valor	Modalidad
1.1 Existencia de alternativas textuales	1	Pasa
1.2 Uso de encabezados	1	Pasa
1.3 Uso de listas	1	Pasa
1.4 Tablas de datos	No aplica	Pasa
1.5 Agrupación estructural	1	Pasa
1.6 Separación de contenido y presentación	0	Falla
1.7 Identificación del idioma principal	1	Pasa
1.8 Navegación con javascript accesible y control de usuario	1	Pasa
1.9 Formularios y etiquetas	1	Pasa
1.10 Formularios y estructura	1	Pasa
1.11 Título de página y de marcos	1	Pasa
1.12 Enlaces descriptivos	1	Pasa
1.13 Cambios de contexto	1	Pasa
1.14 Compatibilidad	No aplica	Pasa

Verificaciones. Nivel de adecuación AA

Verificación	Valor	Modalidad
2.1 Identificación de los cambios de idioma	1	Pasa
2.2 Legibilidad y contraste	1	Pasa
2.3 Maquetación adaptable	1	Pasa
2.4 Múltiples vías de navegación	1	Pasa
2.5 Independencia del dispositivo	1	Pasa
2.6 Navegación consistente	1	Pasa

9.1. INCIDENCIAS.NIVEL DE ADECUACIÓN A

1.6 Separación de contenido y presentación

Problema **Generación de contenido desde las hojas de estilo.**

No deben emplearse las hojas de estilo para incluir contenido o información ya que de esta forma no estará disponible para los lectores de pantalla u otras aplicaciones de usuario no gráficas. Toda la información debe estar disponible en el contenido de la página, en el código HTML.

Por tanto, no debe incluirse contenido textual desde CSS mediante los pseudoelementos :before o :after y la propiedad content.

Línea	Columna	Código
1	381020	<pre> https://www.comunidad.madrid/transparencia/sites/default/files/css/css_5YHPAsFU70Y4AlFAQWFSsY9NNI5im6o4gyarbqx3WuU.css content: "Descargar XLS" </pre>

10. RESULTADOS: PÁGINA 6

Título	Sector Público Autonómico - Portal de Transparencia
URL	https://www.comunidad.madrid/transparencia/organizacion-recursos/sector-publico-autonomico
Puntuación media	9.40
Nivel de adecuación estimado	AA

Verificaciones. Nivel de adecuación A

Verificación	Valor	Modalidad
1.1 Existencia de alternativas textuales	1	Pasa
1.2 Uso de encabezados	1	Pasa
1.3 Uso de listas	1	Pasa
1.4 Tablas de datos	No aplica	Pasa
1.5 Agrupación estructural	1	Pasa
1.6 Separación de contenido y presentación	0	Falla
1.7 Identificación del idioma principal	1	Pasa
1.8 Navegación con javascript accesible y control de usuario	1	Pasa
1.9 Formularios y etiquetas	1	Pasa
1.10 Formularios y estructura	1	Pasa
1.11 Título de página y de marcos	1	Pasa
1.12 Enlaces descriptivos	1	Pasa
1.13 Cambios de contexto	1	Pasa
1.14 Compatibilidad	No aplica	Pasa

Verificaciones. Nivel de adecuación AA

Verificación	Valor	Modalidad
2.1 Identificación de los cambios de idioma	1	Pasa
2.2 Legibilidad y contraste	1	Pasa
2.3 Maquetación adaptable	1	Pasa
2.4 Múltiples vías de navegación	1	Pasa
2.5 Independencia del dispositivo	1	Pasa
2.6 Navegación consistente	1	Pasa

10.1. INCIDENCIAS.NIVEL DE ADECUACIÓN A

1.6 Separación de contenido y presentación

Problema **Generación de contenido desde las hojas de estilo.**

No deben emplearse las hojas de estilo para incluir contenido o información ya que de esta forma no estará disponible para los lectores de pantalla u otras aplicaciones de usuario no gráficas. Toda la información debe estar disponible en el contenido de la página, en el código HTML.

Por tanto, no debe incluirse contenido textual desde CSS mediante los pseudoelementos :before o :after y la propiedad content.

Línea	Columna	Código
1	381020	<code>https://www.comunidad.madrid/transparencia/sites/default/files/css/css_5YHPAsFU70Y4AlFAQWFSsY9NNI5im6o4gyarbKx3WuU.css</code> <code>content: "Descargar XLS"</code>

11. RESULTADOS: PÁGINA 7

Título	Buscador de legislación - Portal de Transparencia
URL	https://www.comunidad.madrid/transparencia/buscador-legislacion
Puntuación media	9.40
Nivel de adecuación estimado	AA

Verificaciones. Nivel de adecuación A

Verificación	Valor	Modalidad
1.1 Existencia de alternativas textuales	1	Pasa
1.2 Uso de encabezados	1	Pasa
1.3 Uso de listas	1	Pasa
1.4 Tablas de datos	No aplica	Pasa
1.5 Agrupación estructural	1	Pasa
1.6 Separación de contenido y presentación	0	Falla
1.7 Identificación del idioma principal	1	Pasa
1.8 Navegación con javascript accesible y control de usuario	1	Pasa
1.9 Formularios y etiquetas	1	Pasa
1.10 Formularios y estructura	1	Pasa
1.11 Título de página y de marcos	1	Pasa
1.12 Enlaces descriptivos	1	Pasa
1.13 Cambios de contexto	1	Pasa
1.14 Compatibilidad	No aplica	Pasa

Verificaciones. Nivel de adecuación AA

Verificación	Valor	Modalidad
2.1 Identificación de los cambios de idioma	1	Pasa
2.2 Legibilidad y contraste	1	Pasa
2.3 Maquetación adaptable	1	Pasa
2.4 Múltiples vías de navegación	1	Pasa
2.5 Independencia del dispositivo	1	Pasa
2.6 Navegación consistente	1	Pasa

11.1. INCIDENCIAS.NIVEL DE ADECUACIÓN A

1.6 Separación de contenido y presentación

Problema **Generación de contenido desde las hojas de estilo.**

No deben emplearse las hojas de estilo para incluir contenido o información ya que de esta forma no estará disponible para los lectores de pantalla u otras aplicaciones de usuario no gráficas. Toda la información debe estar disponible en el contenido de la página, en el código HTML.

Por tanto, no debe incluirse contenido textual desde CSS mediante los pseudoelementos :before o :after y la propiedad content.

Línea	Columna	Código
1	381020	<pre> https://www.comunidad.madrid/transparencia/sites/default/files/css/css_5YHPAsFU70Y4AlFAQWFSsY9NNI5im6o4gyarbKx3WuU.css content: "Descargar XLS" </pre>

12. RESULTADOS: PÁGINA 8

Título	Servicios de la Comunidad de Madrid - Portal de Transparencia
URL	https://www.comunidad.madrid/transparencia/terminos-inventario/servicios-comunidad-madrid
Puntuación media	8.90
Nivel de adecuación estimado	AA

Verificaciones. Nivel de adecuación A

Verificación	Valor	Modalidad
1.1 Existencia de alternativas textuales	1	Pasa
1.2 Uso de encabezados	0	Falla
1.3 Uso de listas	1	Pasa
1.4 Tablas de datos	No aplica	Pasa
1.5 Agrupación estructural	1	Pasa
1.6 Separación de contenido y presentación	0	Falla
1.7 Identificación del idioma principal	1	Pasa
1.8 Navegación con javascript accesible y control de usuario	1	Pasa
1.9 Formularios y etiquetas	1	Pasa
1.10 Formularios y estructura	1	Pasa
1.11 Título de página y de marcos	1	Pasa
1.12 Enlaces descriptivos	1	Pasa
1.13 Cambios de contexto	1	Pasa
1.14 Compatibilidad	No aplica	Pasa

Verificaciones. Nivel de adecuación AA

Verificación	Valor	Modalidad
2.1 Identificación de los cambios de idioma	1	Pasa
2.2 Legibilidad y contraste	1	Pasa
2.3 Maquetación adaptable	1	Pasa
2.4 Múltiples vías de navegación	1	Pasa
2.5 Independencia del dispositivo	1	Pasa
2.6 Navegación consistente	1	Pasa

12.1. INCIDENCIAS.NIVEL DE ADECUACIÓN A

1.2 Uso de encabezados

Problema Encabezados consecutivos del mismo nivel (o superior) sin contenido entre ellos.

Los elementos de encabezado (H1...H6) sirven para identificar los títulos de las diferentes secciones en las que se estructura un documento. El nivel empleado en cada encabezado es lo que definirá la estructura jerárquica de las secciones del documento. Por tanto, esta estructura de encabezados y los niveles empleados ha de ser correcta reflejando la estructura lógica del contenido de la página, identificando como encabezados todos los títulos de sección, sin emplear elementos de encabezado únicamente para crear efectos de presentación y sin saltarse niveles intermedios al descender en la jerarquía de encabezados.

Cada encabezado ha de disponer de la correspondiente sección de contenido a la que titulan. Un encabezado que no tenga su correspondiente sección de contenido no tiene razón de ser y podrá generar confusión a los usuarios. Por tanto, debe existir algún contenido textual entre un encabezado y el siguiente encabezado del mismo nivel o de un nivel superior. Por ejemplo, debe existir contenido entre secuencias de encabezados del tipo (H2, H2) o (H2, H1).

Una estructura correcta de encabezados es de gran importancia ya que las aplicaciones de usuario y los productos de apoyo, como los lectores de pantalla, pueden proporcionar mecanismos especiales de navegación que permitan a los usuarios acceder de forma rápida a las distintas secciones que componen una página web (p. ej. mediante una índice o mapa del documento con accesos directos a las diferentes secciones del mismo).

Línea	Columna	Código
278	55	<H1 class="title" id="page-title">

1.6 Separación de contenido y presentación

Problema Generación de contenido desde las hojas de estilo.

No deben emplearse las hojas de estilo para incluir contenido o información ya que de esta forma no estará disponible para los lectores de pantalla u otras aplicaciones de usuario no gráficas. Toda la información debe estar disponible en el contenido de la página, en el código HTML.

Por tanto, no debe incluirse contenido textual desde CSS mediante los pseudoelementos :before o :after y la propiedad content.

Línea	Columna	Código
1	381020	https://www.comunidad.madrid/transparencia/sites/default/files/css/css_5YHPAsFU70Y4AlFAQWFSsY9NNI5im6o4gyarbKx3WuU.css content: "Descargar XLS"

13. RESULTADOS: PÁGINA 9

Título	Huella Normativa - Portal de Transparencia
URL	https://www.comunidad.madrid/transparencia/normativa-planificacion/huella-normativa
Puntuación media	9.40
Nivel de adecuación estimado	AA

Verificaciones. Nivel de adecuación A

Verificación	Valor	Modalidad
1.1 Existencia de alternativas textuales	1	Pasa
1.2 Uso de encabezados	1	Pasa
1.3 Uso de listas	1	Pasa
1.4 Tablas de datos	No aplica	Pasa
1.5 Agrupación estructural	1	Pasa
1.6 Separación de contenido y presentación	0	Falla
1.7 Identificación del idioma principal	1	Pasa
1.8 Navegación con javascript accesible y control de usuario	1	Pasa
1.9 Formularios y etiquetas	1	Pasa
1.10 Formularios y estructura	1	Pasa
1.11 Título de página y de marcos	1	Pasa
1.12 Enlaces descriptivos	1	Pasa
1.13 Cambios de contexto	1	Pasa
1.14 Compatibilidad	No aplica	Pasa

Verificaciones. Nivel de adecuación AA

Verificación	Valor	Modalidad
2.1 Identificación de los cambios de idioma	1	Pasa
2.2 Legibilidad y contraste	1	Pasa
2.3 Maquetación adaptable	1	Pasa
2.4 Múltiples vías de navegación	1	Pasa
2.5 Independencia del dispositivo	1	Pasa
2.6 Navegación consistente	1	Pasa

13.1. INCIDENCIAS.NIVEL DE ADECUACIÓN A

1.6 Separación de contenido y presentación

Problema **Generación de contenido desde las hojas de estilo.**

No deben emplearse las hojas de estilo para incluir contenido o información ya que de esta forma no estará disponible para los lectores de pantalla u otras aplicaciones de usuario no gráficas. Toda la información debe estar disponible en el contenido de la página, en el código HTML.

Por tanto, no debe incluirse contenido textual desde CSS mediante los pseudoelementos :before o :after y la propiedad content.

Línea	Columna	Código
1	381020	<code>https://www.comunidad.madrid/transparencia/sites/default/files/css/css_5YHPAsFU70Y4AlFAQWFSsY9NNI5im6o4gyarbxx3WuU.css content: "Descargar XLS"</code>

14. RESULTADOS: PÁGINA 10

Título	Información del alto cargo - Portal de Transparencia
URL	https://www.comunidad.madrid/transparencia/Informaci%C3%B3n-del-alto-cargo
Puntuación media	9.40
Nivel de adecuación estimado	AA

Verificaciones. Nivel de adecuación A

Verificación	Valor	Modalidad
1.1 Existencia de alternativas textuales	1	Pasa
1.2 Uso de encabezados	1	Pasa
1.3 Uso de listas	1	Pasa
1.4 Tablas de datos	No aplica	Pasa
1.5 Agrupación estructural	1	Pasa
1.6 Separación de contenido y presentación	0	Falla
1.7 Identificación del idioma principal	1	Pasa
1.8 Navegación con javascript accesible y control de usuario	1	Pasa
1.9 Formularios y etiquetas	1	Pasa
1.10 Formularios y estructura	1	Pasa
1.11 Título de página y de marcos	1	Pasa
1.12 Enlaces descriptivos	1	Pasa
1.13 Cambios de contexto	1	Pasa
1.14 Compatibilidad	No aplica	Pasa

Verificaciones. Nivel de adecuación AA

Verificación	Valor	Modalidad
2.1 Identificación de los cambios de idioma	1	Pasa
2.2 Legibilidad y contraste	1	Pasa
2.3 Maquetación adaptable	1	Pasa
2.4 Múltiples vías de navegación	1	Pasa
2.5 Independencia del dispositivo	1	Pasa
2.6 Navegación consistente	1	Pasa

14.1. INCIDENCIAS.NIVEL DE ADECUACIÓN A

1.6 Separación de contenido y presentación

Problema **Generación de contenido desde las hojas de estilo.**

No deben emplearse las hojas de estilo para incluir contenido o información ya que de esta forma no estará disponible para los lectores de pantalla u otras aplicaciones de usuario no gráficas. Toda la información debe estar disponible en el contenido de la página, en el código HTML.

Por tanto, no debe incluirse contenido textual desde CSS mediante los pseudoelementos :before o :after y la propiedad content.

Línea	Columna	Código
1	381020	<pre> https://www.comunidad.madrid/transparencia/sites/default/files/css/css_5YHPAsFU70Y4AlFAQWFSsY9NNI5im6o4gyarbqx3WuU.css content: "Descargar XLS" </pre>

15. RESULTADOS: PÁGINA 11

Título	Infografías del Portal de Transparencia - Portal de Transparencia
URL	https://www.comunidad.madrid/transparencia/infografias-del-portal-transparencia
Puntuación media	8.90
Nivel de adecuación estimado	AA

Verificaciones. Nivel de adecuación A

Verificación	Valor	Modalidad
1.1 Existencia de alternativas textuales	1	Pasa
1.2 Uso de encabezados	1	Pasa
1.3 Uso de listas	1	Pasa
1.4 Tablas de datos	No aplica	Pasa
1.5 Agrupación estructural	0	Falla
1.6 Separación de contenido y presentación	0	Falla
1.7 Identificación del idioma principal	1	Pasa
1.8 Navegación con javascript accesible y control de usuario	1	Pasa
1.9 Formularios y etiquetas	1	Pasa
1.10 Formularios y estructura	1	Pasa
1.11 Título de página y de marcos	1	Pasa
1.12 Enlaces descriptivos	1	Pasa
1.13 Cambios de contexto	1	Pasa
1.14 Compatibilidad	No aplica	Pasa

Verificaciones. Nivel de adecuación AA

Verificación	Valor	Modalidad
2.1 Identificación de los cambios de idioma	1	Pasa
2.2 Legibilidad y contraste	1	Pasa
2.3 Maquetación adaptable	1	Pasa
2.4 Múltiples vías de navegación	1	Pasa
2.5 Independencia del dispositivo	1	Pasa
2.6 Navegación consistente	1	Pasa

15.1. INCIDENCIAS.NIVEL DE ADECUACIÓN A

1.5 Agrupación estructural

Problema Elemento DIV que contiene un texto de más de 150 caracteres sin emplear ninguna etiqueta de marcado de texto (P, Q, BLOCKQUOTE, etc.).

Los párrafos de texto en el contenido de la página se deben marcar mediante los elementos HTML destinados a ese fin (P), en lugar de utilizar elementos sin valor semántico.

Los lectores de pantalla proporcionan mecanismos especiales de navegación que permiten a los usuarios avanzar al siguiente párrafo de la página, operación que no es posible si éstos no se identifican semánticamente con el marcado correcto.

Línea	Columna	Código
378	75	<pre><DIV class="field-item even" property="content:encoded"> En este apartado se muestra la actividad del Portal y la gestión de las solicitudes de acceso a la información pública y reclamaciones tramitadas en el ámbito de la Comunidad de Madrid </DIV></pre>
565	75	<pre><DIV class="field-item even" property="content:encoded"> En este enlace se recoge la explicación de la información que se recoge en las fichas de persona de los altos cargos y personal directivo que la Ley de Transparencia y Participación regula como publicidad activa. </DIV></pre>

1.6 Separación de contenido y presentación

Problema Generación de contenido desde las hojas de estilo.

No deben emplearse las hojas de estilo para incluir contenido o información ya que de esta forma no estará disponible para los lectores de pantalla u otras aplicaciones de usuario no gráficas. Toda la información debe estar disponible en el contenido de la página, en el código HTML.

Por tanto, no debe incluirse contenido textual desde CSS mediante los pseudoelementos :before o :after y la propiedad content.

Línea	Columna	Código
1	381020	<pre>https://www.comunidad.madrid/transparencia/sites/default/files/css/css_5YHPAsFU70Y4AlFAQWFSSy9NNI5im6o4gyarbKx3WuU.css content:"Descargar XLS"</pre>

16. RESULTADOS: PÁGINA 12

Título	Financiación y tributos - Portal de Transparencia
URL	https://www.comunidad.madrid/transparencia/financiacion-y-tributos-0
Puntuación media	8.90
Nivel de adecuación estimado	AA

Verificaciones. Nivel de adecuación A

Verificación	Valor	Modalidad
1.1 Existencia de alternativas textuales	1	Pasa
1.2 Uso de encabezados	1	Pasa
1.3 Uso de listas	0	Falla
1.4 Tablas de datos	No aplica	Pasa
1.5 Agrupación estructural	1	Pasa
1.6 Separación de contenido y presentación	0	Falla
1.7 Identificación del idioma principal	1	Pasa
1.8 Navegación con javascript accesible y control de usuario	1	Pasa
1.9 Formularios y etiquetas	1	Pasa
1.10 Formularios y estructura	1	Pasa
1.11 Título de página y de marcos	1	Pasa
1.12 Enlaces descriptivos	1	Pasa
1.13 Cambios de contexto	1	Pasa
1.14 Compatibilidad	No aplica	Pasa

Verificaciones. Nivel de adecuación AA

Verificación	Valor	Modalidad
2.1 Identificación de los cambios de idioma	1	Pasa
2.2 Legibilidad y contraste	1	Pasa
2.3 Maquetación adaptable	1	Pasa
2.4 Múltiples vías de navegación	1	Pasa
2.5 Independencia del dispositivo	1	Pasa
2.6 Navegación consistente	1	Pasa

16.1. INCIDENCIAS.NIVEL DE ADECUACIÓN A

1.3 Uso de listas

Problema **Lista no ordenada mal construida.**

Las listas no ordenadas se deben identificar mediante el elemento UL y únicamente deben contener elementos LI para identificar cada uno de los elementos de la lista. No puede haber otro tipo de elementos como hijos directos del elemento UL.

La estructura de las listas ha de ser correcta para asegurar que éstas se interpretan adecuadamente por los productos de apoyo, como los lectores de pantalla.

Línea	Columna	Código
419	5	

1.3 Uso de listas

Problema **Presencia de listas no ordenadas vacías.**

Las listas no ordenadas se deben identificar mediante el elemento UL y cada uno de sus items mediante elementos LI, que siempre deben aparecer.

No deben emplearse elementos de lista UL que carezcan de items. Si en un momento dado una lista carece de items entonces en lugar de mostrarse como una lista sin elementos hijos (sin elementos LI) deberá eliminarse de la página.

La estructura de las listas ha de ser correcta para asegurar que éstas se interpretan adecuadamente por los productos de apoyo, como los lectores de pantalla.

Línea	Columna	Código
419	5	

1.6 Separación de contenido y presentación

Problema **Generación de contenido desde las hojas de estilo.**

No deben emplearse las hojas de estilo para incluir contenido o información ya que de esta forma no estará disponible para los lectores de pantalla u otras aplicaciones de usuario no gráficas. Toda la información debe estar disponible en el contenido de la página, en el código HTML.

Por tanto, no debe incluirse contenido textual desde CSS mediante los pseudoelementos :before o :after y la propiedad content.

Línea	Columna	Código
1	381020	<pre> https://www.comunidad.madrid/transparencia/sites/default/files/css/cs s_5YHPAsFU70Y4AlFAQWFSsY9NNI5im6o4gyarbKx3WuU.css content:"Descargar XLS" </pre>

17. RESULTADOS: PÁGINA 13

Título	Protección de datos: registro de actividades - Portal de Transparencia
URL	https://www.comunidad.madrid/transparencia/proteccion-de-datos-registro-actividades
Puntuación media	9.40
Nivel de adecuación estimado	AA

Verificaciones. Nivel de adecuación A

Verificación	Valor	Modalidad
1.1 Existencia de alternativas textuales	1	Pasa
1.2 Uso de encabezados	1	Pasa
1.3 Uso de listas	1	Pasa
1.4 Tablas de datos	No aplica	Pasa
1.5 Agrupación estructural	1	Pasa
1.6 Separación de contenido y presentación	0	Falla
1.7 Identificación del idioma principal	1	Pasa
1.8 Navegación con javascript accesible y control de usuario	1	Pasa
1.9 Formularios y etiquetas	1	Pasa
1.10 Formularios y estructura	1	Pasa
1.11 Título de página y de marcos	1	Pasa
1.12 Enlaces descriptivos	1	Pasa
1.13 Cambios de contexto	1	Pasa
1.14 Compatibilidad	No aplica	Pasa

Verificaciones. Nivel de adecuación AA

Verificación	Valor	Modalidad
2.1 Identificación de los cambios de idioma	1	Pasa
2.2 Legibilidad y contraste	1	Pasa
2.3 Maquetación adaptable	1	Pasa
2.4 Múltiples vías de navegación	1	Pasa
2.5 Independencia del dispositivo	1	Pasa
2.6 Navegación consistente	1	Pasa

17.1. INCIDENCIAS.NIVEL DE ADECUACIÓN A

1.6 Separación de contenido y presentación

Problema **Generación de contenido desde las hojas de estilo.**

No deben emplearse las hojas de estilo para incluir contenido o información ya que de esta forma no estará disponible para los lectores de pantalla u otras aplicaciones de usuario no gráficas. Toda la información debe estar disponible en el contenido de la página, en el código HTML.

Por tanto, no debe incluirse contenido textual desde CSS mediante los pseudoelementos :before o :after y la propiedad content.

Línea	Columna	Código
1	381020	<code>https://www.comunidad.madrid/transparencia/sites/default/files/css/css_5YHPAsFU70Y4AlFAQWFSsY9NNI5im6o4gyarbxx3WuU.css content: "Descargar XLS"</code>

18. RESULTADOS: PÁGINA 14

Título	Planes y programas - Portal de Transparencia
URL	https://www.comunidad.madrid/transparencia/normativa-planificacion/planes-programas
Puntuación media	9.40
Nivel de adecuación estimado	AA

Verificaciones. Nivel de adecuación A

Verificación	Valor	Modalidad
1.1 Existencia de alternativas textuales	1	Pasa
1.2 Uso de encabezados	1	Pasa
1.3 Uso de listas	1	Pasa
1.4 Tablas de datos	No aplica	Pasa
1.5 Agrupación estructural	1	Pasa
1.6 Separación de contenido y presentación	0	Falla
1.7 Identificación del idioma principal	1	Pasa
1.8 Navegación con javascript accesible y control de usuario	1	Pasa
1.9 Formularios y etiquetas	1	Pasa
1.10 Formularios y estructura	1	Pasa
1.11 Título de página y de marcos	1	Pasa
1.12 Enlaces descriptivos	1	Pasa
1.13 Cambios de contexto	1	Pasa
1.14 Compatibilidad	No aplica	Pasa

Verificaciones. Nivel de adecuación AA

Verificación	Valor	Modalidad
2.1 Identificación de los cambios de idioma	1	Pasa
2.2 Legibilidad y contraste	1	Pasa
2.3 Maquetación adaptable	1	Pasa
2.4 Múltiples vías de navegación	1	Pasa
2.5 Independencia del dispositivo	1	Pasa
2.6 Navegación consistente	1	Pasa

18.1. INCIDENCIAS.NIVEL DE ADECUACIÓN A

1.6 Separación de contenido y presentación

Problema **Generación de contenido desde las hojas de estilo.**

No deben emplearse las hojas de estilo para incluir contenido o información ya que de esta forma no estará disponible para los lectores de pantalla u otras aplicaciones de usuario no gráficas. Toda la información debe estar disponible en el contenido de la página, en el código HTML.

Por tanto, no debe incluirse contenido textual desde CSS mediante los pseudoelementos :before o :after y la propiedad content.

Línea	Columna	Código
1	381020	<code>https://www.comunidad.madrid/transparencia/sites/default/files/css/css_5YHPAsFU70Y4AlFAQWFSsY9NNI5im6o4gyarbxx3WuU.css</code> <code>content: "Descargar XLS"</code>

19. RESULTADOS: PÁGINA 15

Título	Sugerencias, quejas y agradecimientos - Portal de Transparencia
URL	https://www.comunidad.madrid/transparencia/sugerencias-quejas-y-agradecimientos
Puntuación media	9.40
Nivel de adecuación estimado	AA

Verificaciones. Nivel de adecuación A

Verificación	Valor	Modalidad
1.1 Existencia de alternativas textuales	1	Pasa
1.2 Uso de encabezados	1	Pasa
1.3 Uso de listas	1	Pasa
1.4 Tablas de datos	No aplica	Pasa
1.5 Agrupación estructural	1	Pasa
1.6 Separación de contenido y presentación	0	Falla
1.7 Identificación del idioma principal	1	Pasa
1.8 Navegación con javascript accesible y control de usuario	1	Pasa
1.9 Formularios y etiquetas	1	Pasa
1.10 Formularios y estructura	1	Pasa
1.11 Título de página y de marcos	1	Pasa
1.12 Enlaces descriptivos	1	Pasa
1.13 Cambios de contexto	1	Pasa
1.14 Compatibilidad	No aplica	Pasa

Verificaciones. Nivel de adecuación AA

Verificación	Valor	Modalidad
2.1 Identificación de los cambios de idioma	1	Pasa
2.2 Legibilidad y contraste	1	Pasa
2.3 Maquetación adaptable	1	Pasa
2.4 Múltiples vías de navegación	1	Pasa
2.5 Independencia del dispositivo	1	Pasa
2.6 Navegación consistente	1	Pasa

19.1. INCIDENCIAS.NIVEL DE ADECUACIÓN A

1.6 Separación de contenido y presentación

Problema Generación de contenido desde las hojas de estilo.

No deben emplearse las hojas de estilo para incluir contenido o información ya que de esta forma no estará disponible para los lectores de pantalla u otras aplicaciones de usuario no gráficas. Toda la información debe estar disponible en el contenido de la página, en el código HTML.

Por tanto, no debe incluirse contenido textual desde CSS mediante los pseudoelementos :before o :after y la propiedad content.

Línea	Columna	Código
1	381020	<code>https://www.comunidad.madrid/transparencia/sites/default/files/css/css_5YHPAsFU70Y4AlFAQWFSsY9NNI5im6o4gyarbKx3WuU.css content: "Descargar XLS"</code>

20. RESULTADOS: PÁGINA 16

Título	Subvenciones y ayudas públicas - Portal de Transparencia
URL	https://www.comunidad.madrid/transparencia/subvenciones-y-ayudas-publicas
Puntuación media	9.40
Nivel de adecuación estimado	AA

Verificaciones. Nivel de adecuación A

Verificación	Valor	Modalidad
1.1 Existencia de alternativas textuales	1	Pasa
1.2 Uso de encabezados	1	Pasa
1.3 Uso de listas	1	Pasa
1.4 Tablas de datos	No aplica	Pasa
1.5 Agrupación estructural	1	Pasa
1.6 Separación de contenido y presentación	0	Falla
1.7 Identificación del idioma principal	1	Pasa
1.8 Navegación con javascript accesible y control de usuario	1	Pasa
1.9 Formularios y etiquetas	1	Pasa
1.10 Formularios y estructura	1	Pasa
1.11 Título de página y de marcos	1	Pasa
1.12 Enlaces descriptivos	1	Pasa
1.13 Cambios de contexto	1	Pasa
1.14 Compatibilidad	No aplica	Pasa

Verificaciones. Nivel de adecuación AA

Verificación	Valor	Modalidad
2.1 Identificación de los cambios de idioma	1	Pasa
2.2 Legibilidad y contraste	1	Pasa
2.3 Maquetación adaptable	1	Pasa
2.4 Múltiples vías de navegación	1	Pasa
2.5 Independencia del dispositivo	1	Pasa
2.6 Navegación consistente	1	Pasa

20.1. INCIDENCIAS.NIVEL DE ADECUACIÓN A

1.6 Separación de contenido y presentación

Problema **Generación de contenido desde las hojas de estilo.**

No deben emplearse las hojas de estilo para incluir contenido o información ya que de esta forma no estará disponible para los lectores de pantalla u otras aplicaciones de usuario no gráficas. Toda la información debe estar disponible en el contenido de la página, en el código HTML.

Por tanto, no debe incluirse contenido textual desde CSS mediante los pseudoelementos :before o :after y la propiedad content.

Línea	Columna	Código
1	381020	<code>https://www.comunidad.madrid/transparencia/sites/default/files/css/css_5YHPAsFU70Y4AlFAQWFSsY9NNI5im6o4gyarbKx3WuU.css</code> <code>content: "Descargar XLS"</code>

21. RESULTADOS: PÁGINA 17

Título	Sugerencias, quejas y agradecimientos histórico - Portal de Transparencia
URL	https://www.comunidad.madrid/transparencia/sugerencias-quejas-y-agradecimientos-historico
Puntuación media	9.40
Nivel de adecuación estimado	AA

Verificaciones. Nivel de adecuación A

Verificación	Valor	Modalidad
1.1 Existencia de alternativas textuales	1	Pasa
1.2 Uso de encabezados	1	Pasa
1.3 Uso de listas	1	Pasa
1.4 Tablas de datos	No aplica	Pasa
1.5 Agrupación estructural	1	Pasa
1.6 Separación de contenido y presentación	0	Falla
1.7 Identificación del idioma principal	1	Pasa
1.8 Navegación con javascript accesible y control de usuario	1	Pasa
1.9 Formularios y etiquetas	1	Pasa
1.10 Formularios y estructura	1	Pasa
1.11 Título de página y de marcos	1	Pasa
1.12 Enlaces descriptivos	1	Pasa
1.13 Cambios de contexto	1	Pasa
1.14 Compatibilidad	No aplica	Pasa

Verificaciones. Nivel de adecuación AA

Verificación	Valor	Modalidad
2.1 Identificación de los cambios de idioma	1	Pasa
2.2 Legibilidad y contraste	1	Pasa
2.3 Maquetación adaptable	1	Pasa
2.4 Múltiples vías de navegación	1	Pasa
2.5 Independencia del dispositivo	1	Pasa
2.6 Navegación consistente	1	Pasa

21.1. INCIDENCIAS.NIVEL DE ADECUACIÓN A

1.6 Separación de contenido y presentación

Problema **Generación de contenido desde las hojas de estilo.**

No deben emplearse las hojas de estilo para incluir contenido o información ya que de esta forma no estará disponible para los lectores de pantalla u otras aplicaciones de usuario no gráficas. Toda la información debe estar disponible en el contenido de la página, en el código HTML.

Por tanto, no debe incluirse contenido textual desde CSS mediante los pseudoelementos :before o :after y la propiedad content.

Línea	Columna	Código
1	381020	<pre> https://www.comunidad.madrid/transparencia/sites/default/files/css/css_5YHPAsFU70Y4AlFAQWFSsY9NNI5im6o4gyarbzx3WuU.css content: "Descargar XLS" </pre>

22. RESULTADOS: PÁGINA 18

Título	Plan normativo - Portal de Transparencia
URL	https://www.comunidad.madrid/transparencia/plan-normativo
Puntuación media	9.40
Nivel de adecuación estimado	AA

Verificaciones. Nivel de adecuación A

Verificación	Valor	Modalidad
1.1 Existencia de alternativas textuales	1	Pasa
1.2 Uso de encabezados	1	Pasa
1.3 Uso de listas	1	Pasa
1.4 Tablas de datos	No aplica	Pasa
1.5 Agrupación estructural	1	Pasa
1.6 Separación de contenido y presentación	0	Falla
1.7 Identificación del idioma principal	1	Pasa
1.8 Navegación con javascript accesible y control de usuario	1	Pasa
1.9 Formularios y etiquetas	1	Pasa
1.10 Formularios y estructura	1	Pasa
1.11 Título de página y de marcos	1	Pasa
1.12 Enlaces descriptivos	1	Pasa
1.13 Cambios de contexto	1	Pasa
1.14 Compatibilidad	No aplica	Pasa

Verificaciones. Nivel de adecuación AA

Verificación	Valor	Modalidad
2.1 Identificación de los cambios de idioma	1	Pasa
2.2 Legibilidad y contraste	1	Pasa
2.3 Maquetación adaptable	1	Pasa
2.4 Múltiples vías de navegación	1	Pasa
2.5 Independencia del dispositivo	1	Pasa
2.6 Navegación consistente	1	Pasa

22.1. INCIDENCIAS.NIVEL DE ADECUACIÓN A

1.6 Separación de contenido y presentación

Problema **Generación de contenido desde las hojas de estilo.**

No deben emplearse las hojas de estilo para incluir contenido o información ya que de esta forma no estará disponible para los lectores de pantalla u otras aplicaciones de usuario no gráficas. Toda la información debe estar disponible en el contenido de la página, en el código HTML.

Por tanto, no debe incluirse contenido textual desde CSS mediante los pseudoelementos :before o :after y la propiedad content.

Línea	Columna	Código
1	381020	<code>https://www.comunidad.madrid/transparencia/sites/default/files/css/css_5YHPAsFU70Y4AlFAQWFSsY9NNI5im6o4gyarbzx3WuU.css</code> <code>content: "Descargar XLS"</code>

23. RESULTADOS: PÁGINA 19

Título	Aviso Legal - Portal de Transparencia
URL	https://www.comunidad.madrid/transparencia/aviso-legal
Puntuación media	9.40
Nivel de adecuación estimado	AA

Verificaciones. Nivel de adecuación A

Verificación	Valor	Modalidad
1.1 Existencia de alternativas textuales	1	Pasa
1.2 Uso de encabezados	1	Pasa
1.3 Uso de listas	1	Pasa
1.4 Tablas de datos	No aplica	Pasa
1.5 Agrupación estructural	1	Pasa
1.6 Separación de contenido y presentación	0	Falla
1.7 Identificación del idioma principal	1	Pasa
1.8 Navegación con javascript accesible y control de usuario	1	Pasa
1.9 Formularios y etiquetas	1	Pasa
1.10 Formularios y estructura	1	Pasa
1.11 Título de página y de marcos	1	Pasa
1.12 Enlaces descriptivos	1	Pasa
1.13 Cambios de contexto	1	Pasa
1.14 Compatibilidad	No aplica	Pasa

Verificaciones. Nivel de adecuación AA

Verificación	Valor	Modalidad
2.1 Identificación de los cambios de idioma	1	Pasa
2.2 Legibilidad y contraste	1	Pasa
2.3 Maquetación adaptable	1	Pasa
2.4 Múltiples vías de navegación	1	Pasa
2.5 Independencia del dispositivo	1	Pasa
2.6 Navegación consistente	1	Pasa

23.1. INCIDENCIAS.NIVEL DE ADECUACIÓN A

1.6 Separación de contenido y presentación

Problema **Generación de contenido desde las hojas de estilo.**

No deben emplearse las hojas de estilo para incluir contenido o información ya que de esta forma no estará disponible para los lectores de pantalla u otras aplicaciones de usuario no gráficas. Toda la información debe estar disponible en el contenido de la página, en el código HTML.

Por tanto, no debe incluirse contenido textual desde CSS mediante los pseudoelementos :before o :after y la propiedad content.

Línea	Columna	Código
1	381020	<code>https://www.comunidad.madrid/transparencia/sites/default/files/css/css_5YHPAsFU70Y4AlFAQWFSsY9NNI5im6o4gyarbzx3WuU.css content: "Descargar XLS"</code>

24. RESULTADOS: PÁGINA 20

Título	Contratos - Portal de Transparencia
URL	https://www.comunidad.madrid/transparencia/contratos
Puntuación media	9.40
Nivel de adecuación estimado	AA

Verificaciones. Nivel de adecuación A

Verificación	Valor	Modalidad
1.1 Existencia de alternativas textuales	1	Pasa
1.2 Uso de encabezados	1	Pasa
1.3 Uso de listas	1	Pasa
1.4 Tablas de datos	No aplica	Pasa
1.5 Agrupación estructural	1	Pasa
1.6 Separación de contenido y presentación	0	Falla
1.7 Identificación del idioma principal	1	Pasa
1.8 Navegación con javascript accesible y control de usuario	1	Pasa
1.9 Formularios y etiquetas	1	Pasa
1.10 Formularios y estructura	1	Pasa
1.11 Título de página y de marcos	1	Pasa
1.12 Enlaces descriptivos	1	Pasa
1.13 Cambios de contexto	1	Pasa
1.14 Compatibilidad	No aplica	Pasa

Verificaciones. Nivel de adecuación AA

Verificación	Valor	Modalidad
2.1 Identificación de los cambios de idioma	1	Pasa
2.2 Legibilidad y contraste	1	Pasa
2.3 Maquetación adaptable	1	Pasa
2.4 Múltiples vías de navegación	1	Pasa
2.5 Independencia del dispositivo	1	Pasa
2.6 Navegación consistente	1	Pasa

24.1. INCIDENCIAS.NIVEL DE ADECUACIÓN A

1.6 Separación de contenido y presentación

Problema **Generación de contenido desde las hojas de estilo.**

No deben emplearse las hojas de estilo para incluir contenido o información ya que de esta forma no estará disponible para los lectores de pantalla u otras aplicaciones de usuario no gráficas. Toda la información debe estar disponible en el contenido de la página, en el código HTML.

Por tanto, no debe incluirse contenido textual desde CSS mediante los pseudoelementos :before o :after y la propiedad content.

Línea	Columna	Código
1	381020	<code>https://www.comunidad.madrid/transparencia/sites/default/files/css/css_5YHPAsFU70Y4AlFAQWFSsY9NNI5im6o4gyarbqx3WuU.css content: "Descargar XLS"</code>

25. RESULTADOS: PÁGINA 21

Título	Registro de Transparencia - Portal de Transparencia
URL	https://www.comunidad.madrid/transparencia/registro-transparencia
Puntuación media	8.90
Nivel de adecuación estimado	AA

Verificaciones. Nivel de adecuación A

Verificación	Valor	Modalidad
1.1 Existencia de alternativas textuales	1	Pasa
1.2 Uso de encabezados	1	Pasa
1.3 Uso de listas	1	Pasa
1.4 Tablas de datos	No aplica	Pasa
1.5 Agrupación estructural	0	Falla
1.6 Separación de contenido y presentación	0	Falla
1.7 Identificación del idioma principal	1	Pasa
1.8 Navegación con javascript accesible y control de usuario	1	Pasa
1.9 Formularios y etiquetas	1	Pasa
1.10 Formularios y estructura	1	Pasa
1.11 Título de página y de marcos	1	Pasa
1.12 Enlaces descriptivos	1	Pasa
1.13 Cambios de contexto	1	Pasa
1.14 Compatibilidad	No aplica	Pasa

Verificaciones. Nivel de adecuación AA

Verificación	Valor	Modalidad
2.1 Identificación de los cambios de idioma	1	Pasa
2.2 Legibilidad y contraste	1	Pasa
2.3 Maquetación adaptable	1	Pasa
2.4 Múltiples vías de navegación	1	Pasa
2.5 Independencia del dispositivo	1	Pasa
2.6 Navegación consistente	1	Pasa

25.1. INCIDENCIAS.NIVEL DE ADECUACIÓN A

1.5 Agrupación estructural

Problema Elemento DIV que contiene un texto de más de 150 caracteres sin emplear ninguna etiqueta de marcado de texto (P, Q, BLOCKQUOTE, etc.).

Los párrafos de texto en el contenido de la página se deben marcar mediante los elementos HTML destinados a ese fin (P), en lugar de utilizar elementos sin valor semántico.

Los lectores de pantalla proporcionan mecanismos especiales de navegación que permiten a los usuarios avanzar al siguiente párrafo de la página, operación que no es posible si éstos no se identifican semánticamente con el marcado correcto.

Línea	Columna	Código
379	75	<pre><DIV class="field-item even" property="content:encoded"> En este espacio se encuentran los formularios para inscribirse, modificar los datos aportados, renovar y cancelar la inscripción, así como preguntas frecuentes relacionadas con estas gestiones </DIV></pre>

1.6 Separación de contenido y presentación

Problema Generación de contenido desde las hojas de estilo.

No deben emplearse las hojas de estilo para incluir contenido o información ya que de esta forma no estará disponible para los lectores de pantalla u otras aplicaciones de usuario no gráficas. Toda la información debe estar disponible en el contenido de la página, en el código HTML.

Por tanto, no debe incluirse contenido textual desde CSS mediante los pseudo-elementos :before o :after y la propiedad content.

Línea	Columna	Código
1	381020	<pre>https://www.comunidad.madrid/transparencia/sites/default/files/css/cs s_5YHPAsFU70Y4AlFAQWFSsY9NNI5im6o4gyarbKx3WuU.css content:"Descargar XLS"</pre>

26. RESULTADOS: PÁGINA 22

Título	Normativa en tramitación - Portal de Transparencia
URL	https://www.comunidad.madrid/transparencia/normativa-planificacion/normativa-en-tramitacion
Puntuación media	8.90
Nivel de adecuación estimado	AA

Verificaciones. Nivel de adecuación A

Verificación	Valor	Modalidad
1.1 Existencia de alternativas textuales	1	Pasa
1.2 Uso de encabezados	1	Pasa
1.3 Uso de listas	1	Pasa
1.4 Tablas de datos	No aplica	Pasa
1.5 Agrupación estructural	1	Pasa
1.6 Separación de contenido y presentación	0	Falla
1.7 Identificación del idioma principal	1	Pasa
1.8 Navegación con javascript accesible y control de usuario	1	Pasa
1.9 Formularios y etiquetas	1	Pasa
1.10 Formularios y estructura	1	Pasa
1.11 Título de página y de marcos	1	Pasa
1.12 Enlaces descriptivos	0	Falla
1.13 Cambios de contexto	1	Pasa
1.14 Compatibilidad	No aplica	Pasa

Verificaciones. Nivel de adecuación AA

Verificación	Valor	Modalidad
2.1 Identificación de los cambios de idioma	1	Pasa
2.2 Legibilidad y contraste	1	Pasa
2.3 Maquetación adaptable	1	Pasa
2.4 Múltiples vías de navegación	1	Pasa
2.5 Independencia del dispositivo	1	Pasa
2.6 Navegación consistente	1	Pasa

26.1. INCIDENCIAS.NIVEL DE ADECUACIÓN A

1.6 Separación de contenido y presentación

Problema **Generación de contenido desde las hojas de estilo.**

No deben emplearse las hojas de estilo para incluir contenido o información ya que de esta forma no estará disponible para los lectores de pantalla u otras aplicaciones de usuario no gráficas. Toda la información debe estar disponible en el contenido de la página, en el código HTML.

Por tanto, no debe incluirse contenido textual desde CSS mediante los pseudoelementos `:before` o `:after` y la propiedad `content`.

Línea	Columna	Código
1	381020	<code>https://www.comunidad.madrid/transparencia/sites/default/files/css/css_5YHPAsFU70Y4AlFAQWFSsY9NNI5im6o4gyarbKx3WuU.css</code> <code>content: "Descargar XLS"</code>

1.12 Enlaces descriptivos

Problema **Enlaces cuyo texto es demasiado largo y, por tanto, poco significativo.**

El texto de los enlaces debe ser significativo y resultar útil para identificar la función o el destino de los mismos. Para ello, dicho texto además ha de ser breve y conciso. Salvo excepciones (enlaces a leyes u otros contenidos de tipo legal en los que se emplea su título como texto del enlace) si el texto de un enlace es demasiado largo, extendiéndose por varias líneas, dificultará su legibilidad y comprensión para algunos usuarios dejando así de ser significativo.

Línea	Columna	Código
428	197	<code></code> Proyecto Decreto, por el que se modifica el Decreto 84/2020, de 7 octubre, del Consejo de Gobierno, por el que se regula el procedimiento de asignación y el uso de viviendas construidas al amparo de concesión demanial en suelos de redes supramunicipales. <code></code>

27. RESULTADOS: PÁGINA 23

Título	Altos cargos - Portal de Transparencia
URL	https://www.comunidad.madrid/transparencia/organizacion-recursos/altos-cargos
Puntuación media	9.40
Nivel de adecuación estimado	AA

Verificaciones. Nivel de adecuación A

Verificación	Valor	Modalidad
1.1 Existencia de alternativas textuales	1	Pasa
1.2 Uso de encabezados	1	Pasa
1.3 Uso de listas	1	Pasa
1.4 Tablas de datos	No aplica	Pasa
1.5 Agrupación estructural	1	Pasa
1.6 Separación de contenido y presentación	0	Falla
1.7 Identificación del idioma principal	1	Pasa
1.8 Navegación con javascript accesible y control de usuario	1	Pasa
1.9 Formularios y etiquetas	1	Pasa
1.10 Formularios y estructura	1	Pasa
1.11 Título de página y de marcos	1	Pasa
1.12 Enlaces descriptivos	1	Pasa
1.13 Cambios de contexto	1	Pasa
1.14 Compatibilidad	No aplica	Pasa

Verificaciones. Nivel de adecuación AA

Verificación	Valor	Modalidad
2.1 Identificación de los cambios de idioma	1	Pasa
2.2 Legibilidad y contraste	1	Pasa
2.3 Maquetación adaptable	1	Pasa
2.4 Múltiples vías de navegación	1	Pasa
2.5 Independencia del dispositivo	1	Pasa
2.6 Navegación consistente	1	Pasa

27.1. INCIDENCIAS.NIVEL DE ADECUACIÓN A

1.6 Separación de contenido y presentación

Problema **Generación de contenido desde las hojas de estilo.**

No deben emplearse las hojas de estilo para incluir contenido o información ya que de esta forma no estará disponible para los lectores de pantalla u otras aplicaciones de usuario no gráficas. Toda la información debe estar disponible en el contenido de la página, en el código HTML.

Por tanto, no debe incluirse contenido textual desde CSS mediante los pseudoelementos :before o :after y la propiedad content.

Línea	Columna	Código
1	381020	<code>https://www.comunidad.madrid/transparencia/sites/default/files/css/css_5YHPAsFU70Y4AlFAQWFSsY9NNI5im6o4gyarbxx3WuU.css</code> <code>content: "Descargar XLS"</code>

28. RESULTADOS: PÁGINA 24

Título	Cartas de servicios - Portal de Transparencia
URL	https://www.comunidad.madrid/transparencia/servicios-procedimientos/cartas-servicios
Puntuación media	8.30
Nivel de adecuación estimado	No Válido

Verificaciones. Nivel de adecuación A

Verificación	Valor	Modalidad
1.1 Existencia de alternativas textuales	1	Pasa
1.2 Uso de encabezados	0	Falla
1.3 Uso de listas	1	Pasa
1.4 Tablas de datos	No aplica	Pasa
1.5 Agrupación estructural	0	Falla
1.6 Separación de contenido y presentación	0	Falla
1.7 Identificación del idioma principal	1	Pasa
1.8 Navegación con javascript accesible y control de usuario	1	Pasa
1.9 Formularios y etiquetas	1	Pasa
1.10 Formularios y estructura	1	Pasa
1.11 Título de página y de marcos	1	Pasa
1.12 Enlaces descriptivos	1	Pasa
1.13 Cambios de contexto	1	Pasa
1.14 Compatibilidad	No aplica	Pasa

Verificaciones. Nivel de adecuación AA

Verificación	Valor	Modalidad
2.1 Identificación de los cambios de idioma	1	Pasa
2.2 Legibilidad y contraste	1	Pasa
2.3 Maquetación adaptable	1	Pasa
2.4 Múltiples vías de navegación	1	Pasa
2.5 Independencia del dispositivo	1	Pasa
2.6 Navegación consistente	1	Pasa

28.1. INCIDENCIAS.NIVEL DE ADECUACIÓN A

1.2 Uso de encabezados

Problema Encabezados consecutivos del mismo nivel (o superior) sin contenido entre ellos.

Los elementos de encabezado (H1...H6) sirven para identificar los títulos de las diferentes secciones en las que se estructura un documento. El nivel empleado en cada encabezado es lo que definirá la estructura jerárquica de las secciones del documento. Por tanto, esta estructura de encabezados y los niveles empleados ha de ser correcta reflejando la estructura lógica del contenido de la página, identificando como encabezados todos los títulos de sección, sin emplear elementos de encabezado únicamente para crear efectos de presentación y sin saltarse niveles intermedios al descender en la jerarquía de encabezados.

Cada encabezado ha de disponer de la correspondiente sección de contenido a la que titulan. Un encabezado que no tenga su correspondiente sección de contenido no tiene razón de ser y podrá generar confusión a los usuarios. Por tanto, debe existir algún contenido textual entre un encabezado y el siguiente encabezado del mismo nivel o de un nivel superior. Por ejemplo, debe existir contenido entre secuencias de encabezados del tipo (H2, H2) o (H2, H1).

Una estructura correcta de encabezados es de gran importancia ya que las aplicaciones de usuario y los productos de apoyo, como los lectores de pantalla, pueden proporcionar mecanismos especiales de navegación que permitan a los usuarios acceder de forma rápida a las distintas secciones que componen una página web (p. ej. mediante una índice o mapa del documento con accesos directos a las diferentes secciones del mismo).

Línea	Columna	Código
430	13	<H2>
471	13	<H2>
512	13	<H2>
553	13	<H2>
594	13	<H2>
635	13	<H2>
676	13	<H2>
717	13	<H2>
758	13	<H2>
799	13	<H2>

1.5 Agrupación estructural

Problema Elemento DIV que contiene un texto de más de 150 caracteres sin emplear ninguna etiqueta de marcado de texto (P, Q, BLOCKQUOTE, etc.).

Los párrafos de texto en el contenido de la página se deben marcar mediante los elementos HTML destinados a ese fin (P), en lugar de utilizar elementos sin valor semántico.

Los lectores de pantalla proporcionan mecanismos especiales de navegación que permiten a los usuarios avanzar al siguiente párrafo de la página, operación que no es posible si éstos no se identifican semánticamente con el marcado correcto.

Línea	Columna	Código
446	48	<pre> <DIV class="field-item even"> Centro de custodia los protocolos notariales de los escribanos y notarios de los distritos de Madrid y su provincia de más de 100 años de antigüedad, desde el siglo XVI hasta el XX. </DIV> </pre>

Línea	Columna	Código
487	48	<DIV class="field-item even"> Órgano administrativo perteneciente a la Consejería de Familia, Juventud y Asuntos Sociales, competente en colaboración con las entidades locales para: fomentar programas dirigidos a población vulnerable, la relación con el Tercer Sector de Acción Social...</DIV>
528	48	<DIV class="field-item even"> La inspección educativa de la Comunidad de Madrid, dependiente de la Viceconsejería de Política y Organización Educativa, es un servicio profesional y técnico de control, supervisión, evaluación y asesoramiento del sistema educativo.</DIV>
569	48	<DIV class="field-item even"> El Instituto de Educación Secundaria Alarnes es un centro público que imparte enseñanzas de Formación Profesional y se gestiona aplicando el Modelo de gestión de la European Foundation for Quality Management (EFQM).</DIV>
610	48	<DIV class="field-item even"> Los Olivos es un centro educativo que agrupa a los municipios de Valdaracete, Brea de Tajo, Valdelaguna y Villamanrique de Tajo, en el sureste de la Comunidad de Madrid.</DIV>
651	48	<DIV class="field-item even"> Centro público que imparte Ciclos formativos de Grado Medio y Superior de la familia profesional de Hostelería y Turismo. Imparte también Formación Profesional Dual (Doble titulación).</DIV>
692	48	<DIV class="field-item even"> El Instituto de Educación Secundaria Francisco Tomás y Valiente imparte titulaciones de Administración y Gestión, Electricidad y Electrónica, y Energía y Agua. El centro imparte estas titulaciones de niveles básico, medio y superior en modalidades presencial, dual y a distancia.</DIV>
733	48	<DIV class="field-item even"> El polideportivo existe desde el año 1930, cuando un grupo de trabajadores del Canal de Isabel II creó una agrupación deportiva. En ese momento, solo había una piscina y un campo de fútbol. Hoy, la Comunidad de Madrid se encarga de la gestión y el mantenimiento de este polideportivo.</DIV>
774	48	<DIV class="field-item even"> La Dirección General de Igualdad se encarga de: Promover la igualdad efectiva entre mujeres y hombres. Prevenir y combatir la violencia de género. Asistir a las mujeres y menores a su cargo víctimas de violencia de género. Garantizar la igualdad de trato y no discriminación de las personas LGTBI...</DIV>
815	48	<DIV class="field-item even"> Esta Carta de Servicios es "Marco de Referencia" de los centros de ocupacionales y residencias para personas con discapacidad intelectual leve y moderada localizados en distintos puntos de la Comunidad de Madrid y gestionados por la Agencia Madrileña de Atención Social (AMAS).</DIV>

1.6 Separación de contenido y presentación

Problema Generación de contenido desde las hojas de estilo.

No deben emplearse las hojas de estilo para incluir contenido o información ya que de esta forma no estará disponible para los lectores de pantalla u otras aplicaciones de usuario no gráficas. Toda la información debe estar disponible en el contenido de la página, en el código HTML.

Por tanto, no debe incluirse contenido textual desde CSS mediante los pseudoelementos :before o :after y la propiedad content.

Línea	Columna	Código
1	381020	<code>https://www.comunidad.madrid/transparencia/sites/default/files/css/css_5YHPAsFU70Y4AlFAQWFSSy9NNI5im6o4gyarbKx3WuU.css content: "Descargar XLS"</code>

29. RESULTADOS: PÁGINA 25

Título	Declaración de accesibilidad - Portal de Transparencia
URL	https://www.comunidad.madrid/transparencia/declaracion-accesibilidad
Puntuación media	8.30
Nivel de adecuación estimado	No Válido

Verificaciones. Nivel de adecuación A

Verificación	Valor	Modalidad
1.1 Existencia de alternativas textuales	1	Pasa
1.2 Uso de encabezados	0	Falla
1.3 Uso de listas	1	Pasa
1.4 Tablas de datos	No aplica	Pasa
1.5 Agrupación estructural	0	Falla
1.6 Separación de contenido y presentación	0	Falla
1.7 Identificación del idioma principal	1	Pasa
1.8 Navegación con javascript accesible y control de usuario	1	Pasa
1.9 Formularios y etiquetas	1	Pasa
1.10 Formularios y estructura	1	Pasa
1.11 Título de página y de marcos	1	Pasa
1.12 Enlaces descriptivos	1	Pasa
1.13 Cambios de contexto	1	Pasa
1.14 Compatibilidad	No aplica	Pasa

Verificaciones. Nivel de adecuación AA

Verificación	Valor	Modalidad
2.1 Identificación de los cambios de idioma	1	Pasa
2.2 Legibilidad y contraste	1	Pasa
2.3 Maquetación adaptable	1	Pasa
2.4 Múltiples vías de navegación	1	Pasa
2.5 Independencia del dispositivo	1	Pasa
2.6 Navegación consistente	1	Pasa

29.1. INCIDENCIAS.NIVEL DE ADECUACIÓN A

1.2 Uso de encabezados

Problema Encabezados vacíos, sin texto en su interior

Los elementos de encabezado (H1...H6) sirven para identificar los títulos de las diferentes secciones en las que se estructura un documento. El nivel empleado en cada encabezado es lo que definirá la estructura jerárquica de las secciones del documento. Por tanto, esta estructura de encabezados y los niveles empleados ha de ser correcta reflejando la estructura lógica del contenido de la página, identificando como encabezados todos los títulos de sección, sin emplear elementos de encabezado únicamente para crear efectos de presentación y sin saltarse niveles intermedios al descender en la jerarquía de encabezados.

Todos los elementos de encabezado deben contener un texto, correspondiente al título de la sección de contenido que encabezan. No puede haber encabezados vacíos, sin texto en su interior, ya que dichos elementos corrompen la estructura del documento.

Una estructura correcta de encabezados es de gran importancia ya que las aplicaciones de usuario y los productos de apoyo, como los lectores de pantalla, pueden proporcionar mecanismos especiales de navegación que permitan a los usuarios acceder de forma rápida a las distintas secciones que componen una página web (p. ej. mediante una índice o mapa del documento con accesos directos a las diferentes secciones del mismo).

Línea	Columna	Código
360	5	<H2>
367	5	<H2>
377	5	<H2>
387	5	<H2>

1.2 Uso de encabezados

Problema Encabezados consecutivos del mismo nivel (o superior) sin contenido entre ellos.

Los elementos de encabezado (H1...H6) sirven para identificar los títulos de las diferentes secciones en las que se estructura un documento. El nivel empleado en cada encabezado es lo que definirá la estructura jerárquica de las secciones del documento. Por tanto, esta estructura de encabezados y los niveles empleados ha de ser correcta reflejando la estructura lógica del contenido de la página, identificando como encabezados todos los títulos de sección, sin emplear elementos de encabezado únicamente para crear efectos de presentación y sin saltarse niveles intermedios al descender en la jerarquía de encabezados.

Cada encabezado ha de disponer de la correspondiente sección de contenido a la que titulan. Un encabezado que no tenga su correspondiente sección de contenido no tiene razón de ser y podrá generar confusión a los usuarios. Por tanto, debe existir algún contenido textual entre un encabezado y el siguiente encabezado del mismo nivel o de un nivel superior. Por ejemplo, debe existir contenido entre secuencias de encabezados del tipo (H2, H2) o (H2, H1).

Una estructura correcta de encabezados es de gran importancia ya que las aplicaciones de usuario y los productos de apoyo, como los lectores de pantalla, pueden proporcionar mecanismos especiales de navegación que permitan a los usuarios acceder de forma rápida a las distintas secciones que componen una página web (p. ej. mediante una índice o mapa del documento con accesos directos a las diferentes secciones del mismo).

Línea	Columna	Código
360	5	<H2>
367	5	<H2>

Línea	Columna	Código
377	5	<H2>
387	5	<H2>

1.5 Agrupación estructural

Problema Elemento P con más de 150 caracteres y 2 ó más elementos BR utilizados para simular párrafos de forma incorrecta.

Los párrafos de texto en el contenido de la página se deben marcar individualmente mediante un elemento P por párrafo, en lugar de incluir varios párrafos dentro de un único P y realizar la separación visual mediante el elemento BR.

Los lectores de pantalla proporcionan mecanismos especiales de navegación que permiten a los usuarios avanzar al siguiente párrafo de la página, operación que no es posible si éstos no se identifican semánticamente con el marcado correcto.

Línea	Columna	Código
329	4	<pre> <P> - Algunas secciones de las página, como listas o menús, no tienen todos los elementos que deberían, lo que puede dificultar su comprensión para quienes usan lectores de pantalla. [Requisito 9.1.3.1 Información y relaciones]

 - Existen páginas con listas que no pueden ser interpretadas correctamente por los lectores de pantalla, ya que no siguen la estructura adecuada para que estos programas reconozcan la relación entre los elementos. [Requisito 9.1.3.1 Información y relaciones] </P> </pre>

1.6 Separación de contenido y presentación

Problema Generación de contenido desde las hojas de estilo.

No deben emplearse las hojas de estilo para incluir contenido o información ya que de esta forma no estará disponible para los lectores de pantalla u otras aplicaciones de usuario no gráficas. Toda la información debe estar disponible en el contenido de la página, en el código HTML.

Por tanto, no debe incluirse contenido textual desde CSS mediante los pseudo-elementos :before o :after y la propiedad content.

Línea	Columna	Código
1	381020	<pre> https://www.comunidad.madrid/transparencia/sites/default/files/css/css_5YHPAsFU70Y4AlFAQWFSSy9NNI5im6o4gyarbKx3WuU.css content: "Descargar XLS" </pre>

30. RESULTADOS: PÁGINA 26

Título	Información en materia de ordenación del territorio - Portal de Transparencia
URL	https://www.comunidad.madrid/transparencia/informacion-materia-ordenacion-del-territorio
Puntuación media	9.40
Nivel de adecuación estimado	AA

Verificaciones. Nivel de adecuación A

Verificación	Valor	Modalidad
1.1 Existencia de alternativas textuales	1	Pasa
1.2 Uso de encabezados	1	Pasa
1.3 Uso de listas	1	Pasa
1.4 Tablas de datos	No aplica	Pasa
1.5 Agrupación estructural	1	Pasa
1.6 Separación de contenido y presentación	0	Falla
1.7 Identificación del idioma principal	1	Pasa
1.8 Navegación con javascript accesible y control de usuario	1	Pasa
1.9 Formularios y etiquetas	1	Pasa
1.10 Formularios y estructura	1	Pasa
1.11 Título de página y de marcos	1	Pasa
1.12 Enlaces descriptivos	1	Pasa
1.13 Cambios de contexto	1	Pasa
1.14 Compatibilidad	No aplica	Pasa

Verificaciones. Nivel de adecuación AA

Verificación	Valor	Modalidad
2.1 Identificación de los cambios de idioma	1	Pasa
2.2 Legibilidad y contraste	1	Pasa
2.3 Maquetación adaptable	1	Pasa
2.4 Múltiples vías de navegación	1	Pasa
2.5 Independencia del dispositivo	1	Pasa
2.6 Navegación consistente	1	Pasa

30.1. INCIDENCIAS.NIVEL DE ADECUACIÓN A

1.6 Separación de contenido y presentación

Problema **Generación de contenido desde las hojas de estilo.**

No deben emplearse las hojas de estilo para incluir contenido o información ya que de esta forma no estará disponible para los lectores de pantalla u otras aplicaciones de usuario no gráficas. Toda la información debe estar disponible en el contenido de la página, en el código HTML.

Por tanto, no debe incluirse contenido textual desde CSS mediante los pseudoelementos :before o :after y la propiedad content.

Línea	Columna	Código
1	381020	<pre> https://www.comunidad.madrid/transparencia/sites/default/files/css/cs s_5YHPAsFU70Y4AlFAQWFSsY9NNI5im6o4gyarbzx3WuU.css content: "Descargar XLS" </pre>

31. RESULTADOS: PÁGINA 27

Título	Convenios - Portal de Transparencia
URL	https://www.comunidad.madrid/transparencia/convenios
Puntuación media	9.40
Nivel de adecuación estimado	AA

Verificaciones. Nivel de adecuación A

Verificación	Valor	Modalidad
1.1 Existencia de alternativas textuales	1	Pasa
1.2 Uso de encabezados	1	Pasa
1.3 Uso de listas	1	Pasa
1.4 Tablas de datos	No aplica	Pasa
1.5 Agrupación estructural	1	Pasa
1.6 Separación de contenido y presentación	0	Falla
1.7 Identificación del idioma principal	1	Pasa
1.8 Navegación con javascript accesible y control de usuario	1	Pasa
1.9 Formularios y etiquetas	1	Pasa
1.10 Formularios y estructura	1	Pasa
1.11 Título de página y de marcos	1	Pasa
1.12 Enlaces descriptivos	1	Pasa
1.13 Cambios de contexto	1	Pasa
1.14 Compatibilidad	No aplica	Pasa

Verificaciones. Nivel de adecuación AA

Verificación	Valor	Modalidad
2.1 Identificación de los cambios de idioma	1	Pasa
2.2 Legibilidad y contraste	1	Pasa
2.3 Maquetación adaptable	1	Pasa
2.4 Múltiples vías de navegación	1	Pasa
2.5 Independencia del dispositivo	1	Pasa
2.6 Navegación consistente	1	Pasa

31.1. INCIDENCIAS.NIVEL DE ADECUACIÓN A

1.6 Separación de contenido y presentación

Problema **Generación de contenido desde las hojas de estilo.**

No deben emplearse las hojas de estilo para incluir contenido o información ya que de esta forma no estará disponible para los lectores de pantalla u otras aplicaciones de usuario no gráficas. Toda la información debe estar disponible en el contenido de la página, en el código HTML.

Por tanto, no debe incluirse contenido textual desde CSS mediante los pseudoelementos :before o :after y la propiedad content.

Línea	Columna	Código
1	381020	<code>https://www.comunidad.madrid/transparencia/sites/default/files/css/css_5YHPAsFU70Y4AlFAQWFSsY9NNI5im6o4gyarbxx3WuU.css</code> <code>content: "Descargar XLS"</code>

32. RESULTADOS: PÁGINA 28

Título	A quién aplica la Ley - Portal de Transparencia
URL	https://www.comunidad.madrid/transparencia/quien-aplica-ley
Puntuación media	9.40
Nivel de adecuación estimado	AA

Verificaciones. Nivel de adecuación A

Verificación	Valor	Modalidad
1.1 Existencia de alternativas textuales	1	Pasa
1.2 Uso de encabezados	1	Pasa
1.3 Uso de listas	1	Pasa
1.4 Tablas de datos	No aplica	Pasa
1.5 Agrupación estructural	1	Pasa
1.6 Separación de contenido y presentación	0	Falla
1.7 Identificación del idioma principal	1	Pasa
1.8 Navegación con javascript accesible y control de usuario	1	Pasa
1.9 Formularios y etiquetas	1	Pasa
1.10 Formularios y estructura	1	Pasa
1.11 Título de página y de marcos	1	Pasa
1.12 Enlaces descriptivos	1	Pasa
1.13 Cambios de contexto	1	Pasa
1.14 Compatibilidad	No aplica	Pasa

Verificaciones. Nivel de adecuación AA

Verificación	Valor	Modalidad
2.1 Identificación de los cambios de idioma	1	Pasa
2.2 Legibilidad y contraste	1	Pasa
2.3 Maquetación adaptable	1	Pasa
2.4 Múltiples vías de navegación	1	Pasa
2.5 Independencia del dispositivo	1	Pasa
2.6 Navegación consistente	1	Pasa

32.1. INCIDENCIAS.NIVEL DE ADECUACIÓN A

1.6 Separación de contenido y presentación

Problema **Generación de contenido desde las hojas de estilo.**

No deben emplearse las hojas de estilo para incluir contenido o información ya que de esta forma no estará disponible para los lectores de pantalla u otras aplicaciones de usuario no gráficas. Toda la información debe estar disponible en el contenido de la página, en el código HTML.

Por tanto, no debe incluirse contenido textual desde CSS mediante los pseudoelementos :before o :after y la propiedad content.

Línea	Columna	Código
1	381020	<code>https://www.comunidad.madrid/transparencia/sites/default/files/css/css_5YHPAsFU70Y4AlFAQWFSsY9NNI5im6o4gyarbKx3WuU.css</code> <code>content: "Descargar XLS"</code>

33. RESULTADOS: PÁGINA 29

Título	Instrucciones y circulares - Portal de Transparencia
URL	https://www.comunidad.madrid/transparencia/normativa-planificacion/instrucciones-circulares
Puntuación media	8.30
Nivel de adecuación estimado	No Válido

Verificaciones. Nivel de adecuación A

Verificación	Valor	Modalidad
1.1 Existencia de alternativas textuales	1	Pasa
1.2 Uso de encabezados	1	Pasa
1.3 Uso de listas	1	Pasa
1.4 Tablas de datos	No aplica	Pasa
1.5 Agrupación estructural	0	Falla
1.6 Separación de contenido y presentación	0	Falla
1.7 Identificación del idioma principal	1	Pasa
1.8 Navegación con javascript accesible y control de usuario	1	Pasa
1.9 Formularios y etiquetas	1	Pasa
1.10 Formularios y estructura	1	Pasa
1.11 Título de página y de marcos	1	Pasa
1.12 Enlaces descriptivos	0	Falla
1.13 Cambios de contexto	1	Pasa
1.14 Compatibilidad	No aplica	Pasa

Verificaciones. Nivel de adecuación AA

Verificación	Valor	Modalidad
2.1 Identificación de los cambios de idioma	1	Pasa
2.2 Legibilidad y contraste	1	Pasa
2.3 Maquetación adaptable	1	Pasa
2.4 Múltiples vías de navegación	1	Pasa
2.5 Independencia del dispositivo	1	Pasa
2.6 Navegación consistente	1	Pasa

33.1. INCIDENCIAS.NIVEL DE ADECUACIÓN A

1.5 Agrupación estructural

Problema Elemento DIV que contiene un texto de más de 150 caracteres sin emplear ninguna etiqueta de marcado de texto (P, Q, BLOCKQUOTE, etc.).

Los párrafos de texto en el contenido de la página se deben marcar mediante los elementos HTML destinados a ese fin (P), en lugar de utilizar elementos sin valor semántico.

Los lectores de pantalla proporcionan mecanismos especiales de navegación que permiten a los usuarios avanzar al siguiente párrafo de la página, operación que no es posible si éstos no se identifican semánticamente con el marcado correcto.

Línea	Columna	Código
428	87	<pre><DIV class="field-content"> Circular sobre Información y contacto del Área de Instalaciones de Seguridad Industrial (ascensores, grúas, equipos a presión e instalaciones de protección contra incendios en establecimientos no industriales) </DIV></pre>
440	87	<pre><DIV class="field-content"> RESOLUCIÓN de 26 de noviembre de 2025, de la Viceconsejería de Política y Organización Educativa, por la que se dictan instrucciones sobre la participación en el proceso de admisión de alumnos en centros docentes sostenidos con fondos públicos </DIV></pre>
452	87	<pre><DIV class="field-content"> RESOLUCIÓN de 24 de noviembre de 2025, de la Viceconsejería de Política y Organización Educativa, por la que se dictan instrucciones sobre la participación en el proceso de admisión de alumnos de primer ciclo de Educación Infantil </DIV></pre>
476	87	<pre><DIV class="field-content"> Resolución de la Dirección General de Economía e Industria de la Comunidad de Madrid, por la que se aprueban los modelos de solicitud a presentar ante las entidades de inspección y control industrial (EICI), para el registro de establecimientos industrial </DIV></pre>
500	87	<pre><DIV class="field-content"> INSTRUCCIONES PARA LA REALIZACIÓN DEL MUESTREO POR LA QUE SE ESTABLECEN LAS BASES REGULADORAS DE LAS AYUDAS DE ATRACCIÓN DE TALENTO INVESTIGADOR "CÉSAR NOMBELA" </DIV></pre>
512	87	<pre><DIV class="field-content"> INSTRUCCIONES DE LA DIRECCIÓN GENERAL DE EDUCACIÓN SECUNDARIA, FP Y RÉGIMEN ESPECIAL PARA EL DESARROLLO DEL PROGRAMA REFUERZA EN CENTROS DOCENTES PÚBLICOS DE LA COMUNIDAD DE MADRID AUTORIZADOS A IMPARTIR LA EDUCACIÓN SECUNDARIA OBLIGATORIA CURSO 2025-2026 </DIV></pre>

Línea	Columna	Código
524	87	<pre><DIV class="field-content"> Instrucciones de la D.G. de Educación Secundaria, Formación Profesional y Régimen Especial relativas al acceso y admisión de alumnos para cursar Ciclos Formativos de Grado Básico en Centros Públicos de Educación de Personas Adultas curso 2025-2026 </DIV></pre>

1.6 Separación de contenido y presentación

Problema Generación de contenido desde las hojas de estilo.

No deben emplearse las hojas de estilo para incluir contenido o información ya que de esta forma no estará disponible para los lectores de pantalla u otras aplicaciones de usuario no gráficas. Toda la información debe estar disponible en el contenido de la página, en el código HTML.

Por tanto, no debe incluirse contenido textual desde CSS mediante los pseudo-elementos `:before` o `:after` y la propiedad `content`.

Línea	Columna	Código
1	381020	<pre>https://www.comunidad.madrid/transparencia/sites/default/files/css/cs s_5YHPAsFU70Y4AlFAQWFSsY9NNI5im6o4gyarbKx3WuU.css content:"Descargar XLS"</pre>

1.12 Enlaces descriptivos

Problema Enlaces cuyo texto está vacío.

El texto de los enlaces debe ser significativo y resultar útil para identificar la función o el destino de los mismos. En caso de necesitar algún tipo de información adicional ésta se podrá añadir por medio del atributo `title`, el cual contendrá todo el texto del enlace además de dicha información adicional.

En todo caso, el texto de los enlaces no podrá estar vacío y en el caso de que su único contenido sea una imagen entonces ésta deberá tener un texto alternativo que sea significativo como texto del enlace.

Línea	Columna	Código
541	105	<pre></pre>

1.12 Enlaces descriptivos

Problema Enlaces cuyo texto es demasiado largo y, por tanto, poco significativo.

El texto de los enlaces debe ser significativo y resultar útil para identificar la función o el destino de los mismos. Para ello, dicho texto además ha de ser breve y conciso. Salvo excepciones (enlaces a leyes u otros contenidos de tipo legal en los que se emplea su título como texto del enlace) si el texto de un enlace es demasiado largo, extendiéndose por varias líneas, dificultará su legibilidad y comprensión para algunos usuarios dejando así de ser significativo.

Línea	Columna	Código
512	211	<pre> INSTRUCCIONES DE LA DIRECCIÓN GENERAL DE EDUCACIÓN SECUNDARIA, FP Y RÉGIMEN ESPECIAL PARA EL DESARROLLO DEL PROGRAMA REFUERZA EN CENTROS</pre>



Línea	Columna	Código
		DOCENTES PÚBLICOS DE LA COMUNIDAD DE MADRID AUTORIZADOS A IMPARTIR LA EDUCACIÓN SECUNDARIA OBLIGATORIA CURSO 2025-2026

34. RESULTADOS: PÁGINA 30

Título	Catálogo de trámites y procedimientos - Portal de Transparencia
URL	https://www.comunidad.madrid/transparencia/Cat%C3%A1logo-de-tr%C3%A1mites-y-procedimientos
Puntuación media	9.40
Nivel de adecuación estimado	AA

Verificaciones. Nivel de adecuación A

Verificación	Valor	Modalidad
1.1 Existencia de alternativas textuales	1	Pasa
1.2 Uso de encabezados	1	Pasa
1.3 Uso de listas	1	Pasa
1.4 Tablas de datos	No aplica	Pasa
1.5 Agrupación estructural	1	Pasa
1.6 Separación de contenido y presentación	0	Falla
1.7 Identificación del idioma principal	1	Pasa
1.8 Navegación con javascript accesible y control de usuario	1	Pasa
1.9 Formularios y etiquetas	1	Pasa
1.10 Formularios y estructura	1	Pasa
1.11 Título de página y de marcos	1	Pasa
1.12 Enlaces descriptivos	1	Pasa
1.13 Cambios de contexto	1	Pasa
1.14 Compatibilidad	No aplica	Pasa

Verificaciones. Nivel de adecuación AA

Verificación	Valor	Modalidad
2.1 Identificación de los cambios de idioma	1	Pasa
2.2 Legibilidad y contraste	1	Pasa
2.3 Maquetación adaptable	1	Pasa
2.4 Múltiples vías de navegación	1	Pasa
2.5 Independencia del dispositivo	1	Pasa
2.6 Navegación consistente	1	Pasa

34.1. INCIDENCIAS.NIVEL DE ADECUACIÓN A

1.6 Separación de contenido y presentación

Problema **Generación de contenido desde las hojas de estilo.**

No deben emplearse las hojas de estilo para incluir contenido o información ya que de esta forma no estará disponible para los lectores de pantalla u otras aplicaciones de usuario no gráficas. Toda la información debe estar disponible en el contenido de la página, en el código HTML.

Por tanto, no debe incluirse contenido textual desde CSS mediante los pseudoelementos :before o :after y la propiedad content.

Línea	Columna	Código
1	381020	<code>https://www.comunidad.madrid/transparencia/sites/default/files/css/css_5YHPAsFU70Y4AlFAQWFSsY9NNI5im6o4gyarbxx3WuU.css content: "Descargar XLS"</code>

35. RESULTADOS: PÁGINA 31

Título	Deuda pública - Portal de Transparencia
URL	https://www.comunidad.madrid/transparencia/deuda-publica
Puntuación media	9.40
Nivel de adecuación estimado	AA

Verificaciones. Nivel de adecuación A

Verificación	Valor	Modalidad
1.1 Existencia de alternativas textuales	1	Pasa
1.2 Uso de encabezados	1	Pasa
1.3 Uso de listas	1	Pasa
1.4 Tablas de datos	No aplica	Pasa
1.5 Agrupación estructural	1	Pasa
1.6 Separación de contenido y presentación	0	Falla
1.7 Identificación del idioma principal	1	Pasa
1.8 Navegación con javascript accesible y control de usuario	1	Pasa
1.9 Formularios y etiquetas	1	Pasa
1.10 Formularios y estructura	1	Pasa
1.11 Título de página y de marcos	1	Pasa
1.12 Enlaces descriptivos	1	Pasa
1.13 Cambios de contexto	1	Pasa
1.14 Compatibilidad	No aplica	Pasa

Verificaciones. Nivel de adecuación AA

Verificación	Valor	Modalidad
2.1 Identificación de los cambios de idioma	1	Pasa
2.2 Legibilidad y contraste	1	Pasa
2.3 Maquetación adaptable	1	Pasa
2.4 Múltiples vías de navegación	1	Pasa
2.5 Independencia del dispositivo	1	Pasa
2.6 Navegación consistente	1	Pasa

35.1. INCIDENCIAS.NIVEL DE ADECUACIÓN A

1.6 Separación de contenido y presentación

Problema **Generación de contenido desde las hojas de estilo.**

No deben emplearse las hojas de estilo para incluir contenido o información ya que de esta forma no estará disponible para los lectores de pantalla u otras aplicaciones de usuario no gráficas. Toda la información debe estar disponible en el contenido de la página, en el código HTML.

Por tanto, no debe incluirse contenido textual desde CSS mediante los pseudoelementos :before o :after y la propiedad content.

Línea	Columna	Código
1	381020	<pre> https://www.comunidad.madrid/transparencia/sites/default/files/css/css_5YHPAsFU70Y4AlFAQWFSsY9NNI5im6o4gyarbxx3WuU.css content: "Descargar XLS" </pre>

36. RESULTADOS: PÁGINA 32

Título	Personal eventual - Portal de Transparencia
URL	https://www.comunidad.madrid/transparencia/organizacion-recursos/personal-eventual
Puntuación media	9.50
Nivel de adecuación estimado	AA

Verificaciones. Nivel de adecuación A

Verificación	Valor	Modalidad
1.1 Existencia de alternativas textuales	1	Pasa
1.2 Uso de encabezados	1	Pasa
1.3 Uso de listas	1	Pasa
1.4 Tablas de datos	1	Pasa
1.5 Agrupación estructural	1	Pasa
1.6 Separación de contenido y presentación	0	Falla
1.7 Identificación del idioma principal	1	Pasa
1.8 Navegación con javascript accesible y control de usuario	1	Pasa
1.9 Formularios y etiquetas	1	Pasa
1.10 Formularios y estructura	1	Pasa
1.11 Título de página y de marcos	1	Pasa
1.12 Enlaces descriptivos	1	Pasa
1.13 Cambios de contexto	1	Pasa
1.14 Compatibilidad	No aplica	Pasa

Verificaciones. Nivel de adecuación AA

Verificación	Valor	Modalidad
2.1 Identificación de los cambios de idioma	1	Pasa
2.2 Legibilidad y contraste	1	Pasa
2.3 Maquetación adaptable	1	Pasa
2.4 Múltiples vías de navegación	1	Pasa
2.5 Independencia del dispositivo	1	Pasa
2.6 Navegación consistente	1	Pasa

36.1. INCIDENCIAS.NIVEL DE ADECUACIÓN A

1.6 Separación de contenido y presentación

Problema Empleo de marcado propio de tablas de datos en tablas de maquetación.

No se recomienda el uso de tablas de maquetación. En caso de que se empleen tablas para maquetar contenido, entonces éstas han de ser transparentes para los lectores de pantalla y otros productos de apoyo. Es decir, los usuarios no deben percibir su presencia.

Para ello, éstas no deben incluir elementos o atributos propios de tablas de datos (TH, THEAD, TBODY, TFOOT, CAPTION, summary, title, scope, headers, etc.). Por ejemplo, si una celda no es realmente un encabezamiento, no se debe utilizar el elemento TH para que tenga una apariencia determinada, sino dar formato al texto mediante hojas de estilo.

Solo se muestran los primeros 20 problemas

Línea	Columna	Código
353	272	<TABLE aria-hidden="true" class="sticky-header" style="position: fixed; top: 0px; left: 0px; visibility: hidden;">
366	272	<TABLE aria-hidden="true" class="sticky-header" style="position: fixed; top: 0px; left: 0px; visibility: hidden;">
377	272	<TABLE aria-hidden="true" class="sticky-header" style="position: fixed; top: 0px; left: 0px; visibility: hidden;">
389	272	<TABLE aria-hidden="true" class="sticky-header" style="position: fixed; top: 0px; left: 0px; visibility: hidden;">
403	272	<TABLE aria-hidden="true" class="sticky-header" style="position: fixed; top: 0px; left: 0px; visibility: hidden;">
412	272	<TABLE aria-hidden="true" class="sticky-header" style="position: fixed; top: 0px; left: 0px; visibility: hidden;">
435	272	<TABLE aria-hidden="true" class="sticky-header" style="position: fixed; top: 0px; left: 0px; visibility: hidden;">
446	272	<TABLE aria-hidden="true" class="sticky-header" style="position: fixed; top: 0px; left: 0px; visibility: hidden;">
458	272	<TABLE aria-hidden="true" class="sticky-header" style="position: fixed; top: 0px; left: 0px; visibility: hidden;">
467	272	<TABLE aria-hidden="true" class="sticky-header" style="position: fixed; top: 0px; left: 0px; visibility: hidden;">
490	272	<TABLE aria-hidden="true" class="sticky-header" style="position: fixed; top: 0px; left: 0px; visibility: hidden;">
500	272	<TABLE aria-hidden="true" class="sticky-header" style="position: fixed; top: 0px; left: 0px; visibility: hidden;">
512	272	<TABLE aria-hidden="true" class="sticky-header" style="position: fixed; top: 0px; left: 0px; visibility: hidden;">
521	272	<TABLE aria-hidden="true" class="sticky-header" style="position: fixed; top: 0px; left: 0px; visibility: hidden;">
539	272	<TABLE aria-hidden="true" class="sticky-header" style="position: fixed; top: 0px; left: 0px; visibility: hidden;">
551	272	<TABLE aria-hidden="true" class="sticky-header" style="position: fixed; top: 0px; left: 0px; visibility: hidden;">
564	272	<TABLE aria-hidden="true" class="sticky-header" style="position: fixed; top: 0px; left: 0px; visibility: hidden;">
573	272	<TABLE aria-hidden="true" class="sticky-header" style="position: fixed; top: 0px; left: 0px; visibility: hidden;">
593	272	<TABLE aria-hidden="true" class="sticky-header" style="position: fixed; top: 0px; left: 0px; visibility: hidden;">

Línea	Columna	Código
604	272	<TABLE aria-hidden="true" class="sticky-header" style="position: fixed; top: 0px; left: 0px; visibility: hidden;">

1.6 Separación de contenido y presentación

Problema Generación de contenido desde las hojas de estilo.

No deben emplearse las hojas de estilo para incluir contenido o información ya que de esta forma no estará disponible para los lectores de pantalla u otras aplicaciones de usuario no gráficas. Toda la información debe estar disponible en el contenido de la página, en el código HTML.

Por tanto, no debe incluirse contenido textual desde CSS mediante los pseudoelementos :before o :after y la propiedad content.

Línea	Columna	Código
1	381020	https://www.comunidad.madrid/transparencia/sites/default/files/css/css_5YHPAsFU70Y4AlFAQWFSSy9NNI5im6o4gyarbKx3WuU.css content: "Descargar XLS"

37. RESULTADOS: PÁGINA 33

Título	Encomiendas de gestión - Portal de Transparencia
URL	https://www.comunidad.madrid/transparencia/presupuestos-contratos-subsvenciones/encomiendas-de-gestion
Puntuación media	8.30
Nivel de adecuación estimado	No Válido

Verificaciones. Nivel de adecuación A

Verificación	Valor	Modalidad
1.1 Existencia de alternativas textuales	1	Pasa
1.2 Uso de encabezados	1	Pasa
1.3 Uso de listas	1	Pasa
1.4 Tablas de datos	No aplica	Pasa
1.5 Agrupación estructural	0	Falla
1.6 Separación de contenido y presentación	0	Falla
1.7 Identificación del idioma principal	1	Pasa
1.8 Navegación con javascript accesible y control de usuario	1	Pasa
1.9 Formularios y etiquetas	1	Pasa
1.10 Formularios y estructura	1	Pasa
1.11 Título de página y de marcos	1	Pasa
1.12 Enlaces descriptivos	0	Falla
1.13 Cambios de contexto	1	Pasa
1.14 Compatibilidad	No aplica	Pasa

Verificaciones. Nivel de adecuación AA

Verificación	Valor	Modalidad
2.1 Identificación de los cambios de idioma	1	Pasa
2.2 Legibilidad y contraste	1	Pasa
2.3 Maquetación adaptable	1	Pasa
2.4 Múltiples vías de navegación	1	Pasa
2.5 Independencia del dispositivo	1	Pasa
2.6 Navegación consistente	1	Pasa

37.1. INCIDENCIAS.NIVEL DE ADECUACIÓN A

1.5 Agrupación estructural

Problema Elemento DIV que contiene un texto de más de 150 caracteres sin emplear ninguna etiqueta de marcado de texto (P, Q, BLOCKQUOTE, etc.).

Los párrafos de texto en el contenido de la página se deben marcar mediante los elementos HTML destinados a ese fin (P), en lugar de utilizar elementos sin valor semántico.

Los lectores de pantalla proporcionan mecanismos especiales de navegación que permiten a los usuarios avanzar al siguiente párrafo de la página, operación que no es posible si éstos no se identifican semánticamente con el marcado correcto.

Línea	Columna	Código
343	32	<pre><DIV class="view-header"> Se trata de un instrumento a través del cual las administraciones públicas pueden encargar de forma temporal a otros órganos o entidades de derecho público, de la misma o distinta administración, la realización de actividades materiales o técnicas, siempre que entre sus competencias estén esas actividades, en aras de una mayor eficacia o cuando no se posean los medios técnicos idóneos para su desempeño. La encomienda no puede tener por objeto prestaciones propias de los contratos del sector público, ni suponer para la entidad encomendante cesión de su competencia. Están reguladas en el artículo 11 de la Ley 40/2015, de Régimen Jurídico del Sector Público. </DIV></pre>
402	48	<pre><DIV class="field-item even"> Encomienda de gestión de 12 de diciembre de 2025, entre la Agencia de Ciberseguridad de la Comunidad de Madrid y la Agencia para la Administración Digital de la Comunidad de Madrid </DIV></pre>
426	48	<pre><DIV class="field-item even"> Encomienda de gestión de 7 de noviembre de 2025, de la Dirección General de Vivienda y Rehabilitación a la Dirección General de Ayudas y Acceso a la Vivienda, en materia de gestión económico-presupuestaria. </DIV></pre>
474	48	<pre><DIV class="field-item even"> Encomienda de gestión de la Consejería de Familia, Juventud y Asuntos Sociales al Instituto Madrileño de Investigación y Desarrollo Rural, Agrario y Alimentario </DIV></pre>
498	48	<pre><DIV class="field-item even"> Encomienda de gestión de 7 de julio de 2025, de la Dirección General de Estrategia Digital de la Consejería de Digitalización, a la Agencia de Ciberseguridad de la Comunidad de Madrid </DIV></pre>
570	48	<pre><DIV class="field-item even"> Encomienda de gestión de la Agencia Madrileña para el Apoyo a las Personas Adultas con Discapacidad a la Dirección General de Servicios Sociales e Integración de la Consejería de Familia, Juventud y Asuntos Sociales </DIV></pre>

Línea	Columna	Código
594	48	<pre><DIV class="field-item even"> RESOLUCIÓN de 22 de mayo de 2014, por la que se hace pública la encomienda de gestión de la Dirección General de Relaciones con la Administración de Justicia a la Dirección General de Ordenación e Inspección de la Consejería de Sanidad </DIV></pre>

1.6 Separación de contenido y presentación

Problema Generación de contenido desde las hojas de estilo.

No deben emplearse las hojas de estilo para incluir contenido o información ya que de esta forma no estará disponible para los lectores de pantalla u otras aplicaciones de usuario no gráficas. Toda la información debe estar disponible en el contenido de la página, en el código HTML.

Por tanto, no debe incluirse contenido textual desde CSS mediante los pseudoelementos :before o :after y la propiedad content.

Línea	Columna	Código
1	381020	<pre>https://www.comunidad.madrid/transparencia/sites/default/files/css/css_5YHPAsFU70Y4AlFAQWFSsY9NNI5im6o4gyarbKx3WuU.css content: "Descargar XLS"</pre>

1.12 Enlaces descriptivos

Problema Enlaces cuyo texto está vacío.

El texto de los enlaces debe ser significativo y resultar útil para identificar la función o el destino de los mismos. En caso de necesitar algún tipo de información adicional ésta se podrá añadir por medio del atributo title, el cual contendrá todo el texto del enlace además de dicha información adicional.

En todo caso, el texto de los enlaces no podrá estar vacío y en el caso de que su único contenido sea una imagen entonces ésta deberá tener un texto alternativo que sea significativo como texto del enlace.

Línea	Columna	Código
641	115	<pre></pre>



38. ANEXO I: METODOLOGÍA DEL OBSERVATORIO

Se puede consultar la metodología del observatorio en

<http://administracionelectronica.gob.es/PAe/accesibilidad/metodologiaSimplificado>